

Leyfiskerfi KSÍ

LEYFISREGLUGERÐ KSÍ

ÚTGÁFA 2.1



Samþykkt af stjórn KSÍ 27. október 2011 | Útgefin í nóvember 2011

**EFNISYFIRLIT**

HLUTI I: ALMENN ATRIÐI.....	1
HLUTI II: LEYFISKERFI KSÍ.....	4
Kafli 1: Leyfisveitandi .....	5
Kafli 2: Leyfisumsækjandi og þáttökuleyfi .....	7
Kafli 3: Leyfisforsendur.....	8
Knattspyrnulegar forsendur .....	9
Mannvirkjaforsendur .....	10
Starfsfólks- og stjórnunarforsendur .....	11
Lagalegar forsendur .....	16
Fjárhagsforsendur .....	17
HLUTI III: EFTIRLITSKERFI UEFA MEÐ FÉLÖGUM .....	21
Kafli 1: Réttindi, skyldur og ábyrgð hlutaðeigadni aðila .....	21
Kafli 2: Eftirlitkröfur.....	22
HLUTI IV: LOKAATRIÐI .....	25
VIÐAUKI I: Reglur um undanþágur.....	27
VIÐAUKI II: Samþætting Reglugerðar UEFA um leyfiskerfi félaga og fjárhagslega háttvísi við Leyfisreglugerð KSÍ.....	29
VIÐAUKI III: Leyfisferlið .....	30
VIÐAUKI IV: Reglur leyfiskerfisins vegna óhefðbundinnar umsóknar.....	35
VIÐAUKI V: Skilgreining á endurskoðanda og vinnulagi endurskoðanda .....	36
VIÐAUKI VI: Lágmarkskröfur um innihald og bókhaldskröfur vegna undirbúnings ársreiknings .....	39
VIÐAUKI VII: Skilgreining á „vanskilum“.....	48
VIÐAUKI VIII: Matsferli leyfisveitanda fyrir fjárhagsforsendur og aðrar fjárhagskröfur .....	49

## LEYFISREGLUGERÐ KSÍ

### Inngangur

Leyfisreglugerð þessi er byggð á greinum 7.2 og 35 í lögum Knattspyrnusambands Íslands (KSÍ) og Reglugerð UEFA um leyfiskerfi félaga og fjárhagslega háttvísi.

### HLUTI I – ALMENN ATRIÐI

#### Grein 1 – Gildissvið

- 1.1 Reglugerð þessi gildir þegar vitnað er til leyfisreglugerðar í lögum KSÍ og í öðrum reglugerðum KSÍ, eða í reglugerðum UEFA um Evrópukeppnir félagsliða.
- 1.2 Reglugerðin skilgreinir þáttökuleyfi sem félag þarf að sækja um og fá til að geta tekið þátt í efstu tveimur deildum Íslandsmóts karla, og til að geta tekið þátt í Evrópukeppnum félagsliða. Þáttökuleyfi er veitt í tveimur stigum. Hærra stigið nær til félaga sem hafa unnið sér inn þáttökurétt í efstu deild Íslandsmótsins og/eða Evrópukeppnum félagsliða með íþróttalegum árangri á leyfistímabilinu sem sótt er um þáttökuleyfi fyrir. Lægra stigið nær til félaga sem unnið hafa sér þáttökurétt í fyrstu deild Íslandsmótsins með íþróttalegum árangri á leyfistímabilinu sem sótt er um þáttökuleyfi fyrir.
- 1.3 Reglugerðin kveður á um réttindi, skyldur og ábyrgð allra þeirra aðila, sem koma að *Leyfiskerfi KSÍ* (Hluti II), og skilgreinir sérstaklega:
  - a) lágmarksforsendur sem KSÍ þarf að uppfylla til að þess að geta sinnt hlutverki sínu sem leyfisveitandi fyrir félögin á Íslandi, ásamt því að setja fram ramma fyrir það verklag sem KSÍ þarf að fylgja, að lágmarki, við mat á leyfisforsendum (kafla 1);
  - b) leyfisumsækjanda og þau tvö mismunandi stig þáttökuleyfa sem veitt eru til að taka þátt í keppni í efstu deild í Íslandsmóttinu og í Evrópukeppnum félagsliða, annars vegar, og til að taka þátt í keppni í 1. deild karla, hins vegar (kafla 2);
  - c) lágmarksforsendur sem félag þarf að uppfylla knattspyrnulega, mannvirkjalega, hvað varðar starfsfólk og stjórnun, lagalega, og fjárhagslega til að fá þáttökuleyfi af hálfu KSÍ til þátttöku í efstu deild Íslandsmótsins og í Evrópukeppnum félagsliða, annars vegar, eða 1. deild Íslandsmótsins, hins vegar (kafla 3).
- 1.4 Reglugerð þessi lýsir jafnframt í hluta III réttindum, skyldum og ábyrgð allra þeirra aðila, sem koma að *Eftirlitskerfi UEFA með félögum*, sem hefur verið sett á laggirnar til að ná settum markmiðum UEFA um fjárhagslega háttvísi. Hluti III er þó aðeins lýsandi og hefur ekki lögformlegt gildi sem slíkur, þar sem *Reglugerð UEFA um leyfiskerfi félaga og fjárhagslega háttvísi (útgáfa 2010)* er lögformlega ráðandi texti um þessi atriði. Hluti III hér er þýðing á sambærilegum kafla í henni, en er aðeins einfaldaður og nær yfir það sem á við fyrir íslensk lið og lýsir sérstaklega:
  - a) hlutverki og verkefnum *Eftirlitsnefndar með fjárhag félaga*, lágmarksverklag sem leyfisveitendur þurfa að fylgja í mati sínu á eftirlitsskyldum félögum kröfum, og skyldum leyfishafa á meðan Evrópukeppnir félagsliða standa yfir.
  - b) þeim skilyrðum sem leyfishafar á Íslandi, sem hafa tryggt sér sæti í Evrópukeppnum, þurfa að uppfylla vegna eftirlitsins.

#### Grein 2 – Markmið

- 2.1 Með *Leyfiskerfi KSÍ* leitast UEFA og KSÍ við að ná eftirfarandi markmiðum:
  - a) Að efla frekar og auka sífellt gæði á öllum sviðum knattspyrnunnar á Íslandi (og í Evrópu), ásamt aukinni áherslu á uppeldi ungra leikmanna,
  - b) Að tryggja heilindi og örugga framvindu Íslandsmótsins og Evrópukeppna félagsliða yfir keppnistímabilið.

- c) Að þróa samræmd viðmið fyrir félagslið hvað varðar fjárhagslegar, knattspyrnulegar, lagalegar, starfsmannahaldslegar, stjórnunarlegar og mannvirkjalegar forsendur um alla Evrópu.
- d) Að tryggja að stjórnun og skipulag allra félaga sé traust.
- e) Að bæta knattspyrnumannvirki félaga til að sjá leikmönnum, áhorfendum og fulltrúum fjölmiðla fyrir vel búnum, vel staðsettum og öruggum leikvöngum, sem henta fyrir íslenskar aðstæður.
- g) Að efnahagsleg og fjárhagsleg geta félaga batni, gagnsæi og trúverðugleiki þeirra aukist, og nauðsynleg áhersla sé lögð á að félögin standi skil á skuldbindingum sínum, með því að tryggja að félög gangi frá skuldum sínum við leikmenn, starfsmenn, opinbera aðila / skattyfirvöld og önnur félög á réttum tíma.
- 2.2 *Reglugerð UEFA um leyfiskerfi félaga og fjárhagslega háttvísi* miðar ennfremur að því að fjárhagslegri háttvísi sé fylgt í Evrópukeppnum félagsliða (lýst í hluta III), og sérstaklega er stefnt að því:
- a) Að efla efnahagslega og fjárhagslega getu félaganna, og jafnframt auka gagnsæi og trúverðugleika þeirra.
- b) Að enn frekari áhersla sé lögð á að félögin standi skil á skuldbindingum sínum með því að tryggja að félög gangi frá skuldum sínum við leikmenn, starfsmenn, opinbera aðila / skattyfirvöld og önnur félög á réttum tíma.
- c) Að meiri agi og raunsæi ráði í fjármálum félaga.
- d) Að hvetja félög til að starfa á grundvelli þeirra tekna sem þau afla sér sjálf.
- e) Að ýta undir að félög nýti fé sitt knattspyrnunni til góðs, þegar til lengri tíma er litið.
- f) Að vernda og viðhalda styrk knattspyrnufélaga í Evrópu, þegar til lengri tíma er litið.
- 2.3 Með *Leyfiskerfi KSÍ* leitast KSÍ sérstaklega við að ná eftirfarandi markmiðum:
- a) Að þjálfun og umönnun ungra leikmanna í félögunum verði eflað og sé ætíð höfð í fyrirrúmi.
- b) Að draga úr mun á milli efstu deildar og 1. deildar karla með því að auka gæðakröfur í 1. deild.

### Grein 3 – Skilgreiningar á hugtökum

3.1 Eftirfarandi skilgreiningar eiga við í reglugerð þessari:

<b>Hugtak</b>	<b>Skilgreining</b>
Alþjóðlegir reikningsskilastaðlar (IFRS)	Staðlar og túlkun samþykkt af alþjóðlega reikningsskilaráðinu (IASB), og samanstanda af: <ul style="list-style-type: none"> <li>- Alþjóðlegum reikningsskilastöðlum samkvæmt „International Financial Reporting Standards“ og „International Accounting Standards“, og</li> <li>- Túlkunum frá Alþjóðlegu túlkunarnefndinni um reikningsskil (IFRIC), eða forvera hennar (SIC).</li> </ul>
Alþjóðlegir staðlar um <ul style="list-style-type: none"> <li>- endurskoðun (ISA)</li> <li>- Könnun (review) (ISRE)</li> <li>- skylda þjónustu (ISRS)</li> </ul>	<ul style="list-style-type: none"> <li>- Alþjóðlega endurskoðunarráðið (IAASB) gefur út alþjóðlega staðla um: Endurskoðun (ISA) sem á að nota við endurskoðun fjárhagsupplýsinga sem endurspeglar liðna atburði.</li> <li>- Könnun (ISRE) sem skal nota við mat á fjárhagsupplýsingum sem endurspeglar liðna atburði.</li> <li>- Skyldri þjónustu (ISRS), sem skal nota við önnur umsamin störf og störf þar sem samþykktu verklagi er beitt á upplýsingar.</li> </ul>
Efsta deild	Í reglugerðinni er notað orðalagið efsta deild um þá deild sem nefnd er 0. deild Íslandsmóts karla í lögum KSÍ, og á að bera nafn sem er ákveðið ár hvert af stjórn KSÍ.
Eldri fjárhagsupplýsingar	Upplýsingar um fjárhagslega stöðu félags í lok upplýsingatímabils (reikningsárs), sem lauk áður en þátttaka hófst í Evrópukeppnum.
Endurskoðandi	Meðlimur í Félagi löggiltra endurskoðenda (FLE), sem endurskoðar ársreikning félags samkvæmt íslenskri löggjöf og í samræmi við alþjóðlega endurskoðunarstaðla.

Endurskoðun	Formleg endurskoðun ársreiknings samkvæmt íslenskri löggjöf og í samræmi við alþjóðlega endurskoðunarstaðla.
Fjárhagsáætlanir	Upplýsingar um framtíðar fjárhagslegt gengi og stöðu félags í lok upplýsingatímabíla (reikningsára), t.d. árin eftir að þátttaka hefst í Evrópukeppnum.
Forsendur	Kröfur sem leyfisumsækjandi þarf að uppfylla, 5 flokkar (knattspyrnu-legal, mannvirki, starfsfólk og stjórnun, lagalegar og fjárhagslegar).
Kostnaður við skráningu leikmanns	Kostnaður vegna greiðslna til þriðja aðila sem reiddar eru af hendi til að öðlast skrásetningu leikmanns, innifela ekki kostnað við eigið uppeldi og annan eigin kostnað. Greiðslurnar ná yfir: <ul style="list-style-type: none"> <li>a) Félagaskiptagjald sem greitt er til að tryggja sér skráninguna,</li> <li>b) Skatta tengda félagaskiptagjaldi, og</li> <li>c) Annan beinan kostnað við að fá leikmanninn skráðan (þar með taldar uppeldisbætur og samstöðubætur).</li> </ul>
Könnunaráritun	Áritun endurskoðanda, sem er í samræmi við ISRE 2400, á fjárhagsupplýsingar félaga.
Lágmarksforsendur	Forsendur sem leyfisumsækjendur þurfa að uppfylla til að hægt sé að veita þeim þátttökuleyfi.
Leikvangur	Vettvangur leiks í knattspyrnukeppni og nær m.a. yfir eftirfarandi: allar byggingar, mannvirki og aðstöðu umhverfis leikvöll (t.d. skrifstofur, veitingaaðstöðu, blaðamannaaðstöðu og fleira), auk fleiri þátta.
Leyfi – þátttökuleyfi	Vottorð veitt af KSÍ sem staðfestir að allar lágmarksforsendur KSÍ hafi verið uppfylltar af leyfisumsækjanda og gefur rétt til þátttöku í efstu deild, eða 1. deild Íslandsmóts karla. Leyfi til þátttöku í efstu deild Íslandsmóts karla er jafnframt hluti af ferlinu að öðlast þátttökurétt í Evrópukeppnum félagsliða.
Leyfishafi	Leyfisumsækjandi, sem veitt hefur verið þátttökuleyfi af KSÍ.
Leyfistímabil	Keppnistímabil á Íslandi sem leyfisumsækjandi hefur sótt um / fengið þátttökuleyfi fyrir, og jafnframt það keppnistímabil sem hann tekur þátt í Evrópukeppni félagsliða, ef hann hefur áunnið sér þátttökurétt þar. Tímabilið hefst daginn eftir að KSÍ hefur sent UEFA niðurstöðu leyfisferlisins (sem skal lokið eigi síðar en 30. apríl), og lýkur á sama lokadegi ári síðar.
Leyfisumsækjandi	Lögaðili sem ber fulla og alla ábyrgð og umsjón á knattspyrnuliðinu, sem sótt er um þátttökuleyfi fyrir, og á þátttöku þess í mótum innanlands og á alþjóðavettvangi.
Leyfisveitandi	Aðili, sem stjórnar leyfiskerfinu og veitir þátttökuleyfi í efstu deild og í 1. deild Íslandsmóts karla. Á Íslandi er leyfisveitandi KSÍ.
Listi yfir leyfisákvæðanir	Listi sem sendur er frá KSÍ til UEFA, og inniheldur m.a. upplýsingar um leyfisumsækjendur sem hafa farið í gegnum leyfisferlið og verið veitt sérstakt þátttökuleyfi af leyfisnefndum KSÍ, og er á því formi sem UEFA hefur lagt til og sent út.
Meiriháttar fjárhagslegur atburður eða skilyrði	Atburður eða skilmáli, sem er talinn skipta sköpum fyrir ársreikning reikningsskilaaðilans og hefði leitt af sér aðra framsetningu á niðurstöðum verka, fjárhagsstöðu og nettóeigna reikningsskilaaðilans, ef hann átti sér stað á fyrra fjárhagsári.
Nýjustu fjárhagsupplýsingar	Upplýsingar varðandi fjárhagslega stöðu félags á upplýsingatímabilinu (reikningsári) sem lýkur á árinu sem þátttaka hefst í Evrópukeppnum félagsliða.
Reikningsskilaaðili/ar	Skráð félag og/eða knattspyrnufyrirtæki eða -samstæða, sem skal skila leyfisveitanda nauðsynlegum upplýsingum fyrir leyfiskerfið.
Lokadagur reikningsskila	Árlegur viðmiðunardagur, sem er lokadagur reikningsskila félaga (31. desember ár hvert samkvæmt leyfisreglugerð KSÍ).

Samþykkt verklag	Verklag, sem notað er af endurskoðanda við ýmsa matsvinnu áþekktri endurskoðun, og byggir á samkomulagi milli endurskoðanda, félags og þriðja aðila (KSÍ) og er grundvöllur skýrslu endurskoðanda um niðurstöðu verksins. Sá sem skýrslan er lögð fyrir leggur síðan sjálfstætt mat á niðurstöðurnar. Skýrslan er ekki ætluð öðrum, enda geta þeir misskilið niðurstöðurnar þar sem þeir þekkja ekki verklagið.
Samstæða	Móðurfélag og öll dótturfélög þess. Móðurfélag er aðili sem á eitt eða fleiri dótturfélög. Dótturfélag er aðili sem er stjórnað af öðrum aðila (móðurfélagi), þar með talin félög sem eru ekki hlutafélög.
Skilyrði vegna eftirlits með félögum	Skilyrði sem þarf að uppfylla af leyfishafa, sem hefur tryggt sér þátttökurétt í Evrópukeppni félagsliða.
Tímamörk fyrir skil á leyfisumsókn til KSÍ	Dagsetningin þegar KSÍ krefst að leyfisumsækjandi sé búinn að skila öllum nauðsynlegum skjölum vegna umsóknar um viðeigandi þátttökuleyfi. Tímamörk fyrir skil á umsókn til KSÍ eru gefin í viðauka III í reglugerðinni.
Umboðsmaður	Einstaklingur sem tekur gjald fyrir að koma leikmönnum á framfæri við félög með það í huga að semja eða endursemla um starfssamning hans, eða kynnir tvö félög fyrir hvort öðru til að ná fram félagaskiptum leikmanns.
Upplýsingatímabil	Fjárhagslegt upplýsingatímabil, sem lýkur á uppgjörstegi, óháð reikningsárinu. Í leyfiskerfi KSÍ hefst er reikningsár almanaksárið.
Veruleg breyting	Atburður sem er talinn hafa vægi í þeim skjölum sem áður voru lögð fram til leyfisveitanda, og mundi leiða af sér aðra framsetningu ef hann hefði átt sér stað áður en leyfisskjölin voru lögð fram.
Viðbótar upplýsingar	Fjárhagslegar upplýsingar sem þarf að leggja fram hjá leyfisveitanda í viðbót við ársreikninginn, ef lágmarkskröfum varðandi innihald og bókhald er ekki fylgt. Viðbótarupplýsingarnar verður að vinna eftir hefðbundnum bókhaldsreglum, og í samræmi við ársreikning. Þessar upplýsingar þarf að sækja og draga saman á sama hátt og unnið var með gögnin sem lágu að baki ársreikningi. Þar sem það á við, skal uppsetning gagna í viðbótar upplýsingunum vera á sama hátt, eða í samræmi við samsvarandi uppsetningu í ársreikningi.
Vægi	Það að sleppa eða misfara með upplýsingar eða atriði, hefur vægi, ef þetta hefði út af fyrir sig eða samtvinnuð getað haft áhrif á ákvarðanir sem voru teknar af þeim sem nýttu upplýsingarnar sem leyfisumsækjandi skilaði inn. Vægi ræðst af stærð og eðli þess sem sleppt var eða misfarið með, metið út frá heildarsamhengi. Stærð eða eðli þessa atriðis, eða hvort tveggja gæti verið ákvarðandi um þetta.
Æfingaaðstaða	Sá vettvangur þar sem reglulegar knattspyrnuæfingar fyrir skráða leikmenn félags fara fram og/eða æfingar yngri leikmanna.
3.2	Í reglugerðinni er ekki notuð kynjagreining, þannig að til dæmis vísar orðið <i>leikmaður</i> jafnt til beggja kynja, o.s.frv.

## HLUTI II – LEYFISKERFI KSÍ

### Grein 4 – Stefnumörkun varðandi undanþágur

- 4.1 UEFA getur veitt undanþágur frá þeim ákvæðum sem sett eru í reglugerð þessari, innan þeirra marka sem fram koma í viðauka I.

## Kafli 1 – Leyfisveitandi

### Grein 5 – Skyldur

- 5.1 KSÍ, sem er aðili að UEFA, er leyfisveitandi og er ábyrgt fyrir og stjórnar leyfiskerfinu.
- 5.2 KSÍ tryggir að allar nauðsynlegar kvaðir, sem eru skilgreindar í *Reglugerð UEFA um leyfiskerfi félaga og fjárhagslega háttvísi* séu einnig hluti af þessari reglugerð. Eftir að *Leyfisreglugerð KSÍ* hefur verið þýdd á ensku, er hún lögð fyrir stjórn UEFA til skoðunar og mats, samkvæmt því verklagi sem er skilgreint í viðauka II.
- 5.3 Leyfisveitandi hefur sérstaklega:
  - a) komið á fót viðeigandi leyfisstjórn, eins og kveðið er á um í grein 6,
  - b) komið á fót tveimur nefndum, sem bera ábyrgð á ákvörðunum í leyfismálum, eins og kveðið er á um í grein 7,
  - c) skilgreint lista með viðurlögum við brotum á leyfiskerfinu, eins og kveðið er á um í grein 8,
  - d) skilgreint leyfisferlið eins og kveðið er á um í grein 9,
  - e) metið þau gögn sem eru lögð fram af félögum, kannað hvort þau eru fullnægjandi og ákvarðað hvort þau uppfylla sérhverja forsendu og hvort frekari upplýsinga er þörf, eins og kveðið er á um í grein 10,
  - f) tryggt að við meðferð leyfisumsókna frá öllum félögum sé gætt jafnræðisreglu í samræmi við lög KSÍ, og trúnaðar gagnvart félögunum í meðferð þeirra upplýsinga sem lagðar eru fram á meðan á leyfisferlinu stendur, eins og kveðið er á um í grein 11,
  - g) ákvarðað hvort veita beri þáttökuleyfi.

### Grein 6 – Leyfisstjórn

- 6.1 Verkefni leyfisstjórnar KSÍ eru:
  - a) undirbúningur, framkvæmd og frekari þróun leyfiskerfis KSÍ,
  - b) að veita leyfisráði og leyfisdómi nauðsynlega þjónustu,
  - c) að aðstoða, veita ráðgjöf og fylgjast með leyfishöfum meðan á keppnistímabilinu stendur,
  - d) að veita UEFA upplýsingar um sérhvern atburð sem á sér stað eftir leyfisveitingu sem hefur í för með sér verulega breytingu á þeim gögnum sem áður höfðu verið lögð fyrir leyfisveitanda.
  - e) að vera samskiptaaðili og deila reynslu með leyfisstjórnnum annarra knattspyrnusambanda innan UEFA og með UEFA.
- 6.2 Leyfisstjórn KSÍ inniheldur a.m.k. einn starfsmann KSÍ, leyfisstjóra, sem sér um reksturinn á leyfiskerfi KSÍ. Eftir því sem efni og aðstæður gefa tilefni til, skal leyfisstjóri að auki njóta þjónustu (utanaðkomandi) fjármálaráðgjafa, sem er endurskoðandi og er meðlimur í Félagi löggiltra endurskoðenda (FLE). Jafnframt skal leyfisstjóri, eftir því sem efni og aðstæður gefa tilefni til, njóta aðstoðar hæfs sérfræðings í mannvirkjamálum, fræðslustjóra KSÍ varðandi knattspyrnulegar forsendur og stjórnunarforsendur og lögfræðings varðandi lagalegar forsendur.

### Grein 7 – Leyfisnefndir

- 7.1 Tvær nefndir á vegum KSÍ bera ábyrgð á ákvörðunum í leyfismálum, leyfisráð (fyrsta stig) og leyfisdómur (áfrýjunarstig). Nefndirnar skulu vera óháðar hvor annarri.
- 7.2 Leyfisráð úrskurðar um hvort veita skuli umsækjanda viðeigandi þáttökuleyfi á grundvelli þeirra gagna sem lögð eru fram innan tímamarka leyfiskerfisins og ákvörðuð eru af KSÍ, og hvort félag (leyfishafi) skuli svipt viðeigandi þáttökuleyfi.
- 7.3 Leyfisdómur úrskurðar um áfrýjun sem skal vera skrifleg og tekur endanlega og bindandi ákvörðun um hvort veita skuli viðeigandi þáttökuleyfi.
- 7.4 Áfrýjun getur aðeins komið frá:
  - a) leyfisumsækjanda, sem var neitað um þáttökuleyfi af leyfisráði,
  - b) leyfishafa sem hefur orðið fyrir því að þáttökuleyfi hefur verið ógilt af leyfisráði,

- c) eða frá leyfisstjóra KSÍ í umboði leyfisveitanda.
- 7.5 Leyfisdómur skal byggja úrskurð sinn á ákvörðun leyfissráðs og öllum heimilum gögnum sem áfrýjandi leggur fram með skriflegri áfrýjun sinni, og innan þeirra tímamarka sem kveðið er á um í áfrýjunarferlinu.
- 7.6 Knattspyrnuþing skipar 5 nefndarmenn í leyfissráð og 5 nefndarmenn í leyfisdóm, það er formann, varaformann og þrjá aðra nefndarfulltrúa til tveggja ára. Knattspyrnuþing skal jafnframt skipa 3 varamenn í leyfisdóm, sem heimilt er að kalla inn í dóminn, ef aðalmenn forfallast eða þurfa að víkja vegna hagsmunaaðrekstra eða annars vanhæfis.
- 7.7 Meðlimur í leyfissráði eða leyfisdómi:
- Skal koma fram af óhlutdrægni við framgang starfs sins,
  - verður að víkja sjálfkrafa ef einhver vafi leikur á sjálfstæði hans gagnvart leyfisumsækjanda (að hann sé óháður honum) eða ef um hagsmunaaðrekstra er að ræða; til að mynda telst sjálfstæði ekki tryggt ef hann eða einhver náinn honum (maki, börn, foreldrar, systkini) er meðlimur, mikilvægur styrktaraðili eða ráðgjafi, eða hluthafi í knattspyrnufélaginu sem sækir um viðeigandi leyfi. Upptalningin er lýsandi en ekki tæmandi,
  - getur ekki á sama tíma starfað sem leyfisstjóri KSÍ,
  - getur ekki á sama tíma gegnt starfi eða setið í stjórn hjá KSÍ, ef hann er meðlimur í leyfisdómi,
  - getur ekki setið í *Aga- og úrskurðarnefnd KSÍ*, né í *Áfrýjunardómstóli KSÍ*, ef hann er meðlimur í leyfissráði, né nokkurri nefnd um úrskurðarmál, sem kveðið er beint á um í lögum KSÍ.
  - getur ekki setið í neinni nefnd eða starfshópi sem lög KSÍ kveða á um, ef hann er meðlimur í leyfisdómi.
- 7.8 Bæði leyfissráð og leyfisdómur skulu jafnan hafa í sínum röðum a.m.k. einn lögfræðing og einn endurskoðanda, sem er meðlimur í *Félagi löggitra endurskoðenda á Íslandi*.
- 7.9 Í leyfissráði skulu sitja fimm nefndarmenn og nauðsynlegur ákvörðunarhæfur meirihluti er þrír. Í leyfisdómi skulu sitja fimm nefndarmenn og nauðsynlegur ákvörðunarþær meirihluti er fjórir. Atkvæði formanns ræður úrslitum ef atkvæði falla jöfn.
- 7.10 Leyfissráð og leyfisdómur skulu fylgja þeim ferlum og tímamörkum sem skilgreind eru í leyfisferli KSÍ (grein 9 og viðauki III).

## Grein 8 – Refsiákvæði og viðurlög

- 8.1 Til að tryggja viðeigandi málsmeðferð eiga sérstök refsíákvæði við um Leyfiskerfi KSÍ eins og skilgreint er í greinum 40.1 og 40.3 í lögum KSÍ, sem beitt er þegar forsendur sem vísað er til í greinum 16.2 og 16.3 í þessari reglugerð eru ekki uppfylltar. Það fellur í hlut *Aga- og úrskurðarnefndar KSÍ* að kveða upp um viðurlög við brotum leyfisumsækjanda/leyfishafa á forsendunum. Úrskurði nefndarinnar er hægt að áfrýja til *Áfrýjunardómstóls KSÍ*.
- 8.2 Til að tryggja réttlátt matsferli, þá vísar KSÍ til *Reglugerðar KSÍ um aga- og úrskurðarmál*, varðandi öll brot á reglugerð þessari, önnur en þau sem nefnd eru í grein 8.1 í þessari reglugerð.

## Grein 9 – Leyfisferlið

- 9.1 KSÍ skilgreinir leyfisferlið sem farið er í gegnum til að sannreyna hvort forsendur leyfiskerfisins eru uppfylltar og stýrir þannig útgáfu viðeigandi þátttökuleyfis til leyfisumsækjanda.
- 9.2 Leyfisferlið hefst með dreifingu leyfisstjóra KSÍ á viðeigandi gögnum til leyfisumsækjenda, sem skal lokið í síðasta lagi þann 15. nóvember, og því lýkur með því að listi yfir ákvarðanir um þátttökuleyfi er sendur af KSÍ til UEFA innan þeirra tímamarka sem UEFA hefur sett, eða eigi síðar en 30. apríl.
- 9.3 Leyfisferli KSÍ er skilgreint í viðauka III. Því ferli skal fylgt.

## Grein 10 – Matsferli

- 10.1 Aðferðir við mat á upplýsingum sem fylgja umsóknum um þáttökuleyfi eru skilgreindar af leyfisveitanda, nema þær sem beitt skal til að sanna að fjárhagsforsendur séu uppfylltar. Þar skal fylgt þeim sérstöku matsferlum sem er lýst í viðauka VIII.

## Grein 11 – Jafnræði og trúnaður

- 11.1 Leyfisveitandi tryggir að jafnræðis sé gætt gagnvart öllum leyfisumsækjendum meðan á leyfisferlinu stendur.
- 11.2 Leyfisveitandi ábyrgist gagnvart leyfisumsækjendum fullan trúnað hvað varðar allar upplýsingar, sem lagðar eru fram, meðan á leyfisferlinu stendur. Hver sá sem kemur að leyfisveitingamálum í leyfisferlinu, eða er ráðinn í slík störf af KSÍ, verður að undirrita yfirlýsingu um trúnað, hlutleysi og virðingu, áður en hann tekur við verkefnum sínum.

## Kafli 2 – Leyfisumsækjandi og þáttökuleyfi

### Grein 12 – Skilgreining á leyfisumsækjanda

- 12.1 Leyfisumsækjandi getur aðeins verið knattspyrnufélag, þ.e. lögaðili sem er algjörlega ábyrgur fyrir knattspyrnuliði sem tekur þátt í efstu deild eða 1. deild Íslandsmóts meistaraflokks karla, og Evrópukeppni félagsliða, sem er annað hvort:
- a) viðurkenndur aðili að KSÍ, þ.e. aðildarfélag ÍSÍ eða knattspyrnudeild innan aðildarfélags ÍSÍ, eða
  - b) rekstrarfélag/hlutafélag sem félagið/knattspyrnudeildin hefur gert fullgildan samning við um rekstur meistaraflokks (knattspyrnurekstrarfélag).
- Leyfisumsækjandi skal eiga réttinn á að nota nafn og merki félagsins, en má ekki breyta nafni þess í auglýsinga- eða útbreiðsluskyni.
- 12.2 Aðildin að KSÍ og samningstengslin verða, við upphaf leyfistímabilsins, að hafa staðið yfir í a.m.k. þrjú ár samfellt. Sérhver breyting á lögformlegri stöðu félags eða rekstrarfélags/hlutafélags (þar með t.d. talin breyting á aðsetri, nafni eða lykileinkennum félags, eða færsla á eignarhlutum milli félaga) á þessu tímabili með það að markmiði að ýta undir árangur á íþróttalegum grunni og/eða að öðlast þáttökuleyfi en brýtur jafnframt í bága við íþróttaleg markmið keppni, telst vera breyting á aðild eða samningsformi með tilliti til þessa skilyrðis.
- 12.3 Leyfisumsækjandi, sem féll úr efstu deild á undangengnu keppnistímabili, skal uppfylla þær forsendur sem gilda í efstu deild og er þá í stöðu varafélags ef leyfisumsækjandi í efstu deild fær ekki viðeigandi þáttökuleyfi. Félag getur hafnað þessu formlega og skal það gert skriflega. Þá gengur þessi réttur til félagsins sem var í 3. sæti í 1. deild á undangengnu keppnistímabili, o.s.frv.

### Grein 13 – Almennar skyldur leyfisumsækjanda

- 13.1 Leyfisumsækjandi verður að standa skil á eftirfarandi til leyfisveitanda (KSÍ):
- a) öllum nauðsynlegum upplýsingum og/eða viðeigandi skjölum til að sýna fram á að allar skyldur séu uppfylltar sem leyfiskerfið hefur í för með sér, og
  - b) öðrum skjölum sem skipta máli fyrir ákvörðun um leyfisveitingu hjá leyfisveitanda.
- 13.2 Innifalið í þessu eru upplýsingar um reikningsskilaaðilann (-aðilana), sem leggur fram nauðsynlegar upplýsingar um knattspyrnuþáttinn, mannvirki, starfsmenn og stjórnun, lagahliðina og fjárhagshliðina.

- 13.3 Sérhver atburður sem á sér stað eftir að leyfisgögnunum hefur verið skilað til leyfisveitanda, og getur haft í för með sér verulega breytingu á þeirri stöðu og upplýsingum sem áður hafði verið skilað inn, skal strax tilkynntur til leyfisveitanda.

#### **Grein 14 – Þátttökuleyfi / Leyfi**

- 14.1 Félög, sem ávinna sér rétt til að leika í efstu deild Íslandsmóts meistaraflokks karla, eða í Evrópukeppnum félagsliða með íþróttalegum árangri, eða gegnum háttvísireglur UEFA, verða að fá hærra stig þátttökuleyfis, til þátttöku í efstu deild Íslandsmóts meistaraflokks karla, sem gefið er út af KSÍ samkvæmt þessari reglugerð, nema grein 15 eigi við. Félög, sem ávinna sér rétt til að leika í 1. deild Íslandsmóts karla, verða að fá lægra stig þátttökuleyfis, til þátttöku í 1. deild Íslandsmóts meistaraflokks karla, sem gefið er út af KSÍ samkvæmt þessari reglugerð.
- 14.2 Félag, sem kemur í fyrsta skipti upp í 1. deild eftir að leyfiskerfi hefur verið komið á í deildinni, fær eins árs aðlögunartíma að leyfiskerfinu. Ef 5 ár eða meira eru liðin frá því að félagið var síðast uppi í 1. deild, getur það einnig sótt skriflega um sambærilegan aðlögunartíma.
- 14.3 Þátttökuleyfi renna út án tilkynningar við lok keppnistímabilsins sem þau voru gefin út fyrir.
- 14.4 Þátttökuleyfi eru ekki framseljanleg.
- 14.5 Leyfisráð eða leyfisráðgjafi geta svipt félag viðeigandi stigi þátttökuleyfis ef:
- leyfishafi verður gjaldþrota og fer í skiptameðferð samkvæmt landslögum (ef hins vegar leyfishafi stefnir í gjaldþrot en fær greiðslustöðvun á keppnistímabilinu, og tilgangur greiðslustöðvunarinnar er að bjarga félaginu og starfsemi þess, þá ætti ekki að ógilda þátttökuleyfið),
  - einhver af skilyrðunum fyrir veitingu viðeigandi þátttökuleyfis eru ekki lengur uppfyllt, eða
  - leyfishafinn brýtur gegn einhverri af skyldum sínum sem *Leyfisreglugerð KSÍ* kveður á um.
- 14.6 Strax og ljóst er að svipting þátttökuleyfis er framundan, hvað varðar félag sem hefur þátttökuleyfi til keppni í efstu deild og þar með í Evrópukeppnum félagsliða, þá er KSÍ skylt að tilkynna stjórn UEFA um það.

#### **Grein 15 – Sérstök heimild til að taka þátt í Evrópukeppnum félagsliða**

- 15.1 Ef félag ávinnur sér þátttökurétt í Evrópukeppni félagsliða með íþróttalegum árangri en hefur ekki gengist undir neitt leyfisferli, eða ekki gengist undir leyfisferli KSÍ fyrir efstu deild Íslandsmóts karla, þar sem það leikur ekki í efstu deild, eða hefur aðeins gengist undir þær kröfur sem gerðar eru til þátttökuleyfis í 1. deild Íslandsmóts karla, þá getur KSÍ - fyrir hönd félagsins - sótt um til UEFA að það gangist undir sérstakt leyfisferli, í samræmi við viðauka IV.
- 15.2 UEFA getur út frá slíkri óhefðbundinni umsókn veitt félaginu sérstaka heimild til að taka þátt í viðkomandi Evrópukeppni félagsliða. Slík undanþága nær þó aldrei nema til viðkomandi umsækjanda (félags) og keppnistímabilsins sem um er að ræða.

#### **Kafli 3 – Leyfisforsendur**

##### **Grein 16 – Almenn atriði**

- 16.1 Til þess að hljóta annars vegar þátttökuleyfi til keppni í efstu deild Íslandsmóts karla og í Evrópukeppni félagsliða, og hins vegar þátttökuleyfi til keppni í 1. deild Íslandsmóts karla verður félag að uppfylla allar forsendur sem eru skilgreindar í þessum kafla, nema annað komi fram í undirgreinum 2 og 3 hér á eftir.
- 16.2 Ef forsendur skilgreindar í greinum 22, 23, 26, 35, 39, 41, 42 og 43 eru ekki uppfylltar, þá leiðir það ekki til þess að þátttökuleyfi í efstu deild karla og í Evrópukeppni félagsliða (hærra stig) verði hafnað, heldur til viðurlaga samkvæmt grein 8.
- 16.3 Ef forsendur skilgreindar í greinum 22, 23, 26, 32, 38, 39, 41, 42 og 43 eru ekki uppfylltar, þá leiðir það ekki til þess að þátttökuleyfi í fyrstu deild karla (lægra stig) verði hafnað, heldur til

viðurlaga samkvæmt grein 8. Forsendur skilgreindar í greinum 19, 21, 30, 33, 35, 37 og 52 eiga ekki við 1. deild karla.

## KNATTSPYRNULEGAR FORSENDUR

### Grein 17 – Áætlun um uppeldisstarf

- 17.1 Leyfisumsækjandinn verður að vera með skriflega áætlun um knattspyrnulegt uppeldi frá 9 ára aldri sem KSÍ hefur samþykkt.
- 17.2 Áætlunin skal fjalla um eða innihalda a.m.k. eftirfarandi:
- Markmið og tilgang knattspyrnuuppeldisins.
  - Skipulag unglíngastarfsins (uppbyggingu lýst í flæðiriti, hlutaðeigandi nefndir, tengsl við leyfisumsækjanda, lið í yngri flokkum, o.s.frv.).
  - Starfslið (þjálfara, sjúkralið, skrifstofulið og annað starfslið) og lágmarkskröfur sem gerðar eru um menntun þess.
  - Aðstöðu sem er til umráða fyrir unglíngastarfið (til æfinga, keppni o.s.frv.).
  - Fjárveitingar til unglíngastarfsins (fjárhagsáætlun, framlög frá leyfisumsækjanda, sveitarfélagi eða öðrum, o.s.frv.).
  - Þjálfunaráætlun fyrir mismunandi aldurshópa sem taka til hæfileikamótunar, tækniæfinga, taktískra æfinga og líkamsæfinga.
  - Kennslu í knattspyrnulögunum.
  - Fræðslu um forvarnir gegn lyfjamisnotkun.
  - Sjúkraeftirlit með yngri leikmönnum eftir því sem þörf er á.
  - Endurskoðun áætlunar út frá árangri miðað við sett markmið.
  - Gildistíma áætlunar (minnst 3 ár en allt að 7 ár).
- 17.3 Áætlunin verður ennfremur að styðja markvisst við skólasókn yngri leikmanna, bæði skyldunám og frekari menntun, sbr. eftirfarandi:
- Leyfisumsækjandi tryggir að sérhver yngri leikmaður sem fylgir uppeldisáætluninni geti jafnframt sótt skóla á skólaskylduárum eftir því sem lög gera ráð fyrir.
  - Leyfisumsækjandi tryggir að sérhver yngri leikmaður sem fylgir uppeldisáætluninni sé ekki hindraður í að halda áfram almennri menntun sinni (akademískri eða starfsmenntun).

### Grein 18 – Yngri lið

- 18.1 Gerð er krafa um tiltekinn fjölda unglíngaliða hjá félagi, eða í umdæmi þess. Miða skal við eftirfarandi:
- A.m.k. tvö (eitt í 1. deild) unglíngalið á aldrinum 15-19 ára (2. og 3. flokkur);
  - A.m.k. tvö unglíngalið á aldrinum 11-14 ára (4. og 5. flokkur);
  - A.m.k. eitt lið fyrir aldurinn 10 ára og yngri (6. flokkur).
- Tengsl myndast ef félagið veitir fjárhagslegan og/eða tæknilegan stuðning við tengslalið sín og þau eru staðsett í sama umdæmi og félagið.
- 18.2 Liðin í 2., 3., 4. og 5. flokki verða öll að taka þátt í unglíngakeppnum sem eru undir stjórn eða viðurkenndar af KSÍ. Leikmennirnir skulu vera skráðir hjá KSÍ. Gert er ráð fyrir að lið í 6. flokki taki þátt í keppnum í miniknattspyrnu eftir því sem aðstæður leyfa og henta.

### Grein 19 – Læknisskoðun leikmanna

- 19.1 Leyfisumsækjandi í efstu deild karla tryggir að allir leikmenn hans sem eru gjaldgengir í meistaraflokki fari árlega í almenna læknisskoðun. Staðfesting læknis á að læknisskoðunin hafi farið fram skal lögð fram af leyfisumsækjanda með leyfisumsókn.

- 19.2 Leyfisumsækjandi í efstu deild, sem unnið hefur sér þátttökurétt í Evrópukeppni félagsliða, skal tryggja að allir leikmenn í meistaraflokki, sem eru gjaldgengir í mótinu, gangist undir læknisskoðun í samræmi við keppnisreglur í viðeigandi móti.

### **Grein 20 – Skráning leikmanna**

- 20.1 Allir leikmenn leyfisumsækjanda, þar með taldir leikmenn í yngri flokkum frá því almanaksári sem þeir verða 9 ára, skulu skráðir sem leikmenn hjá KSÍ, samkvæmt viðeigandi greinum í *reglugerð KSÍ um félagaskipti, samninga og stöðu leikmanna og félaga*, og samsvarandi FIFA-reglugerð.

### **Grein 21 – Skriflegur samningur við leikmenn**

- 21.1 Leikmenn leyfisumsækjanda í efstu deild karla skulu vera með skriflegan leikmannssamning (KSÍ-samning) við leyfisumsækjanda samkvæmt viðeigandi greinum í *reglugerð KSÍ um félagaskipti, samninga og stöðu leikmanna og félaga* og samsvarandi FIFA-reglugerð, og grein 23.4 í *reglugerð KSÍ um knattspyrnumót*.

### **Grein 22 – Dómgæsla og knattspyrnulögin**

- 22.1 Leyfisumsækjandi verður að sýna fram á að a.m.k. fyrirliði meistaraflokks, aðalþjálfari meistaraflokks og yfirþjálfari unglíngastarfs hafi sótt fundi eða kynningu um dómgæslu og knattspyrnulögin á vegum KSÍ á undangengnu ári, þ.e. á árinu á undan leyfistímabilinu.

### **Grein 23 – Jafnrétti kynþátta**

- 23.1 Leyfisumsækjandi skal móta og framfylgja stefnu um hvernig glíma skuli við kynþáttamísrétti í knattspyrnu og hvers kyns fordóma og mismunun. Taka skal mið af 10 þrepa áætlun UEFA um kynþáttamísrétti í *Reglugerð UEFA um öryggi og gæslu á leikvöngum*. Stefnuna skal birta opinberlega á vefsíðu leyfisumsækjanda (og/eða með öðrum viðeigandi hætti).

## **MANNVIRKJAFORSENDUR**

### **Grein 24 - Leikvangur – keppnisvöllur félags í Íslandsmóti og í Evrópukeppni**

- 24.1 Í samræmi við þátttökuleyfi verður leyfisumsækjandi að hafa aðgang að leikvangi sem uppfyllir öll lágmarksskilyrði til keppni í Íslandsmóti karla, og sett eru fram í *Reglugerð KSÍ um knattspyrnuleikvanga*, og samkvæmt *Mannvirkjareglugerð UEFA* fyrir Evrópukeppni félagsliða ef við á. Þá þarf hann að vera innan yferráðasvæðis KSÍ og vera vottaður af KSÍ.
- 24.2 Ef leyfisumsækjandi er ekki eigandi leikvangsins verður hann að geta lagt fram skriflegan samning við eiganda leikvangsins sem það hyggst nota.
- 24.3 Það verður að vera tryggt að hægt sé að nota leikvanginn (leikvangana) fyrir heimaleiki í deildakeppni og í Evrópukeppnum félagsliða á leyfistímabilinu.
- 24.4 Sá leikvangur, sem leyfisumsækjandi notar til keppni (eigin leikvangur eða leigður / lánsleikvangur) fyrir heimaleiki sína verður að uppfylla þær kröfur sem settar eru fram í *Reglugerð KSÍ um knattspyrnuleikvanga*. Fyrir keppni í efstu deild karla og í Evrópukeppnum félagsliða er gerð krafa um að leikvangurinn uppfylli kröfur samkvæmt KSÍ flokki B (UEFA flokkur 2). Fyrir keppni í 1. deild karla er gerð krafa um að leikvangurinn uppfylli kröfur samkvæmt KSÍ flokki C.

- 24.5 Ef leikvangur leyfisumsækjanda uppfyllir ekki skilyrði fyrir leiki í Evrópukeppnum félagsliða, t.d. ef tímabundnar undanþágur frá skilyrðum um áhorfendasvæði valda því að eigin völlum er ekki enn fullnægjandi fyrir slíka leiki, eða ef vænst er meiri aðsóknar en sætarými leyfir á eigin velli, o.s.frv., þá verður félagið að hafa aðgang að öðrum leikvangi fyrir Evrópuleiki. Samningurinn um notkun hans verður að tryggja að völlum megi nota fyrir heimaleiki í Evrópukeppni sem félagið hefur unnið sér rétt til að taka þátt í á leyfistímabilinu. Leikvangurinn verður ávallt að uppfylla öll skilyrði í *Reglugerð KSÍ um knattspyrnuleikvanga*, fyrir KSÍ flokk B (UEFA flokkur 2). Ef um kvöldleik er að ræða, þegar birta er ekki næg, skal leikvangurinn búinn flóðljósum í samræmi við reglur UEFA.
- 24.6 KSÍ mun tryggja að Laugardalsvöllur uppfylli öll sett skilyrði fyrir KSÍ flokk A (UEFA flokkur 3). KSÍ býður hann til notkunar fyrir öll félög sem eru í þeirri stöðu að þurfa annan völlum fyrir leiki í Evrópukeppnum félagsliða, þannig að hann geti þjónað sem fastur varavöllum í Evrópukeppnum félagsliða.

### **Grein 25 – Æfingaaðstaða – tiltæk fyrir félag**

- 25.1 Leyfisumsækjandi verður að hafa æfingaaðstöðu tiltæka allt árið.
- 25.2 Ef leyfisumsækjandi er ekki löglegur eigandi æfingaaðstöðunnar, þá verður hann að geta lagt fram skriflegan samning við eiganda (eigendur) æfingaaðstöðu.
- 25.3 Það verður að vera tryggt að æfingaaðstaðan sé aðgengileg á komandi leyfistímabili fyrir öll lið félagsins, þar á meðal yngri flokka félagsins.

### **Grein 26 – Æfingaaðstaða fullnægjandi fyrir öll lið**

- 26.1 Leyfisumsækjandi verður að hafa fullnægjandi æfingaaðstöðu samþykta af KSÍ sem uppfyllir þarfir samþykkrar áætlunar um uppeldisstarf (grein 17). Tryggja þarf viðunandi æfingaaðstöðu fyrir öll lið leyfisumsækjanda allan ársins hring, og skal henni lýst í leyfisumsókn (húsnæði/vellir og fjöldi æfinga).
- 26.2 Eftirfarandi skal líta á sem lágmarksviðmið fyrir sérhvern aldursflokk, sem þó er heimilt að víkja frá í mjög sérstökum tilvikum með samþykki KSÍ:
- að vetrarlagi a.m.k. 2 æfingatímar í viku innanhúss í íþróttahúsi með sal af lágmarksstærð, 15 x 30 fermetra, og gólfi með dúk, parket, knattspyrnugrasi eða öðru viðeigandi efni,
  - að sumarlagi a.m.k. 3 æfingatímar í viku utanhúss á velli, sem er eigi minni en hálfur keppnisvöllum, lagður grasi eða knattspyrnugrasi (ef aðstæður leyfa), ella á góðum malarvelli.
  - Búningsaðstaða skal duga fyrir þá, sem stunda æfingar hjá félaginu í viðkomandi aldursflokki, en almennt skal miða við að búningsklefi sé ekki minni en 20 fermetrar og minnst 5 sturtur.
  - Gerð er krafa um lágmarksútbúnað vegna skyndihjálpar, þ.e. að lyfjaskápur, sjúkrabörur, ábreiður, koddar og annað sambærilegt sé tiltækt.
  - Sjúkraherbergi þarf að vera aðgengilegt á aðalæfingasvæðinu.

## **STARFSFÓLKS- OG STJÓRNUNARFORSENDUR**

### **Grein 27 – Skrifstofa félags**

- 27.1 Leyfisumsækjandi í *efstu deild karla* skal hafa skrifstofu, a.m.k. 10 fermetra, fyrir framkvæmdastjóra / starfsmann og aðra aðila félagsins, s.s. stjórn, þjálfara, leikmenn og annað starfslið við stjórnun. Skrifstofan verður að vera búin nauðsynlegum tæknibúnaði til að hafa samskipti við KSÍ, almenning og aðra aðila. Meðal nauðsynlegs búnaðar er sími, GSM-sími, bréfasími, tölvupóstfang, vefsíða, o.s.frv. Skrifstofan skal vera opin að jafnaði a.m.k. 4 tíma á dag að sumarlagi og 2 tíma á dag að vetrarlagi, og þannig að þjónusta sé fullnægjandi.

Leyfisumsækjandi í *efstu deild karla* verður að hafa ráðið nægilegan fjölda af hæfu starfsfólki á skrifstofu sína til að uppfylla þær þarfir sem fylgja daglegum rekstri félagsins.

- 27.2 Leyfisumsækjandi í *1. deild karla* skal hafa skrifstofu fyrir framkvæmdastjóra / starfsmann og aðra aðila félagsins, s.s. stjórn, þjálfara, leikmenn og annað starfslið við stjórnun. Skrifstofan verður að vera búin nauðsynlegum tæknibúnaði til að hafa samskipti við KSÍ, almenning og aðra. Meðal nauðsynlegs búnaðar er sími, GSM-sími, bréfasími, tölvupóstfang, vefsíða, o.s.frv. Skrifstofan skal vera opin að jafnaði a.m.k. 2 tíma á dag að sumarlagi, og a.m.k. 4 tíma í viku að vetrarlagi.

### Grein 28 – Framkvæmdastjóri / starfsmaður

- 28.1 Leyfisumsækjandi í *efstu deild karla* skal hafa framkvæmdastjóra / starfsmann í fullu starfi á ársgrundvelli sem er ráðinn af stjórn félagsins. Hann skal ábyrgur fyrir daglegum rekstri þess. Réttindum og skyldum framkvæmdastjóra skal lýst í samningi eða starfsskilmálum, þar sem fram kemur nauðsynlegt umboð hans til að koma fram fyrir hönd félagsins.
- 28.2 Leyfisumsækjandi í *1. deild karla* skal hafa starfsmann sem er ráðinn af stjórn félagsins. Hann skal ábyrgur fyrir daglegum rekstri þess. Réttindum og skyldum starfsmanns skal lýst í samningi eða starfsskilmálum, þar sem fram kemur nauðsynlegt umboð hans til að koma fram fyrir hönd félagsins. Ekki er gerð krafa um að starfsmaðurinn sé í fullu starfi. Mælt er með að hann sé a.m.k. í hálfu starfi, en heimilt er að sjálfbóðaliði gegni starfinu.

### Grein 29 – Fjármálastjóri

- 29.1 Leyfisumsækjandi tilnefnir fjármálastjóra / gjaldkera, sem er ábyrgur fyrir fjármálum félagsins (bókhaldi, undirbúningi fjárhagsgagna, o.s.frv.).
- 29.2 Fjármálastjórinn verður að hafa fjármálamenntun og þekkingu, og uppfylla eitt af eftirfarandi skilyrðum:
- viðurkenningu um þriggja ára viðskiptafræðimenntun,
  - viðurkenningu sem endurskoðandi, eða
  - „viðurkenningu um hæfni“ sem gefin er út af KSÍ byggt á a.m.k. 3 ára hagnýtri reynslu við fjármálastjórnun.
- 29.3 Fjármálastjórinn getur annaðhvort verið:
- a) stjórnarmaður, eða
  - b) utanaðkomandi einstaklingur/félagi/fyrirtæki, skipaður af félaginu með skriflegum samningi um skilgreint verkefni.

### Grein 30 – Fjölmiðlafulltrúi

- 30.1 Leyfisumsækjandi í *efstu deild karla* verður að hafa tilnefnt fjölmiðlafulltrúa sem er ábyrgur fyrir fjölmiðlamálum. Hann verður að vera tiltækur fjölmiðlum á öllum heimaleikjum félagsins. Hann þarf ekki að vera launaður starfsmaður félagsins og er ekki endilega talsmaður félagsins út á við.
- 30.2 Gerð er krafa um að fjölmiðlafulltrúinn uppfylli að lágmarki einhver af eftirfarandi skilyrðum um menntun eða reynslu í fjölmiðlun:
- a) Sé með skírteini upp á menntun í fjölmiðlafræðum (t.d. gráðu í blaðamennsku).
  - b) Hafi sótt og lokið námskeið um fjölmiðlun hjá KSÍ, eða aðila sem KSÍ mælir með.
  - c) Sé með “viðurkenningu um hæfni” sem KSÍ samþykkir, byggðri á a.m.k. eins árs reynslu í slíkum málum.
- 30.3 Verkefni hans gætu verið að (dæmi):
- Dreifa upplýsingum um bæði lið fyrir leiki, meðan á þeim stendur og að þeim loknum (leikmannaskrá, úrslit, markaskorarar, o.s.frv.).

- Skipuleggja viðtöl við leikmenn og þjálfara að leik loknum.
- Skipuleggja reglulega fréttamannafundi fyrir keppnistímabilið og meðan á því stendur.
- Skipuleggja túlkun (ef þörf er á) vegna fréttamannafunda fyrir alþjóðaleiki.
- Útbúa reglulega tilkynningar til fjölmiðla um félagið.

### Grein 31 – Læknir

- 31.1 Leyfisumsækjandi skal hafa í þjónustu sinni a.m.k. einn lækni. Verkefni hans eru m.a.:
- Að sjá til þess að viðeigandi ráðstafanir séu gerðar til að leikmenn félagsins fái sem besta sjúkrameðferð á æfingum og í leikjum.
  - Eftirlit og ráðgjöf vegna meiðsla leikmanna og líkamsástands þeirra.
  - Eftirlit og ráðgjöf vegna lyfjanotkunar.
  - Stefnumótun í forvörnum gegn lyfjamisnotkun á vegum félagsins.
- 31.2 Læknirinn verður að vera með gilt starfsleyfi frá heilbrigðisyfirvöldum (Landlæknisembættinu).
- 31.3 KSÍ heldur skrá yfir alla lækna sem starfa hjá félögum innan leyfiskerfisins.

### Grein 32 - Sjúkraþjálfari

- 32.1 Leyfisumsækjandi skal hafa í þjónustu sinni a.m.k. einn sjúkraþjálfara. Hann ber ábyrgð á sjúkraþjálfun og ráðgjöf við nudd hjá meistaraflokki á æfingum og í leikjum hjá félaginu. Jafnframt skal hann vinna að forvörnum vegna meiðsla og að fræðslu leikmanna og þjálfara um íþróttameiðsli, orsök þeirra og afleiðingar, og að öðrum tengdum verkefnum.
- 32.2 Sjúkraþjálfarinn verður að vera með gilt starfsleyfi frá heilbrigðisyfirvöldum (Landlæknisembættinu).
- 32.3 KSÍ heldur skrá yfir alla sjúkraþjálfara sem starfa hjá félögum innan leyfiskerfisins.

### Grein 33 – Öryggisstjóri

- 33.1 Leyfisumsækjandi í *efstu deild karla* verður að hafa tilnefnt öryggisstjóra sem er ábyrgur fyrir öryggis- og eftirlitsmálum í heimaleikjum félagsins. Hann þarf ekki að vera launaður starfsmaður félagsins.
- 33.2 Gerð er krafa um að öryggisstjóri uppfylli að lágmarki einhvert af eftirtöldum skilyrðum:
- a) Sé með skírteini um menntun sem lögreglumaður eða almennur eftirlitsmaður, í samræmi við íslensk lög.
  - b) Hafi farið á og lokið námskeiði um öryggis- og eftirlitsmál hjá KSÍ eða opinberlega viðurkenndri stofnun.
  - c) Sé með “viðurkenningu um hæfni” sem KSÍ samþykkir, byggðri á þátttöku í námskeiði um öryggis- og eftirlitsmál á vegum KSÍ og a.m.k. eins árs hagnýta reynslu í eftirlits- og öryggismálum.
- 33.3 Verkefni öryggisstjóra geta verið að (dæmi):
- Setja lágmarksreglur um öryggi.
  - Vera í nánu sambandi við stuðningsmenn félagsins og kynna sér siði þeirra og venjur.
  - Vinna með lögreglu og öðrum yfirvöldum að öryggi og gæslu.
  - Halda skrá yfir varhugaverða einstaklinga.
  - Ráðgast við aðra öryggisstjóra félaga, félög stuðningsmanna, lögreglu, o.s.frv., í tengslum við heimaleiki og útileiki.
  - Bera ábyrgð á rýmingaráætlun og öryggis- og gæsluáætlun félagsins í samráði við yfirvöld.
  - Bera ábyrgð á neyðarskipulagi læknishjálpar og sjúkrahúsa þ.á.m. reglulegri prófun neyðarskipulags með óháðu endurmati og skýrslugerð.
  - Þróa neyðarstjórnaráætlunar.
  - Sjá um reglulega, óháða prófun og endurmat á öllum öryggisviðmiðum.
  - Bera ábyrgð á ráðningu og þjálfun gæslumanna.

**Grein 34 - Gæslumenn**

- 34.1 Leyfissækjandi verður að ráða nægilega marga hæfa gæslumenn eða öryggisverði að störfum til að tryggja öryggi og gæslu í heimaleikjum. KSÍ og löggæsluþing á staðnum, í samstarfi við öryggisstjóra félagsins, ákveða fjölda gæslumanna og nauðsynlega hæfni þeirra. Lágmarksfjöldi í efstu deild er 5, en 3 í 1. deild.
- 34.2 Gæslumenn hafa m.a. eftirfarandi verkefni og skyldur:
- Sjá um öryggisskoðun fyrir leiki af hálfu öryggisstjóra.
  - Tilkynna öryggisstjóra um alla hugsanlega bresti eða atriði sem gætu haft áhrif á öryggi leikvangsins.
  - Stjórna og beina áhorfendum sem eru að koma eða fara frá leikvangi svo jafnt flæði fólks sé örugglega tryggt.
  - Umsjón starfsmannainngangs, útganga, lóðar og annarra svæða eins og þörf krefur til að hægt sé stjórna komu og brottför áhorfenda.
  - Fylgjast með og bregðast við ástandi mannfjölda, s.s. álagi og sveiflum, til að greiða fyrir öruggu streymi áhorfenda og til að forðast troðning.
  - Aðstoða neyðarþjónustu eftir þörfum.
  - Veita skyndihjálpar til hæfur sjúkraliði/læknir er tiltækur.
  - Bregðast við atvikum, rannsaka beiðnir eða neyðarástand, hringja viðvörunarþjöllum og grípa til viðeigandi bráðaaðgerða samkvæmt fyrirmælum öryggisstjóra.
  - Sjá um sérstök verkefni í neyð eða samkvæmt fyrirmælum öryggisstjóra eða viðeigandi neyðarþjónustu.

**Grein 35 – Tengiliður við stuðningsmenn**

- 35.1 Leyfissækjandinn verður að hafa á að skipa tengilið við stuðningsmenn.
- 35.2 Tengiliður við stuðningsmenn skal sækja reglulega boðaða fundi hjá stjórn félagsins, og hafa samstarf við öryggisstjóra um gæslu og öryggisatriði.

**Grein 36 – Aðalþjálfari meistaraflokks**

- 36.1 Leyfissækjandi verður að hafa skipað aðalþjálfara sem er ábyrgur fyrir knattspyrnulegri stjórnun meistaraflokks félagsins. Hann ber faglega ábyrgð á starfi og árangri flokksins.
- 36.2 Hann verður a.m.k. að uppfylla eina af eftirfarandi lágmarkskröfum um menntun:
- a) KSÍ A (UEFA A) þjálfaragráðu (æðsta þjálfaragráða KSÍ), eða
  - b) Þjálfaragráðu sem metin er sem sambærileg við KSÍ A (og viðurkennd af UEFA sem slík).

**Grein 37 – Aðstoðarþjálfari meistaraflokks**

- 37.1 Leyfissækjandi í *efstu deild karla* verður að hafa skipað aðstoðarþjálfara meistaraflokks sem er aðalþjálfara til aðstoðar við knattspyrnulega stjórnun keppnisliðs félagsins.
- 37.2 Hann verður a.m.k. að uppfylla eina af eftirfarandi lágmarkskröfum um menntun:
- a) KSÍ B (UEFA B) þjálfaragráðu, eða
  - b) Þjálfaragráðu sem metin er sem sambærileg við KSÍ B (og viðurkennd af UEFA sem slík).

**Grein 38 – Yfirþjálfari unglingsstarfs**

- 38.1 Leyfissækjandi skal hafa skipað yfirþjálfara unglingsstarfs, sem er ábyrgur fyrir knattspyrnulegu uppeldi í yngri flokkum félagsins, m.a. daglegum rekstri þess og tæknihliðinni.
- 38.2 Hann verður a.m.k. að uppfylla eina af eftirfarandi lágmarkskröfum um menntun:

- a) vera með a.m.k. KSÍ A (UEFA A) þjálfaragráðu, eða
- b) Þjálfaragráðu sem metin er sem sambærileg við KSÍ A (og viðurkennd af UEFA sem slík).

### Grein 39 – Unglingaþjálfarar

- 39.1 Leyfisumsækjandi verður að hafa minnst einn þjálfara fyrir hvern aldursflokk 12 ára og eldri hjá félaginu, þ.e. 2., 3. og 4. flokk, sem hefur KSÍ B (UEFA B) þjálfaragráðu, og er ábyrgur fyrir flokknum og knattspyrnulegu uppeldi í honum. Þjálfari 2. flokks skal að auki hafa lokið stigi KSÍ V. Aðrir þjálfarar sem fást við þjálfun þessara flokka skulu a.m.k. hafa lokið stigi KSÍ II.
- 39.2 Þá verður félagið að hafa minnst einn þjálfara fyrir hvern aldursflokk yngri iðkenda en 12 ára, þ.e. 5. og 6. flokk. Þjálfarar í 5. og 6. flokki skulu a.m.k. hafa lokið stigi KSÍ II. Aðrir þjálfarar sem fást við þjálfun þessara flokka skulu a.m.k. hafa lokið stigi KSÍ I.
- 39.3 Almenn er ekki gert ráð fyrir að sami þjálfari geti verið ábyrgur fyrir meira en tveimur aldursflokkum.

### Grein 40 – Almenn ákvæði vegna greina 36, 37 og 38

- 40.1 Handhafi áskilins þjálfaraskírteinis frá KSÍ (UEFA), samanber greinar 36-38, er talinn þjálfari sem, í samræmi við kröfur UEFA um verklag eins og þær eru settar fram í *Þjálfarasáttmála UEFA*, verður
  - a) að hafa hlotið þjálfaraskírteini viðurkennt af UEFA gefið út af KSÍ; eða
  - b) að hafa lokið a.m.k. helmingi námskeiða sem falla undir viðeigandi þjálfaragráðu og jafnframt hafa skráð sig til að sækja nauðsynleg námskeið til að geta lokið henni eins fljótt og unnt er miðað við framboð KSÍ á námskeiðum.
- 40.2 Allir þjálfarar með réttindi verða að vera skráðir hjá KSÍ.

### Grein 41 – Réttindi og skyldur

- 41.1 Réttindi og skyldur starfsliðs, sem er skilgreint í greinum 28-39, skulu skilgreind skriflega.

### Grein 42 – Skylda um endurráðningu á leyfistímabilinu

- 42.1 Ef starf sem er skilgreint í greinum 28-39 losnar á leyfistímabilinu, þá ber leyfishafa að tryggja að við starfinu taki einstaklingur sem fullnægir þeim kröfum sem gerðar eru til starfsins, innan 60 daga að hámarki.
- 42.2 Ef starf sem er skilgreint í greinum 28-39 losnar á leyfistímabilinu vegna veikinda eða slyss getur leyfisveitandi framlengt 60 daga tímabilið, en þó aðeins ef augljóst er að viðeigandi starfsmaður getur ekki tekið aftur við starfinu af heilbrigðisástæðum.
- 42.3 Leyfishafi skal tilkynna KSÍ um endurráðninguna strax, eða eigi síðar en innan viku.

### Grein 43 – Vefsíða og umsjón hennar

- 43.1 Leyfisumsækjandi þarf að vera faglegur og nútímalegur í stjórnun sinni. Hann þarf því að halda úti vefsíðu þar sem helstu upplýsingar um félagið og starfsemi þess koma fram, og nauðsynleg þjónusta við félagsmenn og aðra stuðningsmenn. Vefsíðan þarf að vera aðgengileg öllum aðilum sem þurfa á þessari þjónustu að halda. Jafnframt þarf að vera umsjónarmaður á vegum hans sem er ábyrgur fyrir þróun og viðhaldi vefsíðunnar.

## LAGALEGAR FORSENDUR

### Grein 44 – Yfirlýsing um að virða reglur sem gilda vegna þátttöku í Evrópukeppni

- 44.1 Leyfisumsækjandi verður að staðfesta með löggildri yfirlýsingu að hann:
- viðurkenni og virði lög, reglugerðir, tilmæli og ákvarðanir FIFA, UEFA og KSÍ, og viðurkenni jafnframt dómsvald Íþróttadómstólsins í Lausanne (CAS) eins og kveðið er á um í viðeigandi greinum í lögum UEFA,
  - muni taka þátt í keppnum á Íslandi sem eru á vegum KSÍ eða viðurkenndar af KSÍ (Íslandsmót, bikarkeppnir, o.s.frv.),
  - muni á alþjóða vettvangi taka þátt í keppnum viðurkenndum af UEFA eða FIFA - til að taka af allan vafa þá nær þetta ákvæði ekki yfir vináttuleiki,
  - muni tilkynna leyfisveitanda strax um sérhverja umtalsverða breytingu, atburð eða skilyrði, sem hefur mikla fjárhagslega þýðingu,
  - muni hlíta og fylgja ákvæðum og skilyrðum *Leyfisreglugerðar KSÍ*.
  - muni hlíta og fylgja ákvæðum og skilyrðum *Reglugerðar UEFA um þátttökuleyfi og fjárhagslega háttvísi*,
  - tryggi að öll framlögð gögn til KSÍ séu fullgerð og rétt,
  - gefi leyfisstjórn og leyfisnefndum KSÍ, leyfisstjórn UEFA, *Eftirlitsnefnd með fjárhag félaga* og viðeigandi dómstóla (*Organs for Administration of Justice*) heimild til að skoða hvaða gögn sem við eiga, og leita allra upplýsinga sem nauðsynlegar eru til útgáfu þátttökuleysisins, hjá yfirvöldum eða fyrirtækjum sem heimildir eru um samkvæmt íslenskum lögum.
  - viðurkenni rétt UEFA til að gera skyndikannanir á Íslandi samkvæmt grein 66 í þessari reglugerð.
- 44.2 Þessi staðfesting skal lögð fram með formlegri undirskrift sem er ekki eldri en þriggja mánaða við afhendingu leyfisgagna til leyfisveitanda.

### Grein 45 – Lágmarks lagalegar upplýsingar

- 45.1 Leyfisumsækjandi verður að láta leyfishafa í té afrit af gildandi lögum sínum. Lögin skal jafnframt birta á vefsíðu félagsins.
- 45.2 Leyfisumsækjandi verður enn fremur að láta KSÍ í té upplýsingar, annað hvort með listun úr opinberri skrá, eða listun úr félagaskrá KSÍ/ÍSí með eftirfarandi upplýsingum um félagið:
- nafn,
  - aðsetur (heimilisfang),
  - lögformlega uppbyggingu,
  - lista yfir löggilda fulltrúa (fullt nafn og heimilisfang), og
  - gerð undirskriftar sem krafist er fyrir formlegar athafnir (einstakar, sameiginlegar, o.s.frv.).

### Grein 46 – Skriflegur samningur við knattspyrnuhlutafélag

- 46.1 Ef leyfisumsækjandinn er knattspyrnurekstrarfélag, sbr. grein 12.1b sem félagið/knattspyrnudeildin hefur gert skriflegan samning við um rekstur meistaraflokks, verður að afhenda leyfisveitanda skriflega samninginn um rekstur meistaraflokks.
- 46.2 Eftirfarandi a.m.k. skal koma fram í ofanefndum samningnum:
- Knattspyrnurekstrarfélagið, hér eftir nefnt fyrirtækið, skal gangast undir og hlíta lögum, reglum, reglugerðum og ákvörðunum FIFA, UEFA og KSÍ, eins og þau eru á hverjum tíma.
  - Knattspyrnufyrirtækið hefur ekki rétt til þess að láta réttinn til að taka þátt í mótum innanlands eða á alþjóðavettvangi ganga til þriðja aðila.
  - Réttur knattspyrnufyrirtækisins til að taka þátt í keppnum fellur niður ef félagið, sem samið var við, er ekki lengur meðlimur í KSÍ/ÍSí.
  - Staðfesting (t.d. hluthafaskrá) á því að félagið, sem er skráður meðlimur KSÍ, hafi meirihluta atkvæða í knattspyrnufyrirtækinu, sbr lög KSÍ. Knattspyrnufyrirtækið má heldur ekki vera í

beinni eða óbeinni eigu aðila sem er með ráðandi áhrif yfir öðru skráðu félagi eða fyrirtæki sem hefur rétt á að taka þátt í sömu deild.

e) Ef knattspyrnufyrirtækið verður gjaldþrota eða fer í skiptameðferð gengur rétturinn til að sækja um viðeigandi þáttökuleyfi í mótum innanlands eða á alþjóðavettvangi aftur til aðildarfélagsins sem er skráður aðili að KSÍ. Ef knattspyrnufyrirtækið hefur þegar fengið þáttökuleyfi, þá getur leyfið ekki gengið til baka til félagsins. Aðeins rétturinn til að sækja um þáttökuleyfi á næsta keppnistímabili gengur til baka til félagsins, sem er skráður aðili að KSÍ.

f) KSÍ verður að samþykkja nafnið sem knattspyrnufyrirtækið hyggst nota við þátttöku í mótum innanlands.

g) Knattspyrnufyrirtækið verður að skila gögnum, upplýsingum og álitum sem krafist er af viðurkenndum innlendum eða erlendum dómstólum eða úrskurðarnefndum (CAS), ásamt nauðsynlegum gögnum vegna þátttöku í mótum innanlands og/eða erlendis.

- 46.3 Skriflegi samningurinn milli aðilanna (knattspyrnufyrirtækis og félags sem er aðili að KSÍ) og sérhver breyting á honum skal samþykktur af stjórn KSÍ, eða þeirri nefnd sem stjórn KSÍ felur verkefnið, til að taka gildi. Skriflegi samningurinn fellur einnig undir ákvæði greinar 43 í lögum KSÍ.

## FJÁRHAGSLEGAR FORSENDUR

### Grein 47 – Reikningsskilaaðili og mörk reikningsskilaumhverfis

- 47.1. Leyfissækjandinn skal láta leyfisveitanda í té yfirlit um lögformlegt skipulag félags/félagasamstæðu (og rekstrarfélags ef það á við) sem liggur að baki leyfissækjanda, með skipuriti, sem hefur verið staðfest af stjórninni. Skipuritið verður enn fremur að sýna sérhvert dótturfélag (ef hann er til), tengda aðila og ráðandi aðila, allt upp í æðsta móðurfélag og/eða endanlega ráðandi félag. Einnig verður að gera grein fyrir tengdum aðilum slíks móðurfélags/ráðandi félags.

- 47.2 Í lögformlegu skipulagi félagsins skal aðildarfélag KSÍ koma greinilega fram og eftirfarandi skal einnig uppfyllt fyrir öll dótturfélög leyfissækjanda:

- Nafn lögaðilans,
- Féлагаform lögaðila,
- Upplýsingar um aðalstarfsemi og starfsemi tengda knattspyrnu,
- Eignarhluti í lögaðilanum, ef það á við (og ef frábrugðið, hlutfallslegan atkvæðastyrk),
- Hlutfélag,
- Heildar eignir,
- Heildar tekjur
- Eigið fé.

- 47.3 Leyfissækjandi ákvarðar hver mörk reikningsskilaumhverfisins eru, þ.e. hver reikningsskilaaðilinn eða sameiginlegu reikningsskilaaðilarnir eru, sem ársreikningur skal lagður fram fyrir.

Almennt er ekki reiknað með að leyfissækjandi á Íslandi sé með yferráð yfir dótturfélagi/(-um). Þegar slíkt á við skulu útbúin sameiginleg fjárhagsgögn (samstæðuársreikningur) og lögð fram með leyfissókn hjá leyfisveitanda, eins og um væri að ræða eitt félag/fyrirtæki.

Dótturfélagi má aðeins sleppa í reikningsskilaumhverfinu ef:

- stærð dótturfélags er minniháttar samanborið við stærð heildarfélagsins/fyrirtækjanna sem eru að baki leyfissækjanda, eða
- Vettvangur dótturfélags er greinilega og alfarið á öðru sviði en knattspyrnu.

Ef dótturfélag er undanskilið frá reikningsskilaumhverfinu skal stjórn leyfissækjanda gera leyfisveitanda grein fyrir ákvörðun sinni og rökstyðja vandlega.

Ef leyfissækjandi er undir stjórn móðurfyrirtækis með ráðandi hlut, sem er þar með innan marka reikningsskilaumhverfisins, þá skal útbúinn samstæðuársreikningur fyrir aðilana og hann lagður fyrir leyfisveitanda eins og aðilarnir væru eitt félag/fyrirtæki.

Ef leyfissækjandi er rekstrarfélag/hlutfélag (sbr. grein 12.1b), þá skal hann afhenda leyfisveitanda allar fjárhagsupplýsingar fyrir bæði rekstrarfélagið/hlutfélagið og aðildarfélag

að KSÍ (t.d. sameinaðan ársreikning, eða samstæðuársreikning eins og um eitt félag/fyrirtæki væri að ræða).

- 47.4 Allar greiðslur til leikmanna byggðar á samningum eða lagalegum skyldum, allur kostnaður/tekjur við kaup/sölu á leikmanni, og allar tekjur tengdar aðgangseyri leikja, skulu koma fram í bókhaldi reikningskilaaðilans.

#### **Grein 48 - Endurskoðaður ársreikningur**

- 48.1 Án tillits til lagaumhverfis leyfisumsækjanda skal hann láta útbúa og skila til leyfisveitanda ársreikningi sem er miðaður við 31. desember, samkvæmt íslenski löggjöf en með sundurliðun um sértæka knattspyrnulega þætti samkvæmt reglugerð þessari. Ársreikningurinn skal tilbúinn fyrir viðeigandi tímamörk leyfisumsóknar til KSÍ (20. febrúar og 5. apríl fyrir fjárhagsforsendur), og þar með fyrir þá dagsetningu þegar KSÍ sendir lista um leyfisákvæðanir KSÍ til UEFA (30. apríl). Bókhaldsárið skal fylgja almanaksárinu. Hjá félögum í *efstu deild* skal ársreikningurinn endurskoðaður í samræmi við alþjóðlega endurskoðunarstaðla og íslenska löggjöf um endurskoðun, og til að fá samþykki leyfisveitanda verður áritun endurskoðanda að vera án fyrirvara og án ábendingar um rekstrarhæfi. Hjá félögum í 1. deild er fullnægjandi að áritun endurskoðanda sé könnunaráritun (íslensk löggjöf og ISRE 2400).
- 48.2 Ársreikningurinn skal endurskoðaður af óháðum löggiltum endurskoðanda, sbr. viðauka V og skilgreiningu í *lögum um endurskoðendur, nr. 79/2008*.
- 48.3 Ársreikningurinn skal samanstanda af:
- rekstrarreikningi,
  - efnahagsreikningi,
  - sjóðstreymi,
  - skýringum, þ.e. samantekt á helstu bókhaldsaðferðum og öðrum skýringum, og skýrslu stjórnar.
- 48.4 Ársreikningurinn skal uppfylla lágmarkskröfur um upplýsingar og bókhald eins og þær eru settar fram í viðauka VI og tölur frá næsta bókhaldsári á undan settar fram til samanburðar. KSÍ leggur til forskrift að ársreikningi, og skal hún notuð af leyfisumsækjanda.
- 48.5 Ef ársreikningurinn uppfyllir ekki lágmarkskröfur um upplýsingar og bókhald, samanber grein 48.4, þá verður leyfisumsækjandi, til að mæta kröfunni um lágmarksupplýsingar, að veita nauðsynlegar viðbótarupplýsingar fyrir tilsettan tíma, endurskoðaðar af löggiltum endurskoðanda, sbr. viðauka V.

#### **Grein 49 - Engin vanskil við knattspyrnufélög vegna félagaskipta**

- 49.1 Leyfisumsækjandi þarf að sýna fram á að skuldir hans við önnur knattspyrnufélög vegna félagaskipta séu í ekki í vanskilum um áramótin (31. des.) fyrir leyfistímabilið sem sótt er um fyrir (eins og vanskil eru skilgreind í viðauka VII).
- 49.2 Þann 1. apríl verður leyfishafi/leyfisumsækjandi ennfremur að leggja fram staðfest gögn um að þann 31. mars sé hann sé ekki kominn í vanskil með greiðslur vegna félagaskipta sem áttu sér stað fyrir áramót (þ.e. eigi síðar en 31. desember árið áður) en gjaldféllu á tímabilinu 1. jan. – 31. mars (eins og vanskil eru skilgreind í viðauka VII). Vegna þessa ákvæðis skal líta á veitingu þátttökuleyfis í mars sem bráðabirgðagjörning sem er ekki bindandi, og er staðfesting hans háð því að þessi forsenda sé uppfyllt.
- 49.3 Greinin nær einungis yfir þær skuldir við knattspyrnufélag sem verða til vegna beins kostnaðar við fá leikmann skráðan í félagið. Þær ná m.a. yfir uppeldisbætur og samstöðubætur eins og kveðið er á um í *reglugerð FIFA um stöðu og félagaskipti leikmanna*, sem og öll ákvæði um skilyrtar bætur í framtíðinni.
- 49.4 Með leyfisumsókn skal leyfisumsækjandinn veita upplýsingar um félagaskipti og greiðslur tengdar þeim í sérstakri greiðslutöflu og töflu um útistandandi kröfur fyrir félagaskipti.

- Töflunum skal skila inn þó að engin félagaskipti eða lán á leikmönnum hafi átt sé stað á viðkomandi tímabili. KSÍ leggur til forskriftir að töflunum og skulu þær notaðar.
- 49.5 Í félagaskiptatöflunum verða að koma fram öll félagaskipti (lán meðtalin), sem átt hafa sér stað fram til áramóta, þar sem greiðslur eru inntar af hendi, óháð því hvort greiðslur séu útistandandi þann 31. desember. Jafnframt, skal leyfisumsækjandi láta koma fram öll félagaskipti, sem deila er um og málsmeðferð hafin vegna þess, við þar til bærán innlendan rétt, samkvæmt landslögum, eða málsmeðferð hafin hjá innlendum eða alþjóðlegum knattspyrnurétti, eða viðeigandi gerðardómi, vegna vanskilanna.
- 49.6 Greiðslutaflan og inneignartaflan skulu hafa sérstaka línu fyrir sérhver félagaskipti (lán meðtalin). Eftirfarandi upplýsingar skal veita að minnsta kosti fyrir hverja línu:
- Nafn leikmanns og kennitölu,
  - Dagsetningu félagaskipta/lánssamnings,
  - Heiti félagsins þar sem leikmaðurinn var áður skráður, eða fór til,
  - Félagaskiptagjald (eða lámsgjald) sem greitt hefur verið, eða mótttekið, og útistandandi skuldir (uppeldis-bætur og samstöðubætur innifaldar),
  - Annan beinan kostnað af skráningu leikmanns, greiddan eða skuldfærðan,
  - Heildarfjárhæð umsamda og greiðsludag, og
  - Stöðu vegna sérhvers leikmanns í greiðslutöflunni þann 31. desember ásamt því hvenær eftirstöðvar eiga að greiðast.
  - Allar skuldir þann 31. mars (framreiknaðar frá 31. desember), með dagsetningum fyrir allar afborganir ásamt viðeigandi skýringum.
  - Skilyrtar greiðslur (óvissar skuldbindingar) sem koma ekki fram í efnahagsreikningi frá 31. desember.
- 49.7 Heildarupphæðin í greiðslutöflunni verður að stemma við samsvarandi tölur í efnahagsreikningi undir “skuldir vegna félagaskipta”, eða bókhaldsgögn þar á bak við. Leyfisumsækjandi skal greina frá öllum skuldum í töflunni þótt lánadrottinn hafi ekki farið fram á greiðslu.
- 49.8 Stjórn félags skal loks samþykkja félagaskiptatöflurnar og votta það með stuttri yfirlýsingu og undirritun fyrir hönd stjórnar félagsins.
- 49.9 Töflurnar skulu staðfestar af endurskoðanda ársreiknings leyfisumsækjanda.

## Grein 50 – Engin vanskil við starfsmenn eða opinbera aðila / skattyfirvöld

- 50.1 Leyfisumsækjandi verður að sýna fram á að engin vanskil (eins og þau eru skilgreind í viðauka VII) séu við starfsmenn um áramótin (31. des.) fyrir leyfistímabilið sem sótt er um fyrir, né vegna launatengdra gjalda og vörsluskatta sem leyfisumsækjandi á að standa skil á til opinberra aðila/skattyfirvalda vegna skuldbindandi samninga og út frá lögboðnum skyldum, sem urðu til þann 31. desember eða fyrr.
- 50.2 Þann 1. apríl skal leyfshafi/leyfisumsækjandi ennfremur að leggja fram staðfest gögn um að þann 31. mars sé hann ekki kominn í vanskil (eins og þau eru skilgreind í viðauka VII) við starfsmenn eða um launatengd gjöld og vörsluskatta sem tengjast samningum eða lögboðnum skyldum sem gengist hafði verið undir fyrir áramót (þ.e. eigi síðar en 31. desember árið áður). Vegna þessa ákvæðis skal líta á veitingu þátttökuleyfis í mars sem bráðabirgðagjörförning sem er ekki bindandi, og er staðfesting hans háð því að þessi forsenda sé uppfyllt.
- 50.3 Skuldir, skilgreindar í grein 50, eru þær fjárhæðir sem standa þarf skil á til starfsmanna, ásamt opinberum aðilum/skattyfirvöldum og koma fram í samningum eða tengjast lögboðnum skyldum. Vanskil vegna starfsmanna, sem af ýmsum ástæðum eru ekki lengur í starfi hjá leyfisumsækjanda, falla einnig undir þessa forsendu, og verður að ganga frá þeim innan þess tímafrests sem fram kemur í samningnum og/eða samkvæmt lögum, burtséð frá því hvernig þær eru bókfærðar í ársreikningnum.
- 50.4 Hugtakið “starfsmenn” nær til eftirfarandi einstaklinga:
- Allra samningsleikmanna (“professional” samkvæmt reglum *FIFA um stöðu og félagaskipti leikmanna*), og allra sambandsleikmanna samkvæmt *reglugerð KSÍ um félagaskipti, samninga og stöðu leikmanna og félaga*.

- b) Stjórnenda, þjálfara, sjúkrastarfsmanna og annarra starfsmanna sem eru skilgreindir í greinum 28-33 og 35-39.
- 50.5 Leyfisumsækjandi skal útbúa skrá yfir alla starfsmenn sem voru í starfi á árinu fyrir keppnistímabilið sem sótt er um þátttökuleyfi fyrir, fram til 31. desember, þ.e. bæði þá sem eru í starfi í árslok og þá sem létu af störfum fyrr. Skráin skal fylgja með leyfisgögnunum og afhendast KSÍ.
- 50.6 Starfsmannaskráin skal innihalda a.m.k. eftirfarandi upplýsingar um sérhvern starfsmann:
- Nafn starfsmanns og kennitölu,
  - Stöðu / hlutverk starfsmanns,
  - Hvenær viðkomandi hóf starf,
  - Hvenær viðkomandi hætti starfi (ef það á við), og
  - Stöðu skuldar við viðkomandi (verktakagreiðslur innifaldar) í árslok (31. desember), ásamt gjalddögum hvernar greiðslu, og viðeigandi skýringu.
  - Allar skuldir þann 31. mars (kvaðir frá 31. desember), þar með innifaldir gjalddagar hvernar greiðslu, ásamt viðeigandi skýringum.
- 50.7 Stjórnin skal loks samþykkja starfsmannaskráanna og votta hana með stuttri yfirlýsingu og undirritun fyrir hönd stjórnar félagsins.
- 50.8 Leyfisumsækjandi verður að gæta þess að stemma af greiðslustöðu og skyldur gagnvart starfsmönnum þannig að samræmi sé við viðeigandi tölur í efnahagsreikningi, eða almenn bókhaldsgögn sem liggja þar á bak við.
- 50.9 Leyfisumsækjandi skal leggja fram hjá endurskoðanda og hjá KSÍ nauðsynleg gögn sem sýna greiðslustöðu (skuld, ef einhver er) hjá viðeigandi opinberum / skattyfirvöldum þann 31. desember, árið fyrir leyfistímabilið, vegna launatengdra gjalda og annarra gjalda sem tengjast samningum við starfsmenn og lögboðnum skyldum vegna þeirra.
- 50.10 Starfsmannaskrá og greiðslustaða við opinbera aðila / skattyfirvöld skulu staðfest af endurskoðanda ársreiknings leyfisumsækjanda.

## Grein 51 – Skrifleg staðfesting fyrir leyfisveitingu

- 51.1 Áður en leyfisráð kemur saman til ákvörðunar um leyfisveitingu verður leyfisumsækjandi að leggja fram skriflega staðfestingu til KSÍ, og má hún ekki vera eldri en vikugömul þegar leyfisgögn eru lögð fyrir leyfisráð.
- 51.2 Í staðfestingunni skal upplýsa hvort einhverjir fjárhagslega mikilvægir atburðir hafi orðið eða þær aðstæður komið upp eftir áritun endurskoðaðs ársreiknings, sem geti haft verulega neikvæð áhrif á fjárhagsstöðu leyfisumsækjanda.
- 51.3 Ef einhverjir slíkir atburðir eða aðstæður hafa átt sér stað verður skrifleg staðfesting stjórnar að lýsa eðli þeirra og meta fjárhagsleg áhrif þeirra, eða yfirlýsing fylgja með þess efnis að slíkt mat sé ógerlegt.
- 51.4 Stjórn félagsins skal samþykkja bréfið með undirskrift fyrir hönd leyfisumsækjanda.

## Grein 52 – Fjárhagsáætlun

- 52.1 Leyfisumsækjandi verður að útbúa og leggja fram fjárhagsáætlun. Ef váboði kemur fram í öðrum vísanna sem eru skilgreindir í næstu grein (52.2), verður leyfisumsækjandi að útbúa og leggja fram endurskoðaða fjárhagsáætlun fyrir leyfisveitanda til að sýna fram á getu sína til að halda áfram rekstri til enda keppnistímabilsins.
- 52.2 Ef fram koma hjá leyfisumsækjanda einhver þau atriði sem lýst er með vísun 1 eða 2 hér að neðan, telst vera skylda til að skila gögnum sem nefnd eru í grein 52.1
- Vísir 1: Rekstrarhæfi (going concern)*  
Áritun endurskoðanda á ársreikning, sem var lagður fram samkvæmt grein 48, inniheldur “ábendingarmálgrein þar sem fjallað er um rekstrarhæfi félagsins” eða áritað er “með fyrirvara” þar sem fjallað er um vafa um rekstrarhæfi félagsins.

- b) *Vísir 2: Neikvæð eiginfjárstaða*  
Í endurskoðuðum ársreikningi (með viðbótarupplýsingum, hafi þeirra verið krafist), sem var lagður fram samkvæmt grein 48, kemur fram að neikvæð eiginfjárstaða hefur versnað miðað við sambærilega tölu í ársreikningi frá árinu á undan.
- 52.3 Fjárhagsáætlun skal a.m.k. ná yfir tímabilið sem hefst við áramót, þar sem ársreikningi lýkur, og allt leyfistímabilið.
- 52.4 Fjárhagsáætlun skal innihalda:
- a) Rekstraráætlun og skýringar með samanburði við tölur frá rekstrarárinu á undan,
  - b) Áætlað sjóðstreymisyfirlit með samanburði við tölur frá rekstrarárinu á undan, og
  - c) Meðfylgjandi skulu vera skýringar þar sem farið er yfir mikilvægustu forsendur (m.t.t. eldri fjárhagsgagna og annarra upplýsinga) rekstrar- og sjóðstreymisáætlana og þær skýrðar út og bornar saman við rauntölur fyrra árs, ásamt helstu áhættuþætti sem geta haft áhrif á framtíðar árangur í rekstri.
- 52.5 Fjárhagsáætlunir skulu útbúnar á ársfjórðungslegum grunni, að minnsta kosti.
- 52.6 Fjárhagsáætlun skal byggð á sama grunni og endurskoðaður ársreikningur og fylgja sömu bókhaldsreglum og voru notaðar við undirbúning ársreiknings, nema að bókhaldsreglum hafi verið breytt í millitíðinni, og skal þá taka mið af nýju reglunum sem ætlunin er að styðjast við í næsta ársreikningi, með fullnægjandi skýringum.
- 52.7 Fjárhagsáætlun skal uppfylla þær lágmarkskröfur um upplýsingar sem settar eru fram í viðauka VI. Viðbótarlínunum eða skýringum skal bætt við ef ástæða er til að gefa frekari skýringar, ef annað gæti leitt til þess að fjárhagsáætlun verði misvísandi. KSÍ leggur til forskrift að skjali sem sem skal notuð við gerð fjárhagsáætlunar.
- 52.8 Fjárhagsáætlun ásamt þeim fyrirætlunum sem að baki liggja skal vottuð af stjórn leyfisumsækjanda (reikningsskilaaðila) með stuttri yfirlýsingu og undirritun.

### HLUTI III – EFTIRLITSKERFI UEFA MEÐ FÉLÖGUM

*(Hluti III í reglugerðinni – Leyfisreglugerð KSÍ, útgáfu 2.1 – er aðeins lýsandi og hefur ekki lögformlegt gildi sem slíkur, þar sem Reglugerð UEFA um leyfiskerfi félaga og fjárhagslega háttvísi (útgáfa 2010) er lögformlega ráðandi texti um þessi atriði).*

### Kafla 1 – Réttindi, skyldur og ábyrgð hlutaðeigandi aðila

#### Grein 53 – Skyldur eftirlitsnefndar með fjárhag félaga

- 53.1 *Eftirlitsnefnd með fjárhag félaga*
- a) velur hvar skyndikannanir skuli gerðar, og framkvæmir og/eða tekur aðrar ákvarðanir um þær, samanber skilgreiningu í grein 66
  - b) stjórnar eftirlitskerfinu með félögum, eins og það er skilgreint í grein 54, og sérstaklega metur hún upplýsingar sem leyfishafi hefur útbúið og verið lagðar fram af leyfisveitanda, skoðar hvort þær séu réttar, og ákvarðar hvort sérhver krafa, sem fellur undir eftirlit, sé uppfyllt og hvað meira þurfi að upplýsa um, ef slíks er þörf.
  - c) vinnur öll önnur verk, eins og þau eru skilgreind í viðeigandi greinum í *Skipulagsreglugerð UEFA (UEFA Organisational Regulations)*.
- 53.2 Við verklag þessara skyldna, þá tryggir *Eftirlitsnefnd með fjárhag félaga* jafnræði allra leyfishafa og ábyrgist fullan trúnað um þær upplýsingar sem lagðar eru fram.
- 53.3 *Eftirlitsnefnd með fjárhag félaga* hefur ávallt í huga markmiðið með þessari reglugerð, ekki síst að koma í veg fyrir sérhverja tilraun til að fara á snið við tilgang þeirra.

**Grein 54 – Eftirlitsferlið**

- 54.1 Eftirlitsferlið hefst við það að KSÍ (leyfivleitandi) sendir lista til UEFA með upplýsingum um þá leyfisumsækjendur sem hafa fengið þátttökuleyfi, og því lýkur í lok leyfistímabilsins.
- 54.2 Eftirlitsferlið samanstendur af eftirfarandi lágmarks lykilatriðum:
- Gögn vegna eftirlitsins eru send til KSÍ og leyfishafa.
  - Leyfishafi skilar inn til KSÍ útfylltum skjölum, sem krafist er vegna eftirlitsins.
  - KSÍ metur og staðfestir að gögn sérhvers leyfishafa séu fullnægjandi.
  - Gögnin, sem búið er að sannreyna af KSÍ, eru afhent *Eftirlitsnefnd með fjárhag félaga*.
  - Eftirlitsnefnd með fjárhag félaga* metur gögnin.
  - Eftirlitsnefnd með fjárhag félaga* fer fram á frekari upplýsingar, ef ástæða er talin til.
  - Eftirlitsnefnd með fjárhag félaga* tekur ákvörðun í samræmi við viðeigandi greinar í *Skipulagsreglugerð UEFA*.
- 54.3 Eindagar vegna ofangreindra atriða í eftirlitsferlinu eru sendir tímanlega af UEFA til KSÍ.

**Grein 55 – Skyldur KSÍ**

- 55.1 KSÍ skal:
- miðla eindögum eftirlitsferlisins til leyfishafa.
  - eiga samvinnu við *Eftirlitsnefnd með fjárhag félaga* varðandi beiðnir hennar og fyrirspurnir.
  - staðfesta atriði sem varða jöfnuð í rekstri, sbr. þó kafla 2 hér á eftir.
  - meta og staðfesta gagnvart *Eftirlitsnefndinni með fjárhag félaga* að viðeigandi reikningsskilaaðili sé sá sami og uppfyllti leyfisforsendurnar og falli þar með undir eftirlitsferlið.
  - veita *Eftirlitsnefnd með fjárhag félaga* allar viðeigandi upplýsingar sem lagðar eru fram af leyfishafa vegna krafna sem falla undir eftirlitskerfið, og sérhvern atburð sem á sér stað eftir veitingu þátttökuleyfis, sem telst hafa í för með sér verulega breytingu á fyrri upplýsingum sem lagðar voru fram af leyfishafa.
- 55.2 KSÍ tryggir jafnræði og ábyrgist fullan trúnað vegna þeirra upplýsinga, sem lagðar eru fram, við framkvæmd þessara skyldna.

**Grein 56 – Skyldur leyfishafa**

- 56.1 Leyfishafi skal:
- eiga samvinnu við KSÍ og *Eftirlitsnefnd með fjárhag félaga* varðandi beiðnir þessara aðila og fyrirspurnir.
  - veita KSÍ og *Eftirlitsnefnd með fjárhag félaga* allar nauðsynlegar upplýsingar og/eða viðeigandi gögn, til sýna fram á að kröfur vegna eftirlitsins séu uppfylltar, sem og önnur gögn sem farið er fram á og talin nauðsynleg fyrir eftirlitið og ákvarðanatöku í tengslum við það (reikningsskilaaðilinn, sem þarf að veita upplýsingarnar og leggur þær fram, verður að vera sá sami og í leyfiskerfinu).
  - tilkynna KSÍ strax og sá atburður á sér stað, sem hefur í för með sér verulega breytingu á þeim upplýsingum sem áður voru lagðar fyrir KSÍ.

**Kafli 2 – Eftirlitskröfur****Grein 57 – Félög sem falla undir eftirlitskerfi UEFA með félögum**

- 57.1 Eftirlitskerfi UEFA með félögum nær yfir þau félög sem hafa unnið sér þátttökurétt í Evrópukeppni félagsliða og taka þátt í keppninni á leyfistímabilinu. Þessi félög verða að

- uppfylla eftirlitskröfurnar, þ.e. kröfuna um jöfnuð í rekstri (grein 58, sbr. þó grein 57.2), sem og aðrar kröfur (greinar 59-63).
- 57.2 Eftirtalin félög eru undanþegin kröfunni um jöfnuð í rekstri:
- Félag sem vinnur sér þátttökurétt í Evrópukeppni félagsliða með íþróttalegum árangri og hlýtur sérstaka heimild til þátttöku sbr. grein 15.
  - Leyfishafi sem sýnir fram á að tekjur eða gjöld tengd knattspyrnulegum rekstri séu lægri en 5 miljónir evra á síðustu tveimur reikningsárum fyrir þátttöku í Evrópukeppni félagsliða. Ákvörðun um undanþágu er tekin af *Eftirlitsnefnd með fjárhag félaga* og er endanleg.
- 57.3 Ef ársreikningur leyfisaðila er í öðrum gjaldmiðli en evrum og ákveða þarf hvort félagið sé undanþegið reglunni um jöfnuð í rekstri, skal fjárhæðum í ársreikningi breytt í evrur með því að nota meðalgengi íslensku krónunnar á reikningstímabilinu gagnvart evru og skal notast við opinbert gengi Seðlabanka Evrópu.

### Grein 58 – Jöfnuður í rekstri

- 58.1 Hjá öllum íslenskum knattspyrnufélögum eru tekjur eða gjöld af knattspyrnulegum rekstri langt fyrir neðan sett mörk, þ.e. langt undir 5 milljón evra, og þau eru því öll undanþegin kröfunni um jöfnuð í rekstri. Ef breyting skyldi verða á því og íslenskt félag fara yfir þessi mörk, eins og þau eru skilgreind í grein 57.2b, þá þarf það að hlíta viðeigandi ákvæðum í hluta III og viðaukum X og XI í *Reglugerð UEFA um leyfiskerfi félaga og fjárhagslega háttvísi*. Þetta er þó ekki fyrirsjáanlegt við núverandi aðstæður.

### Grein 59 – Fjárhagsáætlun – uppfærð

- 59.1 Leyfishafi skal útbúa og skila uppfærðri fjárhagsáætlun fyrir þann eindaga sem UEFA setur ef váboði kemur fram í vísun 1 eða 2, sbr. grein 52.2.
- 59.2 Uppfærða fjárhagsáætlunin skal ná yfir 12 mánaða tímabilið, sem hefst eftir lokadag síðasta reikningsárs (tímabils T), hér eftir reikningsár T+1.
- 59.3 Uppfærða fjárhagsáætlunin skal innihalda:
- Rekstraráætlun og skýringar með samanburði við tölur frá rekstrarárinu á undan, T.
  - Sjóðsstreymisáætlun með samanburði við tölur frá rekstrarárinu á undan, T,
  - Áætlaðan efnahagsreikning með samanburði við tölur frá rekstrarárinu á undan, T, og
  - Frekari skýringar á áætlunum og áhættu, og samanburð áætlana við rauntölur, þar með innifalin stutt lýsing á öllum mikilvægum forsendum.
- 59.4 Þá skal einnig taka mið af þeim ákvæðum sem sett eru fram í grein 52.4 til 52.7.

### Grein 60 – Engin vanskil við knattspyrnufélög vegna félagaskipta – uppfærsla

- 60.1 Leyfishafi þarf að sýna fram á að skuldir hans við önnur knattspyrnufélög vegna félagaskipta, sem gjaldfalla á tímabilinu fram að 30. júní á árinu sem þátttaka í Evrópukeppni félagsliða hefst, séu ekki vanskilum (eins og þau eru skilgreind í viðauka VII) þann 30. júní.
- 60.2 Skuldirnar eru þær upphæðir, sem greiða þarf knattspyrnufélögum vegna félagaskipta, þ.m.t. uppeldisbætur og samstöðubætur eins og kveðið er á um í *reglugerð FIFA um stöðu og félagaskipti leikmanna*, sem og þær upphæðir sem greiða þarf við þær aðstæður sem upp geta komið.
- 60.3 Fyrir þann eindaga sem UEFA setur verður leyfishafi að útbúa og leggja fram greiðslutöflu um félagaskiptaskuldir, einnig þó að engin félagaskipti eða lán á leikmönnum hafi átt sér stað á viðkomandi tímabili.
- 60.4 Leyfishafi verður að leggja fram upplýsingar um öll félagaskipti (lán meðtalin), sem átt hafa sér stað fram til 30. júní, hvort sem einhverjar skuldir eru útstandandi þá eða ei. Jafnframt skal

- hann leggja fram upplýsingar um félagaskipti, sem eru háð málsmeðferð fyrir viðeigandi íslenskum eða alþjóðlegum knattspyrnudómstólum, gerðardómi eða almennum dómstólum.
- 60.5 Greiðslutaflan skal innihalda eftirfarandi upplýsingar að minnsta kosti (hvað varðar einstök félagaskipti, þar með talin lán á leikmönnum):
- Nafn leikmanns og kennitölu,
  - Dagsetningu félagaskipta/lánssamnings,
  - Heiti félagsins þar sem leikmaðurinn var áður skráður,
  - Félagaskiptagjald (eða lámsgjald) sem greitt hefur verið og/eða útistandandi skuldir (uppeldisbætur og samstöðubætur innifaldar),
  - Annan beinan kostnað af skráningu leikmanns, greiddan eða skuldfærðan,
  - Heildarfjárhæð umsamda/greidda og viðeigandi dagsetningu,
  - Stöðu vegna sérhvers leikmanns í greiðslutöflunni þann 30. júní,
  - Gjaldlega fyrir hverja ógreidda afborgun vegna félagaskiptanna,
  - Skilyrta greiðslur, sem kæmu ekki fram í gjaldahlið efnahagsreiknings sé miðað við 30. júní.
- 60.6 Heildarupphæðin í greiðslutöflunni verður að stemma við samsvarandi tölur í efnahagsreikningi undir “skuldir vegna félagaskipta” (ef slíkt á við) eða bókhaldsgögn þar á bak við. Leyfishafi skal greina frá öllum skuldum í töflunni, jafnvel þótt lánardrottinn hafi ekki farið fram á greiðslu.
- 60.7 Stjórn félags skal loks samþykkja greiðslutöfluna og votta það með stuttri yfirlýsingu og undirritun fyrir hönd stjórnar félagsins.
- 60.8 Ef leyfishafi reynist í vanskilum þann 30. júní vegna félagaskiptagreiðslna sbr. grein 60.1, þarf hann einnig að sanna, þann 30. september, að hann sé ekki í vanskilum vegna greiðslna í tengslum við félagaskipti, sem gjaldfalla á tímabilinu fram til 30. september. Greinar 60.2 – 60.7 hér fyrir ofan gilda á sama hátt.

## **Grein 61 – Engin vanskil við starfsmenn eða opinbera aðila / skattyfirvöld – uppfærsla**

- 61.1 Leyfishafi þarf að sýna fram á að skuldir hans við starfsmenn eða opinbera aðila / skattyfirvöld (eins og þær eru skilgreindar í greinum 50.3 og 50.4) sem stofnað var til og gjaldfalla á tímabilinu fram að 30. júní á árinu, sem þátttaka í Evrópukeppni félagsliða hefst, séu ekki vanskilum þann 30. júní (eins og þau eru skilgreind í viðauka VII).
- 61.2 Fyrir þann eindaga sem UEFA setur og á því formi sem UEFA fer fram á, verður leyfishafi að útbúa og leggja fram yfirlýsingu sem staðfestir að engin vanskil séu við starfsmenn eða opinbera aðila / skattyfirvöld.
- 61.3 Eftirfarandi upplýsingar skulu koma fram, að minnsta kosti, varðandi öll vanskil við starfsmenn ásamt skýringum:
- Nafn starfsmanns og kennitala,
  - Staða/hlutverk starfsmanns,
  - Hvenær viðkomandi hóf starf,
  - Hvenær viðkomandi hætti starfi (ef það á við), og
  - Heildarupphæð sem er í vanskilum þann 30. júní, ásamt viðeigandi dagsetningum fyrir afborganir/greiðslur, sem eru í vanskilum.
- 61.4 Eftirfarandi upplýsingar skulu koma fram, að minnsta kosti, um öll vanskil við opinbera aðila / skattyfirvöld, ásamt skýringum:
- Nafn lánardrottins,
  - Heildarupphæð sem er í vanskilum þann 30. júní, ásamt viðeigandi dagsetningum fyrir afborganir/greiðslur sem eru í vanskilum.
- 61.5 Stjórn félags skal loks undirrita upplýsingarnar og votta það með stuttri yfirlýsingu og undirritun fyrir hönd stjórnar félagsins.
- 61.6 Ef leyfishafi reynist í vanskilum þann 30. júní vegna skulda sinna við starfsmenn eða opinbera aðila / skattyfirvöld, sbr. grein 61.1 hér að ofan, þarf hann einnig að sanna, þann 30. september, að hann sé ekki í vanskilum vegna sambærilegra greiðslna á tímabilinu fram til 30. september. Greinar 61.2 – 61.5 hér fyrir ofan gilda á sama hátt.

**Grein 62 – Skylda að tilkynna síðari atburði**

- 62.1 Leyfishafi í efstu deild karla verður að tilkynna KSÍ tafarlaust með skriflegum hætti um alla síðari meiriháttar fjárhagslega atburði, sem hafa verulega fjárhagslega þýðingu, a.m.k. til loka leyfistímabilsins.
- 62.2 Upplýsingar stjórnar skulu innihalda lýsingu á eðli atburðarins eða aðstæðum og mat hennar á fjárhagslegum áhrifum hans, eða yfirlýsingu (með rökstuðningi) um að slíkt mat sé ógerlegt

**Grein 63 – Almenn atriði**

- 63.1 Ef einhver krafan, sem háð er þessu eftirliti og er skilgreind í greinum 60-62, er ekki uppfyllt, þá getur *Eftirlitsnefnd með fjárhag félaga* vísað málinu til viðeigandi dómstóla (*Organs for Administration of Justice*), sem munu án tafar grípa til viðeigandi ráðstafana í samræmi við ferlið sem er skilgreint í *Agareglugerð UEFA (UEFA Disciplinary Regulations)* fyrir mál með forgangshraða.

**HLUTI IV – LOKAATRÍÐI****Grein 64 – Ráðandi texti og samskiptatungumál**

- 64.1 Ef efnislegur munur er á texta reglugerðinnar miðað við enska þýðingu, þá er enska þýðingin réttþærri.
- 64.2 Öll samskipti UEFA og KSÍ og/eða leyfishafa skulu fara fram á ensku. UEFA getur farið fram á að KSÍ og/eða leyfishafi skili inn staðfestri þýðingu á skjölum á eigin kostnað.

**Grein 65 – Viðaukar**

- 65.1 Allir viðaukar við reglugerðina eru óaðskiljanlegur hluti hennar.

**Grein 66 – Skyndikannanir**

- 66.1 UEFA og/eða nefndir/stofnanir á þess vegum áskilja sér rétt til að láta fara fram skyndikannanir hjá KSÍ, hvenær sem er, og, í viðurvist KSÍ, hjá sérhverjum leyfisumsækjanda/leyfishafa.
- 66.2 Skyndikannanir miða að því að tryggja að KSÍ, sem og leyfishafinn/leyfisumsækjandinn uppfylli skyldur sínar, og að þátttökuleyfi af réttu stigi hafi verið veitt á réttum forsendum þegar bindandi lokaákvörðun var tekin um það á vegum KSÍ.
- 66.3 Ef efnislegur munur kemur fram, við skyndikannanir, í túlkun á *Leyfisreglugerð KSÍ*, milli enskrar þýðingar hennar og íslenska textans, þá er enska þýðingin réttþærri.

**Grein 67 – Refsiaðgerðir**

- 67.1 Brot á reglugerð þessari falla undir *Aga- og úrskurðarnefnd KSÍ* sem kveður úr um viðurlög (sjá grein 8 í reglugerðinni).

### **Grein 68 – Framkvæmd reglugerðar**

68.1 KSÍ tekur ákvarðanir og mótar, með tilkynningum, fréttabréfum eða á annan viðeigandi hátt, með hvaða hætti nákvæmlega gildistaka reglugerðarinnar fari fram.

### **Grein 69 – Samþykkt og gildistaka reglugerðarinnar**

69.1 Reglugerð þessi var samþykkt af stjórn KSÍ á fundi hennar 27. október, 2011 með stoð í 35. grein laga KSÍ.

69.2 Reglugerðin kemur í stað 2. útgáfu Leyfisreglugerðar KSÍ.

69.3 Reglugerðinni er ekki hægt að breyta, né bæta við hana á meðan leyfisferlið stendur yfir, nema með samþykki UEFA.

69.4 Reglugerðin tekur gildi frá og með samþykkt stjórnar KSÍ.

## Viðauki I: Reglur um undanþágur

### A – Grunnreglur

- Í samræmi við grein 4 getur stjórn UEFA veitt undanþágu í eftirfarandi málum:
  - Gildistöku lágmarkskrafna varðandi leyfisnefndirnar og starfsreglur þeirra, sem eru skilgreindar í grein 7, ef þær brjóta í bága við íslensk lög eða af öðrum gildum ástæðum.
  - Gildistöku lágmarkskrafna varðandi leyfisferlið, sem eru skilgreindar í grein 9, ef þær brjóta í bága við íslensk lög eða af öðrum gildum ástæðum.
  - Gildistöku lágmarkskrafna varðandi matsferlið, sem eru skilgreindar í grein 10, ef þær brjóta í bága við íslensk lög eða af öðrum gildum ástæðum.
  - Gildistöku þriggja ára reglunnar, sem er skilgreind í grein 12.2, ef breyting verður á lögformlegum grunni leyfisumsækjanda, og skal það metið út frá einstökum umsóknum.
  - Gildistöku ákveðinnar forsendu í kafla 3 í hluta II, ef hún brýtur í bága við íslensk lög eða af öðrum gildum ástæðum.
  - Framlengingu á aðlögunartíma fyrir gildistöku ákveðinnar forsendu eða flokks af forsendum, sem eru skilgreindar í kafla 3 í hluta II.
- Undanþágur byggðar á liðum a), b), c), e), og f), eru veittar aðildarsambandi UEFA, þ.e. KSÍ, og gilda fyrir öll félög sem eiga aðild að KSÍ, og leggja fram leyfisumsókn til að leika í efstu deild Íslandsmóts karla og eiga þar með möguleika á að ávinna sér rétt til að taka þátt í Evrópukeppnum félagsliða, með íþróttalegum árangri. Undanþágur tengdar lið d) eru veittar einstökum félögum sem sækja um þátttökuleyfi.
- Tímabil undanþágu er aðeins eitt keppnistímabil. Undir sérstökum kringumstæðum, er hægt að fá tímabilið framlengt og jafnframt er aðildarsambandið, þ.e. KSÍ, sett á lista yfir samband sem þarf að efla.
- Endurnýjun undanþágu er möguleg ef ný beiðni um undanþágu er lögð fram.

### B – Ferlið

- Stjórn UEFA tekur við hlutverki leyfisráðs (fyrsta dómstigs) við beiðni um undanþágu.
- Umsókn um undanþágu verður að vera skrifleg, skýr og vel rökstudd.
- Beiðnir um undanþágur varðandi liði a), b), c), e) og f) í grein A.1 hér að ofan verður að leggja fram af KSÍ til stjórnar UEFA innan þeirra tímamarka sem tilkynnt eru af þeim síðarnefndu.
- Undanþágubeiðnir varðandi lið d) í A.1 eru ekki bundnar við tímamörk. Leyfisveitandinn, þ.e. KSÍ, sem stendur frammi fyrir endurskipulagningu eða enduruppbyggingu aðildarfélags (t.d. breytingu á lögformlegum grunni þess, samruna félaga, kloffningi félags, greiðslustöðvun eða gjaldþroti félags) er skyldugur að upplýsa stjórn UEFA um stöðuna, eins fljótt og upplýsingar um þetta liggja fyrir.
- Stjórn UEFA skal taka skynsamlega á veitingu undanþága, innan þeirra marka sem þessi reglugerð leyfir.
- Tekið er mið af stöðu og ástandi knattspyrnunnar innan aðildarsambands við veitingu undanþágu. Hér er t.d. horft til eftirfarandi þátta:
  - stærðar lands, íbúafjölda, legu og efnahags lands,
  - stærðar aðildarsambandsins (fjöldi félaga, fjöldi skráðra leikmanna og liða, stærðar og gæða stjórnunar sambandsins, o.s.frv.),
  - stigs knattspyrnu í landinu (atvinnumennska, hálf-atvinnumennska, áhugamennska),
  - stöðu knattspyrnu sem íþróttar og markaðsmöguleika hennar (meðalaðsóknar, markaðs fyrir sjónvarp, styrktaraðila, frekari tekjumöguleika, o.s.frv.),
  - UEFA-stuðuls (KSÍ og félögin) og styrkleikaröðunar FIFA,
  - Eignarhalds á leikvöngum (félag, borg/sveitarfélag, o.s.frv.),
  - Stuðnings stjórnvalda (fjárhagslegs og annars), þar á meðal menntamálaráðuneytis (íþróttamálaráðuneytis).

7. Ákvörðunin er tilkynnt KSÍ. Ákvörðunin verður að vera skrifleg og rökstudd. KSÍ verður síðan að tilkynna hana öllum leyfisumsækjendum, sem hlut eiga að máli.
8. Heimilt er að áfrýja ákvörðunum teknum af stjórn UEFA eða, ef við á, framkvæmdastjórn UEFA skriflega til Íþróttadómstólsins í Lausanne (CAS), samanber viðeigandi ákvæði í lögum UEFA.

## Viðauki II: Samþætting Reglugerðar UEFA um leyfiskerfi félaga og fjárhagslega háttvísi við Leyfisreglugerð KSÍ

### A – Grunnregla

1. Leyfisreglugerð KSÍ skilgreinir í hluta II á viðeigandi hátt þá aðila sem hlut eiga að máli í leyfiskerfi KSÍ (leyfisveitanda/KSÍ, leyfisumsækjanda (leyfishafa/félag), leyfisnefndir) réttindi þeirra og skyldur, forsendurnar og nauðsynleg ferli, í samræmi við hluta II af Reglugerð UEFA um leyfiskerfi félaga og fjárhagslega háttvísi til að hægt sé að öðlast þátttökurétt í Evrópukeppnum UEFA fyrir félagslið. Hluti III í Leyfisreglugerð KSÍ skilgreinir þá þætti í hluta III í UEFA reglugerðinni sem fjalla um eftirlitskerfi UEFA með félögum og eiga við íslensk félög, en um önnur atriði er vísað í UEFA reglugerðina. Hluti III er þó aðeins lýsandi í íslensku reglugerðinni en ekki lögformlega bindandi. Hvað það varðar er textinn í UEFA reglugerðinni bindandi, og eftirlitið og ákvarðanatökan á höndum Eftirlitsnefndar með fjárhag félaga, sem er óháð nefnd sem UEFA hefur komið á laggirnar.
2. Öll félög sem taka þátt í Evrópukeppnum félagsliða verða að hlíta ákvæðum eftirlitskerfis UEFA, og á það jafnt við um íslensk félög. Það er þó vissulega veigaminna fyrir félög sem eru með lítil fjárhagslegt umsvif eins og íslensk félög.

### B – Ferlið

1. KSÍ gengur frá texta Leyfisreglugerðar KSÍ og sendir hann, þýddan á ensku, til stjórnar UEFA til yfirferðar, fyrir þau tímamörk sem UEFA setur.
2. KSÍ skal tryggja, og verður að sýna stjórn UEFA fram á, að öll viðeigandi ákvæði í hluta II af Reglugerð UEFA um leyfiskerfi félaga og fjárhagslega háttvísi hafi verið tekin upp í Leyfisreglugerð KSÍ. UEFA getur veitt undanþágur frá einstökum ákvæðum samkvæmt grein 4 í báðum reglugerðum.
3. KSÍ er heimilt að auka lágmarkskröfur eða uppfæra forsendur sem UEFA hefur sett (sjá kafla 3 í hluta II í reglugerðinni) vegna þátttöku í keppni í efstu deild eða 1. deild. KSÍ er einnig heimilt að innleiða viðbótarforsendur, sem eru ekki í Reglugerð UEFA um leyfiskerfi félaga og fjárhagslega háttvísi. Slíkar breytingar þurfa að liggja fyrir eigi síðar en 1. nóvember til að taka gildi á komandi keppnistímabili.
4. Ef KSÍ hækkar kröfur eða setur viðbótarforsendur gilda þær einnig með nauðsynlegum breytingum fyrir þátttöku í Evrópukeppnum UEFA fyrir félagslið. *Dæmi um slíkt er ákvæðið um vefsíðu sem er ekki krafist í reglugerð UEFA en er krafist í reglugerð KSÍ (grein 43).*
5. KSÍ verður að staðfesta við stjórn UEFA að öll ákvæði sem kveðið er á um í Leyfisreglugerð KSÍ séu í samræmi við íslensk lög.
6. Stjórn UEFA fer yfir lokaútgáfu á Leyfisreglugerð KSÍ og staðfestir skriflega við KSÍ að:
  - a) viðeigandi ákvæði í reglugerð UEFA sem gilda vegna þátttöku í Evrópukeppnum félagsliða séu tekin upp í Leyfisreglugerð KSÍ,
  - b) þátttökuleyfið sem veitt hefur verið af leyfisnefndum KSÍ, samkvæmt Leyfisreglugerð KSÍ sé byggt á lágmarksforsendum sem settar eru fram í leyfiskafla reglugerðar UEFA.
7. Leyfisreglugerð KSÍ verður að samþykkjast af stjórn KSÍ og sendast til leyfisumsækjanda fyrir upphaf leyfisferlisins (1. nóvember). Það er ekki hægt að breyta reglugerðinni eftir að leyfisferlið hefst nema með samþykki UEFA.
8. KSÍ hefur ákveðið að nota sama leyfiskerfið fyrir þátttöku í tveimur efstu deildum Íslandsmótsins fyrir karla og fyrir þátttöku í Evrópukeppnum félagsliða, en gefur út þátttökuleyfi í tveimur stigum, fyrir efstu deild og Evrópukeppnir félagsliða, og fyrir 1. deild
9. Leyfisreglugerð KSÍ hefur einnig verið aðlöguð að séríslenskum aðstæðum, þar sem tekið er tillit til eftirfarandi:
  - a) markmiða og forgangsroðunar KSÍ,
  - b) laga KSÍ og gildandi reglugerða,
  - c) landslaga, og
  - d) þess sveigjanleika sem UEFA gefur kost á.

## Viðauki III: Leyfisferlið

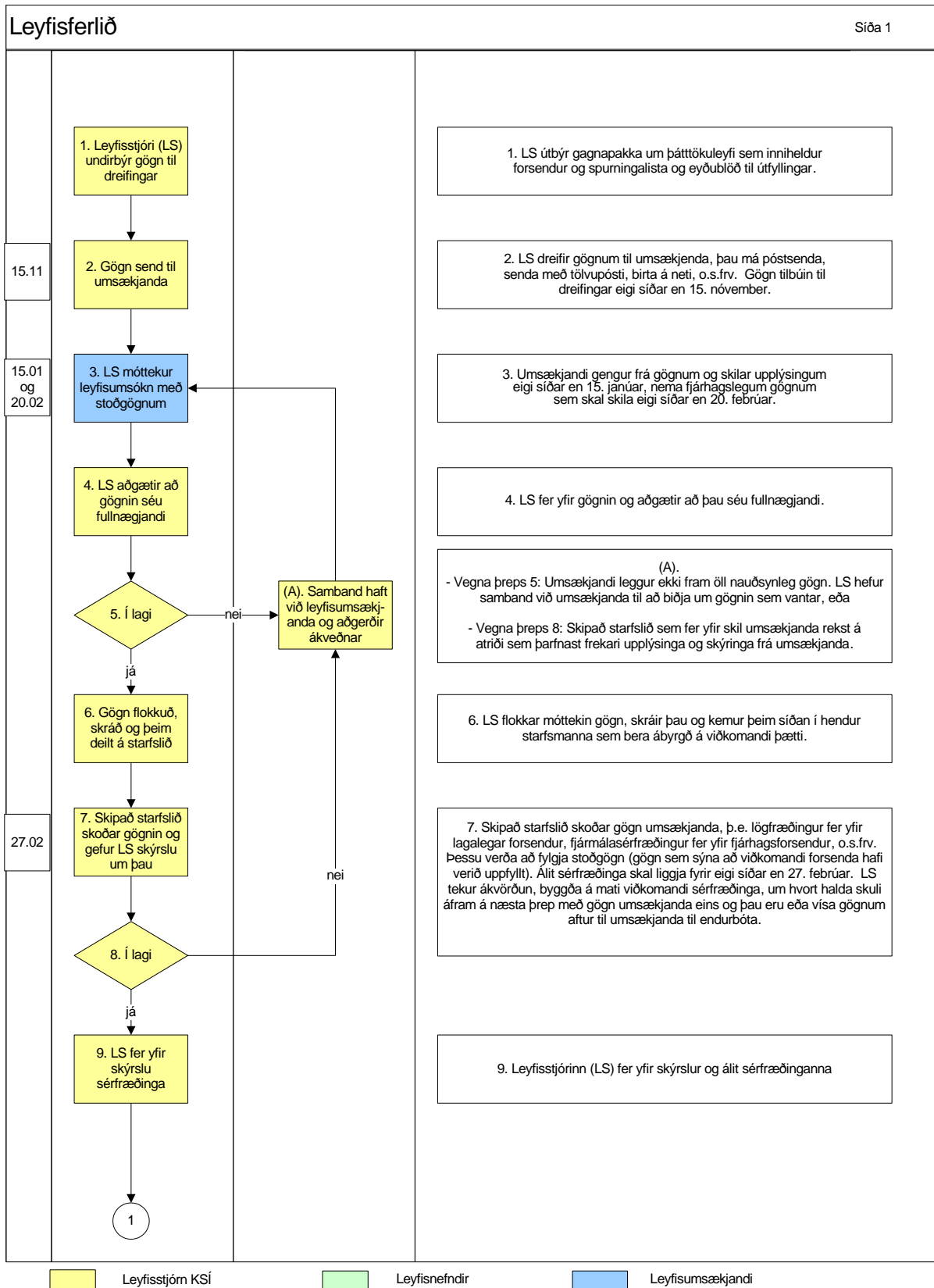
### A – Inngangur

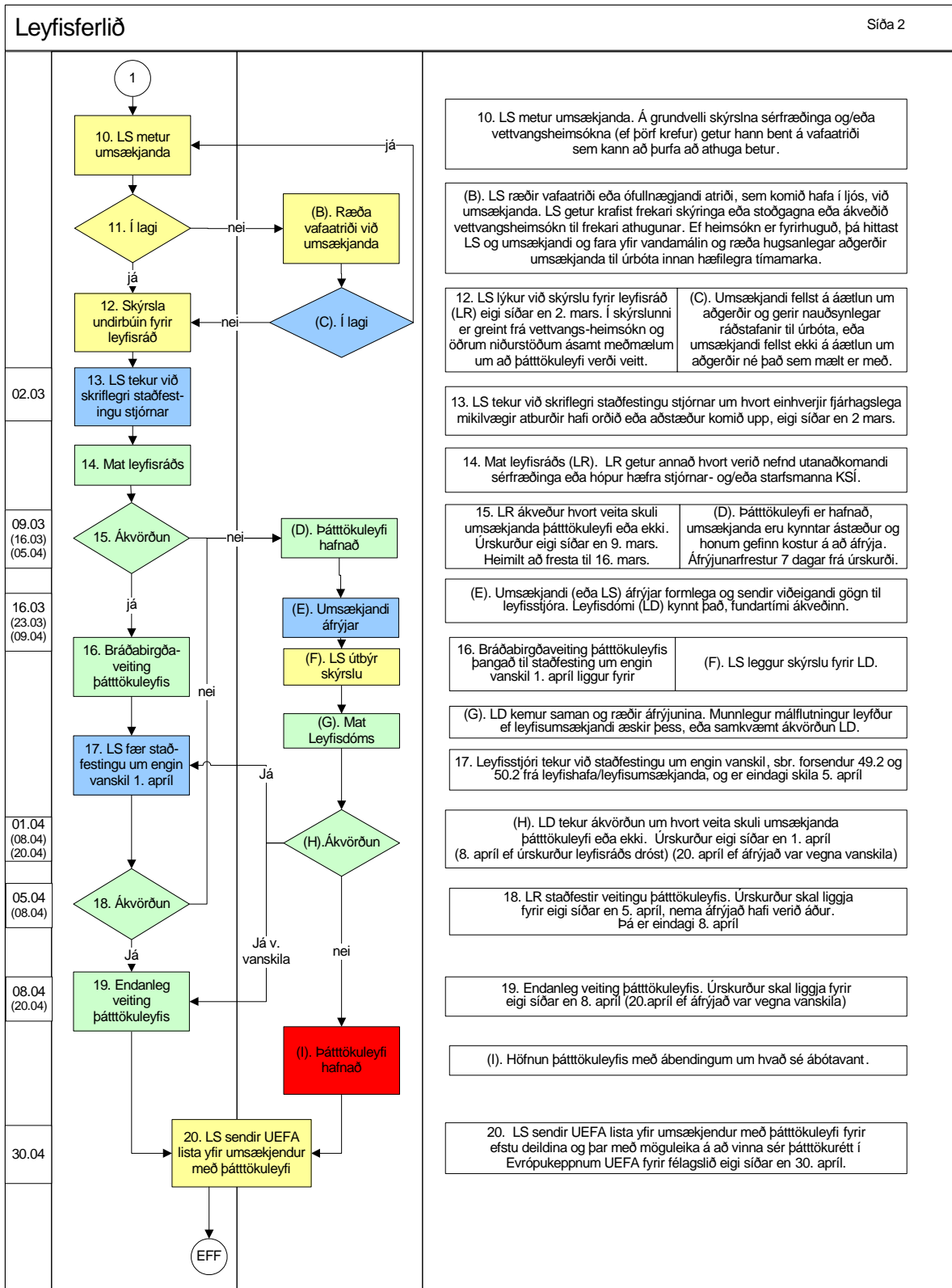
1. Viðaukinn skilgreinir matsferli leyfiskerfis KSÍ, hér eftir kallað leyfisferlið. Leyfisferlið lýsir lágmarkskröfum, sem KSÍ verður að fylgja til að sannreyna forsendurnar sem lýst er í kafla 3 í hluta II í leyfisreglugerðinni og stýra þannig útgáfu viðeigandi þátttökuleyfis til leyfisumsækjanda.
2. Við meðferð leyfisumsókna skal gæta jafnræðisreglu í samræmi við lög KSÍ, og grein 11 í þessari reglugerð. Í leyfisferlinu skal gefa aðilum kost á, ef þeir krefjast þess innan tímamarka samanber grein 9 og viðauka III, að koma öllum sjónarmiðum sínum á framfæri við leyfisnefndir með skriflegum hætti, færa þar rök fyrir máli sínu, leggja fram kröfugerð og málsástæður ásamt gögnum. Leyfisveitandi getur heimilað aðila eða umboðsmanni hans að flytja mál sitt munnlega í sérstöku þinghaldi sem haldið er af leyfisveitanda. Ákvarðanir leyfisveitanda skulu vera skriflegar og skulu þær rökstuddar með vísan til reglna *Leyfisreglugerðar KSÍ*. Allur kostnaður leyfisveitanda vegna leyfisferlisins greiðist af KSÍ.
3. Við áfrýjun, liggur sönnunarbyrðin hjá leyfisumsækjanda gegn sérhverri ákvörðun sem leyfisráð eða leyfisstjóri tóku, eða gegn aðstæðum sem vísað var til af þeim. Formleg áfrýjun skal vera skrifleg, og skal innihalda ákvörðun leyfisráðs og leyfisstjóra og ástæður fyrir henni, ástæður fyrir áfrýjun úrskurðar, og önnur gögn eða vitnisburð sem styðja málflutning áfrýjanda. Í áfrýjun skal koma fram hvort áfrýjandi óskar eftir munnlegum málflutningi, eða hvort málflutningur verði byggður á skriflegum gögnum eingöngu. Leyfisdomur getur einnig sjálfur haft frumkvæðið að því að munnlegur málflutningur fari fram.

### B – Skipting í þrep

1. Vinnsluþrepum í leyfisferli KSÍ er lýst í flæðiriti á næstu tveimur síðum.
  - **Tölurnar** í flæðiritinu sýna í rökréttri röð þau þrep sem fylgja þarf í ferli þátttökuleyfis af hálfu leyfisumsækjanda. Flæðiritið fylgir talnaröð frá 1 til 20 (til vinstri). Þetta eru þrepin sem er fylgt ef engin vafamál koma upp og leyfisumsækjandi uppfyllir allar kröfur.
  - **Bókstafirnir** í flæðiritinu vísa til mála sem geta eða eru líkleg til að koma upp í ferlinu og þarf að taka rétt á. Flæðiritið fylgir bókstafaröð frá A til I (miðdálkur). Í hægri dálki er svo stutt lýsing á hverju þrepi.
2. Frekari skýringar:
  1. Vel fyrir skilafrest leyfisumsókna, skal leyfisstjóri leggja fram gögn um þátttökuleyfi sem innihalda forsendur, spurningalista og eyðublöð til útfyllingar.
  2. Leyfisstjóri afhendir leyfisumsækjanda útbúinn gagnapakka, þar á meðal skal vera eintak af reglugerð þessari. Gögnin má póstsenda, símsenda, birta á neti, o.s.frv. Leyfisstjóri getur farið fram á kvittun fyrir móttöku. Gögnin skulu vera tilbúin og send út eigi síðar en 15. nóvember.
  3. Leyfisumsækjandi gengur frá gögnum, öðrum en fjárhagslegum (spurningalistar, form, o.s.frv.) og skilar þeim til leyfisstjóra eigi síðar en 15. janúar. Fjárhagslegum gögnum (nema þeim sem eru tengd skuldum í vanskilum) skal komið til leyfisstjóra eigi síðar en 20. febrúar. Þessum gögnum má skila með pósti, símsenda þau, senda með tölvupósti, o.s.frv. Ef þörf krefur geta stoðgögn fylgt.
  4. Leyfisstjóri kannar við móttöku hvort gögn leyfisumsækjanda séu fullnægjandi og þeim skilað innan tímamarka.
  5. Ákvörðun. Tveir kostir: Þrep 6 eða þrep (A).
  6. Ef gögnin eru fullnægjandi og send innan tímamarka þá flokkar leyfisstjóri móttæknar upplýsingar, skráir þær og sendir áfram til skipaðra sérfræðinga á viðkomandi sviði til skoðunar (þ.e. lögfræðileg skjöl eru send lögfræðingi, fjárhagsupplýsingar fjármálasérfræðingi, o.s.frv.).

7. Skipaðir sérfræðingar taka við gögnum leyfisumsækjanda frá leyfisstjóra, fara yfir gögnin, kanna hvort félagið uppfylli forsendurnar og gefa síðan leyfisstjóra skýrslu eigi síðar en 27. febrúar samkvæmt útbúnum formum (gátlistar, skýrslur, o.s.frv.). Kannanirnar verður að staðfesta með stoðgögnum (gögnum um að forsendur hafi verið uppfylltar).
8. Ákvörðun. Tveir kostir: Þrep 9 eða þrep (A).





9. Leyfisstjóri sannreynir að skýrslur sérfræðinganna séu fullnægjandi og þeim skilað innan tímamarka. Leyfisstjóri fer yfir skýrslurnar og álit sérfræðinganna.
10. Leyfisstjóri meetur leyfisumsækjanda. Á grundvelli skýrslna sérfræðinganna getur hann bent á vafaatriði sem þarfnast frekari skoðunar.
11. Ákvörðun. Tveir kostir: Þrep 12 eða þrep (B).

12. Ef leyfisstjóri sér engin vafaatriði sem þarfnast frekari skoðunar undirbýr hann skýrslu til athugunar fyrir leyfisráð, og skal skýrslan liggja fyrir eigi síðar en 2. mars. Þessi skýrsla inniheldur þá þætti sem skoðaðir hafa verið (greiningu á mótteknum gögnum og upplýsingar um heimsókn á vettvang, ef við á).
13. Sjö dögum fyrir þann fund hjá leyfisráði þegar leyfisákvarðanir eru teknar, skal leyfisstjóri fá staðfestingarbréf stjórnar frá leyfisumsækjanda þar sem fram kemur hvort einhverjir atburðir hafi átt sér stað eða skilyrði komið fram sem geti haft verulegar fjárhagslegar afleiðingar. Þessu er bætt við í skýrslu hans. Samkvæmt niðurstöðum skoðunar leyfisstjóra skal skýrslan innihalda meðmæli um að veita skuli viðeigandi stig af þáttökuleyfi eða því hafnað.
14. Leyfisráð fær skýrslu leyfisstjóra á settum tíma, skoðar hana, biður leyfisstjóra um frekari skýringar og gögn ef þörf er á, hlustar á munnlegan málflutning hjá leyfisumsækjanda ef farið var fram á hann, og ákveður hvort skuli veita þáttökuleyfi eða ekki. Leyfisráð skal uppfylla kröfur um hæfni, trúnað og vera óháð, sbr. grein 7.
15. Ákvörðun. Tveir kostir: Þrep 16 eða þrep (D). Úrskurður leyfisráðs skal liggja fyrir eigi síðar en 9. mars. Heimilt er að fresta úrskurði um eina viku ef leyfisráð telur að slíkt sé nauðsynlegt, en ekki lengur.
16. Eftir vandlega skoðun á gögnum leyfisumsækjanda og skýrslu leyfisstjóra veitir leyfisráð þáttökuleyfi af viðeigandi stigi. Útgáfan er háð skilyrðinu að leyfisumsækjandi uppfylli allar skylduforsendur sem eru tilgreindar í grein 16 í þessari reglugerð. Leyfið kann að fela í sér atriði sem leyfisumsækjandi verður að huga að í framtíðinni. Á þessu stigi er veiting þáttökuleyfis þó bráðabirgðagjörningur sem er ekki bindandi, þar sem enn hefur ekki verið lögð fram staðfesting (ef þörf er á) um engin vanskil vegna greiðslna sem gjaldfalla eigi síðar en 31. mars, sbr. lið 17 hér á eftir. Ef hins vegar engin slík greiðsla gjaldfellur á tímabilinu fram til 31. mars, þá má líta á veitingu þáttökuleyfis sem bindandi.
17. Leyfisstjóri tekur við staðfestingu um engin vanskil þann 1. apríl, sbr. greinar 49.2 og 50.2, frá leyfishafa/leyfisumsækjanda. Eindagi til að skila á þessum gögnum er 5. apríl.
18. Ákvörðun. Tveir kostir: Þrep 19 eða þrep (D). Leyfisráð staðfestir veitingu viðeigandi stigs af þáttökuleyfi. Úrskurður skal liggja fyrir eigi síðar en 5. apríl, ef leyfisveiting hefur ekki farið fram á vegum leyfisdoms, ella eigi síðar en þann 8. apríl.
19. Endanleg veiting viðeigandi stigs af þáttökuleyfi fer fram, sem staðfestir að engin vanskil séu þann 1. apríl, sbr. forsendur í greinum 49.2 og 50.2 í reglugerðinni.
20. Leyfisstjóri fær skýrslu leyfisráðs og/eða leyfisdoms. Á grundvelli ákvörðunar leyfisráðs/leyfisdoms útbýr hann skrá yfir leyfisumsækjendur sem fá þáttökuleyfi í efstu deild og skrá yfir þá sem fá þáttökuleyfi í 1. deild. Leyfisstjóri útbýr einnig skrá með leyfisákvörðunum sem skal sendur til UEFA eigi síðar en 30. apríl.

(A) Frá þrepi 5:

- Ef gögn eru ófullnægjandi eða ekki send innan tímamarka hefur leyfisstjóri samband við umsækjanda til að ákveða næstu aðgerðir (biður um upplýsingar, stöðgögn, spurningalista eða eyðublað sem vantar).

(B) Frá þrepi 8:

- Ef sérfræðingur KSÍ sér atriði sem þarfnast frekari upplýsinga, hefur hann samband við leyfisumsækjanda til að ræða þau atriði sem þarfnast skýringa og reyna að ná samkomulagi við hann um nauðsynlegar aðgerðir.
- Ef leyfisstjóri sér atriði sem þarfnast frekari skoðunar (óuppfylltar forsendur, villur, upplýsingaskort, o.s.frv.) hefur hann samband við leyfisumsækjanda til að ræða vafaatriði. Leyfisstjóri getur krafist frekari skýringa eða stöðgagna eða ákveðið vettvangsheimsókn til frekari athugana. Ef vettvangsheimsókn er fyrirhuguð, hittir leyfisstjóri og/eða sérfræðingarnir leyfisumsækjanda og ræða vandamálin. Þeir benda á hugsanlegar úrbætur af hálfu félagsins með viðeigandi tímamörkum.

(C) Ákvörðun. Tveir kostir:

- Ef leyfisumsækjandi er sammála leyfisstjóra um aðgerðir farið þá tilbaka á þrep 10.
- Ef leyfisumsækjandi er ekki sammála skýrslu leyfisstjóra og neitar að veita frekari upplýsingar eða framkvæma nauðsynlegar aðgerðir, farið þá í þrep 12.

- (D) Eftir vandlega skoðun á gögnum leyfisumsækjanda og skýrslu leyfisstjóra neitar leyfisráð að gefa út viðeigandi stig af þátttökuleyfi. Neitunin greinir frá því sem betur verður að fara og leyfisumsækjanda er gefinn kostur á að áfrýja til leyfisdóms. Þá getur leyfisstjóri einnig áfrýjað ef hann telur að ákvörðun Leyfisráðs sé ekki rétt. Áfrýjunarfrestur er 7 dagar frá því að úrskurður leyfisráðs um höfnun þátttökuleyfis lá fyrir. Áfrýjun frestar sjálfkrafa ákvörðun leyfisráðs um að því sé hafnað að veita þátttökuleyfið. Ef eingöngu er áfrýjað vegna vanskila 1. apríl í tengslum við forsendur í greinum 49.2 og 50.2, þá er áfrýjunarfrestur aðeins 4 dagar.
- (E) Áfrýjandi sendir formlega áfrýjun til KSÍ og sendir viðeigandi gögn til leyfisstjóra. Leyfisdómi er kynnt staðan og fundardagur ákveðinn.
- (F) Leyfisstjóri útbýr skýrslu og innan þeirra tímamarka sem sett eru af leyfisdómi, og leggur hana fyrir leyfisdóminn. Skýrslan greinir frá vafaatriðum og ástæðum neitunar.
- (G) Leyfisdómur kemur saman og fer yfir áfrýjunina. Hann skal þó aðeins taka til skoðunar ástæður fyrir áfrýjun sem eru byggðar á gögnum eða upplýsingum sem leyfisráð hafði aðgang að. Leyfisdómur getur beðið um frekari upplýsingar og/eða stoðgögn frá áfrýjanda. Við úrskurð skal ekki tekið tillit til gagna, sem berast leyfisdómi eftir að veittur tímafrestur rennur út. Ef munnlegur málflutningur fer fram, þá skal staðurinn fyrir það ákveðinn af leyfisdómi og áfrýjanda tilkynnt um það, og tímasetningu með a.m.k. 48 stunda fyrirvara. Leyfisdómur kemur saman og hlustar á röksemdir áfrýjanda, í framhaldi af því fer hann yfir áfrýjunina og kveður upp úrskurð sinn. Ef málflutningur er ekki munnlegur þá skal leyfisdómur koma saman til að fjalla um áfrýjunina og kveða upp úrskurð sinn.
- (H) Ákvörðun. Tveir kostir: Þrep 17 (19) eða þrep (I). Úrskurður leyfisdóms skal liggja fyrir eigi síðar en 1. apríl (8. apríl ef ákvörðun leyfisráðs dróst). Ef áfrýjun er eingöngu m.t.t. greina 49.2 og/eða 50.2 varðandi vanskil á greiðslum 1. apríl, skal úrskurður liggja fyrir eins fljótt og unnt er, og eigi síðar en 20. apríl.
- (I) Eftir vandlega skoðun á gögnum leyfisumsækjanda og skýrslu leyfisstjóra neitar leyfisdómur að veita viðeigandi stig af þátttökuleyfi. Skýrsla leyfisdómsins greinir frá ástæðum neitunar og því sem betur verður að fara.
3. Ef leyfishafi er sviptur þátttökuleyfi á keppnistímabilinu af leyfisráði með tilvísun í grein 14.5, þá á hann möguleika að áfrýja til leyfisdóms. Fylgt skal sama ferli og skilgreint er hér að ofan frá og með lið (E).

**Viðauki IV: Reglur leyfiskerfisins vegna óhefðbundinnar umsóknar**

**Ferli fyrir félag sem gengur ekki í gegnum leyfisferli KSÍ í efstu deild en ávinnur sér þátttökurétt í Evrópukeppni félagsliða með íþróttalegum árangri.**

1. UEFA skilgreinir lágmarksforsendur fyrir sérstaka leyfisumsókn í leyfiskerfinu, sem byggir á heimild samkvæmt grein 15.1, og tilkynnir KSÍ um þær í síðasta lagi 31. ágúst árið fyrir keppnistímabilið sem leyfisumsóknin nær yfir.
2. KSÍ skal tilkynna UEFA skriflega í síðasta lagi þann 15. apríl um slíka sérstaka leyfisumsókn, og tilgreina nafn viðkomandi félags. Félagið gæti verið sigurvegari í bikarkeppni KSÍ eða í öðru sæti í sömu keppni, en leikið í lægri deild þar sem forsendur leyfiskerfisins eru lægri en fyrir efstu deild.
3. UEFA skilgreinir nauðsynleg tímamörk og tilkynnir KSÍ um þau.
4. KSÍ er ábyrgt fyrir því að framsenda forsendurnar til félagsins, sem stendur frammi fyrir því að ganga í gegnum þetta sérstaka leyfisferli á Íslandi. KSÍ verður einnig að grípa til nauðsynlegra aðgerða með félaginu sem á í hlut til að undirbúa ferlið.
5. Félagið sem á í hlut verður að skila inn til KSÍ nauðsynlegum gögnum. KSÍ metur gögnin út frá settum lágmarksforsendum og sendir eftirfarandi gögn á ensku til UEFA innan settra tímamarka:
  - a) skriflega beiðni um að fá að sækja um sérstakt leyfi til að taka þátt í viðeigandi Evrópukeppni félagsliða,
  - b) meðmæli KSÍ byggð á mati á sem unnið hefur verið út frá gögnum lögðum fram af félaginu (þ.m.t. dagsetningar og nöfn þeirra einstaklinga sem unnu matið á félaginu),
  - c) öll skjöl og vitnisburð sem lagður hefur verið fram af félaginu og KSÍ samkvæmt beiðni UEFA,
  - d) öll önnur skjöl sem UEFA fer fram á, meðan þetta sérstaka ferli stendur yfir.
6. UEFA byggir ákvörðun sína á móttæknum gögnum og veitir félaginu sérstaka heimild til að taka þátt í viðkomandi Evrópukeppni félagsliða ef öll skilyrði sem sett voru eru uppfyllt og ef staðfest er að félagið hafi unnið sér rétt til að taka þátt í viðkomandi keppni með íþróttalegum árangri. Úrskurðurinn er sendur til KSÍ sem kynnir hann fyrir félaginu.
7. Áfrýjun á úrskurði UEFA er hægt að leggja fram skriflega fyrir Íþróttadómstólinn (Court of Arbitration for Sport, skammstafað CAS) í Lausanne í Sviss samkvæmt viðeigandi ákvæðum í *lögum UEFA*.

## Viðauki V: Skilgreining á endurskoðanda og vinnulagi endurskoðanda

### A – Grunnreglur

1. Leyfisumsækjandi velur sér óháðan endurskoðanda í samræmi við lög um endurskoðendur, og í samræmi við siðareglur sem samþykktar eru af Félagi löggiltra endurskoðanda (FLE) og byggja á siðareglum *Alþjóðasamtaka Endurskoðenda* (IFAC). Endurskoðandinn skal vera meðlimur í *Félagi löggiltra endurskoðenda* (FLE). Leyfisumsækjandi og endurskoðandi gera með sér samkomulag um vinnu við endurskoðun ársreiknings félagsins (sjá grein 48). Í kafla C hér á eftir er forskrift að slíku samkomulagi og frekari störfum endurskoðenda.
2. Leyfisumsækjandi og endurskoðandi gera með sér samkomulag um vinnulag við endurskoðun ársreiknings félagsins (sjá grein 48). Í kafla C hér á eftir er forskrift að slíku samkomulagi og frekari störfum endurskoðenda.

### B – Matsaðferðir

1. Ársreikningur skal endurskoðaður samkvæmt íslenski löggjöf og í samræmi við alþjóðlega endurskoðunarstaðla, og taka jafnframt mið af sértækum knattspyrnulegum þáttum samkvæmt reglugerð þessari. Áritun endurskoðanda skal lýsa eðli endurskoðunar, ásamt yfirlýsingu þess efnis að endurskoðun hafi farið fram í samræmi við alþjóðlega endurskoðunarstaðla. Áritun endurskoðanda félagsins skal lögð fyrir leyfisveitanda, og er hún ásamt ársreikningi grunnur fyrir leyfisákvörðuninni.
2. Ef ársreikningurinn er í samræmi við íslenska löggjöf ásamt þessari reglugerð þarf ekki að leggja fram frekari upplýsingar, nema sérstakar ástæður séu til þess að mati KSÍ.
3. Ef ársreikningur uppfyllir ekki kröfur hvað varðar innihald og bókhald, þá skal umsækjandinn að leggja fram viðbótarupplýsingar (grein 48.5). Endurskoðandinn skal fara yfir viðbótarupplýsingarnar samkvæmt samþykktu verklagi, sem kemur fram í *Alþjóðastaðli 4400* (*“International Standard on Related Services (ISRS) 4400”*). Endurskoðandinn leggur síðan fram skýrslu um niðurstöður þessarar skoðunar. Skoðunin skal hið minnsta fela í sér:
  - a) Yfirllestur viðbótarupplýsinga frá stjórninni,
  - b) Fyrirspurnir til stjórnar varðandi samantekt upplýsinganna, og
  - c) Samanburð viðbótarupplýsinga við upprunaleg gögn.Skýrsla endurskoðanda um niðurstöður skoðunarinnar verður að innihalda setningu, þar sem fram kemur að vinnan hafi verið unnin samkvæmt samþykktu verklagi eftir ISRS 4400 og sé lögð fyrir leyfisveitanda ásamt viðbótarupplýsingunum sem grundvöllur fyrir leyfisákvörðun.
4. Mat á öðrum fjárhagsupplýsingum en ársreikningi getur verið unnið af endurskoðanda. Ef endurskoðandi er notaður þá skal skýrsla hans:
  - a) innihalda staðfestingu á að vinnan sé unnin samkvæmt verklagi skilgreindu eftir *Alþjóðastaðli 4400* (*International Standard on Related Services (ISRS) 4400*, ‘Engagements to Perform Agreed-upon Procedures Regarding Financial Information’) sem veitir leiðsögn um faglega ábyrgð endurskoðanda ef gert er samkomulag um samþykkt verklag og um form og efni skýrslu sem endurskoðandi gerir í tengslum við slíkt verkefni.
  - b) lögð fyrir KSÍ ásamt nauðsynlegum upplýsingum sem grundvöllur fyrir leyfisveitingunni.

### C – Ráðningarbréf endurskoðanda

1. Eftirfarandi bréf er forskrift að samkomulagi leyfisumsækjanda og endurskoðanda um vinnu við ársreikning félagsins og frekari störf endurskoðanda:

(Bréfhaus)

**-Endurskoðunarskrifstofan Áritun ehf.-**

(Staður, dagsetning)

**Knattspyrnufélagið Knettir,**  
Knattspyrnuvöllum 11,  
145 Boltavík.**Ráðningarbréf vegna endurskoðunar ársreiknings og framkvæmdar samþykks verklags**

Þess hefur verið óskað af Knattspyrnufélaginu Knöttum, hér eftir nefnt „félagið“ að við aðstoðum við gerð ársreiknings, endurskoðum ársreikning félagsins, og framkvæmum samþykkt verklag vegna sérstakra fjárhagsforsendna fyrir árið 201X. Ársreikningurinn skal útbúinn samkvæmt lögum um ársreikninga nr. 3/2006 og með sundurliðun um sértæka knattspyrnulega þætti samkvæmt *Leyfisreglugerð KSÍ*. Hann skal endurskoðaður samkvæmt samkvæmt íslenskri löggjöf og í samræmi við alþjóðlega endurskoðunarstaðla. Leyfisreglugerðin fjallar einnig um aðrar fjárhagslegar forsendur sem uppfylla þarf.

Með þessu bréfi viljum við staðfesta að það er okkur ánægja að taka að okkur verkefnið og gera grein fyrir skilningi okkar á því í hverju verkefnið felst. Endurskoðunin verður framkvæmd með það að markmiði að við látum í ljós álit á ársreikningnum.

Viðfangsefni okkar er skilgreint í *Leyfisreglugerð KSÍ* og nær yfir eftirtalda þætti:

Ársreikning á uppgjörstigi, fyrir almanaksárið 201X sem samanstendur af rekstrarreikningi, efnahagsreikningi, sjóðstreymi, skýringum og skýrslu stjórnar (grein 48 í reglugerð).

Greiðslutöflur vegna félagaskipta (grein 49).

Greiðslur til starfsmanna eða opinberra aðila / skattyfirvalda (grein 50).

Rekstraráætlun og skýringar, ásamt greiðsluáætlun (ef þess þarf og farið er fram á það samkvæmt grein 52).

Endurskoðað verður í samræmi við alþjóðlega endurskoðunarstaðla, hérland lög og reglur um endurskoðun. Það krefst þess að með endurskoðuninni fáiast nægjanleg víska fyrir því að engar verulegar skekkjur eða rangfærslur séu í ársreikningnum. Í endurskoðun felst úrtaks- og gagnaskoðun á því sem liggur að baki fjárhæðum og öðrum upplýsingum í ársreikningnum. Einnig er lagt mat á þær reikningsskilaaðferðir sem notaðar eru, auk helstu matsaðferða stjórnenda, ásamt því að framsetning ársreikningsins í heild er metin.

Við viljum vekja athygli á því að gerð ársreiknings er á ábyrgð stjórnenda félagsins. Í því felst að fram fari fullnægjandi bóhaldsskráning og innra eftirlit, val og notkun reikningsskilaaðferða og varðveisla eigna félagsins. Hluti endurskoðunar okkar felst í að afla skriflegra staðfestinga frá stjórnendum félagsins á upplýsingum sem okkur eru gefnar vegna endurskoðunarinnar.

Þess hefur jafnframt verið óskað að við aðstoðum við gerð ársreiknings félagsins fyrir árið 2010. Við staðfestum að við tökum verkefnið að okkur en áréttum að ábyrgð á gerð ársreikningsins er hjá stjórnendum félagsins eins og fram kemur hér að framan.

Loks hefur verið farið fram á að framkvæmt sé samþykkt verklag fyrir greiðslutöflur vegna félagaskipta (grein 49), greiðslur til starfsmanna eða opinberra aðila / skattyfirvalda (grein 50), og rekstraráætlun og skýringar, ásamt greiðsluáætlun (grein 52). Við staðfestum að við tökum verkefnið að okkur og munum í áritun okkar staðfesta hvort forsendurnar eru uppfylltar, samkvæmt *Leyfisreglugerð KSÍ*, samanber ISRS 4400 (samþykkt verklag).

Vegna prófana og annarra takmarkana sem óhjákvæmilegar eru við endurskoðun eða framkvæmd samþykks verklags, ásamt þeim takmörkunum sem kunna að vera í upplýsingakerfi og innra eftirliti, er sú hættu alltaf fyrir hendi að einhverjar verulegar skekkjur eða rangfærslur uppgötvist ekki. Ef við hins vegar rekumst á slík tilvik munum við upplýsa ykkur um það.

Auk áritunar á ársreikninginn, samanber grein 48.1 í Leyfisreglugerð KSÍ, áformum við að leggja fram endurskoðunarskýrslu í lok endurskoðunar og framkvæmdar samþykks verklags. Þar munu viðeigandi upplýsingar, eins og lýst er í *Leyfisreglugerð KSÍ*, koma fram fyrir leyfisveitanda.

Við væntum góðs samstarfs við starfsfólk ykkar og treystum því að það láti okkur í té allar skýrslur, gögn og aðrar upplýsingar sem nauðsynlegar eru við gerð ársreikningsins, endurskoðunar og annarrar vinnu. Gjald fyrir þjónustu okkar verður ákvarðað samkvæmt þeim tíma, sem starfsmenn okkar verja í verkið, og nánara samkomulagi.

Siðareglur endurskoðenda krefjast þess að við virðum trúnað gagnvart upplýsingum sem við fáum í starfi okkar og að við höldum sjálfstæði og hlutleysi í samskiptum okkar við viðskiptavinum. Eins og lýst er í leyfisreglugerð KSÍ, skuldbindum við okkur til að staðfesta sjálfstæði okkar fyrir KSÍ, árlega, skriflega og innan settra tímamarka.

Vinsamlegast undirritið og endursendið viðfest afrit af þessu bréfi til að gefa til kynna samþykki ykkar á skilmálum verkefnisins, þar á meðal hinum sértæku verkefnum sem við höfum fallist á að framkvæma.

Virðingarfyllst,  
**Endurskoðunarskrifstofan Áritun ehf.,**

(Undirskriftir)

Staðfest og samþykkt fyrir hönd **Knattspyrnufélagsins Knatta**

(Staður, dagsetning)

(Undirskriftir)

## Viðauki VI: Lágmarkskröfur um innihald og bókhaldskröfur vegna undirbúnings ársreiknings

### A – Grunnreglur

1. Ársreikningurinn, eins og hann er skilgreindur í grein 48, verður að byggja á þeim endurskoðunarstöðlum sem krafist er í íslenskri löggjöf fyrir hlutafélög, óháð því hver lagalegur grunnur leyfisumsækjandans er.
2. Auk þeirra krafna sem gerðar eru í íslenskri löggjöf, þá skulu fjárhagsupplýsingarnar, sem leyfisumsækjandi þarf að skila inn, unnar með sundurliðun um sértæka knattspyrnulega þætti samkvæmt greinum 48 og 52 í reglugerðinni.
3. Sérhver þáttur ársreikningsins skal skýrt aðgreindur. Eftirfarandi upplýsingar skulu koma skýrt fram, og endurteknar þar sem það er nauðsynlegt í ársreikningnum, til að tryggja réttan skilning á upplýsingunum sem þar koma fram:
  - a) Heiti, rekstrarform (og uppbygging og lögbundið form), lögheimili og rekstraradsetur reikningsskilaðilans og allar breytingar á upplýsingum frá síðasta leyfisári,
  - b) Hvort fjárhagsupplýsingarnar ná til eins aðila eða samstæðu aðila eða einhvers konar samsetningu af aðilum. Lýsa skal formi og samsetningu hópsins,
  - c) Upplýsingar um stjórn leyfisumsækjanda, þar sem fram kemur starf, fullt nafn og heimilisfang.
  - d) Lögbundinn lokadagur reikningsskilatímabils og tímabilið sem ársreikningurinn nær yfir, þ.e. almanaksárið, og tímabilið sem notað er til samanburðar, og
  - e) Gjaldmiðill ársreiknings.
4. Reglur sem gilda um bókhald og framsetningu ársreiknings skulu fylgja ákveðnum meginreglum:
  - a) *Rekstrarhæfi:* Ársreikningur er útbúinn með þeirri forsendu að leyfisumsækjandi sé rekstrarhæfur um ófyrirsjáanlega framtíð. Gert er ráð fyrir að leyfisumsækjandi hafi hvorki hug né þörf á að fara í gjaldþrot, hætta starfsemi eða sækja um vernd gagnvart kröfuhöfum samkvæmt viðeigandi lögum eða reglugerðum.
  - b) *Lotun tekna og gjalda:* Viðskipti og atburðir eru viðurkenndir þegar þeir gerast (þó að greiðsla fari fram síðar) og þeir skráðir í bókhaldsskrár og þeirra getið í ársreikningi viðkomandi tímabils.
  - c) *Stöðugleiki:* Framsetning og flokkun atriða í ársreikningi skal vera eins frá einu tímabili til annars.
  - d) *Tapjöfnun:* Eignir annars vegar, og skuldir hins vegar skal ekki jafna (ekki nettótölur).
  - e) *Það sem skiptir máli:* Ársreikningur veitir upplýsingar sem skipta máli fyrir þarfir notenda til að taka ákvarðanir.
  - f) *Áreiðanleiki:* Ársreikningur sýnir niðurstöður og fjárhagsstöðu leyfisumsækjanda, endurspeglar efnahagslegt inntak atburða og viðskipta en er ekki einungis lagalegt form, er hlutlaus og heill í öllum efnisatriðum.
5. Upplýsingar vegna fjárhagsforsendna, sem krafist er, gera ráð fyrir að ársreikningurinn sé unninn samkvæmt íslenskri löggjöf, sem verða ekki skýrðar frekar í þessari reglugerð. En hér á eftir verða skilgreindar knattspyrnusértækar kröfur sem verður að uppfylla vegna þess. Ársreikningur verður að upplýsa tölur fyrra árs. KSÍ leggur til forskrift að ársreikningi, og skal hún notuð af leyfisumsækjanda.

### B – Rekstrarreikningur

1. Tekjur skulu sundurliðaðar í meginflokkana: miðasölu, styrki og auglýsingar, útsendingarrétt, hagnað af félagaskiptum, söluvarning og veitingar, leigutekjur og aðrar rekstrartekjur.
2. Gjöld skulu sundurliðuð í meginflokkana: Vörunotkun, gjöld tengd sölu/vörum, laun og fríðindi (verktakagreiðslur innifaldar) og launatengd gjöld, afskriftir og niðurfærslu, virðisryrnun fastafjármuna og annan rekstrarkostnað.

3. Loks skulu koma fram fjármunatekjur, hagnaður/tap af eignasölu, fjármagnsgjöld, skattar og hagnaður/tap eftir skatta.

### C – Efnahagsreikningur

1. Í efnahagsreikningi verða eftirfarandi upplýsingar að koma skýrt fram:
  - a) *Fastafjármunir*: Óefnislegar eignir þ.á.m. kaupverð leikmanna afskrifað á samningninstíma, varanlegir rekstrarfjármunir, fjárfestingar í hlutabréfum, skuldabréfum, langtímakröfur og aðrir áhættufjármunir..
  - b) *Veltufjármunir*: Vörubirgðir, skammtímakröfur á aðila innan samstæðu (ef ekki er um að ræða samstæðurársreikning) og aðra tengda aðila, kröfur vegna félagaskipta, aðrar viðskiptakröfur, verðbréf, handbært fé og ígildi þess.
  - c) *Skammtímaskuldir*: Skuldir við innlánsstofnanir, skuldir vegna félagaskipta leikmanna, skuldir við aðila innan samstæðu og aðra tengda aðila, skuldir við starfsmenn, skuldir vegna viðskipta og aðrar sambærilegar skuldir, skattaskuldir ársins, skammtímaskuldbindingar.
  - d) *Langtímaskuldir*: Skuldabréfalán, skuldir við lánastofnanir og önnur lán, aðrar langtímaskuldir, tekjuskattsskuldbindingar, og langtímaskuldbindingar.
  - e) *Nettó eignir/skuldir*: Upphæð nettó eigna/skulda, sem er summa heildar eigna að frádregnum heildar skuldum, er notuð til ákvarða hvort váboði kemur fram eða ei í *Vísi 2* hjá leyfisumsækjand, eins og lýst er í grein 52.
  - f) *Eigið fé*: Þar skal sérstaklega koma fram hlutafé, eigin hlutir, yfirverðsreikningur hlutafjár, lögbundinn varasjóður, endurmatsreikningur leikmanna og annað eigið fé.
2. Hér að neðan koma fram ýmsar frekari upplýsingar sem gæta skal við framsetningu efnahagsreiknings:
  - a) *Almenn regla*: Einstaka liði sem eru að upphæð meira en 20% af heildareignum eða – skuldum skal upplýsa sérstaklega um í skýringum.
  - b) *Viðskiptakröfur vegna félagaskipta leikmanna*: Viðskiptakröfur vegna félagaskipta leikmanna skal upplýsa sérstaklega í efnahagsreikningi. Félagaskipti leikmanna eru skilgreind sem sala eða lán á leikmönnum til þriðja aðila. Frekar er fjallað um bókhaldskröfur vegna félagaskipta leikmanna og mat á verðgildi þeirra í kafla H hér á eftir.
  - c) *Eignfærsla nafns*: Almennt verður nafn leyfisumsækjanda ekki fært sem eign í efnahagsreikningi. Ef hins vegar nafn og/eða merki leyfisumsækjanda hafa verið fengin frá þriðja aðila, má greidd upphæð vera færð sem kostnaður en skal afskrifuð línulega í mest 20 ár. Bókfærða upphæð verður að endurmeta árlega vegna rýrnunar.
  - d) *Ógreiddir reikningar vegna félagaskipta*: Ógreidda reikninga vegna félagaskipta skal færa sérstaklega í efnahagsreikning. Félagaskipti leikmanna eru skilgreind sem færsla eða lán á leikmönnum frá 3. aðila. Frekar er fjallað um bókhaldskröfur vegna félagaskipta leikmanna og mat á verðgildi þeirra í kafla H.
  - e) *Aðrir áfallnir gjaldaliðir og fyrirfram innheimtar tekjur*: Eftirfarandi upplýsingar skulu koma sérstaklega fram í skýringum:
    - Árangurstengdar aukagreiðslur til leikmanna og starfsmanna.
    - Samkomulag um ágóðahlut.
    - Kostnaður tengdur almannatryggingum.
    - Greiðslur vegna samningsrofs og uppsagna.

### D – Sjóðstreymi

1. Sjóðstreymi nær til sama tímabils og rekstrarreikningur. “Lausafé og ígildi lausafjár” er grunnur sjóðstreymis. Sjóðstreymi skal innihalda samanburðartölur fyrri árs. Lausafé táknar handbært fé.

2. Ígildi lausafjár er skammtíma fjárfesting sem auðvelt er að breyta í lausafé og er lítt hætt við breytingu á verðgildi. Fjárfesting (t.d. bundin veltufjárfesting, o.s.frv.) jafngildir aðeins lausafé ef minna en þrjú mánuðir eru eftir af vaxtatímabili. Gerð sjóðstreymis er byggð á almennri flokkun eftirfarandi aðgerða:
  - a) *Handbært fé frá rekstri*: Þessi flokkur felur í sér allar hreyfingar sem verða til við venjulegan rekstur og skapa því hagnað eða tap. Þessar hreyfingar innihalda ekki fjárfestingarhreyfingar eða fjármögnunarhreyfingar félagsins. Hér skulu líka koma fram móttæknir og greiddir fjármagnsliðir, greiddir skattar og breytingar á rekstrartengdum eignum og skuldum.
  - b) *Fjárfestingahreyfingar*: Þessi flokkur felur í sér kaup og sölu fastafjármuna (þ.á.m. kaup og sölu leikmanna) og aðrar fjárfestingar. Sundurliða þarf stærstu fjárfestingahreyfingar ársins.
  - c) *Fjármögnunarhreyfingar*: Þessi flokkur felur í sér breytingar á fjármögnun og eigin fé og lántökum félagsins. Gera þarf sérstaklega grein fyrir öllum mikilvægum liðum þar sem á sér stað móttaka eða greiðsla á verulegum fjárhæðum sem tengast fjármögnun félagsins.
  - d) *Annað sjóðstreymi*: Hér er átt við fjárstreymi vegna móttækinnna eða greiddra vaxta og arðs. Greina skal frá hvoru um sig sérstaklega, og samræmis gætt við fyrri tímabil varðandi skráningu sem rekstrar-, fjárfestingar- eða fjármögnunarhreyfingar. Gera skal sérstaklega grein fyrir sjóðstreymi vegna skatta á tekjur og skal það skilgreint sem rekstrarhreyfing, nema hægt sé að sýna réttilega og sérstaklega fram á að þetta tengist fjárfestingum eða fjármögnun.
3. Liðir, sem mynda lausafé og ígildi lausafjár, skulu sundurliðaðir og afstemming gerð á upphæðum sem koma fram í skýrslu um sjóðstreymi, við sambærilega þætti í efnahagsreikningi.

## E – Skýringar

1. Skýringarnar eru hluti af ársreikningi og skulu þær settar upp á kerfisbundinn hátt í samræmi við lög um ársreikninga á Íslandi. Rekstrarreikningur, efnahagsreikningur og sjóðstreymi skal innihalda tilvísun í upplýsingar í skýringum í viðeigandi lið. Almenn skal tilgreina sérstaklega í skýringum undirliði sem nema meira en 20% af heildarupphæð liðsins. Auk þess skal tilgreina:
  - a) Nafn, form og skipulag leyfisumsækjanda.
  - b) Lögheimili og aðsetur starfsemi.
  - c) Upplýsingar um stjórn leyfisumsækjanda, hlutverk, fullt nafn og aðsetur.
2. Lágmarks upplýsingar sem skulu koma fram í skýringum eru eftirfarandi:
  - a) *Reikningsskilaaðferðir*  
Á hvaða grundvelli ársreikningurinn er saminn, og stutt samantekt á helstu reikningsskilaaðferðum sem beitt er.
  - b) *Mat og ákvarðanir*  
Veita skal upplýsingar um mat á einstökum liðum ársreiknings, þar á meðal þær aðferðir sem beitt er við sérstakt endurmat fastafjármuna og afskriftir þeirra. Ef fjárhæðir í ársreikningi eru byggðar á erlendum gjaldmiðli skal tilgreina það gengi, sem miðað er við, og til samanburðar það gengi sem við var miðað í reikningsskilum fyrra árs.
  - c) *Breyting á starfsemi*  
Ef samsetning á starfsemi félags breytist á reikningsárinu skal upplýsa um það. Ef ekki er hægt að aðlaga fjárhæðir fyrra árs skal gera grein fyrir því á fullnægjandi hátt í skýringum.
  - d) *Launakostnaður*  
Upplýsa skal um heildarlaunakostnað og fjölda starfsmanna að meðaltali á reikningsári. Samsvarandi upplýsingar skal veita fyrir fyrra reikningsár.
  - e) *Varanlegir rekstrarfjármunir*  
Gera skal sérstaklega grein fyrir hverjum flokki af varanlegum rekstrarfjármunum (t.d. eignum, leikvangi og tækjasbúnaði).

Eftirfarandi upplýsingar skulu koma fram fyrir sérhvern flokk varanlegra rekstrarfjármuna:

- i) Heildarfjárhæðin sem flyst á milli ára og uppsafnaðar afskriftir (og uppsafnað tap vegna rýrnunar) í upphafi og lok tímabilsins; og
- ii) Afstemmdar heildarfjárhæðir í upphafi og lok tímabilsins, þar sem fram komi viðbætur, sölug, hækkanir eða lækkanir á tímabilinu vegna endurmats, tap vegna virðisrýrnunar sem sem fært er í rekstrarreikning á tímabilinu (ef einhver), bakfært tap vegna rýrnunar sem fært er í rekstrarreikning á tímabilinu (ef einhver), og afskriftir.

Í skýringu um reikningsskilaaðferðir þarf að koma fram hvaða aðferð er beitt við afskriftir og hrakvirði (eða afskriftarhlutföll). Þar sem það á við þarf að upplýsa um fjárhæðir síðasta opinbera fasteignamats, og váttryggingaverðmæti varanlegra rekstrarfjármuna.

f) *Óefnislegar eignir*

Gera skal sérstaklega grein fyrir hverjum flokki af óefnislegum eignum (t.d. skráningu leikmanna, viðskiptavild, aðrar óefnislegar eignir).

Eftirfarandi upplýsingar skulu koma fram um sérhvern flokk af óefnislegum eignum:

- i) Afstemmdar heildarfjárhæðir í upphafi og lok tímabils, að teknu tilliti til afskrifta og virðisrýrnunar, og
- ii) Afstemmdar heildarfjárhæðir í upphafi og lok tímabils með því að gera grein fyrir kaupum, sölum og virðisrýrnun sem færð er í rekstrarreikning á tímabilinu, og afskriftir.

g) *Veðsettar eignir og eignir háðar afsali*

Gera skal grein fyrir tilvist og takmörkunum í afsölum, og kvöðum varðandi eignir, leikvang og tækjabúnað, sem hafa verið veðsett til tryggingar skuldum eða sett sem ábyrgðir.

Gera skal grein fyrir tilvist og heildarfjárhæðum óefnilegra eigna sem eru með takmarkað afsal og þeirri heildarfjárhæð sem flyst milli ára vegna óefnilegra eigna sem hafa verið lagðar fram sem veð til tryggingar skuldum.

h) *Fjárfesting*

Fjárfestingar verða að innifela fjárfestingar í dótturfélögum, aðilum undir sameiginlegri stjórn, og hlutdeildarfélögum. Eftirfarandi upplýsingar skulu a.m.k. koma fram varðandi fjárfestingar í slíkum aðilum:

- i) Nafn,
- ii) Heimaland,
- iii) Meginstarfsemi,
- iv) Hlutfall eignarhluta,
- v) Ef frábrugðið, hlutfall atkvæðaréttar
- vi) Lýsing á reikningsskilaaðferð vegna fjárfestinga

i) *Yfirdrættir í banka og lán*

Fyrir sérhvern flokk af fjárhagsskuldbindingum skal eftirfarandi koma fram:

- i) Upplýsingar um umfang og eðli fjárhagsstærðarinnar, þar á meðal fjárhæðir og ending og sérhver skilyrði og aðstæður sem geta haft áhrif á fjárhæðina, tímasetningu og vissu varðandi framtíðar sjóðstreymi, og
- ii) Reikningsskilareglur og -aðferðir sem beitt er, þar á meðal forsendur skráningar og mats.

Veita skal upplýsingar um þann hluta skulda, sem fellur árlega til greiðslu á næstu fimm árum frá lokum reikningsárs, annars vegar og hins vegar vegna þess hluta sem fellur til greiðslu síðar.

j) *Niðurfærslur*

Aðgreina skal niðurfærslur eftir eðli þeirra. Við ákvörðun um hvaða niðurfærslur geta saman myndað flokk, er nauðsynlegt að taka tillit til hvort eðli þeirra eigna sem verið er að niðurfæra er nægilega líkt, til að færa megi niðurfærsluna í einni fjárhæð.

Fyrir hvern flokk niðurfærslu skal sýna fjárhæðir í upphafi og lok reikningsskilatímabils, nýtt fjárhæð og breytingu innan tímabilsins.

k) *Útgefið hlutafé og lögbundinn varasjóður*

Hlutafé, lögbundinn varasjóð og óráðstafað eigið fé þarf að sýna sérstaklega.

i) *Hlutafé*

Ef efnt hefur verið til hlutfjárútboðs á árinu, skal eftirfarandi koma fram:

- Fjöldi og gerð hlutabréfa sem gefin voru út,
- Yfirverð útgefinn bréfa (ef við á),
- Heildarupphæð nýs hlutafjár sem fékkst með hlutabréfaútgáfu,
- Ástæður fyrir útgáfu nýrra hlutabréfa.

ii) *Aðrir varasjóðir*

Ef fasteignir, leikvangur og tækjabúnaður eru bókfærð á endurmetnu verði, þá skal gera grein fyrir áhrifum endurmats á tímabilinu, og takmörkunum sem eru á dreifingu mismunarins til hlutafjäreigenda.

iii) *Óráðstafað eigið fé*

Upplýsa skal um fjárhæð óráðstafaðs eigin fjár (uppsafnaður hagnaður eða tap) í byrjun tímabils og á lokadagsetningu efnahagsreiknings, og þeim breytingum sem hafa orðið á reikningsliðnum á tímabilinu.

l) *Ráðandi aðili*

Þegar reikningsskilaaðili er undir yfirráðum annars aðila, skal gera grein fyrir tengslunum og nafni aðilans, og, ef annar aðili fer með raunveruleg yfirráð, tengslum og nafni þess aðila. Þessar upplýsingar verða að koma fram, óháð því hvort einhver viðskipti hafa átt sér stað milli ráðandi aðilanna og reikningsskilaaðilans.

m) *Viðskipti milli tengdra aðila*

Ef viðskipti hafa átt sér stað milli tengdra aðila á reikningsskilatímabilinu, verður að gera grein fyrir eðli tengslanna, ásamt því að veita upplýsingar um viðskiptin og viðskiptastöður milli aðila, þar á meðal skuldbindingar, sem nauðsynlegt er að þekkja til að skilja möguleg áhrif tengslanna á reikningsskilin. Gera má grein fyrir viðskiptum sem eru eins í eðli sínu, saman, nema þegar þörf er á sérstakri skýringu til að áhrif viðskiptanna á reikningsskilin verði ljós.

Eftirfarandi skal a.m.k. upplýsa um fyrir hvern tengdan aðila:

i) *Fjárhæðir og eðli viðskiptanna,*

ii) *Fjárhæðir útistandandi krafna/skulda, þar á meðal skuldbindinga, og:*

- skilmála þeirra og skilyrði, þar með talið hvort tryggingar liggi að baki, og hvaða þættir koma til álita við uppgjör, og
- upplýsingar um veittar eða fengnar ábyrgðir

iii) *Varúðarniðurfærslu vegna skulda, sem tengjast útistandandi fjárhæðum, og*

iv) *Bókfærðan kostnað tímabilsins vegna óvissra krafna á tengda aðila*

Eftirfarandi atriðum skal greina frá sérstaklega fyrir hvern tengdan aðila:

- móðurfélagi,
- aðilum með sameiginlega stjórn eða veruleg áhrif á stjórnun reikningsskilaaðilans,
- dótturfélögum,
- hlutdeildarfélögum,
- sameiginlegum áhættuviðskiptum sem reikningsskilaaðili er þátttakandi í,
- lykilstjórnendum reikningsskilaaðilans eða móðurfélags þess, og
- öðrum tengdum aðilum.

Staðfesta skal að viðskipti við tengda aðila hafi verið gerð á sambærilegum grundvelli og viðskipti við ótengda aðila, ef hægt er að staðfesta slíka fullyrðingu.

n) *Ábyrgðarskuldbindingar*

Nema líkur á greiðslu séu hverfandi, skal gera grein fyrir ábyrgðarskuldbindingum á reikningsskiladegi, eðli þeirra og, ef hægt er:

i) *mati á fjárhagslegum áhrifum,*

ii) *vísbindingum um fjárhæðir og tímasetningu fjárstreymis vegna þeirra, og*

iii) *líkum á endurgreiðslu.*

- o) *Atburðir eftir reikningsskiladag*  
Upplýsa verður um mikilvæga atburði eftir reikningsskiladag, sem ekki er tekið tillit til við gerð ársreiknings. Upplýsa skal um eðli atburðar og mat á fjárhagslegum áhrifum hans, eða gefa yfirlýsingu um að ekki sé hægt að meta fjárhagsleg áhrif hans. Dæmi um slíka atburði:
- i) lán með föstum skilmálum sem er að nálgast gjalddaga án raunhæfra vona um endurnýjun eða endurgreiðslu,
  - ii) verulegt rekstrartap,
  - iii) uppgötvanir á umtalsverðum svikum eða villum sem sýna að ársreikningurinn er ekki réttur,
  - iv) ákvörðun stjórnar um að setja félagið í gjaldþrot eða slíta starfsemi, eða ef staðan er þannig að stjórnin á ekki aðra raunhæfa úrkosti en að gera það,
  - v) viðskipti með leikmenn (kaup – sala) þar sem greiddar eða móttæknar upphæðir eru verulegar, og
  - vi) viðskipti sem tengjast eignum, t.d. í tengslum við leikvang félags.
- p) *Aðrar upplýsingar sem skulu koma fram*
- i) Þóknun umboðsmanna.  
Heildarupphæð greiðslu til eða í þágu umboðsmanns skal koma fram.
  - ii) Kostnaður vegna skatta.  
Gera skal sérstaklega grein fyrir kostnaði við skattgreiðslur, það er, heildarfjárhæð skatta í rekstrarreikningi og hvernig gjaldfærsla/tekjufærsla skiptist á greiðsluskatta og tekjuskattsskuldbindingu/-inneign.
  - iii) Annað sem máli skiptir

Sérhverjar viðbótar upplýsingar eða þekking sem koma ekki fram í rekstrarreikningi, efnahagsreikningi eða sjóðstreymi, og ætla má að skipti máli til skilnings á þessum gögnum og/eða krafa er gerð um til að uppfylla lágmarkskröfur um fjárhagsupplýsingar, skulu koma fram.

## F – Skýrsla stjórnar

1. Ársreikningur skal innihalda skýrslu stjórnar, sem sýnir fjárhagslega túlkun stjórnar á ársreikningi. Þar skal lýsa og útskýra fjárhagsstöðu reikningsskilaaðilans og frammistöðu hans á rekstrarárinu, helstu áhættuþáttum og óvissu sem það stendur frammi fyrir. Í ársreikningi skulu nöfn stjórnarmanna á árinu koma fram, og aðalstjórnar ef við á. Stjórn félags skal árita skýrsluna og gefur þar með til kynna að hún samþykki ársreikning félagsins.
2. Þá skal leggja fram yfirlýsingu frá framkvæmdastjórn félagsins um að ársreikningur sé unninn samkvæmt reikningsskilareglum á Íslandi og samþykktur af stjórninni, þannig að hann gefi glögga mynd af rekstri, efnahag og breytingu á handbæru fé félagsins og að fullnægjandi upplýsingar séu í skýringum. Jafnframt skal fylgja yfirlýsing um að fjárhagsforsendur hafi ekki breyst í veigamiklum atriðum frá áramótum til áritunar. Fylgja skal forskrift í kafla J hér á eftir.

## G – Fjárhagsáætlun

1. Fjárhagsáætlun skal byggja á sama grunni og ársreikningurinn. KSÍ leggur til forskrift að fjárhagsáætlun og skal hún notuð af leyfisumsækjanda.

## H – Bókhaldskröfur vegna kostnaðar við skráningu leikmanns

Reglugerð þessi inniheldur sérstakar bókhaldskröfur vegna skrásetningar leikmanna, sem skal færa sérstaklega sem ófnislegar eignir, samanber greinar 48 og 52.

1. Greiddan kostnað við skrásetningu leikmanns í félag skal færa sérstaklega í efnahagsreikning á meðal varanlegra rekstrarfjármuna og afskrifa línulega á samningstímanum að teknu tilliti til matsverðs leikmanns (stuðuls), samkvæmt eftirfarandi:
  - a) Heildarverðgildi leikmanna samkvæmt því mati skal fært til eignar sem óefnisleg eign meðal fastafjármuna. Endurmat á verðgildi leikmanna færast á sérstakan endurmatsreikning meðal eigin fjár (ekki á rekstrarreikning).
  - b) Kaupi félag leikmann á herra verði en stuðull segir til um skal leikmaðurinn metinn á kaupverði, en mismunur kaupverðs og stuðuls afskrifaður línulega á samningstíma leikmannsins (sú afskrift skal koma fram í rekstrarreikningi).
  - c) Selji félag leikmann á herra verði en sem nemur stuðli (eða bókfærðu verði) skal tekjufæra mismuninn á söluárinu.
  - d) Allt eignfært verðgildi leikmanns verður að endurskoða árlega vegna endurmats (rýrnunar eigna). Ef endurheimtanleg upphæð fyrir leikmann er lægri en upphæð á efnahagsreikningi verður að aðlaga hana. Ef endurmatið á aðeins rætur að rekja til stuðuls leikmanns (sbr. *Reglugerð KSÍ um félagaskipti, samninga og stöðu leikmanna og féлага*), skal það ekki koma fram í rekstrarreikningi.
2. Samingsbundnir leikmenn sem hafa verið aldir upp hjá félaginu og ekki komið til þess með félagaskiptum, skulu eignfærðir samkvæmt mati stuðuls leikmanns, með árlegum breytingum tengdum endurmati á stuðli. Breytingarnar skulu ekki koma fram í rekstrarreikningi.
3. Gögn, sem styðja bókfært verð á leikmönnum, verða að vera tiltæk fyrir endurmat og endurskoðun árlega, þannig að samræmi verði milli bókfærðs verðs og raunverðs eða áætlaðrar endurheimtanlegrar upphæðar. Ef leikmaður meiðist eða frammistaða hans stendur ekki undir væntingum o.s.frv., verður að endurskoða verðmæti hans og aðlaga það, ef þörf krefur. Bókfært verð er upphæðin sem eign er tilgreind með í efnahagsreikningi að frádregnum uppsöfnuðum afskriftum.

## I – Leikmannatafla

1. Leyfisumsækjandi skal útbúa leikmannatöflu, sem skal afhent óháða endurskoðandanum sem er ábyrgur fyrir endurskoðun ársreiknings leyfisumsækjanda.
2. Leikmannataflan skal innihalda upplýsingar um alla þá leikmenn sem hafa verið skráðir hjá leyfisumsækjanda á tímabilinu (öllu eða hluta þess), og þar skal koma fram hvort félagið hefur orðið fyrir beinum fjárútlátum við skrásetningu hans (á tímabilinu eða áður). Leikmenn sem leika fyrir leyfisumsækjanda en eru leigðir frá öðrum, sem og leikmenn sem hafa verið lánaðir öðrum, skulu koma sérstaklega fram í leikmannaskránni. Samningsaðilar og árleg leiga skulu koma fram.
3. Innihald leikmannaskrárinnar hvað varðar einstaka leikmenn sem voru á skrá hjá félaginu fram til 31. desember fyrir leyfistímabilið skal a.m.k. uppfylla þær kröfur sem koma fram í eftirfarandi:
  - a) Nafn, fæðingardag og kennitölu,
  - b) Upphaf og lokadagsetningu samnings,
  - c) Beinan kostnað við að fá leikmanninn skráðan
  - d) Framreiknaðar heildargreiðslur og staðan í lok tímabilsins,
  - e) Kostnað/greiðslur á tímabilinu,
  - f) Kostnað vegna rýrnunar á tímabilinu,
  - g) Breytingar á skráningu (kostnað við þær og heildargreiðslur),
  - h) Mat á leikmanni samkvæmt stuðlakerfi í upphafi árs og í árslok, ef frábrugðið,
  - i) Nettó bókfært virði (upphæð sem færast milli ára),
  - j) Tekjur/(tap) vegna breytingar á skráningu leikmanns.
4. Eftirfarandi heildartölur í leikmannatöflunni verða að samræmast viðeigandi tölum í rekstrarreikningi og efnahagsreikningi í endurskoðaða ársreikningnum:

- a) Heildargreiðslur vegna skráninga leikmanna á tímabilinu eins og þær koma fram í leikmannatöflunni skulu vera í samræmi við “Greiðslur vegna skráningar leikmanna” (eins og þær koma fram í rekstrarreikningi tímabilsins eða í athugasemd við hann).
  - b) Heildarrýrnun á verðmæti leikmanna á tímabilinu og fram kemur í leikmannatöflunni skal stemma við / vera í samræmi við “Rýrnun vegna skráningar leikmanna” (eins og hún kemur fram í rekstrarreikningi tímabilsins eða í athugasemd við hann).
  - c) Heildartekjur/(-tap) tengdar breytingum á skráningum leikmanna í leikmannatöflunni skulu vera í samræmi við „tekjur/(tap) vegna breytinga á skráningu leikmanna” (eins og það kemur fram í rekstrarreikningi tímabilsins eða í athugasemdum við hann).
  - d) Breytingar á mati á verðgildi leikmanns tengdar stuðlakerfinu skulu ekki koma fram í rekstrarreikningi.
  - e) Heildar nettó bókfærð upphæð vegna skráninga leikmanna í leikmannatöflunni skal vera í samræmi upphæðina sem kemur fram í liðnum “Óefnislegar eignir – leikmenn” í efnahagsreikningi (koma fram í honum eða í athugasemdum við hann) í lok tímabilsins. Um mat á leikmönnum út frá stuðlakerfinu skal farið með eins og fjallað er um í H hér á undan.
5. Hjá leyfisumsækjanda, sem leggur fram endurnýjað verðmat á leikmönnum til að mæta bókhaldskröfum þessarar reglugerðar, skal þess gætt að heildartölurnar í leikmannaskránni séu í samræmi við endurnýjaða verðmatið sem lagt er fram sem hluti af viðbótarupplýsingum.
  6. KSÍ leggur til forskrift að leikmannatöflu og skal hún notuð af leyfisumsækjanda.

## J – Yfirlýsingarbréf stjórnar

1. Eftirfarandi bréf er forskrift að yfirlýsingarbréfi stjórnar um ársreikninginn, og skal henni fylgt.

---

(Bréfshaus)  
(Knattspyrnufélagið Knettir)

Reykjavík, 15. febrúar 201X

Endurskoðunarskrifstofan Áritun ehf,  
Knattspyrnuvöllum 11,  
145 Boltavík.

Bréf þetta er skrifað vegna endurskoðunar ykkar, á ársreikningi Knattspyrnufélagsins Knatta fyrir árið 201X, sem sýnir niðurstöðu rekstrarreiknings kr. \_\_\_\_\_, heildareignir kr. \_\_\_\_\_, og eigið fé kr. \_\_\_\_\_, og vinnu með samþykktu verklagi.

Við staðfestum að eftirfarandi fullyrðingar eru samkvæmt okkar bestu vitund og þekkingu:

- Okkur er ljóst að stjórnendur eru ábyrgir fyrir gerð ársreikningsins og skýrslu stjórnar. Við teljum að ársreikningurinn sé í samræmi við reikningsskilareglur á Íslandi, þ.e. samkvæmt íslenskri löggjöf og í samræmi við alþjóðlega endurskoðunarstaðla, og að fullnægjandi upplýsingar séu í skýringum hans. Jafnframt álítum við að ársreikningurinn gefi glögga mynd af rekstri, efnahag og breytingu á handbæru fé félagsins.
- Skýrsla stjórnar inniheldur allar þær upplýsingar sem henni, samkvæmt lögum, er ætlað að veita. Einnig veitir hún frekari upplýsingar til að meta afkomu ársins og fjárhagsstöðu.

- Við staðfestum ábyrgð okkar á að innra eftirlit hafi verið sett upp og innleitt í þeim tilgangi að koma í veg fyrir og uppgötva svik.
- Við höfum ekki orðið vör við nein mikilvæg atriði sem bent gætu til svika eða vakið grunsemdir um sviksemi sem tengst gæti (i) stjórn; (ii) starfsmönnum sem hafa með höndum mikilvæg störf sem snúa að innra eftirliti; eða (iii) öðrum aðilum, og haft gætu umtalsverð áhrif á ársreikninginn.
- Í ársreikningum eru engar verulegar rangfærslur.
- Við höfum veitt aðgang að öllu bókhaldi og öðrum fylgigögnum auk allra fundargerða stjórnarfunda.
- Knattspyrnufélagið Knattir hefur framfylgt öllum mikilvægum samningsatriðum, sem haft gætu veruleg áhrif á ársreikninginn ef um samningsbrot væri að ræða.
- Allar eignir Knattspyrnufélagsins Knatta koma fram í efnahagsreikningi þess. Eignirnar eru allar til staðar og tilheyra félaginu. Mat eignanna er áreiðanlegt og fullnægjandi virðisrýmun hefur verið bókfærð með hliðsjón af þeirri áhættu sem tengist eigninni.
- Engar kvaðir eða veðsetningar hvíla á eignum aðrar en þær sem skýrt er frá í ársreikningnum.
- Allar áfallnar og skilyrtar skuldir og skuldbindingar koma fram í ársreikningnum. Þessar skuldir eru allar metnar á viðurkenndan hátt.
- Það eru engar skaðabótakröfur, málaferli, skattakröfur eða aðrar kröfur, svo sem eftirlaunakröfur, leigusamningar eða aðrar fjárhagslegar skuldbindingar, aðrar en þær sem um er getið í ársreikningnum sem haft gætu veruleg áhrif á mat á fjárhagsstöðu félagsins.
- Knattspyrnufélagið Knattir hefur engar áætlanir uppi sem geta haft veruleg áhrif á mat eða flokkun eigna og skulda þess í ársreikningnum.
- Félagið er með tryggingar sem taldar eru fullnægjandi til að mæta mögulegum tjónum sem félagið gæti orðið fyrir.
- Öll viðskipti sem átt hafa sér stað á árinu hafa verið af eðlilegum viðskiptalegum ástæðum.
- Frá áramótum hafa engar upplýsingar komið fram eða atburðir orðið, sem breytt gætu verulega þeim niðurstöðum eða mati, sem fram kemur í skýrslu stjórnar eða ársreikningi.
- Loks hafa frekari skýrslur, töflur og upplýsingar verið unnar í fullu samræmi við þær kröfur sem gerðar eru til slíkra gagna í *Leyfisreglugerð KSÍ*.

### **Knattspyrnufélagið Knattir**

Formaður (undirskrift)

Gjaldkeri (undirskrift)

Framkvæmdastjóri (undirskrift)

**Viðauki VII: Skilgreining á “vanskilum”**

1. Skuldir skulu teljast í vanskilum ef þær eru ekki greiddar samkvæmt umsömdum skilmálum.
2. Með tilliti til leyfiskerfis KSÍ þá teljast skuldir, samkvæmt greinum 49 og 50, ekki í vanskilum, ef leyfisumsækjandinn (félagið sem skuldar) getur sýnt fram á að:
  - a) vanskil séu ekki lengur til staðar þann 15. febrúar á greiðslum sem gjaldféllu fyrir 31. desember, að greiðslur sem gjaldfalla fyrir 31. mars vegna kvaða sem lágu fyrir 31. desember, séu ekki í vanskilum 31. mars, þ.e. að greiðslur í vanskilum hafi verið greiddar upp eigi síðar en 31. mars (greinar 49 og 50); eða
  - b) samið hafi verið skriflega við kröfuhafa um greiðslufrest fram yfir 31. mars vegna greiðslna í vanskilum (ath. að það er ekki nóg að kröfuhafi fari ekki fram á greiðslu vegna vanskilanna, slíkt er ekki talið framlenging á greiðslufresti); eða
  - c) málsmeðferð sé hafin við þar til bær yfirvöld og viðurkennd sem slík, samkvæmt *Reglugerð KSÍ um félagaskipti, samninga og stöðu leikmanna og félaga*, eða deilan farin í gerð samkvæmt lögum nr. 53 frá 1989 um sammingsbundna gerðardóma, eða málsmeðferð hafin á alþjóða vettvangi hjá UEFA, FIFA eða Íþróttadómstólum í Lausanne (CAS), eða málsmeðferð hafin fyrir opinberum dómstólum samkvæmt íslenski löggjöf, vegna vanskilanna, þar sem kröfunni, sem vanskilin tengjast, er hafnað. Ef, aftur á móti, leyfisnefndir KSÍ telja að slíkar kröfur eða málsmeðferð hafi verið hafnar af leyfisumsækjanda í þeim eina tilgangi að forðast víkja sér undan viðeigandi tímamörkum sem sett eru í reglugerð þessari (þ.e. til þess að “græða tíma”), telst umrædd greiðsla samt í vanskilum; eða
  - d) hann hafi hafnað kröfu vegna vanskila, sem lögð hefur verið fram af kröfuhafa, og málsmeðferð er hafin út af við þar til bær yfirvöld, og geti jafnframt sýnt viðeigandi leyfisnefndum leyfisveitanda á sannfærandi hátt að krafan eigi ekki við rök að styðjast.

**Viðauki VIII: Matsferli leyfisveitanda fyrir fjárhagsforsendur og aðrar fjárhagskröfur****A – Grunnregla**

1. Aðferðirnar, sem notaðar eru til að sannreyna að að fjárhagsforsendur séu uppfylltar, samanber grein 10, eru byggðar á ákveðnum matsferlum, sem leyfisveitandi, þ.e. KSÍ, verður að fylgja og koma fram hér að neðan.

**B – Mat á skýrslu endurskoðanda um ársreikning**

1. Leyfisveitandi skal meta ársreikninginn og beita til þess eftirfarandi vinnulagi, a.m.k.:
  - a) Kveða upp úr með að reikningsskilaaðili sé réttur með tiliti til leyfiskerfisins.
  - b) Meta þær upplýsingar sem lagðar hafa verið fram (ársreikninginn og viðbótarupplýsingar, ef þörf var á þeim og þær lagðar fram) og leggja það til grundvallar ákvörðun sinni um leyfisveitinguna.
  - c) Lesa og kynna sér ársreikninginn og álit endurskoðanda um hann.
  - d) Skoða afleiðingar þess að álit endurskoðanda og skýrsla stjórnar séu ekki án fyrirvara og/eða að frávik séu frá kröfum um innihald ársreiknings og reglna um bókhald í samræmi við grein 2 hér að neðan.
2. Eftir að hafa lesið álit endurskoðanda á ársreikningi skal leyfisveitandi meta það samkvæmt eftirfarandi viðmiðum:
  - a) Ef áritun endurskoðanda staðfestir endurskoðun án fyrirvara, þ.e. án nokkurs sérálits, þá er það fullnægjandi ástæða til að veita viðeigandi stig af þáttökuleyfi.
  - b) Ef áritun endurskoðanda er án álits eða lýsir yfir neikvæðu áliti skal neita að veita þáttökuleyfi nema annað endurskoðað álit með áritun án fyrirvara komi fram (í tengslum við nýjan og/eða endurbættan ársreikning fyrir sama fjárhagsár, sem uppfyllir kröfur) og leyfisveitandi sé að öðru leyti sátt við áritun endurskoðanda.
  - c) Ef áritun endurskoðanda inniheldur ábendingu um rekstrarhæfi eða fyrirvara vegna vafa á rekstrarhæfi skal leyfisveitandi neita að veita viðeigandi stig af þáttökuleyfi nema annað tveggja komi til:
    - i) Síðar komi nýtt álit endurskoðanda, fyrir sama fjárhagsár, sem er án fyrirvara eða ábendingu vegna efa um rekstrarhæfi, eða
    - ii) viðbótargögn lögð fram sem sýna burði leyfisumsækjanda til að halda áfram rekstri a.m.k. til loka keppnistímabilsins sem leyfið nær yfir og leyfisveitandi metur ásættanleg. Viðbótargögnin geta falið í sér, en takmarkast ekki endilega við, upplýsingar samkvæmt grein 52 (fjárhagsáætlun).
  - d) Ef áritun endurskoðanda er með fyrirvara eða inniheldur ábendingarmálgrein annað en efa um rekstrarhæfi, verður leyfisveitandi að skoða sérstaklega áhrif þess á leyfisveitinguna. Neita má um viðeigandi stig af leyfi nema lögð séu fram frekari gögn og þau metin fullnægjandi af leyfisveitandi. Viðbótargögnin, sem leyfisveitandi getur farið fram á, eru háð ástæðunni fyrir athugasemdinni í áritun endurskoðanda.
3. Ef leyfisumsækjandi leggur fram viðbótarupplýsingar skal leyfisveitandi að auki meta skýrslu endurskoðanda með samþykktu verklagi um viðbótarupplýsingarnar. Ef í henni koma fram ábendingar um villur og/eða frávik, má neita að veita viðeigandi stigi af leyfi.

**C – Mat á vanskilum gagnvart öðrum félögum**

1. Vanskil gagnvart öðrum knattspyrnufélögum, skulu yfirfarin sérstaklega af endurskoðandanum sem endurskoðaði ársreikning félagsins, og skal sú vinna unnin samkvæmt samþykktu verklagi. Innihald greiðslutöflu (skuldir) vegna félagaskipta og töflu um útistandandi kröfur vegna félagaskipta skal staðfest af endurskoðandanum. Eftirfarandi skal að lágmarki unnið af endurskoðandanum:

- a) Bera saman summuna í greiðslutöflunni við skuldir vegna félagaskipta í ársreikningi þess árs (31. desember).
  - b) Yfirfara útreikninga í greiðslutöflu og töflu um útistandandi kröfur.
  - c) Velja slembiúrtak af félagaskiptum / lánnum á leikmönnum og bera samningana um þau saman við upplýsingar í töflum, og undirstrika sérstaklega hvaða félagaskipti/lán slembiúrtakið náði yfir.
  - d) Velja sérstaklega með slembiúrtaki dæmi um greiðslur vegna félagaskipta og bera þær saman við upplýsingar í töflunum, og undirstrika sérstaklega hvaða félagaskipti/lán slembiúrtakið náði yfir.  
Ef greiðsla er gjaldfallin þann 31. Mars, samkvæmt greiðslutöflunni, sem viðkemur félagaskiptum sem áttur sér stað fyrir 31. desember, að kanna sérstaklega að eigi síðar en 31. mars:
    - i) hvort samkomulag hafi náðst, sbr. viðauka VII2b; eða
    - ii) hvort deila hafi komið upp, sbr. viðauka VII (2c eða d).
  - e) Ef við á, skoða upplýsingar í bankareikningum og bera saman við staðfestingar á að greiðslur hafi átt sér stað samkvæmt lið e (i).
  - f) Ef við á, afla og skoða skjöl, þar með talið samninga við viðeigandi knattspyrnufélag/-félög og/eða samskipti við viðeigandi yfirvöld, og bera saman við staðfestingar vegna liða e (ii) og/eða e (iii) hér að ofan.
2. Leyfisveitandi skal við mat sitt fara yfir upplýsingarnar um skuldir við önnur félög og kröfur vegna félagaskipta og einnig fara yfir skýrslu endurskoðanda um þær og sérstaklega staðfesta að úrtakið valið af endurskoðandanum sé fullnægjandi, og hann gæti þurft að gera frekara mat á þessu ef hann telur það nauðsynlegt, t.d. að stækka úrtakið og/eða fara fram á viðbótar skjalfestan vitnisburð frá leyfisumsækjanda.
3. Viðeigandi stigi af þáttökuleyfi skal neita:
- a) Ef upplýsingar um vanskil við önnur félög berast ekki til KSÍ fyrir sett tímamörk.
  - b) Ef leyfisumsækjandinn leggur á tilsettum tíma fram upplýsingar sem uppfylla ekki lágmarkskröfur.
  - c) Ef leyfisumsækjandinn er í vanskilum þann 31. mars fyrir leyfistímabilið við önnur knattspyrnufélög vegna félagaskipta sem áttu sér stað fyrir áramótin á undan.

## **D – Mat á vanskilum gagnvart starfsmönnum og opinberum aðilum / skattyfirvöldum**

1. Óháði endurskoðandi ársreiknings félagsins skal sjá um matið á skuldum við starfsmenn félags eða gagnvart opinberum aðilum / skattyfirvöldum og skal sú vinna unnin samkvæmt samþykktu verklagi.
2. Mat á vanskilum vegna skulda við starfsmenn felur að lágmarki í sér eftirfarandi verk:
  - a) Fá skrá yfir starfsmenn sem stjórn félagsins hefur útbúið.
  - b) Samræma heildarskuld í starfsmannaskrá við upphæð “Skulda við starfsmenn” eins og hún kemur fram í ársreikningnum þann 31. desember.
  - c) Fá og skoða a,m,k slembiúrtak af staðfestingarbréfum starfsmanna um engin vanskil og bera saman við upplýsingar sem fyrirfinnast í starfsmannaskránni.
  - d) Samræma heildarskuldir í skránni yfir starfsmenn við upphæð “skulda við starfsmenn” í ársreikningi, eins og hún var 31. desember.  
Ef samkvæmt leyfisveitanda, skuld er til staðar þann 31. mars, sem tengist skuldum vegna sammingsbundinna eða lagalegra skyldna við starfsmenn sem vaknaði fyrir áramótin á undan (31. desember), þá skal skoða hvort eigi síðar en þann 31. mars
    - i) samkomulag hafi náðst sbr. viðauka VII2b; eða
    - ii) deila hafi komið upp sbr. viðauka VII (2c eða d).
  - e) Skoða valda bankareikninga til stuðnings þess að greiðslur hafi átt sér stað.
  - f) Ef við á, skoða skjöl, þar með talið samninga við viðeigandi starfsmann/-menn og/eða samskipti við viðeigandi yfirvöld, og bera saman við staðfestingar á upplýsingum vegna liða d (i) og/eða d (ii) hér á undan.

3. Endurskoðandi skal skoða öll fylgiskjöl tengd greiðslum til opinberra aðila eða skattýfirvalda, hvað varðar samningsbundnar og lögbundnar skyldur leyfisumsækjanda gagnvart starfsmönnum. Skoðunin felur að lágmarki í sér eftirfarandi þrep:
  - a) Bera saman opinberar tölur um stöðu greiðslna vegna skatta starfsmanna þann 31. desember við upplýsingar í bókhaldi félags.
  - b) Ef upphæð er til greiðslu eigi síðar en 31. mars sem varð til fyrir áramót (31. desember) skal a.m.k. skoða hvort í síðasta lagi þann 31. mars:
    - i) hafi náðst samkomulag, sbr. viðauka VII2b; eða
    - ii) deila hafi komið upp um greiðslu, sbr. viðauka VII (2c eða d).
  - c) Ef við á: Skoða skjöl, þar með talið samninga við viðeigandi skattýfirvöld og/eða samskipti við viðeigandi yfirvöld, og bera saman við staðfestingar vegna liða b (i) og b (ii) hér á undan.
4. Leyfisveitandi skal við mat sitt fara yfir upplýsingarnar um skuldir sem eru í vanskilum gagnvart starfsmönnum og opinberum aðilum / skattýfirvöldum og einnig fara yfir skýrslu endurskoðanda þar um, og í framhaldi af því staðfesta að úrtakið enudrskoðanda hafi verið fullnægjandi, og gera hverja þá viðbótarskoðun sem hann telur nauðsynlega, t.d. stækka úrtakið og/eða krefjast frekari skjalfestra upplýsinga frá leyfisumsækjandanum.
5. Viðeigandi stigi þáttökuleyfis skal neita:
  - a) Ef upplýsingar um vanskil til starfsmanna og opinberra aðila / skattýfirvalda berast ekki til leyfisveitanda innan settra tímamarka.
  - b) Ef leyfisumsækjandi leggur innan tilskilinna tímamarka fram upplýsingar sem uppfylla ekki lágmarkskröfur.
  - c) Ef leyfisumsækjandi er í vanskilum með greiðslur til starfsmanna og opinberra aðila / skattýfirvalda, sem gjaldféllu eigi síðar en þann 31. desember árið fyrir keppnistímabilið sem þáttökuleyfið er veitt fyrir.
  - d) Ef leyfisumsækjandi er í vanskilum við starfsmenn eða opinbera aðila / skattýfirvöld þann 31. mars fyrir leyfistímabilið vegna samningsbundinna eða lögbundinna kvaða við starfsmenn sem urðu til fyrir undangengin áramót (31. desember).

#### **E – Mat á yfirlýsingabréfi stjórnenda leyfisumsækjanda fyrir leyfisveitingu**

1. Vegna skriflegu staðfestingarinnar sem leyfisumsækjandi leggur fram skal leyfisveitandi gera lágmarksskoðun á stöðunni. Leyfisveitandi metur hvort einhverjir þeir atburðir hafi gerst eða þær aðstæður komið upp sem hafi verulegar fjárhagsafleiðingar og gefi tilefni til frekari skoðunar. Ef svo er, getur hann farið fram á að endurskoðandinn sem sá um endurskoðun ársreikninga leyfisumsækjanda framkvæmi ýtarlegra mat á þessu og gefi álit á stöðunni.
2. Leyfisveitandi skal yfirfara yfirlýsingabréf stjórnenda og skoða upplýsingarnar með tilliti til sérhvers atburðar sem kann að hafa átt sér stað eða aðstæðna sem kunna að hafa komið upp og gætu haft verulegar fjárhagslegar afleiðingar, út frá fyrirliggjandi ársreikningi, fjárhagsáætlun og öðrum upplýsingum sem lagðar hafa verið fram af leyfisumsækjanda.
3. Viðeigandi stigi þáttökuleyfis skal neita:
  - a) Ef staðfesting stjórnar er ekki lögð fram og afhent KSÍ innan settra tímamarka.
  - b) Ef það er skoðun leyfisveitanda, byggð á fyrirliggjandi fjárhagsupplýsingum, að óvissa sé um rekstrarhæfi félagsins, a.m.k. til loka keppnistímabilsins sem þáttökuleyfi er veitt fyrir.

#### **F – Mat á fjárhagsáætlun**

1. Með tilliti til fjárhagsáætlunar verður leyfisveitandi að meta hvort váboði, eins og hann er skilgreindur í grein 52, hafi komið upp. Ef einhver váboði hefur komið upp verður KSÍ að skoða fjárhagsáætlun á þann hátt sem skilgreint er í grein 2 hér að neðan.

2. Almennt, framkvæmir leyfisveitandi það mat sem hann telur viðeigandi. Ef váboði kemur fram í vísí hjá leyfisumsækjanda skal leyfisveitandi leggja mat á fjárhagsáætlun og fara í gegnum ákveðið lágmarks verklag. Þetta matsverklag skal a.m.k. fela í sér eftirfarandi:
  - a) Athugun á því hvort fjárhagsáætlun sé reikningslega rétt,
  - b) Eftir skoðun á fjárhagsáætlun og viðræður við stjórn félags, úrskurða um hvort hún sé byggð á ætluðum forsendum og áhættu,
  - c) Athugun á því hvort efnahagstölur í fjárhagsáætlun séu í samræmi við efnahagsreikning síðasta endurskoðaða ársreiknings, og
  - d) Athugun á því hvort fjárhagsáætlun hafi verið samþykkt formlega af stjórn félags.
3. Leyfisveitandi skal meta hvort að uppi sé efi um rekstrarhæfi leyfisumsækjanda, a.m.k. til loka leyfistímabilsins, þ.e. neita veitingu viðeigandi stigs þátttökuleyfis ef, samkvæmt mati leyfisveitanda á þeim fjárhagsupplýsingum sem hann hefur skoðað, hann telur líkur á því að leyfisumsækjandi sé ekki rekstrarhæfur til loka leyfistímabilsins.