

# LEYFISREGLUGERÐ KSÍ

Útgáfa 2.0



Samþykkt af stjórn KSÍ 1. nóvember 2010  
Útgefin í nóvember 2010

## LEYFISREGLUGERÐ KSÍ Útgáfa 2.0

### HLUTI I – ALMENN ATRÍÐI

#### Grein 1 – Gildissvið

- 1.1 Reglugerð þessi gildir þegar vitnað er til leyfisreglugerðar í lögum og keppnisreglum KSÍ og í reglugerðum UEFA um Evrópukeppnir félagsliða.
- 1.2 Reglugerðin kveður á um réttindi, skyldur og ábyrgð allra þeirra aðila, sem koma að *Leyfiskerfi KSÍ* (Hluti II), og skilgreinir sérstaklega:
  - a) lágmarksforsendur sem KSÍ þarf að uppfylla til að þess að geta sinnt hlutverki sínu sem leyfisveitandi fyrir félögin á Íslandi, ásamt því að setja fram ramma fyrir það verklag sem KSÍ þarf að fylgja að lágmarki við mat á leyfisforsendum (kafla 1);
  - b) leyfisumsækjanda og þáttökuleyfi til að taka þátt í efstu deild eða 1. deild karla í Íslandsmótinu, og til að taka þátt í Evrópukeppnum félagsliða (kafla 2);
  - c) lágmarksforsendur sem félag þarf að uppfylla knattspyrnulega, mannvirkjalega, hvað varðar starfsfólk og stjórnun, lagalega, og fjárhagslega til að fá þáttökuleyfi af hálfu KSÍ til þátttöku í efstu deild eða 1. deild karla í Íslandsmóti, og þátttöku í Evrópukeppnum félagsliða (kafla 3).
- 1.3 Reglugerð þessi kveður jafnframt á um réttindi, skyldur og ábyrgð allra þeirra aðila, sem koma að *Eftirlitskerfi UEFA með félögum* (Hluti III), sem hefur verið sett á laggirnar til að ná settum markmiðum UEFA um fjárhagslega háttvísi, og skilgreinir sérstaklega:
  - a) hlutverk og verkefni *Eftirlitsnefndar með fjárhag félaga*, lágmarksverklag sem leyfisveitendur þurfa að fylgja í mati sínu á kröfum þeim sem fylgja þessu eftirliti með félögunum, og skyldum leyfishafa á meðan Evrópukeppnir félagsliða standa yfir.
  - b) þau skilyrði sem leyfishafar, sem hafa tryggt sér sæti í Evrópukeppnum, þurfa að uppfylla vegna eftirlitsins.

#### Grein 2 – Markmið

- 2.1 Með *Leyfiskerfi KSÍ* (og *Reglugerð UEFA um leyfiskerfi félaga og fjárhagslega háttvísi*) leitast UEFA og KSÍ við að ná eftirfarandi markmiðum:
  - a) Að efla frekar og auka sífellt gæði á öllum sviðum knattspyrnunnar á Íslandi (og í Evrópu), ásamt aukinni áherslu á uppeldi ungra leikmanna,
  - b) Að tryggja heilindi og örugga framvindu Evrópukeppna félagsliða yfir keppnistímabilið.
  - c) Að þróa samræmd viðmið fyrir félagslið hvað varðar fjárhagslegar, knattspyrnulegar, lagalegar, starfsmannahaldslegar, stjórnunarlegar og mannvirkjalegar forsendur um alla Evrópu.
  - d) Að tryggja að stjórnun og skipulag allra félaga ~~hvers félags~~ sé traust.
  - e) Að bæta knattspyrnumannvirki félaga til að sjá leikmönnum, áhorfendum og fulltrúum fjölmiðla fyrir vel búnum, vel staðsettum og öruggum leikvöngum, sem henta fyrir íslenskar aðstæður.
- 2.2 *Reglugerð UEFA um leyfiskerfi félaga og fjárhagslega háttvísi* miðar ennfremur að því að fjárhagslegri háttvísi sé fylgt í Evrópukeppnum félagsliða, og sérstaklega er stefnt að því:
  - a) Að efla efnahagslega og fjárhagslega getu félaganna, og jafnframt auka gegnsæi og trúverðugleika þeirra.
  - b) Að nauðsynleg áhersla sé lögð á að félögin standi skil á skuldbindingum sínum með því að tryggja að félög gangi frá skuldum sínum við leikmenn, starfsmenn, opinbera aðila / skattfirvöld og önnur félög á réttum tíma.
  - c) Að meiri agi og raunsæi ráði í fjármálum félaga.
  - d) Að hvetja félög til að starfa á grundvelli þeirra tekna sem þau afla sér sjálf.
  - e) Að ýta undir að félög nýti fé sitt knattspyrnunni til góðs, þegar til lengri tíma er litið.

- f) Að vernda og viðhalda styrk knattspyrnufélaga í Evrópu, þegar til lengri tíma er litið.
- 2.3 Með *Leyfiskerfi KSÍ* leitast KSÍ sérstaklega við að ná eftirfarandi markmiðum:
- Að þjálfun og umönnun ungra leikmanna í félögunum verði eflað og sé ætíð höfð í fyrirrúmi.
  - Að draga úr mun á milli efstu deildar og 1. deildar karla með því að auka gæðakröfur í 1. deild.

### Grein 3 – Skilgreiningar á hugtökum

#### 3.1

Hugtak	Skilgreining
Alþjóðlegir reikningsskilastaðlar (IFRS)	Staðlar og túlkun samþykkt af alþjóðlega reikningsskilaráðinu (IASB), og samanstanda af: <ul style="list-style-type: none"> <li>- Alþjóðlegum reikningsskilastöðlum samkvæmt „International Financial Reporting Standards“ og „International Accounting Standards“, og</li> <li>- Túlkunum frá Alþjóðlegu túlkunarnefndinni um reikningsskil (IFRIC), eða forvera hennar (SIC).</li> </ul>
Alþjóðlegir staðlar um <ul style="list-style-type: none"> <li>- endurskoðun (ISA)</li> <li>- Könnun (review) (ISRE)</li> <li>- skylda þjónustu (ISRS)</li> </ul>	<ul style="list-style-type: none"> <li>- Alþjóðlega endurskoðunarráðið (IAASB) gefur út alþjóðlega staðla um: Endurskoðun (ISA) sem á að nota við endurskoðun fjárhagsupplýsinga sem endurspeglar liðna atburði.</li> <li>- Könnun (ISRE) sem skal nota við mat á fjárhagsupplýsingum sem endurspeglar liðna atburði.</li> <li>- Skyldri þjónustu (ISRS), sem skal nota við önnur umsamin störf og störf sem ná þar sem beitt er samþykktu verklagi á upplýsingar.</li> </ul>
Efsta deild	Í reglugerðinni er notað orðalagið efsta deild um þá deild sem nefnd er 0. deild Íslandsmóts karla í lögum KSÍ, og á að bera nafn sem er ákveðið ár hvert af stjórn KSÍ.
Eldri fjárhagsupplýsingar	Upplýsingar um fjárhagslega stöðu félags í lok upplýsingartímabils (reikningsárs), sem lauk áður en þátttaka hófst í Evrópukeppnum (upplýsingatímabil T-1 og fyrri).
Endurskoðandi	Meðlimur í Félagi löggiltra endurskoðenda (FLE), sem endurskoðar ársreikning félags samkvæmt íslenskri löggjöf og í samræmi við alþjóðlega endurskoðunarstaðla.
Endurskoðun	Formleg endurskoðun ársreiknings samkvæmt íslenskri löggjöf og í samræmi við alþjóðlega endurskoðunarstaðla.
Fjárhagsáætlanir	Upplýsingar um framtíðar fjárhagslegt gengi og stöðu félags í lok upplýsingatímabils (reikningsára), t.d. árin eftir að þátttaka hefst í Evrópukeppnum (upplýsingatímabil T+1 og seinni).
Forsendur	Kröfur sem leyfisumsækjandi þarf að uppfylla, skipt í fimm flokka (knattspyrnulegar, mannvirki, starfsfólk og stjórnun, lagalegar og fjárhagslegar).
Kostnaður við skráningu leikmanns	Kostnaður vegna greiðslna til þriðja aðila sem reiddar eru af hendi til að öðlast skrásetningu leikmanns, innifela ekki kostnað við eigið uppeldi og annan eigin kostnað. Greiðslurnar ná yfir: <ol style="list-style-type: none"> <li>Félagaskiptagjald sem greitt er til að tryggja sér skráninguna,</li> <li>Skatta tengda félagaskiptagjaldi, og</li> <li>Annar beinan kostnað við að fá leikmanninn skráðan (þar með talda uppeldisbætur og samstöðubætur).</li> </ol>
Könnunaráritun	Áritun endurskoðanda sem er í samræmi við ISRE 2400 á fjárhagsupplýsingar félaga.
Lágmarksforsendur	Forsendur sem leyfisumsækjendur þurfa að uppfylla til að hægt sé að veita þeim þátttökuleyfi.

Leikvangur	Vettvangur leiks í knattspyrnukeppni og nær m.a. yfir eftirfarandi: allar byggingar, mannvirki og aðstöðu umhverfis leikvöll (t.d. skrifstofur, veitingaaðstöðu, blaðamannaaðstöðu og fleira), auk fleiri þátta.
Leyfi – þáttökuleyfi	Vottorð sem staðfestir að allar lágmarksforsendur KSÍ hafi verið uppfylltar og veitir félagi leyfi til þátttöku í efstu deild eða 1. deild Íslandsmóts karla og síðan í Evrópukeppnum félagsliða, ef félagið ávinnur sér rétt til þess með íþróttalegum árangri.
Leyfishafi	Leyfisumsækjandi, sem veitt hefur verið þáttökuleyfi af KSÍ í efstu deild eða 1. deild Íslands móts karla.
Leyfistímabil	Keppnistímabil á Íslandi sem leyfisumsækjandi hefur sótt um þáttökuleyfi fyrir, og keppnistímabil sem hann tekur þátt í Evrópukeppni félagsliða, ef hann hefur áunnið sér þáttökurétt þar.
Leyfisumsækjandi	Lögaðili sem ber fulla og alla ábyrgð og umsjón á knattspyrnuliðinu, sem sótt er um þáttökuleyfi fyrir, og á þátttöku þess í mótum innanlands og á alþjóðavettvangi.
Leyfisveitandi	KSÍ, sem stjórnar leyfiskerfinu og veitir þáttökuleyfi í efstu deild og 1. deild Íslandsmóts karla.
Listi yfir leyfisákvæðanir	Listi sem sendur er frá KSÍ til UEFA, og inniheldur m.a. upplýsingar um leyfisumsækjendur sem hafa farið í gegnum leyfisferlið og verið veitt þáttökuleyfi af leyfisnefndum KSÍ, og er á því formi sem UEFA hefur lagt til og sent út.
Meiriháttar fjárhagslegur atburður eða skilyrði	Atburður eða skilmáli, sem hefur í för með sér meiriháttar fjárhagslegar afleiðingar, t.a.m. þannig að hann skipti sköpum fyrir ársreikning reikningsskilaaðilans og mundi leiða af sér aðra framsetningu á niðurstöðum verka, fjárhagsstöðu og nettóeigna reikningsskilaaðilans, ef hann hefði átt sér stað á fyrra fjárhagsári.
Nettó skuldastaða	Nettóstaða félags hvað varðar greiðslur tengdar félagaskiptum leikmanna (þ.e. mismunur á tekjum og greiðslum félags vegna félagaskipta leikmanna, og staða lána tengd þeim (yfirdráttur og bankalán, skuldir við eiganda og/eða skylda aðila, skuldabréf, að frádregnu lausafé og ígildi þess). Nettóstaða nær hér ekki yfir skuldir tengdar öðrum viðskiptum né aðrar skuldir.
Nýjustu fjárhagsupplýsingar	Upplýsingar varðandi fjárhagslega stöðu félags á upplýsingatímabilinu (reikningsári) sem lýkur á árinu sem þátttaka hefst í Evrópukeppnum félagsliða (upplýsingatímabil T).
Reikningsskilaaðili	Skráð félag og/eða knattspyrnufyrirtæki eða –samstæða, sem samkvæmt þessari reglugerð er ábyrgt fyrir framlögðum ársreikningi, bæði varðandi leyfiskerfi KSÍ og eftirlitskerfi UEFA með félögum.
Lokadagur reikningsskila	Árlegur viðmiðunardagur sem er lokadagur reikningsskila félaga (31. desember ár hvert samkvæmt leyfisreglugerð KSÍ).
Samþykkt verklag	Verklag, sem notað er af endurskoðanda við ýmsa matsvinnu áþekkri endurskoðun, og byggir á samkomulagi milli endurskoðanda, félags og þriðja aðila (KSÍ) og er grundvöllur skýrslu endurskoðanda um niðurstöðu verksins. Sá sem skýrslan er lögð fyrir leggur síðan sjálfstætt mat á niðurstöðurnar. Skýrslan er ekki ætluð öðrum, enda geta þeir misskilið niðurstöðurnar þar sem þeir þekkja ekki verklagið.
Samstæða	Móðurfélag og öll dótturfélög þess. Móðurfélag er aðili sem á eitt eða fleiri dótturfélög. Dótturfélag er aðili sem er stjórnað af öðrum aðila (móðurfélagi), þar með talin félög sem eru ekki hlutafélög.
Skilyrði vegna eftirlits með félögum	Skilyrði sem þarf að uppfylla af leyfishafa, sem hefur tryggt sér þáttökurétt í Evrópukeppni félagsliða.

Tímamörk fyrir skil á leyfisumsókn til KSÍ	Dagsetningin þegar KSÍ krefst að leyfisumsækjandi sé búinn að skila öllum nauðsynlegum skjölum vegna umsóknar um þátttökuleyfi.
Umboðsmaður	Einstaklingur sem tekur gjald fyrir að koma leikmönnum á framfæri við félög með það í huga að semja eða endursemja um starfssamning hans, eða kynnir tvö félög fyrir hvort öðru til að ná fram félagaskiptum leikmanns.
Upplýsingar um jöfnuð í rekstri	Ársreikningur og bókhald að baki hans, sem félag þarf að leggja fram til að hægt sé að meta hvort það hafi náð jöfnuði í rekstri.
Upplýsingatímabil	Fjárhagslegt upplýsingatímabil, sem lýkur á uppgjörssdegi, óháð reikningsárinu.
Veruleg breyting	Atburður sem er talinn hafa vægi í þeim skjölum sem áður voru lögð fram til leyfisveitanda, og mundi leiða af sér aðra framsetningu ef hann hefði átt sér stað áður en leyfisskjölin voru lögð fram.
Viðbótar upplýsingar	Fjárhagslegar upplýsingar sem þarf að leggja fram hjá leyfisveitanda í viðbót við ársreikninginn, ef lágmarkskröfum varðandi innihald og bókhald er ekki fylgt. Viðbótarupplýsingarnar verður að vinna eftir hefðbundnum bókhaldsreglum, og í samræmi við ársreikning. Þessar upplýsingar þarf að sækja og draga saman á sama hátt og unnið var með gögnin sem lágu að baki ársreikningi. Þar sem það á við, skal uppsetning gagna í viðbótar upplýsingunum vera á sama hátt, eða í samræmi við samsvarandi uppsetningu í ársreikningi.
Vægi	Það að sleppa eða misfara með upplýsingar eða atriði, hefur vægi, ef þetta hefði út af fyrir sig eða samtvinnað getað haft áhrif á ákvarðanir sem voru teknar af þeim sem nýttu upplýsingarnar sem leyfisumsækjandi skilaði inn. Vægi ræðst af stærð og eðli þess sem sleppt var eða misfarið með, metið út frá heildarsamhengi. Stærð eða eðli þessa atriðis, eða hvort tveggja gæti verið ákvarðandi um þetta.
Æfingaaðstaða	Sá vettvangur þar sem reglulegar knattspyrnuæfingar fyrir skráða leikmenn félags fara fram og/eða æfingar yngri leikmanna.

3.2 Í reglugerðinni er ekki notuð kynjagreining, þannig að til dæmis orðið *leikmaður* vísar jafnt til beggja kynja, o.s.frv.

## HLUTI II – LEYFISKERFI KSÍ

### Grein 4 – Stefnumörkun varðandi undanþágur

- 4.1 UEFA getur veitt undanþágur frá þeim ákvæðum sem sett eru í reglugerð þessari, innan þeirra marka sem fram koma í viðauka I.

### Kafla 1 – Leyfisveitandi

#### Grein 5 – Skyldur

- 5.1 KSÍ, sem er aðili að UEFA, er leyfisveitandi og er ábyrgt fyrir og stjórnar leyfiskerfinu.
- 5.2 KSÍ tryggir að allar nauðsynlegar kvaðir, sem eru skilgreindar í *Reglugerð UEFA um leyfiskerfi félaga og fjárhagslega háttvísi* séu einnig hluti af þessari reglugerð. Eftir að *Leyfisreglugerð KSÍ* hefur verið þýdd á ensku, er hún lögð fyrir stjórn UEFA til skoðunar og mats, samkvæmt því verklagi sem er skilgreint í viðauka II.

- 5.3 Leyfisveitandi verður sérstaklega að:
- koma á fót viðeigandi leyfisstjórn, eins og kveðið er á um í grein 6,
  - koma á fót tveimur nefndum, sem bera ábyrgð á ákvörðunum í leyfismálum, eins og kveðið er á um í grein 7,
  - skilgreina lista með viðurlögum við brotum á leyfiskerfinu, eins og kveðið er á um í grein 8,
  - skilgreina leyfisferlið eins og kveðið er á um í grein 9,
  - meta þau gögn sem eru lögð fram af félögum, kanna hvort þau eru fullnægjandi og ákvarða hvort þau uppfylla sérhverja forsendu og hvort frekari upplýsinga er þörf, eins og kveðið er á um í grein 10,
  - tryggja að við meðferð leyfisumsókna frá öllum félögum sé gætt jafnræðisreglu í samræmi við lög KSÍ, og trúnaðar gagnvart félögunum í meðferð þeirra upplýsinga sem lagðar eru fram á meðan á leyfisferlinu stendur, eins og kveðið er á um í grein 11,
  - ákvarða hvort veita beri þáttökuleyfi.
- 5.4 Við ákvörðunartöku skal gefa aðilum, sem krefjast þess innan tímamarka sbr. grein 9 og viðauka III, kost á að koma öllum sínum sjónarmiðum á framfæri við leyfisveitanda með skriflegum hætti, færa þar rök fyrir máli sínu, leggja fram kröfugerð og málsástæður ásamt gögnum. Leyfisveitandi getur heimilað aðila eða umboðsmanni hans að flytja mál sitt munnlega í sérstöku þinghaldi sem haldið er af leyfisveitanda. Ákvarðanir leyfisveitanda skulu vera skriflegar og skulu þær rökstuddar með vísan til *Leyfisreglugerðar KSÍ*.
- 5.5 Allur kostnaður leyfisveitanda vegna ákvörðunartöku við veitingu þáttökuleyfis greiðist af KSÍ.

## Grein 6 – Leyfisstjórn

- 6.1 Verkefni leyfisstjórnar KSÍ eru:
- undirbúningur, framkvæmd og frekari þróun leyfiskerfis KSÍ,
  - að veita leyfisráði og leyfisdómi nauðsynlega þjónustu,
  - að aðstoða, veita ráðgjöf og fylgjast með leyfishöfum meðan á keppnistímabilinu stendur,
  - að veita UEFA upplýsingar um sérhvern atburð sem á sér stað eftir leyfisveitingu sem hefur í för með sér verulega breytingu á þeim gögnum sem áður höfðu verið lögð fyrir leyfisveitanda.
  - að vera samskiptaaðili og deila reynslu með leyfisstjórnnum annarra knattspyrnusambanda innan UEFA og með UEFA.
- 6.2 Leyfisstjórn þarf að auki að hafa a.m.k. einn starfsmann eða njóta þjónustu utanaðkomandi fjármálaráðgjafa, sem er endurskoðandi og er meðlimur í félagi endurskoðenda, eða hefur nokkurra ára starfsreynslu í slíku (“viðurkenning um hæfni”).

## Grein 7 – Leyfisnefndir

- 7.1 Tvær nefndir á vegum KSÍ bera ábyrgð á ákvörðunum í leyfismálum, leyfisráð (fyrsta stig) og leyfisdómur (áfrýjunarstig). Nefndirnar skulu vera óháðar hvor annari.
- 7.2 Leyfisráð úrskurðar um hvort veita skuli umsækjanda þáttökuleyfi í viðeigandi deild á grundvelli þeirra gagna sem lögð eru fram innan tímamarka leyfiskerfisins og ákvörðuð eru af KSÍ, og hvort félag (leyfishafi) skuli svipt þáttökuleyfi.
- 7.3 Leyfisdómur úrskurðar um áfrýjun sem skal vera skrifleg og tekur endanlega og bindandi ákvörðun um hvort veita skuli þáttökuleyfið.
- 7.4 Áfrýjun getur aðeins komið frá:
- leyfisumsækjanda, sem hefur verið neitað um þáttökuleyfi af leyfisráði,
  - leyfishafa sem hefur orðið fyrir því að þáttökuleyfi hefur verið ógilt af leyfisráði,
  - eða frá leyfisstjóra KSÍ.
- 7.5 Leyfisdómur skal byggja úrskurð sinn á ákvörðun leyfisráðs og öllum gögnum sem leyfisumsækjandi eða leyfisstjóri leggja fram með áfrýjun sinni, og innan þeirra tímamarka sem kveðið er á um í áfrýjunarferlinu. Í samræmi við grein 7.10. Við úrskurð skal ekki tekið tillit til gagna, sem berast leyfisdómi eftir að tímafrestur rennur út.

- 7.6 Knattspyrnuþing skipar nefndarmenn í leyfisráð og leyfisdóm, það er formann, varaformann og þrjú aðra nefndarfulltrúa til tveggja ára. Knattspyrnuþing skal jafnframt skipa 3 varamenn í leyfisdóm, sem heimilt er að kalla inn í dóminn, ef aðalmenn forfallast eða þurfa að víkja vegna hagsmunaárekstra eða annars vanhæfis.
- 7.7 Meðlimur í leyfisráði eða leyfisdómi:
- verður að gegna skyldum sínum af fullkominni óhlutdrægni og aðskilnaður valds skal vera tryggður,
  - verður að víkja sjálfkrafa ef einhver vafi leikur á sjálfstæði hans gagnvart leyfisumsækjanda eða ef um hagsmunaárekstra er að ræða; til að mynda telst sjálfstæði ekki tryggt ef hann eða einhver náinn honum (maki, börn) er meðlimur, mikilvægur styrktaraðili eða ráðgjafi, eða hluthafi í knattspyrnufélaginu sem sækir um leyfi. Upptalningin er lýsandi en ekki tæmandi,
  - getur ekki á sama tíma starfað sem leyfisstjóri KSÍ,
  - getur ekki á sama tíma gegnt starfi eða setið í stjórn hjá KSÍ, ef hann er meðlimur í leyfisdómi,
  - getur ekki setið í *Aga- og úrskurðarnefnd KSÍ* né í *Áfrýjunardómstóli KSÍ*, ef hann er meðlimur í leyfisráði,
  - getur ekki setið í neinni nefnd eða starfshópi sem lög KSÍ kveða á um, ef hann er meðlimur í leyfisdómi.
- 7.8 Bæði leyfisráð og leyfisdómur skulu jafnan hafa í sínum röðum a.m.k. einn lögfræðing og einn endurskoðanda, sem er meðlimur í *Félagi íslenskra endurskoðenda*.
- 7.9 Í leyfisráði skulu sitja 5 nefndarmenn og ákvörðunarhæfur meirihluti er 3. Í leyfisdómi skulu sitja 5 nefndarmenn og ákvörðunarbær meirihluti er 4. Atkvæði formanns ræður úrslitum ef atkvæði falla jöfn.
- 7.10 Leyfisráð og leyfisdómur skulu fylgja þeim ferlum og tímamörkum sem skilgreind eru í leyfisferli KSÍ (grein 9 og viðauki III). Við meðferð leyfisumsókna skal gæta jafnræðisreglu í samræmi við lög KSÍ. Við ákvörðunartöku skal gefa aðilum kost á, ef þeir krefjast þess innan tímamarka samanber grein 9 og viðauka III, að koma öllum sjónarmiðum sínum á framfæri við leyfisveitanda með skriflegum hætti, færa þar rök fyrir máli sínu, leggja fram kröfugerð og málsástæður ásamt gögnum. Leyfisveitandi getur heimilað aðila eða umboðsmanni hans að flytja mál sitt munnlega í sérstöku þinghaldi sem haldið er af leyfisveitanda. Ákvarðanir leyfisveitanda skulu vera skriflegar og skulu þær rökstuddar með vísan til reglna *Leyfisreglugerðar KSÍ*. Allur kostnaður leyfisveitanda vegna ákvörðunartöku þátttökuleyfis greiðist af KSÍ.

## Grein 8 – Refsiákvæði og viðurlög

- 8.1 Sérstök refsíákvæði eiga við um *Leyfiskerfi KSÍ* og eru þau nauðsynleg til að tryggja að rétt sé staðið að málum. Refsíákvæði við brotum á *Leyfiskerfi KSÍ* koma fram í eftirfarandi undirgreinum:
- Starfsnefndir og ráð.*  
Einstaklingar, sem eru í starfsnefndum eða ráðum sem tengjast leyfiskerfinu, eða hafa tekið að sér að vinna ákveðin verkefni fyrir leyfisstjórn og brjóta þann trúnað, sem þar er kveðið á um, skulu hljóta áminningu frá KSÍ og víkja úr öllu starfi, nefndum og ráðum sem tengjast leyfiskerfinu.
  - Tímamörk ekki uppfyllt.*  
Ef leyfisumsækjandi uppfyllir ekki sett tímamörk um framlagningu leyfisgagna skal hann sæta viðurlögum. Við ákvörðun þeirra skal taka mið af því hve alvarlegt brotið er. Eftirfarandi viðurlögum er hægt að beita:
    - Viðvörðun og sekt; við fyrsta brot skal beita dagsektum að upphæð kr 2.500 fyrir hvern dag sem líður þangað til viðeigandi gögnum hefur verið skilað, að hámarki kr 50.000.
    - Áminning og sekt; við ítrekað brot skal beita dagsektum að upphæð kr 5.000 fyrir hvern dag sem líður þangað til viðeigandi gögnum hefur verið skilað, að hámarki kr 100.000.

- Stigatap; við alvarlegt og ítrekað brot er jafnframt heimilt að draga allt að 3 stig frá félaginu í deildarkeppninni.

Ítrekunarkvöð fellur niður ef tímamörk hafa verið uppfyllt í 3 ár samfleytt.

*c) Röng leyfisgögn.*

Félag, sem verður uppvíst að því að hafa lagt fram röng eða fölsuð gögn/skjöl með umsókn um þátttökuleyfi, skal sæta viðurlögum. Við ákvörðun þeirra skal taka mið af því hve alvarlegt brotið er. Eftirfarandi viðurlögum er hægt að beita:

- Viðvörðun og sekt, að upphæð allt að kr 100.000.
- Áminning og sekt, að upphæð allt að kr 200.000.
- Stigatap; ef brotið telst alvarlegt og vísitandi er jafnframt heimilt að draga allt að 6 stig frá félaginu í deildarkeppninni.
- Afturköllun þátttökuleyfis; við mjög alvarlegt og ítrekað brot getur KSÍ afturkallað þátttökuleyfi félagsins í deildinni, og hefur þar með heimild til að vísa félaginu úr deildinni til loka keppnistímabilsins. Jafnframt getur félagið ekki tekið þátt í Evrópukeppni. Félag, sem hefur verið vísað úr deild til loka keppnistímabils, skal leika einni deild neðar að ári.

*d) Forsendur sem leiða til þess að þátttökuleyfi er ekki veitt.*

Ef fram kemur að forsenda, sem skilyrðislaust skal uppfylla til þess að þátttökuleyfi sé veitt, er ekki uppfyllt hjá leyfisumsækjanda þegar leyfisgögn eru lögð fyrir leyfisráð, þá skal gefa leyfisumsækjanda eina viku til að leysa málið, og jafnframt beita viðurlögum samkvæmt grein 8.1b hér að ofan. Ef leyfisumsækjandi hefur ekki uppfyllt skilyrðið að þeim tíma loknum getur hann ekki hlotið þátttökuleyfi í viðkomandi deild. Það hefur eftirfarandi afleiðingar:

- Leyfisumsækjandi, sem ekki hlýtur þátttökuleyfi og hafði unnið sér þátttökurétt í Evrópukeppni á árinu, missir þann rétt. Rétturinn til þátttöku í Evrópukeppninni rennur þá til þess félags, sem var/verður næst þeim rétti út frá íþróttalegum árangri á sama keppnistímabili, skv. reglum UEFA.
- Leyfisumsækjandi í efstu deild, sem ekki hlýtur þátttökuleyfi, skal leika í 1. deild á keppnistímabilinu ef hann uppfyllir skilyrði til þátttökuleyfis í 1. deild, en ella taka sæti í 2. deild. Leyfisumsækjandi í 1. deild sem ekki hlýtur þátttökuleyfi skal leika í 2. deild á keppnistímabilinu.
- Ef sæti losnar í efstu deild vegna þess að þátttökuleyfi var hafnað skal liðið, sem féll úr deildinni árið áður og var í næstneðsta sæti, taka lausa sætið ef það uppfyllir skilyrði til þátttökuleyfis í efstu deild, en ella liðið sem varð í neðsta sæti. Ef sæti losnar í 1. deild skal liðið sem féll úr deildinni árið áður og var í næstneðsta sæti, taka lausa sætið ef það uppfyllir skilyrði til þátttökuleyfis í 1. deild, en ella liðið sem varð í neðsta sæti.

Ef þær aðstæður koma upp hjá leyfishafa á keppnistímabilinu eftir að þátttökuleyfi hefur verið veitt, að forsenda sem skal skilyrðislaust uppfyllt, og áður var uppfyllt, er það ekki lengur af sérstökum og/eða óviðráðanlegum ástæðum, þá skal leyfishafi tilkynna það strax til leyfisstjórnar KSÍ. KSÍ ákveður í slíku tilfelli viðurlög (sbr. grein 8.1b) og aðgerðir þannig að forsendan verði uppfyllt að nýju sem fyrst.

*e) Forsendur sem leiða til viðurlaga ef þær eru ekki uppfylltar.*

Ef forsenda, sem er skilgreind þannig að það leiðir aðeins til viðurlaga ef hún er ekki uppfyllt (sbr. greinar 16.2 og 16.3), er ekki uppfyllt skal taka mið af eftirfarandi viðurlögum:

- Fyrsta skipti, viðvörðun.
- Annað skipti, áminning og sekt að upphæð allt að kr 50.000.
- Eftir það, áminning og sekt að upphæð allt að kr 100.000.

Ítrekunarkvöð fellur niður ef forsendan hefur verið uppfyllt í 2 ár samfleytt.

*f) Frekari viðurlög.*

Frekari viðurlög geta átt við í sérstökum tilfellum, eins og að skylda félag til að senda réttindalausán þjálfara á þjálfaranámskeið til að afla sér tilskilinna réttinda innan ákveðinna tímamarka, o.s.frv.

- 8.2 *Aga- og úrskurðarnefnd KSÍ* ákveður viðurlög við einstökum brotum á leyfiskerfi KSÍ að fengnum tillögum frá leyfisstjórn. Mögulegt er að áfrýja þeim úrskurði til *áfrýjunardómstóls KSÍ*. Heimilt er að beita þeim viðurlögum sem fram koma í grein 8.1. Upphæðir skulu

endurskoðast reglulega af *stjórn KSÍ* og taka mið af verðlagsbreytingum. Breytingar skulu taka gildi við áramót.

### **Grein 9 – Leyfisferlið**

- 9.1 KSÍ sem leyfisveitanda ber að skilgreina leyfisferlið sem farið er í gegnum til að sannreyna hvort forsendur eru uppfylltar þannig að útgáfa þátttökuleyfis til leyfisumsækjanda sé byggð á traustum grunni.
- 9.2 Leyfisferlið skal hefjast við tímamörkin sem skilgreind eru af leyfisveitanda og því lýkur með því að listi, sem inniheldur m.a. upplýsingar um leyfisumsækjendur sem hafa farið í gegnum leyfisferlið og verið veitt þátttökuleyfi af leyfisnefndum KSÍ, er sendur af KSÍ til UEFA innan þeirra tímamarka sem UEFA hefur sett.
- 9.3 Leyfisferli KSÍ er skilgreint í viðauka III og skal því ferli fylgt.

### **Grein 10 – Matsferli**

- 10.1 Aðferðir við mat á upplýsingum sem fylgja umsóknum um þátttökuleyfi eru skilgreindar af leyfisveitanda, nema þær sem beitt skal til að sanna að fjárhagsforsendur séu uppfylltar. Þar skal fylgt þeim sérstöku matsferlum sem er lýst í viðauka VIII.

### **Grein 11 – Jafnræði og trúnaður**

- 11.1 Leyfisveitandi skal tryggja að jafnræðis sé gætt gagnvart öllum leyfisumsækjendum meðan á leyfisferlinu stendur.
- 11.2 Leyfisveitandi ábyrgist gagnvart leyfisumsækjanda fullan trúnað hvað varðar allar upplýsingar, sem lagðar eru fram meðan á leyfisferlinu stendur. Hver sá sem kemur að leyfisveitingamállum í leyfisferlinu, eða er ráðinn í slík störf af KSÍ, verður að undirrita yfirlýsingu um trúnað, hlutleysi og virðingu, áður en hann tekur til starfa.

## **Kafli 2 – Leyfisumsækjandi og þátttökuleyfi**

### **Grein 12 – Skilgreining á leyfisumsækjanda**

- 12.1 Leyfisumsækjandi getur aðeins verið knattspyrnufélag, þ.e. lögaðili sem er algjörlega ábyrgur fyrir knattspyrnuliði sem tekur þátt í efstu deild eða 1. deild Íslandsmóts meistaraflökks karla, og Evrópukeppni félagsliða sem liðið hefur unnið sér rétt til að taka þátt í með íþróttalegum árangri, sem er annað hvort:
  - a) viðurkenndur aðili að KSÍ, þ.e. aðildarfélag ÍSÍ eða knattspyrnudeild innan aðildarfélags ÍSÍ, eða
  - b) rekstrarfélag/hlutafélag sem félagið/knattspyrnudeildin hefur gert fullgildan samning við um rekstur meistaraflökks (knattspyrnurekstrarfélag).Leyfisumsækjandi skal eiga réttinn á að nota nafn og merki félagsins, en má ekki breyta nafni þess í auglýsinga- eða útbreiðsluskyni.
- 12.2 Aðildin að KSÍ/ÍSÍ og samningstengslin (ef þau eru til staðar) verða, við upphaf keppnistímabilsins sem sótt er um þátttökuleyfi fyrir, að hafa staðið yfir í a.m.k. þrjú ár. Sérhver breyting á lögformlegri stöðu félags eða rekstrarfélags/hlutafélags (þar með t.d. talin breyting á aðsetri, nafni eða lykileinkennum félags, eða færsla á eignarhlutum milli félaga) á þessu tímabili með það að markmiði að ýta undir árangur á íþróttalegum grunni og/eða að öðlast þátttökuleyfi en brýtur jafnframt í bága við íþróttaleg markmið keppni, telst vera breyting á aðild eða samningsformi (ef það er til staðar) með tilliti til þessa skilyrðis.

- 12.3 Leyfisumsækjandi, sem féll úr efstu deild á undangengnu keppnistímabili, skal uppfylla þær forsendur sem gilda í efstu deild og er þá í stöðu varafélags ef leyfisumsækjandi í efstu deild fær ekki þáttökuleyfi. Félag getur hafnað þessu formlega og skal það gert skriflega. Þá gengur þessi réttur til félagsins sem var í 3. sæti í 1. deild á undangengnu keppnistímabili, o.s.frv.

### Grein 13 – Almennar skyldur leyfisumsækjanda

- 13.1 Leyfisumsækjandi verður að standa skil á eftirfarandi til leyfisveitanda (KSÍ):
- a) öllum nauðsynlegum upplýsingum og/eða viðeigandi skjölum til að sýna fram á að allar skyldur séu uppfylltar sem leyfiskerfið hefur í för með sér, og
  - b) öðrum skjölum sem skipta máli fyrir ákvörðun um leyfisveitingu hjá leyfisveitanda.
- 13.2 Innifalið í þessu eru upplýsingar um reikningsskilaaðilann (-aðilana), sem leggur fram nauðsynlegar upplýsingar um knattspyrnuþáttinn, mannvirki, starfsmenn og stjórnun, lagahliðina og fjárhagshliðina.
- 13.3 Sérhver atburður sem á sér stað eftir að leyfisgögnunum hefur verið skilað til leyfisveitanda, og getur haft í för með sér verulega breytingu á þeirri stöðu og upplýsingum sem áður hafði verið skilað inn, skal strax tilkynntur til leyfisveitanda.

### Grein 14 – Þáttökuleyfi / Leyfi

- 14.1 Félögin, sem ávinna sér rétt til að leika í efstu deild eða 1. deild Íslandsmóts meistaraflokks karla, og í framhaldi af því í Evrópukeppnum félagsliða með íþróttalegum árangri (eða með háttvísi) á keppnistímabilinu, verða að fá þáttökuleyfi, sem gefið er út af KSÍ samkvæmt þessari reglugerð, nema grein 15 eigi við.
- 14.2 Félag, sem kemur í fyrsta skipti upp í 1. deild eftir að leyfiskerfi hefur verið komið á í deildinni, fær eins árs aðlögunartíma að leyfiskerfinu. Ef 5 ár eða meira eru liðin frá því að félagið var síðast uppi í 1. deild, getur það einnig sótt um sambærilegan aðlögunartíma.
- 14.3 Þáttökuleyfið rennur út án tilkynningar við lok keppnistímabilsins sem það var gefið út fyrir.
- 14.4 Þáttökuleyfi er ekki framseljanlegt.
- 14.5 Leyfisráð eða leyfisdómur geta svipt félag þáttökuleyfi ef:
- a) leyfishafi verður gjaldþrota og fer í skiptameðferð samkvæmt landslögum (ef hins vegar leyfishafi stefnir í gjaldþrot en fær greiðslustöðvun á keppnistímabilinu, og tilgangur greiðslustöðvunarinnar er að bjarga félaginu og starfsemi þess, þá ætti ekki að ógilda þáttökuleyfið),
  - b) einhver af skilyrðunum fyrir veitingu þáttökuleyfisins eru ekki lengur uppfyllt, eða
  - c) leyfishafinn brýtur gegn einhverri af þeim skyldum sem *Leyfisreglugerð KSÍ* kveður á um.
- 14.6 Strax og ljóst er að leyfissvipting sé framundan, þá er KSÍ skylt að tilkynna stjórn UEFA um það.

### Grein 15 – Sérstök heimild

- 15.1 Ef félag ávinnur sér þáttökurétt í Evrópukeppni með íþróttalegum árangri en hefur ekki farið í gegnum leyfisferli KSÍ fyrir efstu deild, þar sem það leikur ekki í efstu deild, eða hefur aðeins gengist undir þær kröfur sem gerðar eru til þáttökuleyfis í 1. deild, þá getur KSÍ fyrir hönd félagsins sótt um til UEFA að það gangist undir sérstakt leyfisferli, í samræmi við viðauka IV.
- 15.2 UEFA getur út frá slíkri óhefðbundinni umsókn veitt félaginu sérstaka heimild til að taka þátt í viðkomandi Evrópukeppni félagsliða. Slík undanþága nær þó aldrei nema til viðkomandi umsækjanda (félags) og keppnistímabilsins sem um er að ræða.

### Kafli 3 – Leyfisforsendur

#### Grein 16 – Almenn atriði

- 16.1 Til þess að hljóta leyfi til þátttöku í viðkomandi deild, eða taka þátt í Evrópukeppni á vegum UEFA verður félag að uppfylla allar forsendur sem eru skilgreindar í þessum kafla, nema annað komi fram í undirgreinum 2 og 3 hér á eftir.
- 16.2 Ef forsendur sem eru skilgreindar þessum kafla í greinum 22, 23, 26, 35, 39, 41, 42 og 43 eru ekki uppfylltar af félagi sem sækir um þátttökuleyfi í efstu deild karla, þá leiðir það ekki til þess að þátttökuleyfi verði hafnað heldur til viðurlaga samkvæmt grein 8.
- 16.3 Ef forsendur sem skilgreindar eru í þessum kafla í greinum 22, 23, 26, 32, 38, 39, 41, 42 og 43 eru ekki uppfylltar af félagi sem sækir um þátttökuleyfi í fyrstu deild karla, þá leiðir það ekki til þess að þátttökuleyfi verði hafnað heldur til viðurlaga samkvæmt grein 8. Forsendur skilgreindar í þessum kafla í greinum 19, 21, 30, 33, 35, 37 og 52 eiga ekki við 1. deild karla.

### KNATTSPYRNULEGAR FORSENDUR

#### Grein 17 – Áætlun um uppeldisstarf

- 17.1 Félag (leyfisumsækjandi) verður að vera með skriflega áætlun um knattspyrnulegt uppeldi frá 9 ára aldri sem KSÍ hefur samþykkt.
- 17.2 Áætlunin skal fjalla um eða innihalda a.m.k. eftirfarandi:
  - a) Markmið og tilgang knattspyrnuuppeldisins.
  - b) Skipulag unglíngastarfsins.
  - c) Starfslið (þjálfara, sjúkralið og annað starfslið) og lágmarkskröfur sem gerðar eru um menntun þess.
  - d) Aðstöðu sem er til umráða fyrir unglíngastarfið.
  - e) Fjárveitingar til unglíngastarfsins.
  - f) Þjálfunaráætlun fyrir mismunandi aldurshópa sem taka til hæfileikamótunar, tækniæfinga, taktískra æfinga og líkamsæfinga.
  - g) Kennslu í knattspyrnulögunum.
  - h) Fræðslu um forvarnir gegn lyfjamisnotkun
  - i) Sjúkraeftirlit með yngri leikmönnum eftir því sem þörf er á.
  - j) Endurskoðun áætlunar út frá árangri miðað við sett markmið.
  - k) Gildistíma áætlunar (minnst 3 ár en allt að 7 ár).
- 17.3 Áætlunin verður ennfremur að styðja markvisst við skólasókn yngri leikmanna, bæði skyldunám og frekari menntun, sbr. eftirfarandi:
  - a) Leyfisumsækjandi tryggir að sérhver yngri leikmaður sem fylgir uppeldisáætluninni geti jafnframt sótt skóla á skólaskylduárum eftir því sem lög gera ráð fyrir.
  - b) Leyfisumsækjandi tryggir að sérhver yngri leikmaður sem fylgir uppeldisáætluninni sé ekki hindraður í að halda áfram almennri menntun sinni (akademískri eða starfsmenntun).

#### Grein 18 – Yngri lið

- 18.1 Gerð er krafa um tiltekinn fjölda unglíngaliða hjá félagi, eða í umdæmi þess. Tengsl myndast ef félagið veitir fjárhagslegan og/eða tæknilegan stuðning við tengslalið sín og þau eru staðsett í sama umdæmi og félagið. Miða skal við eftirfarandi:
  - a) A.m.k. tvö (*eitt í 1. deild*) unglíngalið á aldrinum 15-19 ára (2. og 3. flokkur);
  - b) A.m.k. tvö unglíngalið á aldrinum 11-14 ára (4. og 5. flokkur);
  - c) A.m.k. eitt lið fyrir aldurinn 10 ára og yngri (6. flokkur).
- 18.2 Liðin í 2., 3., 4. og 5. flokki þurfa öll að taka þátt í unglíngakeppnum sem eru undir stjórn eða viðurkenndar af KSÍ. Leikmennirnir skulu vera skráðir hjá KSÍ.

Gert er ráð fyrir að lið í 6. flokki taki þátt í keppnum í miniknattspyrnu eftir því sem aðstæður leyfa og henta.

### **Grein 19 – Læknisskoðun leikmanna**

- 19.1 Leyfisumsækjandi í *efstu deild karla* tryggir að allir leikmenn hans sem eru gjaldgengir í meistaraflokki fari árlega í almenna læknisskoðun. Staðfesting læknis á að læknisskoðunin hafi farið fram skal lögð fram af leyfisumsækjanda með leyfisumsókn.
- 19.2 Leyfisumsækjandi, sem unnið hefur sér þátttökurétt í Evrópukeppni félagsliða, skal tryggja að allir leikmenn í meistaraflokki, sem eru gjaldgengir í mótinu, gangist undir læknisskoðun í samræmi við keppnisreglur í viðeigandi móti.

### **Grein 20 – Skráning leikmanna**

- 20.1 Allir leikmenn leyfisumsækjanda, þar með taldir leikmenn í yngri flokkum frá því almanaksári sem þeir verða 9 ára, skulu skráðir sem leikmenn hjá KSÍ, samkvæmt viðeigandi greinum í *reglugerð KSÍ um félagaskipti, samninga og stöðu leikmanna og félaga*, og samsvarandi FIFA-reglugerð.

### **Grein 21 – Skriflegur samningur við leikmenn**

- 21.1 Leikmenn leyfisumsækjanda í *efstu deild karla* skulu vera með skriflegan leikmannssamning (KSÍ-samning) við leyfisumsækjanda samkvæmt viðeigandi greinum í *reglugerð KSÍ um félagaskipti, samninga og stöðu leikmanna og félaga* og samsvarandi FIFA-reglugerð, og grein 23.4 í *reglugerð KSÍ um knattspyrnumót*.

### **Grein 22 – Dómgæsla og knattspyrnulögin**

- 22.1 Leyfisumsækjandi verður að sýna fram á að a.m.k. fyrirliði meistaraflokks, aðalþjálfari meistaraflokks og yfirþjálfari unglिंगastarfs hafi sótt fundi eða kynningu um dómgæslu og knattspyrnulögin á vegum KSÍ á undangengnu ári, þ.e. á árinu á undan því sem sótt er um leyfi fyrir.

### **Grein 23 – Jafnrétti kynþátta**

- 23.1 Leyfisumsækjandi skal móta stefnu um hvernig glíma skuli við kynþáttamisrétti í knattspyrnu og hvers kyns fordóma. Taka skal mið af 10 þrepa áætlun UEFA um kynþáttamisrétti í *Reglugerð UEFA um öryggi og gæslu á leikvöngum*. Stefnuna skal birta opinberlega á vefsíðu leyfisumsækjanda (og/eða með öðrum viðeigandi hætti).

## **MANNVIRKJAFORSENDUR**

### **Grein 24 - Leikvangur – keppnisvöllur félags í Evrópukeppni**

- 24.1 Leyfisumsækjandi verður að hafa aðgang að leikvangi sem uppfyllir öll lágmarksskilyrði sem sett eru fram í *Reglugerð KSÍ um knattspyrnuleikvanga*. Þá þarf hann að vera innan yfirráðasvæðis KSÍ og vera vottaður af KSÍ.

- 24.2 Ef leyfisumsækjandi er ekki eigandi leikvangsins verður hann að geta lagt fram skriflegan samning við eiganda leikvangsins sem það hyggst nota.
- 24.3 Það verður að vera tryggt að hægt sé að nota leikvanginn (leikvangana) fyrir heimaleiki í deildakeppni og í Evrópukeppnum félagsliða á leyfistímabilinu.
- 24.4 Sá leikvangur, sem leyfisumsækjandi notar til keppni (eigin leikvangur eða leigður / lánsleikvangur) fyrir heimaleiki sína verður að uppfylla þær kröfur sem settar eru fram í *Reglugerð KSÍ um knattspyrnuleikvanga*. Fyrir keppni í efstu deild karla og í Evrópukeppnum félagsliða er gerð krafa um að leikvangurinn uppfylli kröfur samkvæmt KSÍ flokki B (UEFA flokkur 2). Fyrir keppni í 1. deild karla er gerð krafa um að leikvangurinn uppfylli kröfur samkvæmt KSÍ flokki C.
- 24.5 Ef leikvangur leyfisumsækjanda uppfyllir ekki skilyrði fyrir leiki í Evrópukeppnum félagsliða, t.d. ef tímabundnar undanþágur frá skilyrðum um áhorfendasvæði valda því að eigin völlur er ekki enn fullnægjandi fyrir slíka leiki, eða ef vænst er meiri aðsóknar en sætarými leyfir á eigin velli, o.s.frv., þá verður félagið að hafa aðgang að öðrum leikvangi fyrir Evrópuleiki. Samningurinn um notkun hans verður að tryggja að völlinn megi nota fyrir heimaleiki í Evrópukeppni sem félagið hefur unnið sér rétt til að taka þátt í á leyfistímabilinu. Leikvangurinn verður ávallt að uppfylla öll skilyrði í *Reglugerð KSÍ um knattspyrnuleikvanga*, fyrir KSÍ flokk B (UEFA flokkur 2). Ef um kvöldleik er að ræða, þegar birta er ekki næg, skal leikvangurinn búinn flóðljósum í samræmi við reglur UEFA.
- 24.6 KSÍ mun tryggja að Laugardalsvöllur uppfylli öll sett skilyrði fyrir KSÍ flokk A (UEFA flokkur 3). KSÍ býður hann til notkunar fyrir öll félög sem eru í þeirri stöðu að þurfa annan völl fyrir Evrópuleiki, þannig að hann geti þjónað sem fastur varavöllur í Evrópukeppnum.

## **Grein 25 – Æfingaaðstaða – tiltæk fyrir félag**

- 25.1 Leyfisumsækjandi verður að hafa æfingaaðstöðu tiltæka allt árið.
- 25.2 Ef leyfisumsækjandi er ekki löglegur eigandi æfingaaðstöðunnar, þá verður hann að geta lagt fram skriflegan samning við eiganda (eigendur) æfingaaðstöðu.
- 25.3 Það verður að vera tryggt að æfingaaðstaðan sé aðgengileg á komandi leyfistímabili fyrir öll lið félagsins sem taka þátt í Íslandsmóti eða opinberu héraðsmóti.

## **Grein 26 – Æfingaaðstaða fullnægjandi fyrir öll lið**

- 26.1 Leyfisumsækjandi verður að hafa fullnægjandi æfingaaðstöðu samþykkt af KSÍ sem uppfyllir þarfir samþykkrar æfingastefnu (grein 17). Tryggja þarf viðunandi æfingaaðstöðu fyrir öll lið leyfisumsækjanda allan ársins hring, og skal henni lýst í leyfisumsókn (húsnæði/vellir og fjöldi æfinga).
- 26.2 Eftirfarandi skal líta á sem lágmarksviðmið, sem þó er heimilt að víkja frá í sérstökum tilvikum með samþykki KSÍ. Hverjum aldursflokki skulu tryggðir:
- að vetrarlagi a.m.k. 2 æfingatímar í viku innanhúss í íþróttahúsi með sal af lágmarksstærð, 15 x 30 fermetra, og gólfi með dúk, parket, knattspyrnugrasi eða öðru viðeigandi efni,
  - að sumarlagi a.m.k. 3 æfingatímar í viku utanhúss á velli, sem er eigi minni en hálfur keppnisvöllur, lagður grasi eða knattspyrnugrasi (ef aðstæður leyfa), ella á góðum malarvelli.
  - Búningsaðstaða skal duga fyrir þá, sem stunda æfingar hjá félaginu í viðkomandi aldursflokki, en almennt skal miða við að búningsklefi sé ekki minni en 20 fermetrar og minnst 5 sturtur.
  - Gerð er krafa um lágmarksútbúnað vegna skyndihjálpar, þ.e. að lyfjaskápur, sjúkrabörur, ábreiður, koddar og annað sambærilegt sé tiltækt.

**STARFSFÓLKS OG STJÓRNUNAR FORSENDUR****Grein 27 – Skrifstofa félags**

- 27.1 Leyfisumsækjandi í *efstu deild karla* skal hafa skrifstofu, a.m.k. 10 fermetra, fyrir framkvæmdastjóra / starfsmann og aðra aðila félagsins, s.s. stjórn, þjálfara, leikmenn og annað starfslið við stjórnun. Skrifstofan verður að vera búin nauðsynlegum tæknibúnaði til að hafa samskipti við KSÍ og aðra. Meðal nauðsynlegs búnaðar er sími, GSM-sími, bréfasími, tölvupóstfang, vefsíða, o.s.frv. Skrifstofan skal vera opin að jafnaði a.m.k. 4 tíma á dag að sumarlagi og 2 tíma á dag að vetrarlagi, og þannig að þjónusta sé fullnægjandi.
- 27.2 Leyfisumsækjandi í *1. deild karla* skal hafa skrifstofu fyrir framkvæmdastjóra / starfsmann og aðra aðila félagsins, s.s. stjórn, þjálfara, leikmenn og annað starfslið við stjórnun. Skrifstofan verður að vera búin nauðsynlegum tæknibúnaði til að hafa samskipti við KSÍ og aðra. Meðal nauðsynlegs búnaðar er sími, GSM-sími, bréfasími, tölvupóstfang, vefsíða, o.s.frv. Skrifstofan skal vera opin að jafnaði a.m.k. 2 tíma á dag að sumarlagi, og a.m.k. 4 tíma í viku að vetrarlagi.

**Grein 28 – Framkvæmdastjóri / starfsmaður**

- 28.1 Leyfisumsækjandi í *efstu deild karla* skal hafa framkvæmdastjóra / starfsmann í fullu starfi á ársgrundvelli sem er ráðinn af stjórn félagsins. Hann skal ábyrgur fyrir daglegum rekstri þess. Réttindum og skyldum framkvæmdastjóra skal lýst í samningi eða starfsskilmálum, þar sem fram kemur nauðsynlegt umboð hans til að koma fram fyrir hönd félagsins.
- 28.2 Leyfisumsækjandi í *1. deild karla* skal hafa starfsmann sem er ráðinn af stjórn félagsins. Hann skal ábyrgur fyrir daglegum rekstri þess. Réttindum og skyldum starfsmanns skal lýst í samningi eða starfsskilmálum, þar sem fram kemur nauðsynlegt umboð hans til að koma fram fyrir hönd félagsins. Ekki er gerð krafa um að starfsmaðurinn sé í fullu starfi. Mælt er með að hann sé a.m.k. í hálfu starfi, en heimilt er að sjálfboðaliði gegni starfinu.

**Grein 29 – Fjármálastjóri**

- 29.1 Leyfisumsækjandi tilnefnir fjármálastjóra / gjaldkera, sem er ábyrgur fyrir fjármálum félagsins (bókhaldi, undirbúningi fjárhagsgagna, o.s.frv.).
- 29.2 Fjármálastjórinn verður að hafa fjármálamenntun og þekkingu, t.a.m.:  
- háskólagráðu í viðskiptafræði, hagfræði eða endurskoðun,  
- viðskiptafræðigráðu frá tækniskóla eða sambærilega menntun, eða  
- a.m.k. 3 ára reynslu við fjármálastjórn fyrirtækis.
- 29.3 Fjármálastjórinn getur annaðhvort verið:  
a) stjórnarmaður, eða  
b) utanaðkomandi einstaklingur/félagi/fyrirtæki, skipaður af félaginu með skriflegum samningi um skilgreint verkefni.
- 29.4 KSÍ mælir með því að fjármálastjóri sé hæfur einstaklingur (þ.e. endurskoðandi, sem er aðili að fagfélagi endurskoðenda), eða hafi nokkurra ára reynslu í þessum efnum (“viðurkennda hæfni”).

**Grein 30 – Fjölmiðlafulltrúi**

- 30.1 Leyfisumsækjandi í *efstu deild karla* verður að tilnefna fjölmiðlafulltrúa sem er ábyrgur fyrir fjölmiðlamálum. Hann verður að vera tiltækur fjölmiðlum á öllum heimaleikjum félagsins. Hann þarf ekki að vera launaður starfsmaður félagsins og er ekki endilega talsmaður félagsins út á við.

- 30.2 Gerð er krafa um að fjölmiðlafulltrúinn uppfylli að lágmarki einhver af eftirfarandi skilyrðum um menntun eða reynslu í fjölmiðlun:
- Sé með menntun í fjölmiðlun.
  - Hafi sótt námskeið um fjölmiðlun hjá KSÍ eða aðila sem KSÍ mælir með.
  - Sé með “viðurkenningu um hæfni” sem KSÍ samþykkir, byggðri á a.m.k. eins árs reynslu í slíkum málum.
- 30.3 Verkefni hans gætu verið að (dæmi):
- Dreifa upplýsingum um bæði lið fyrir leiki, meðan á þeim stendur og að þeim loknum (leikmannaskrá, úrslit, markaskorarar, o.s.frv.).
  - Skipuleggja viðtöl við leikmenn og þjálfara að leik loknum.
  - Skipuleggja reglulega fréttamannafundi fyrir keppnistímabilið og meðan á því stendur.
  - Skipuleggja túlkun (ef þörf er á) vegna fréttamannafunda fyrir alþjóðaleiki.
  - Útbúa reglulega tilkynningar til fjölmiðla um félagið.

### Grein 31 – Læknir

- 31.1 Félagið skal hafa í þjónustu sinni a.m.k. einn lækni. Verkefni hans eru m.a.:
- Að sjá til þess að viðeigandi ráðstafanir séu gerðar til að leikmenn félagsins fái sem besta sjúkrameðferð á æfingum og í leikjum.
  - Eftirlit og ráðgjöf við meistaraflokk félagsins vegna meiðsla leikmanna og líkamsástands þeirra.
  - Eftirlit og ráðgjöf við meistaraflokk félagsins vegna lyfjanotkunar leikmanna.
  - Stefnuátöku í forvörnum gegn lyfjamisnotkun hjá leikmönnum á vegum félagsins.
- 31.2 Læknirinn verður að vera með gilt starfsleyfi frá heilbrigðisyfirvöldum.

### Grein 32 - Sjúkraþjálfari

- 32.1 Leyfisumsækjandi skal hafa í þjónustu sinni a.m.k. einn sjúkraþjálfara. Hann ber ábyrgð á sjúkraþjálfun og ráðgjöf við nudd hjá meistaraflokki á æfingum og í leikjum hjá félaginu. Jafnframt skal hann vinna að forvörnum vegna meiðsla og að fræðslu leikmanna og þjálfara um íþróttameiðsli, orsök þeirra og afleiðingar, og að öðrum tengdum verkefnum.
- 32.2 Sjúkraþjálfarinn verður að vera með gilt starfsleyfi frá heilbrigðisyfirvöldum.

### Grein 33 – Öryggisstjóri

- 33.1 Leyfisumsækjandi í *efstu deild karla* verður að tilnefna öryggisstjóra sem er ábyrgur fyrir öryggis- og eftirlitsmálum í heimaleikjum félagsins. Hann þarf ekki að vera launaður starfsmaður félagsins.
- 33.2 Gerð er krafa um að öryggisstjóri uppfylli að lágmarki einhvert af eftirtöldum skilyrðum:
- Sé með menntun sem lögreglumaður eða almennur eftirlitsmaður.
  - Hafi farið á námskeið um öryggis- og eftirlitsmál hjá KSÍ eða aðila sem KSÍ mælir með.
  - Sé með “viðurkenningu um hæfni” sem KSÍ samþykkir, byggðri á námskeiði á vegum KSÍ og a.m.k. eins árs reynslu í eftirlits- og öryggismálum.
- 33.3 Verkefni öryggisstjóra geta verið að (dæmi):
- Setja lágmarksreglur um öryggi.
  - Vera í nánu sambandi við stuðningsmenn félagsins og kynna sér siði þeirra og venjur.
  - Vinna með lögreglu og öðrum yfirvöldum að öryggi og gæslu.
  - Halda skrá yfir varhugaverða einstaklinga.
  - Ráðgast við aðra öryggisstjóra félaga, félög stuðningsmanna, lögreglu, o.s.frv., í tengslum við heimaleiki og útileiki.
  - Bera ábyrgð á rýmingaráætlun og öryggis- og gæsluáætlun félagsins í samráði við yfirvöld.

- Bera ábyrgð á neyðarskipulagi læknishjálpar og sjúkrahúsa þ.á.m. reglulegri prófun neyðarskipulags með óháðu endurmati og skýrslugerð.
- Þróa neyðarstjórnaráætlunar.
- Sjá um reglulega, óháða prófun og endurmat á öllum öryggisviðmiðum.
- Bera ábyrgð á ráðningu og þjálfun gæslumanna.

### Grein 34 - Gæslumenn

- 34.1 Leyfisumsækjandi verður að ráða nægilega marga gæslumenn eða öryggisverði til starfa í heimaleikjum. KSÍ og löggæsluyfirvöld á staðnum, í samstarfi við öryggisstjóra félagsins, ákveða fjölda gæslumanna og nauðsynlega hæfni þeirra. Lágmarksfjöldi í efstu deild er 5, en 3 í 1. deild.
- 34.2 Gæslumenn (karlar og konur) hafa m.a. eftirfarandi verkefni og skyldur:
- Sjá um öryggisskoðun fyrir leiki af hálfu öryggisstjóra.
  - Tilkynna öryggisstjóra um alla hugsanlega bresti eða atriði sem gætu haft áhrif á öryggi leikvangsins.
  - Stjórna og beina áhorfendum sem eru að koma eða fara frá leikvangi svo jafnt flæði fólks sé örugglega tryggt.
  - Umsjón starfsmannainngangs, útganga, lóðar og annarra svæða eins og þörf krefur til að hægt sé stjórna komu og brottför áhorfenda.
  - Fylgjast með og bregðast við ástandi mannfjölda, s.s. álagi og sveiflum, til að greiða fyrir öruggu streymi áhorfenda og til að forðast troðning.
  - Aðstoða neyðarþjónustu eftir þörfum.
  - Veita skyndihjálpar til hæfur sjúkraliði/læknir er tiltækur.
  - Bregðast við atvikum, rannsaka beiðnir eða neyðarástand, hringja viðvörunarþjöllum og grípa til viðeigandi bráðaaðgerða samkvæmt fyrirmælum öryggisstjóra.
  - Sjá um sérstök verkefni í neyð eða samkvæmt fyrirmælum öryggisstjóra eða viðeigandi neyðarþjónustu.

### Grein 35 – Tengiliður við stuðningsmenn

- 35.1 Leyfisumsækjandinn verður að hafa á að skipa tengilið við stuðningsmenn.
- 35.2 Tengiliður við stuðningsmenn skal sækja reglulega boðaða fundi hjá stjórn félagsins, og hafa samstarf við öryggisstjóra um gæslu og öryggisatriði.

### Grein 36 – Aðalþjálfari meistaraflokks

- 36.1 Leyfisumsækjandi verður að hafa skipað aðalþjálfara sem er ábyrgur fyrir knattspyrnulegri stjórnun meistaraflokks félagsins. Hann ber faglega ábyrgð á starfi og árangri flokksins.
- 36.2 Hann verður að uppfylla a.m.k. eftirfarandi kröfur um menntun:
- a) KSÍ A (UEFA A) þjálfaragráðu (æðsta þjálfaragráða KSÍ), eða þjálfaragráðu sem metin er sem sambærileg (og viðurkennd af UEFA sem slík), eða
  - b) KSÍ B (UEFA B) þjálfaragráðu og lokið stigi KSÍ VI, eða þjálfaragráðu sem metin er sem sambærileg (og viðurkennd af UEFA sem slík), og sækja nauðsynleg námskeið hjá KSÍ til að geta lokið KSÍ A þjálfaragráðu eins fljótt og unnt er miðað við framboð KSÍ á námskeiðum, eða

### Grein 37 – Aðstoðarþjálfari meistaraflokks

- 37.1 Leyfisumsækjandi í efstu deild karla verður að hafa skipað aðstoðarþjálfara meistaraflokks sem er aðalþjálfari til aðstoðar við knattspyrnulega stjórnun keppnisliðs félagsins.

37.2 Hann verður a.m.k. að uppfylla eftirfarandi kröfur um menntun:

- a) KSÍ B (UEFA B) þjálfaragráðu, eða þjálfaragráðu sem metin er sem sambærileg (og viðurkennd af UEFA sem slík), eða
- b) lokið þjálfaranámskeiðum KSÍ I og II og jafnframt sækja nauðsynleg námskeið til að geta lokið KSÍ B þjálfaragráðu eins fljótt og unnt er miðað við framboð KSÍ á námskeiðum.

### Grein 38 – Yfirþjálfari unglिंगastarfs

38.1 Leyfisumsækjandi skal hafa skipað yfirþjálfara unglिंगastarfs, sem er ábyrgur fyrir knattspyrnulegu uppeldi í yngri flokkum félagsins, m.a. daglegum rekstri þess og tæknihliðinni.

38.2 Hann verður að:

- a) vera með a.m.k. KSÍ A (UEFA A) þjálfaragráðu eða þjálfaragráðu sem metin er sem sambærileg (og viðurkennd af UEFA sem slík), eða
- b) KSÍ B (UEFA B) þjálfaragráðu og lokið stigi KSÍ VI, eða þjálfaragráðu sem metin er sem sambærileg (og viðurkennd af UEFA sem slík), og sækja nauðsynleg námskeið hjá KSÍ til að geta lokið KSÍ A þjálfaragráðu eins fljótt og unnt er miðað við framboð KSÍ á námskeiðum.

### Grein 39 – Unglingaþjálfarar

39.1 Leyfisumsækjandi verður að hafa minnst einn þjálfara fyrir hvern aldursflokk 12 ára og eldri hjá félaginu, þ.e. 2., 3. og 4. flokk, sem hefur lokið KSÍ B (UEFA B) þjálfaragráðu, og er ábyrgur fyrir flokknum og knattspyrnulegu uppeldi í honum. Þjálfari 2. flokks skal að auki hafa lokið stigi KSÍ V. Aðrir þjálfarar sem fást við þjálfun þessara flokka skulu a.m.k. hafa lokið stigi KSÍ II.

39.2 Þá verður félagið að hafa minnst einn þjálfara fyrir hvern aldursflokk yngri iðkenda en 12 ára, þ.e. 5. og 6. flokk. Þjálfarar í 5. og 6. flokki skulu a.m.k. hafa lokið stigi KSÍ II. Aðrir þjálfarar sem fást við þjálfun þessara flokka skulu a.m.k. hafa lokið stigi KSÍ I.

39.3 Almenn er ekki gert ráð fyrir að sami þjálfari geti verið ábyrgur fyrir meira en tveimur aldursflokkum.

### Grein 40 – Almenn ákvæði varðandi menntun þjálfara og samræmi við þjálfarasáttmála UEFA

40.1 Handhafi nauðsynlegs þjálfaraskírteinis frá KSÍ (UEFA), samanber greinar 36-39, er talinn þjálfari sem, í samræmi við kröfur UEFA um verklag eins og þær eru settar fram í *Þjálfarasáttmála UEFA*, verður

- a) að hafa hlotið þjálfaraskírteini UEFA gefið út af KSÍ; eða
- b) að hafa lokið a.m.k. helmingi námskeiða sem falla undir viðeigandi þjálfaragráðu og jafnframt hafa skráð sig til að sækja nauðsynleg námskeið til að geta lokið henni eins fljótt og unnt er miðað við framboð KSÍ á námskeiðum.

40.2 Ef réttindi KSÍ verða aukin síðar og heimild veitt til að útskrifa þjálfara með þjálfaragráðu KSÍ Pró (UEFA Pro), í samræmi við *þjálfarasáttmála UEFA* (þ.e. aukin frá A gráðu upp í Pró gráðu), þá gildir eftirfarandi:

- a) Með tilliti til ákvæðisins í grein 40.1 að ofan, þá hækka kröfurnar til þjálfara upp í næstu gráðu fyrir ofan það sem áður var á þriðja leyfisári eftir að KSÍ hefur fengið þessa viðurkenningu staðfesta af viðeigandi aðila hjá UEFA, og verða þetta nýjar skylduforsendur fyrir leyfisumsækjendur. Eftir aðlögunartímabilið þurfa þjálfarar að hafa fengið KSÍ skírteini um þessar æðri þjálfaragráðu til að uppfylla setta forsendu.
- b) Með tilvísun til greinar 40.1b getur aðlögun að þessu aðeins átt við þegar þjálfari er að afla sér KSÍ Pró gráðu, ella telst forsenda ekki uppfyllt.

- 40.3 Þó að KSÍ hafi efnt til samvinnu við annað knattspyrnusamband í samræmi við *þjálfarasáttmála UEFA* til að geta gefið þjálfurum sínum kost á Pró þjálfaragráðu, þá hefur það ekki áhrif með tilliti til greinar 40.2.
- 40.4 UEFA áskilur sér þó rétt til að skoða einstök tilfelli, sbr. greinar 40.2 og 40.3, og taka ákvarðanir í samræmi við það mat sem út úr því kemur.
- 40.5 Allir þjálfarar með réttindi verða að vera skráðir hjá KSÍ.

### **Grein 41 – Réttindi og skyldur**

- 39.1 Réttindi og skyldur starfsliðs sem er skilgreint í greinum 28-39 skulu skilgreind skriflega.

### **Grein 42 – Skylda um endurráðningu á leyfistímabilinu**

- 42.1 Ef starf sem er skilgreint í greinum 28-39 losnar á keppnistímabilinu (leyfistímabilinu) þá ber leyfishafa að tryggja að við starfinu taki einstaklingur sem fullnægir þeim kröfum sem gerðar eru til starfsins, innan 60 daga að hámarki.
- 42.2 Ef starf sem er skilgreint í greinum 28-39 losnar á keppnistímabilinu (leyfistímabilinu) vegna veikinda eða slyss getur leyfisveitandi framlengt 60 daga tímabilið, en þó aðeins ef augljóst er að viðeigandi starfsmaður getur ekki tekið aftur við starfinu af heilbrigðisástæðum.
- 42.3 Leyfishafi skal tilkynna þarf KSÍ um endurráðninguna strax, eða eigi síðar en innan viku.

### **Grein 43 – Vefsíða og umsjón hennar**

- 43.1 Leyfisumsækjandi þarf að vera faglegur og nútímalegur í stjórnun sinni. Hann þarf því að halda úti vefsíðu þar sem helstu upplýsingar um félagið og starfsemi þess koma fram, og nauðsynleg þjónusta við félagsmenn og aðra stuðningsmenn. Vefsíðan þarf að vera aðgengileg öllum aðilum sem þurfa á þessari þjónustu að halda. Jafnframt þarf að vera umsjónarmaður á vegum hans sem er ábyrgur fyrir þróun og viðhaldi vefsíðunnar.

## **LAGALEGAR FORSENDUR**

### **Grein 44 – Yfirlýsing um að virða reglur sem gilda vegna þátttöku í Evrópukeppni**

- 44.1 Leyfisumsækjandi verður að staðfesta með löggildri yfirlýsingu að hann:
- a) muni ávallt viðurkenna og virða lög, reglugerðir og ákvarðanir FIFA, UEFA og KSÍ, og viðurkenni jafnframt dómsvald Íþróttadómstólsins í Lausanne (CAS) eins og kveðið er á um í viðeigandi greinum í lögum UEFA,
  - b) muni taka þátt í keppnum sem eru á vegum KSÍ eða viðurkenndar af KSÍ (Íslandsmót, bikarkeppnir, o.s.frv.),
  - c) muni taka þátt í alþjóðlegum keppnum viðurkenndum af UEFA. Til að taka af allan vafa þá nær þetta ákvæði ekki yfir vináttuleiki,
  - d) muni tilkynna leyfisveitanda strax um sérhverja umtalsverða breytingu, atburð eða skilyrði, sem hefur mikla fjárhagslega þýðingu,
  - e) muni hlíta og fylgja ákvæðum og skilyrðum *Leyfisreglugerðar KSÍ*.
  - f) muni hlíta og fylgja ákvæðum og skilyrðum *Reglugerðar UEFA um þáttökuleyfi og fjárhagslega háttvísi*.
  - f) tryggi að öll framlögð gögn til KSÍ séu fullgerð og rétt,
  - g) gefi hæfu leyfisveitingavaldi heimild til að skoða gögn og leita allra upplýsinga sem nauðsynlegar eru til útgáfu þáttökuleyfisins, hjá yfirvöldum eða fyrirtækjum sem heimildir eru um samkvæmt landslögum.

- h) viðurkenni rétt UEFA til að gera skyndikannanir á Íslandi samkvæmt grein 66.
- 44.2 Þessi staðfesting skal lögð fram með formlegri undirskrift sem er ekki eldri en þriggja mánaða við afhendingu leyfisgagna til leyfisveitanda.

#### **Grein 45 – Lágmarks lagalegar upplýsingar**

- 45.1 Leyfisumsækjandi verður að láta KSÍ í té afrit af núgildandi lögum félags / knattspyrnurekstrarfélags. Lögin skal jafnframt birta á vefsíðu félagsins.
- 45.2 Ef það hefur ekki komið fram í skjölum samkvæmt grein 45.1, þá verður leyfisumsækjandi að láta KSÍ í té upplýsingar, annað hvort með listun úr opinberri skrá (t.d. viðskiptaskrá, félagaskrá), eða listun úr félagaskrá KSÍ/ÍSÍ með eftirfarandi upplýsingum um félagið:
- a) nafn,
  - b) aðsetur (heimilisfang),
  - c) lögformlega uppbyggingu,
  - d) lista yfir lögilda fulltrúa (fullt nafn og heimilisfang), og
  - e) gerð undirskriftar sem krafist er fyrir formlegar athafnir (einstakar, sameiginlegar, o.s.frv.).

#### **Grein 46 – Skriflegur samningur við knattspyrnuhlutafélag**

- 46.1 Ef leyfisumsækjandinn er knattspyrnurekstrarfélag, sbr. grein 12.1b sem félagið/knattspyrnudeildin hefur gert samning við um rekstur meistaraflokks, þarf samningurinn að vera samþykktur af stjórn KSÍ.
- 46.2 Eftirfarandi a.m.k. skal koma fram í samningnum:
- a) Knattspyrnurekstrarfélagið, hér eftir nefnt fyrirtækið, skal gangast undir og hlíta lögum, reglugerðum og ákvörðunum FIFA, UEFA og KSÍ, eins og þau eru á hverjum tíma.
  - b) Fyrirtækið hefur ekki rétt til þess að láta réttinn til að taka þátt í mótum innanlands eða á alþjóðavettvangi ganga til þriðja aðila.
  - c) Réttur fyrirtækisins til að taka þátt í keppnunum fellur niður ef félagið, sem samið var við, er ekki lengur meðlimur í KSÍ/ÍSÍ.
  - d) Staðfesting (t.d. hluthafaskrá) á því að félagið, sem er skráður meðlimur KSÍ, hafi meirihluta atkvæða í fyrirtækinu, sbr lög KSÍ. Fyrirtækið má heldur ekki vera í beinni eða óbeinni eigu aðila sem er með ráðandi áhrif yfir öðru skráðu félagi eða fyrirtæki sem hefur rétt á að taka þátt í sömu deild.
  - e) Ef fyrirtækið verður gjaldþrota eða fer í skiptameðferð gengur rétturinn til að taka þátt í mótum innanlands eða á alþjóðavettvangi aftur til aðildarfélagsins sem er skráður aðili að KSÍ/ÍSÍ. Ef fyrirtækið hefur þegar fengið þátttökuleyfi, þá getur leyfið ekki gengið til baka til félagsins. Aðeins rétturinn til að sækja um þátttökuleyfi á næsta keppnistímabili gengur til félagsins.
  - f) KSÍ verður að samþykkja nafnið sem fyrirtækið hyggst nota við þátttöku í mótum innanlands.
  - g) Fyrirtækið verður að skila gögnum, upplýsingum og álitum sem krafist er af viðurkenndum innlendum eða erlendum dómstólum eða úrskurðarnefndum (CAS), ásamt nauðsynlegum gögnum vegna þátttöku í mótum innanlands og/eða erlendis.
- 46.3 Samningurinn milli aðilanna og sérhver breyting á honum skal samþykktur af stjórn KSÍ, eða þeirri nefnd sem stjórn KSÍ felur verkefnið, til að taka gildi.

#### **FJÁRHAGSLEGAR FORSENDUR**

##### **Grein 47 – Reikningsskilaaðili**

- 47.1. KSÍ skilgreinir reikningsskilaaðilann (-aðilana) í samræmi við lög KSÍ og reglugerðir og í samræmi við íslenska löggjöf með tilliti til þess hvaða fjárhagsupplýsingar þarf að leggja fram.

- KSÍ metur hvort leyfisumsækjandi hafi valið sér rétt form fyrir leyfiskerfið, og getur farið fram á frekari upplýsingar ef nauðsynlegt er.
- 47.2 Ef leyfisumsækjandi er fyrirtæki (knattspyrnurekstrarfélag), sbr. grein 12.1b, þá verður að leggja fram fyrir leyfisveitanda (KSÍ) fjárhagsupplýsingar sem ná bæði yfir rekstarfélagið og félagið sem er aðili að KSÍ (t.d. sameiginlegan ársreikning eins og um eitt félag/fyrirtæki væri að ræða). Þá skal með leyfisumsókn leggja fram myndrænt skema sem sýnir tengslin og samstæðuna, sem er staðfest af stjórn félagsins. Skemað verður að upplýsa um dótturfélög (ef einhver eru) og tengda aðila.
- 47.3 Almennt er ekki gert ráð fyrir að leyfisumsækjandi á Íslandi sé með yferráð á dótturfélagi /-félögum. Ef staðan er samt slík, þá skulu sameiginleg fjárhagsgögn útbúin (samstæðuársreikningur) og lögð fram til KSÍ eins og um væri að ræða eitt félag/fyrirtæki. Fylgja skal leiðbeiningum sem fram koma í grein 46 og viðauka VIIB í *Reglugerð UEFA um leyfiskerfi félaga og fjárhagslega háttvísi*.
- 47.4 Allar greiðslur til leikmanna byggðar á samningum eða lagalegum skyldum, allur kostnaður/tekjur við kaup/sölu á leikmanni, og allar tekjur tengdar aðgangseyri leikja, skulu koma fram í bókhaldi reikningskilaaðilans.

#### **Grein 48 - Endurskoðaður ársreikningur**

- 48.1 Án tillits til lagaumhverfis leyfisumsækjanda skal útbúa ársreikning ~~og endurskoða~~ samkvæmt íslenskri löggjöf, en með sundurliðun um sértæka knattspyrnulega þætti samkvæmt reglugerð þessari. Almanaksárið er bókhaldsárið. Hjá félögum í efstu deild skal ársreikningurinn endurskoðaður í samræmi við alþjóðlega endurskoðunarstaðla og til að fá samþykki leyfisveitanda verður áritun endurskoðanda að vera án fyrirvara og án ábendingar um rekstrarhæfi. Hjá félögum í 1. deild er fullnægjandi að áritun endurskoðanda sé könnunaráritun (ISRE 2400).
- 48.2 Ársreikningurinn skal endurskoðaður af óháðum löggiltum endurskoðanda, sbr. viðauka V og skilgreiningu í *lögum um endurskoðendur, nr. 79/2008*.
- 48.3 Ársreikningurinn skal samanstanda af:  
rekstrarreikningi,  
efnahagsreikningi,  
sjóðstreymi,  
skýringum, þ.e. samantekt á helstu bókhaldsaðferðum og öðrum skýringum, og  
skýrslu stjórnar.
- 48.4 Ársreikningurinn skal uppfylla lágmarkskröfur um upplýsingar og bókhald eins og þær eru settar fram í viðaukum VI og IX, og tölur frá næsta bókhaldsári á undan settar fram til samanburðar.
- 48.5 Ef ársreikningurinn uppfyllir ekki lágmarkskröfur um upplýsingar og bókhald, samanber grein 48.4, þá verður leyfisumsækjandi, til að mæta kröfunni um lágmarksupplýsingar, að veita nauðsynlegar viðbótarupplýsingar fyrir tilsettan tíma, endurskoðaðar af löggiltum endurskoðanda, sbr. viðauka V.

#### **Grein 49 - Engin vanskil við knattspyrnufélög vegna félagaskipta**

- 49.1 Leyfisumsækjandi þarf að sýna fram á að skuldir hans við önnur knattspyrnufélög vegna félagaskipta séu í ekki í vanskilum um áramótin (31. des.) fyrir leyfistímabilið sem sótt er um fyrir (eins og vanskil eru skilgreind í viðauka VII).
- 49.2 Þann 1. apríl verður leyfishafi (leyfisumsækjandi) ennfremur að leggja fram staðfest gögn um að hann sé ekki kominn í vanskil með greiðslur vegna félagaskipta sem áttu sér stað fyrir áramót (þ.e. eigi síðar en 31. desember árið áður) en gjaldféllu á tímabilinu 1. jan. – 31. mars (eins og vanskil eru skilgreind í viðauka VII). Vegna þessa ákvæðis skal líta á veitingu þátttökuleyfis í

- mars sem bráðabirgðagjörning sem er ekki bindandi, og er staðfesting hans háð því að þessi forsenda sé uppfyllt.
- 49.3 Greinin nær einungis yfir þær skuldir við knattspyrnufélag sem verða til vegna beins kostnaðar við fá leikmann skráðan í félagið. Þær ná m.a. yfir uppeldisbætur og samstöðubætur eins og kveðið er á um í *reglugerð FIFA um stöðu og félagaskipti leikmanna*, sem og ákvæði um bætur í framtíðinni.
- 49.4 Með leyfisumsókn skal leyfisumsækjandinn veita upplýsingar um félagaskipti og greiðslur tengdar þeim í sérstakri greiðslutöflu og töflu um útistandandi kröfur fyrir félagaskipti (sbr viðauka X). Töflunum skal skila inn þó að engin félagaskipti eða lán á leikmönnum hafi átt sé stað á viðkomandi tímabili.
- 49.5 Í félagaskiptatöflunum verða að koma fram öll félagaskipti (lán meðtalin), sem átt hafa sér stað fram til áramóta, þar sem greiðslur eru inntar af hendi.
- 49.6 Greiðslutaflan og inneignartaflan verða að vera með sérstaka línu fyrir sérhver félagaskipti (lán meðtalin) hvort sem greiðslur eiga sér stað fyrir áramót eða ekki. Eftirfarandi upplýsingar skal veita að minnsta kosti:
- Nafn leikmanns og kennitölu,
  - Dagsetningu félagaskipta/lánssamnings,
  - Heiti félagsins þar sem leikmaðurinn var áður skráður,
  - Félagaskiptagjald (eða lámsgjald) sem greitt hefur verið og útistandandi skuldir (uppeldisbætur innifaldar),
  - Annar beinn kostnaður af skráningu leikmanns, greiddur eða skuldfærður,
  - Heildarfjárhæð umsamin og greiðsludagur, og
  - Staða vegna sérhvers leikmanns í greiðslutöflunni þann 31. desember ásamt því hvenær eftirstöðvar eigi að greiðast.
  - Allar greiðslur fram til 31. mars (ógreiddar þann 31. desember), með dagsetningum fyrir allar afborganir, sem gjaldfalla á tímabilinu, ásamt viðeigandi skýringum.
  - Skilyrtar greiðslur (óvissar skuldbindingar) sem koma ekki fram í efnahagsreikningi frá 31. desember.
- 49.7 Heildarupphæðin í greiðslutöflunni verður að stemma við samsvarandi tölur í efnahagsreikningi undir “skuldir vegna félagaskipta”, eða bókhaldsgögn þar á bak við. Leyfisumsækjandi skal greina frá öllum skuldum í töflunni þótt lánadrottinn hafi ekki farið fram á greiðslu.
- 49.8 Stjórn félags skal loks samþykkja félagaskiptatöflunna og votta það með stuttri yfirlýsingu og undirritun fyrir hönd stjórnar félagsins.
- 49.9 Töflunna skulu staðfestar af endurskoðanda ársreiknings félagsins.

## **Grein 50 – Engin vanskil við starfsmenn eða opinbera aðila / skattyfirvöld**

- 50.1 Leyfisumsækjandi þarf að sýna fram á að engin vanskil (eins og þau eru skilgreind í viðauka VII) séu við starfsmenn um áramótin (31. des.) fyrir leyfistímabilið sem sótt er um fyrir. Það sama á einnig við um launatengd gjöld og vörsluskatta sem leyfisumsækjandi á að standa skil á til opinberra aðila/skattyfirvalda vegna skuldbindandi samninga og út frá lögboðnum skyldum.
- 50.2 Þann 1. apríl verður leyfishafi (leyfisumsækjandi) ennfremur að leggja fram staðfest gögn um að hann sé þá ekki kominn í vanskil við starfsmenn, eða um launatengd gjöld og vörsluskatta sem tengjast samningum eða lögboðnum skyldum sem gengist hafði verið undir fyrir áramót (þ.e. eigi síðar en 31. desember árið áður), en gjaldféllu á tímabilinu 1. jan. – 31. mars (eins og vanskil eru skilgreind í viðauka VII). Vegna þessa ákvæðis skal líta á veitingu þáttökuleyfis í mars sem bráðabirgðagjörning sem er ekki bindandi, og er staðfesting hans háð því að þessi forsenda sé uppfyllt.
- 50.3 Skuldir eru þær fjárhæðir sem standa þarf skil á vegna starfsmanna, ásamt opinberum aðilum/skattyfirvöldum og koma fram í samningum eða tengjast lögboðnum skyldum. Vanskil vegna starfsmanna, sem af ýmsum ástæðum eru ekki lengur í starfi hjá leyfisumsækjanda falla einnig undir þessa forsendu, og verður að ganga frá þeim innan þess tímafrests sem fram kemur

- í samningnum og/eða samkvæmt lögum, burtséð frá því hvernig þær eru bókfærðar í ársreikningnum.
- 50.4 Hugtakið “starfsmenn” nær til eftirfarandi einstaklinga:
- a) Allra samningsleikmanna (“professional” samkvæmt reglum *FIFA um stöðu og félagaskipti leikmanna*), og allra sambandsleikmanna samkvæmt *reglugerð KSÍ um félagaskipti, samninga og stöðu leikmanna og félaga*.
  - b) Stjórnenda, þjálfara og annarra starfsmanna sem eru skilgreindir í greinum 28-33 og 35-39.
- 50.5 Leyfisumsækjandi skal útbúa skrá yfir alla starfsmenn sem voru í starfi á árinu fyrir keppnistímabilið sem sótt er um þátttökuleyfi fyrir, bæði þá sem eru í starfi í árslok og þá sem létu af störfum fyrr. Skráin skal fylgja með leyfisgögnunum og afhendast KSÍ.
- 50.6 Starfsmannaskráin skal innihalda a.m.k. eftirfarandi upplýsingar um sérhvern starfsmann:
- a) Nafn starfsmanns og kennitölu,
  - b) Stöðu / hlutverk starfsmanns,
  - c) Hvenær viðkomandi hóf starf,
  - d) Hvenær viðkomandi hætti starfi (ef það á við), og
  - e) Ógreidd laun (verktakagreiðslur innifaldar) í árslok (31. desember), ásamt skýringum um hvenær eigi að greiða viðkomandi skuldir.
  - f) Allar greiðslur sem gjaldfalla fram til 31. mars (kvaðir frá 31. desember), jafnframt skulu þar koma fram dagsetningar fyrir þeirra, ásamt viðeigandi skýringum.
- 50.7 Stjórnin skal loks samþykkja starfsmannaskrána og votta hana með stuttri yfirlýsingu og undirritun fyrir hönd stjórnar félagsins.
- 50.8 Leyfisumsækjandi verður að gæta þess að stemma af greiðslustöðu og skyldur gagnvart starfsmönnum þannig að samræmi sé við viðeigandi tölur í efnahagsreikningi, eða almenn bókhaldsgögn sem liggja þar á bak við.
- 50.9 Leyfisumsækjandi skal leggja fram til KSÍ nauðsynleg gögn sem sýna greiðslustöðu (skuld, ef einhver er) hjá opinberum aðilum / skattyfirvöldum í árslok (31. desember árið fyrir keppnistímabilið sem þátttökuleyfið er veitt fyrir) vegna launatengdra gjalda og annarra gjalda sem tengjast samningum við starfsmenn og lögboðnum skyldum vegna þeirra.
- 50.10 Starfsmannaskrá og greiðslustaða við opinbera aðila / skattyfirvöld skulu staðfest af endurskoðanda ársreiknings félagsins.

## Grein 51 – Skrifleg staðfesting fyrir leyfisveitingu

- 51.1 Áður en leyfisráð kemur saman til ákvörðunar um leyfisveitingu verður leyfisumsækjandi að leggja fram skriflega staðfestingu til KSÍ, og má hún ekki vera eldri en vikugömul þegar leyfisgögn eru lögð fyrir leyfisráð (2. mars).
- 51.2 Í staðfestingunni skal upplýsa hvort einhverjir fjárhagslega mikilvægir atburðir hafi orðið eða þær aðstæður komið upp eftir áritun endurskoðaðs ársreiknings, sem geti haft verulega neikvæð áhrif á fjárhagsstöðu leyfisumsækjanda.
- 51.3 Ef einhverjir slíkir atburðir eða aðstæður hafa átt sér stað verður skrifleg staðfesting stjórnar að lýsa eðli þeirra og meta fjárhagsleg áhrif þeirra, eða yfirlýsing fylgja með þess efnis að slíkt mat sé ógerlegt.
- 51.4 Stjórn félagsins skal samþykkja bréfið með undirskrift fyrir hönd leyfisumsækjanda.

## Grein 52 – Fjárhagsáætlun

- 52.1 Leyfisumsækjandi verður að útbúa og leggja fram fjárhagsáætlun. Ef váboði kemur fram í öðrum vísanna sem eru skilgreindir í næstu grein (52.2). verður leyfisumsækjandi að útbúa og leggja fram endurskoðaða fjárhagsáætlun fyrir leyfisveitanda til að sýna fram á getu sína til að halda áfram rekstri til enda keppnistímabilsins.
- 52.2 Ef fram koma hjá leyfisumsækjanda einhver þau atriði sem lýst er hér að neðan, telst vera skylda til að skila gögnum sem nefnd eru í grein 52.1

- a) *Vísir 1: Rekstrarhæfi (going concern)*  
Áritun endurskoðanda á ársreikning, sem var lagður fram samkvæmt grein 48, inniheldur “ábendingarmálgrein þar sem fjallað er um rekstrarhæfi félagsins” eða áritað er “með fyrirvara” þar sem fjallað er um vafa um rekstrarhæfi félagsins.
- b) *Vísir 2: Neikvæð eiginfjárstaða*  
Í endurskoðuðum ársreikningi (með viðbótarupplýsingum, hafi þeirra verið krafist), sem var lagður fram samkvæmt grein 48, kemur fram að neikvæð eiginfjárstaða hefur versnað miðað við sambærilega tölu í ársreikningi frá árinu á undan.
- 52.3 Fjárhagsáætlun skal ná a.m.k. yfir tímabilið sem hefst við áramót og allt tímabilið sem þáttökuleyfið nær yfir, nánar tiltekið yfir tímabil, sem nær frá 1. janúar á leyfisárinu til 31. desember árið eftir.
- 52.4 Fjárhagsáætlun skal innihalda:
- a) Rekstraráætlun og skýringar með samanburði við tölur frá rekstrarárinu á undan,
  - b) Áætlað sjóðstreymisýfirlit með samanburði við tölur frá rekstrarárinu á undan, og
  - c) Meðfylgjandi skulu vera skýringar þar sem farið er yfir mikilvægustu forsendur rekstrar- og sjóðstreymisáætlana og þær skýrðar út og bornar saman við rauntölur fyrra árs.
- 52.5 Fjárhagsáætlunir skulu útbúnar á ársfjórðungslegum grunni, að minnsta kosti.
- 52.6 Fjárhagsáætlun skal byggð á sama grunni og endurskoðaður ársreikningur og fylgja sömu bókhaldsreglum og voru notaðar við undirbúning ársreiknings, nema að bókhaldsreglum hafi verið breytt í millitíðinni, og skal þá taka mið af nýju reglum sem ætlunin er að styðjast við í næsta ársreikningi, með fullnægjandi skýringum.
- 52.7 Fjárhagsáætlun skal uppfylla þær lágmarkskröfur um upplýsingar sem settar eru fram í viðaukum VI og IX. Viðbótarlínunum eða skýringum skal bætt við ef ástæða er til að gefa frekari skýringar, eða ef annað gæti leitt til þess að fjárhagsáætlun verði misvísandi.
- 52.8 Fjárhagsáætlun ásamt þeim fyrirætlunum sem að baki liggja skal vottuð af stjórn leyfissúmsækjanda (reikningskilaaðila) með stuttri yfirlýsingu og undirritun.

## HLUTI III – EFTIRLITSKERFI UEFA MEÐ FÉLÖGUM

### Kaflí 1 – Réttindi, skyldur og ábyrgð hlutaðeigandi aðila

#### Grein 53 – Skyldur eftirlitsnefndar með fjárhag félaga

- 53.1 *Eftirlitsnefnd með fjárhag félaga*
- a) velur hvar skyndikannanir skuli gerðar, og framkvæmir og/eða tekur aðrar ákvarðanir um þær, samanber skilgreiningu í grein 66
  - b) stjórnar eftirlitskerfinu með félögum, eins og það er skilgreint í grein 54, og sérstaklega metur hún upplýsingar sem leyfishafi hefur útbúið og verið lagðar fram af leyfisveitanda, skoðar hvort þær séu réttar, og ákvarðar hvort sérhver krafa, sem fellur undir eftirlit, sé uppfyllt og hvað meira þurfi að upplýsa um, ef slíks er þörf.
  - c) vinnur öll önnur verk, eins og þau eru skilgreind í viðeigandi greinum í *Skipulagsreglugerð UEFA (UEFA Organisational Regulations)*.
- 53.2 Við verklag þessara skyldna, þá tryggir *Eftirlitsnefnd með fjárhag félaga* jafnræði allra leyfishafa og ábyrgist fullan trúnað um þær upplýsingar sem lagðar eru fram.
- 53.3 *Eftirlitsnefnd með fjárhag félaga* hefur ávallt í huga markmiðið með þessari reglugerð, ekki síst að koma í veg fyrir sérhverja tilraun til að fara á snið við tilgang þeirra.

#### Grein 54 – Eftirlitsferlið

- 54.1 Eftirlitsferlið hefst við það að KSÍ (leyfiseitandi) sendir lista til UEFA með upplýsingum um þá leyfissúmsækjendur sem hafa fengið þáttökuleyfi, og því lýkur í lok leyfistímabilsins.

- 54.2 Eftirlitsferlið samanstendur af eftirfarandi lágmarks lykilatriðum:
- Gögn vegna eftirlitsins eru send til KSÍ og leyfishafa.
  - Leyfishafi skilar inn til KSÍ útfylltum skjölum, sem krafist er vegna eftirlitsins.
  - KSÍ metur og staðfestir að gögn sérhvers leyfishafa séu fullnægjandi.
  - Gögnin, sem búið er að sannreyna af KSÍ, eru afhent *Eftirlitsnefnd með fjárhag félaga*.
  - Eftirlitsnefnd með fjárhag félaga* metur gögnin.
  - Eftirlitsnefnd með fjárhag félaga* fer fram á frekari upplýsingar, ef ástæða er talin til.
  - Eftirlitsnefnd með fjárhag félaga* tekur ákvörðun í samræmi við viðeigandi greinar í *Skipulagsreglugerð UEFA*.
- 54.3 Eindagar vegna ofangreindra atriða í eftirlitsferlinu eru sendir tímanlega af UEFA til KSÍ.

## Grein 55 – Skyldur KSÍ

- 55.1 KSÍ skal:
- miðla eindögum eftirlitsferlisins til leyfishafa.
  - eiga samvinnu við *Eftirlitsnefnd með fjárhag félaga* varðandi beiðnir hennar og fyrirspurnir.
  - staðfesta atriði sem varða jöfnuð í rekstri, sbr. þó kafla 2 hér á eftir.
  - meta og staðfesta gagnvart *Eftirlitsnefndinni með fjárhag félaga* að viðeigandi reikningsskilaaðili sé sá sami og uppfyllti leyfisforsendurnar og falli þar með undir eftirlitsferlið.
  - veita *Eftirlitsnefnd með fjárhag félaga* allar viðeigandi upplýsingar sem lagðar eru fram af leyfishafa vegna krafna sem falla undir eftirlitskerfið, og sérhvern atburð sem á sér stað eftir veitingu þátttökuleyfis, sem telst hafa í för með sér verulega breytingu á fyrri upplýsingum sem lagðar voru fram af leyfishafa.
- 55.2 KSÍ tryggir jafnræði og ábyrgist fullan trúnað vegna þeirra upplýsinga, sem lagðar eru fram, við framkvæmd þessara skyldna.

## Grein 56 – Skyldur leyfishafa

- 56.1 Leyfishafi skal:
- eiga samvinnu við KSÍ og *Eftirlitsnefnd með fjárhag félaga* varðandi beiðnir þessara aðila og fyrirspurnir.
  - veita KSÍ og *Eftirlitsnefnd með fjárhag félaga* allar nauðsynlegar upplýsingar og/eða viðeigandi gögn, til sýna fram á að kröfur vegna eftirlitsins séu uppfylltar, sem og önnur gögn sem farið er fram á og talin nauðsynleg fyrir eftirlitið og ákvarðanatöku í tengslum við það (reikningsskilaaðilinn, sem þarf að veita upplýsingarnar og leggur þær fram, verður að vera sá sami og í leyfiskerfinu).
  - tilkynna KSÍ strax og sá atburður á sér stað, sem hefur í för með sér verulega breytingu á þeim upplýsingum sem áður voru lagðar fyrir KSÍ.

## Kafla 2 – Eftirlitskröfur

### Grein 57 – Félög sem falla undir eftirlitskerfi UEFA með félögum

- 57.1 Eftirlitskerfi UEFA með félögum nær yfir þau félög sem hafa unnið sér þátttökurétt í Evrópukeppni félagsliða og taka þátt í keppninni á leyfistímabilinu. Þessi félög verða að uppfylla eftirlitskröfurnar, þ.e. kröfuna um jöfnuð í rekstri (grein 58, sbr. þó grein 57.2), sem og aðrar kröfur (greinar 59-63).
- 57.2 Eftirtalin félög eru undanþegin kröfunni um jöfnuð í rekstri:

- a) Félag sem vinnur sér þátttökurétt í Evrópukeppni félagsliða með íþróttalegum árangri og hlýtur sérstaka heimild til þátttöku sbr. grein 15.
- b) Leyfishafi sem sýnir fram á að tekjur eða gjöld tengd knattspyrnulegum rekstri séu lægri en 5 milljónir evra á síðustu tveimur reikningsárum fyrir þátttöku í Evrópukeppni félagsliða. Ákvörðun um undanþágu er tekin af *Eftirlitsnefnd með fjárhag félaga* og er endanleg.
- 57.3 Ef ársreikningur leyfisaðila er í öðrum gjaldmiðli en evrum og ákveða þarf hvort félagið sé undanþegið reglunni um jöfnuð í rekstri, skal fjárhæðum í ársreikningi breytt í evrur með því að nota meðalgengi íslensku krónunnar á reikningstímabilinu gagnvart evru og skal notast við opinbert gengi Seðlabanka Evrópu.

### Grein 58 – Jöfnuður í rekstri

- 58.1 Hjá öllum íslenskum knattspyrnufélögum eru tekjur eða gjöld af knattspyrnulegum rekstri langt fyrir neðan sett mörk, þ.e. langt undir 5 milljón evra, og þau eru því öll undanþegin kröfunni um jöfnuð í rekstri. Ef breyting skyldi verða á því og íslenskt félag fara yfir þessi mörk, eins og þau eru skilgreind í grein 57.2b, þá þarf það að hlíta viðeigandi ákvæðum í hluta III og viðaukum X og XI í *Reglugerð UEFA um leyfiskerfi félaga og fjárhagslega háttvísi*. Þetta er þó ekki fyrirsjáanlegt við núverandi aðstæður.

### Grein 59 – Fjárhagsáætlun – uppfærð

- 59.1 Leyfishafi skal útbúa og skila uppfærðri fjárhagsáætlun fyrir þann eindaga sem UEFA setur ef váboði kemur fram í vísun 1 eða 2, sbr. grein 52.2.
- 59.2 Uppfærða fjárhagsáætlunin skal ná yfir 12 mánaða tímabilið, sem hefst eftir lokadag síðasta reikningsárs (tímabils T), hér eftir reikningsár T+1.
- 59.3 Uppfærða fjárhagsáætlunin skal innihalda:
- Rekstraráætlun og skýringar með samanburði við tölur frá rekstrarárinu á undan, T.
  - Sjóðsstreymisáætlun með samanburði við tölur frá rekstrarárinu á undan T,
  - Áætlaðan efnahagsreikning með samanburði við tölur frá rekstrarárinu á undan , T, og
  - Frekari skýringar á áætlunum og áhættu, og samanburð áætlana við rauntölur, þar með innifalin stutt lýsing á öllum mikilvægum forsendum.
- 59.4 Þá skal einnig taka mið af þeim ákvæðum sem sett eru fram í grein 52.4 til 52.7.

### Grein 60 – Engin vanskil við knattspyrnufélög vegna félagaskipta – uppfærsla

- 60.1 Leyfishafi þarf að sýna fram á að skuldir hans við önnur knattspyrnufélög vegna félagaskipta, sem gjaldfalla á tímabilinu fram að 30. júní á árinu sem þátttaka í Evrópukeppni félagsliða hefst, séu ekki vanskilum (eins og þau eru skilgreind í viðauka VII) þann 1. júlí.
- 60.2 Skuldirnar eru þær upphæðir, sem greiða þarf knattspyrnufélögum vegna félagaskipta, þ.m.t. uppeldisbætur og samstöðubætur eins og kveðið er á um í *reglugerð FIFA um stöðu og félagaskipti leikmanna*, sem og þær upphæðir sem greiða þarf við þær aðstæður sem upp geta komið.
- 60.3 Fyrir þann eindaga sem UEFA setur verður leyfishafi að útbúa og leggja fram greiðslutöflu um félagaskiptaskuldir, einnig þó að engin félagaskipti eða lán á leikmönnum hafi átt sér stað á viðkomandi tímabili.
- 60.4 Leyfishafi verður að leggja fram upplýsingar um öll félagaskipti (lán meðtalin), sem átt hafa sér stað fram til 30. júní, hvort sem einhverjar skuldir eru útistandandi þann 1. júlí eða ei. Jafnframt skal hann leggja fram upplýsingar um félagaskipti, sem eru háð málsmeðferð fyrir viðeigandi íslenskum eða alþjóðlegum knattspyrnudómstólum, gerðardómi eða almennum dómstólum.
- 60.5 Greiðslutaflan skal innihalda eftirfarandi upplýsingar að minnsta kosti (hvað varðar einstök félagaskipti, þar með talin lán á leikmönnum):

- a) Nafn leikmanns og kennitölu,
  - b) Dagsetningu félagaskipta/lánssamnings,
  - c) Heiti félagsins þar sem leikmaðurinn var áður skráður,
  - d) Félagaskiptagjald (eða lámsgjald) sem greitt hefur verið og/eða útistandandi skuldir (uppeldisbætur og samstöðubætur innifaldar),
  - e) Annan beinan kostnað af skráningu leikmanns, greiddan eða skuldfærðan,
  - f) Heildarfjárhæð umsamda/greidda og viðeigandi dagsetningu,
  - g) Stöðu vegna sérhvers leikmanns í greiðslutöflunni þann 30. júní,
  - h) Gjaldþaga fyrir hverja ógreidda afborgun vegna félagaskiptanna,
  - i) Skilyrta greiðslur, sem kæmu ekki fram í gjaldahlið efnahagsreiknings sé miðað við 30. júní.
- 60.6 Heildarupphæðin í greiðslutöflunni verður að stemma við samsvarandi tölur í efnahagsreikningi undir “skuldir vegna félagaskipta” (ef slíkt á við) eða bókhaldsgögn þar á bak við. Leyfishafi skal greina frá öllum skuldum í töflunni, jafnvel þótt lánardrottinn hafi ekki farið fram á greiðslu.
- 60.7 Stjórn félags skal loks samþykkja greiðslutöfluna og votta það með stuttri yfirlýsingu og undirritun fyrir hönd stjórnar félagsins.
- 60.8 Ef leyfishafi reynist í vanskilum þann 1. júlí vegna félagaskiptagreiðslna sbr. grein 60.1, þarf hann einnig að sanna, þann 1. október, að hann sé ekki í vanskilum vegna greiðslna í tengslum við félagaskipti, sem gjaldfalla á tímabilinu fram til 30. september. Greinar 60.2 – 60.7 hér fyrir ofan gilda á sama hátt.

### **Grein 61 – Engin vanskil við starfsmenn eða opinbera aðila / skattyfirvöld – uppfærsla**

- 61.1 Leyfishafi þarf að sýna fram á að skuldir hans við starfsmenn eða opinbera aðila / skattyfirvöld (eins og þær eru skilgreindar í greinum 50.3 og 50.4) sem stofnað var til og gjaldfalla á tímabilinu fram að 30. júní á árinu, sem þátttaka í Evrópukeppni félagsliða hefst, séu ekki vanskilum þann 1. júlí (eins og þau eru skilgreind í viðauka VII).
- 61.2 Fyrir þann eindaga sem UEFA setur og á því formi sem UEFA fer fram á, verður leyfishafi að útbúa og leggja fram yfirlýsingu sem staðfestir að engin vanskil séu við starfsmenn eða opinbera aðila / skattyfirvöld.
- 61.3 Eftirfarandi upplýsingar skulu koma fram, að minnsta kosti, varðandi öll vanskil við starfsmenn ásamt skýringum:
- a) Nafn starfsmanns og kennitala,
  - b) Staða/hlutverk starfsmanns,
  - c) Hvenær viðkomandi hóf starf,
  - d) Hvenær viðkomandi hætti starfi (ef það á við), og
  - f) Heildarupphæð, sem er í vanskilum þann 30. júní, ásamt viðeigandi dagsetningum fyrir afborganir/greiðslur, sem eru í vanskilum.
- 61.4 Eftirfarandi upplýsingar skulu koma fram, að minnsta kosti, um öll vanskil við opinbera aðila / skattyfirvöld, ásamt skýringum:
- a) Nafn lánardrottins,
  - b) Heildarupphæð, sem er í vanskilum þann 30. júní, ásamt viðeigandi dagsetningum fyrir afborganir/greiðslur sem eru í vanskilum.
- 61.5 Stjórn félags skal loks undirrita upplýsingarnar og votta það með stuttri yfirlýsingu og undirritun fyrir hönd stjórnar félagsins.
- 61.6 Ef leyfishafi reynist í vanskilum þann 1. júlí vegna skulda sinna við starfsmenn eða opinbera aðila / skattyfirvöld sbr. grein 61.1 hér að ofan, þarf hann einnig að sanna, þann 1. október, að hann sé ekki í vanskilum vegna sambærilegra greiðslna á tímabilinu fram til 30. september. Greinar 61.2 – 61.5 hér fyrir ofan gilda á sama hátt.

### **Grein 62 – Skylda að tilkynna síðari atburði**

- 62.1 Leyfishafi í efstu deild karla verður að tilkynna KSÍ tafarlaust með skriflegum hætti um alla síðari meiriháttar fjárhagslega atburði, sem hafa verulega fjárhagslega þýðingu, a.m.k. til loka leyfistímabilsins.
- 62.2 Upplýsingar stjórnar skulu innihalda lýsingu á eðli atburðarins eða aðstæðum og mat hennar á fjárhagslegum áhrifum hans, eða yfirlýsingu (með rökstuðningi) um að slíkt mat sé ógerlegt

### **Grein 63 – Almenn atriði**

- 63.1 Ef einhver krafan, sem háð er þessu eftirliti og er skilgreind í greinum 60-62, er ekki uppfyllt, þá getur *Eftirlitsnefnd með fjárhag féлага* vísað málinu til viðeigandi dómstóla (*Organs for Administration of Justice*), sem mun án tafar grípa til viðeigandi ráðstafana í samræmi við ferlið sem er skilgreint í *Agareglugerð UEFA (UEFA Disciplinary Regulations)* fyrir mál með forgangshraða.

## **HLUTI IV – LOKAATRIÐI**

### **Grein 64 – Ráðandi texti**

- 64.1 Ef efnislegur munur er á texta reglugerðinnar miðað við enska þýðingu, sem samþykkt hefur verið af UEFA, þá er enska þýðingin rétt hærrí.
- 64.2 Öll samskipti UEFA og KSÍ og/eða leyfishafa skulu fara fram á ensku. UEFA getur farið fram á að KSÍ og/eða leyfishafi skili inn staðfestri þýðingu á skjölum á eigin kostnað.

### **Grein 65 – Viðaukar**

- 65.1 Allir viðaukar við reglugerðina eru óaðskiljanlegur hluti af henni.

### **Grein 66 – Skyndikannanir**

- 66.1 UEFA og/eða nefndir/stofnanir á þess vegum áskilja sér rétt til að láta fara fram skyndikannanir hjá KSÍ, hvenær sem er, og, í viðurvist KSÍ, hjá sérhverjum leyfisumsækjanda.
- 66.2 Skyndikannanir miða að því að tryggja að KSÍ, sem og leyfishafinn uppfylli skyldur sínar, og að þátttökuleyfið hafi verið veitt á réttum forsendum þegar bindandi lokaákvörðun var tekin um það á vegum KSÍ.
- 66.3 Ef efnislegur munur kemur fram, við skyndikannanir, í túlkun á *Leyfisreglugerð KSÍ*, milli enskrar þýðingar UEFA og íslenska textans, þá er enska þýðing UEFA rétt hærrí.

### **Grein 67 – Refsiaðgerðir**

- 67.1 Við brot á reglugerð þessari er KSÍ og UEFA einnig heimilt að beita viðurlögum í samræmi við *Reglugerð KSÍ um aga og úrskurðarmál*, og *Agareglugerð UEFA*.

### **Grein 68 – Framkvæmd reglugerðar**

- 68.1 KSÍ og stjórn UEFA taka ákvarðanir og móta, með tilkynningum, með hvaða hætti nákvæmlega gildistaka reglugerðarinnar fari fram.

**Grein 69 – Samþykkt og gildistaka reglugerðarinnar**

- 69.1 Reglugerð þessi var samþykkt af stjórn KSÍ á fundi hennar 29. október, 2010 með stoð í 35. grein laga KSÍ.
- 69.2 Reglugerðin kemur í stað 1. útgáfu Leyfisreglugerðar KSÍ.
- 69.3 Reglugerðin tekur gildi frá og með 1. nóvember 2010.

## Viðauki I: Reglur um undanþágur

### A – Grunnreglur

- Í samræmi við grein 4 getur stjórn UEFA veitt undanþágu í eftirfarandi málum:
  - Gildistöku lágmarkskrafna varðandi leyfisnefndirnar og starfsreglur þeirra, sem er skilgreint í grein 7, ef þær brjóta í bága við íslensk lög eða af öðrum gildum ástæðum.
  - Gildistöku lágmarkskrafna varðandi leyfisferlið, sem er skilgreint í grein 9, ef þær brjóta í bága við íslensk lög eða af öðrum gildum ástæðum.
  - Gildistöku lágmarkskrafna varðandi matsferlið, sem er skilgreint í grein 10, ef þær brjóta í bága við íslensk lög eða af öðrum gildum ástæðum.
  - Gildistöku þriggja ára reglunnar, sem er skilgreind í grein 12.2, ef breyting verður á lögformlegum grunni leyfisumsækjanda, og skal það metið út frá einstökum umsóknum.
  - Gildistöku ákveðinnar forsendu í kafla 3 í hluta II, ef hún brýtur í bága við íslensk lög eða af öðrum gildum ástæðum.
  - Framlengingu á aðlögunartíma fyrir gildistöku ákveðinnar forsendu eða flokks af forsendum, sem eru skilgreindar í kafla 3 í hluta II.
- Undanþágur byggðar á liðum a), b), c), e), og f), eru veittar aðildarsambandi UEFA, þ.e. KSÍ, og gilda fyrir öll félög sem eiga aðild að KSÍ, og leggja fram leyfisumsókn til að leika í efstu deild Íslandsmóts karla og eiga þar með möguleika á að ávinna sér rétt til að taka þátt í Evrópukeppnum félagsliða, með íþróttalegum árangri. Undanþágur tengdar lið d) eru veittar einstökum félögum sem sækja um þátttökuleyfi.
- Tímabil undanþágu er aðeins eitt keppnistímabil. Undir sérstökum kringumstæðum, er hægt að fá tímabilið framlengt og jafnframt er aðildarsambandið, þ.e. KSÍ, sett á lista yfir samband sem þarf að efla.
- Endurnýjun undanþágu er möguleg ef ný beiðni um undanþágu er lögð fram

### B – Ferlið

- Stjórn UEFA tekur við hlutverki leyfisráðs (fyrsta dómstigs) við beiðnir um undanþágu.
- Umsókn um undanþágu verður að vera skrifleg, skýr og vel rökstudd.
- Beiðnir um undanþágur varðandi liði a), b), c), e) og f) í grein A.1 hér að ofan verður að leggjast fram af KSÍ til stjórnar UEFA innan þeirra tímamarka sem tilkynnt eru af þeim síðarnefndu.
- Undanþágubeiðnir varðandi lið d) í A.1 eru ekki bundnar við tímamörk. Leyfisveitandinn, þ.e. KSÍ, sem stendur frammi fyrir endurskipulagningu eða enduruppbyggingu aðildarfélags (t.d. breytingu á lögformlegum grunni þess, samruna félaga, kloffningi félags, greiðslustöðvun eða gjaldþroti félags) er skyldugur að upplýsa stjórn UEFA um stöðuna, eins fljótt og upplýsingar um þetta liggja fyrir.
- Stjórn UEFA skal taka skynsamlega á veitingu undanþága, innan þeirra marka sem þessi reglugerð leyfir.
- Tekið er mið af stöðu og ástandi knattspyrnunnar innan aðildarsambands við veitingu undanþágu. Hér er t.d. horft til eftirfarandi þátta:
  - stærðar lands, íbúafjölda, legu og efnahags lands,
  - stærðar aðildarsambandsins (fjöldi félaga, fjöldi skráðra leikmanna og liða, stærðar og gæða stjórnunar sambandsins, o.s.frv.),
  - stigs knattspyrnu í landinu (atvinnumennska, hálf-atvinnumennska, áhugamennska),
  - stöðu knattspyrnu sem íþróttar og markaðsmöguleika hennar (meðalaðsóknar, markaðs fyrir sjónvarp, styrktaraðila, frekari tekjumöguleika, o.s.frv.),
  - UEFA-stuðuls (KSÍ og félögin) og styrkleikaröðunar FIFA,
  - Eignarhalds á leikvöngum (félag, borg/sveitarfélag, o.s.frv.),
  - Stuðnings stjórnvalda (fjárhagslegs og annars), þar á meðal menntamálaráðuneytis (íþróttamálaráðuneytis).

7. Ákvörðunin er tilkynnt KSÍ. Ákvörðunin verður að vera skrifleg og rökstudd. KSÍ verður síðan að tilkynna hana öllum leyfisumsækjendum, sem hlut eiga að máli.
8. Heimilt er að áfrýja ákvörðunum teknum af stjórn UEFA eða, ef við á, framkvæmdastjórn UEFA skriflega til Íþróttadómstólsins í Lausanne (CAS), samanber viðeigandi ákvæði í *lögum UEFA*.

## Viðauki II: Samþætting Reglugerðar UEFA um leyfiskerfi félaga og fjárhagslega háttvísi við Leyfisreglugerð KSÍ

### A – Grunnregla

1. Leyfisreglugerð KSÍ skilgreinir í hluta II á viðeigandi hátt þá aðila sem hlut eiga að máli í leyfiskerfi KSÍ (leyfisveitanda/KSÍ, leyfisumsækjanda (leyfishafa/félag), leyfisnefndir) réttindi þeirra og skyldur, forsendurnar og nauðsynleg ferli, í samræmi við hluta II af Reglugerð UEFA um leyfiskerfi félaga og fjárhagslega háttvísi til að hægt sé að öðlast þátttökurétt í Evrópukeppnum UEFA fyrir félagslið. Hluti III í Leyfisreglugerð KSÍ skilgreinir þá þætti í hluta III í UEFA reglugerðinni sem fjalla um eftirlitskerfi UEFA með félögum og eiga við íslensk félög, en um önnur atriði er vísað í UEFA reglugerðina. Um þessi atriði er eftirlitið og ákvarðanataka á höndum Eftirlitsnefndar með fjárhag félaga, sem er óháð nefnd sem UEFA hefur komið á laggirnar.
2. Öll félög sem taka þátt í Evrópukeppnum félagsliða verða að hlíta ákvæðum eftirlitskerfis UEFA, og á það jafnt við um íslensk félög. Það er þó vissulega veigaminna fyrir félög sem eru með lítil fjárhagslegt umsvif eins og íslensk félög.

### B – Ferlið

1. KSÍ gengur frá texta Leyfisreglugerðar KSÍ og sendir hann, þýddan á ensku, til stjórnar UEFA til yfirferðar, fyrir þau tímamörk sem UEFA setur.
2. KSÍ skal tryggja, og verður að sýna stjórn UEFA fram á, að öll viðeigandi ákvæði í hluta II af Reglugerð UEFA um leyfiskerfi félaga og fjárhagslega háttvísi hafi verið tekin upp í Leyfisreglugerð KSÍ. UEFA getur veitt undanþágur frá einstökum ákvæðum samkvæmt grein 4 í báðum reglugerðum.
3. KSÍ er heimilt að auka lágmarkskröfur eða uppfæra forsendur sem UEFA hefur sett (sjá kafla 3 í hluta II í reglugerðinni) vegna þátttöku í keppni í efstu deild eða 1. deild. KSÍ er einnig heimilt að innleiða viðbótarforsendur, sem eru ekki í Reglugerð UEFA um leyfiskerfi félaga og fjárhagslega háttvísi. Slíkar breytingar þurfa að liggja fyrir eigi síðar en 1. nóvember til að taka gildi á komandi keppnistímabili.
4. Ef KSÍ hækkar kröfur eða setur viðbótarforsendur gilda þær einnig með nauðsynlegum breytingum fyrir þátttöku í Evrópukeppnum UEFA fyrir félagslið. *Dæmi um slíkt er ákvæðið um vefsíðu sem er ekki krafist í reglugerð UEFA en er krafist í reglugerð KSÍ (grein 43).*
5. KSÍ verður að staðfesta við stjórn UEFA að öll ákvæði sem kveðið er á um í Leyfisreglugerð KSÍ séu í samræmi við íslensk lög.
6. Stjórn UEFA fer yfir lokaútgáfu á Leyfisreglugerð KSÍ og staðfestir skriflega við KSÍ að:
  - a) viðeigandi ákvæði í reglugerð UEFA sem gilda vegna þátttöku í Evrópukeppnum félagsliða séu tekin upp í Leyfisreglugerð KSÍ,
  - b) þátttökuleyfið sem veitt hefur verið af leyfisnefndum KSÍ, samkvæmt Leyfisreglugerð KSÍ sé byggt á lágmarksforsendum sem settar eru fram í leyfiskafla reglugerðar UEFA.
7. Leyfisreglugerð KSÍ verður að samþykkjast af stjórn KSÍ og sendast til leyfisumsækjanda fyrir upphaf leyfisferlisins (1. nóvember). Það er ekki hægt að breyta reglugerðinni eftir að leyfisferlið hefst nema með samþykki UEFA.
8. KSÍ hefur ákveðið að nota sama leyfiskerfið fyrir þátttöku í tveimur efstu deildum Íslandsmótsins fyrir karla og fyrir þátttöku í Evrópukeppnum félagsliða.
9. Leyfisreglugerð KSÍ hefur einnig verið aðlöguð að séríslenskum aðstæðum, þar sem tekið er tillit til eftirfarandi:
  - a) markmiða og forgangsroðunar KSÍ,
  - b) laga KSÍ og gildandi reglugerða,
  - c) landslaga, og
  - d) þess sveigjanleika sem UEFA gefur kost á.

## Viðauki III: Leyfisferlið

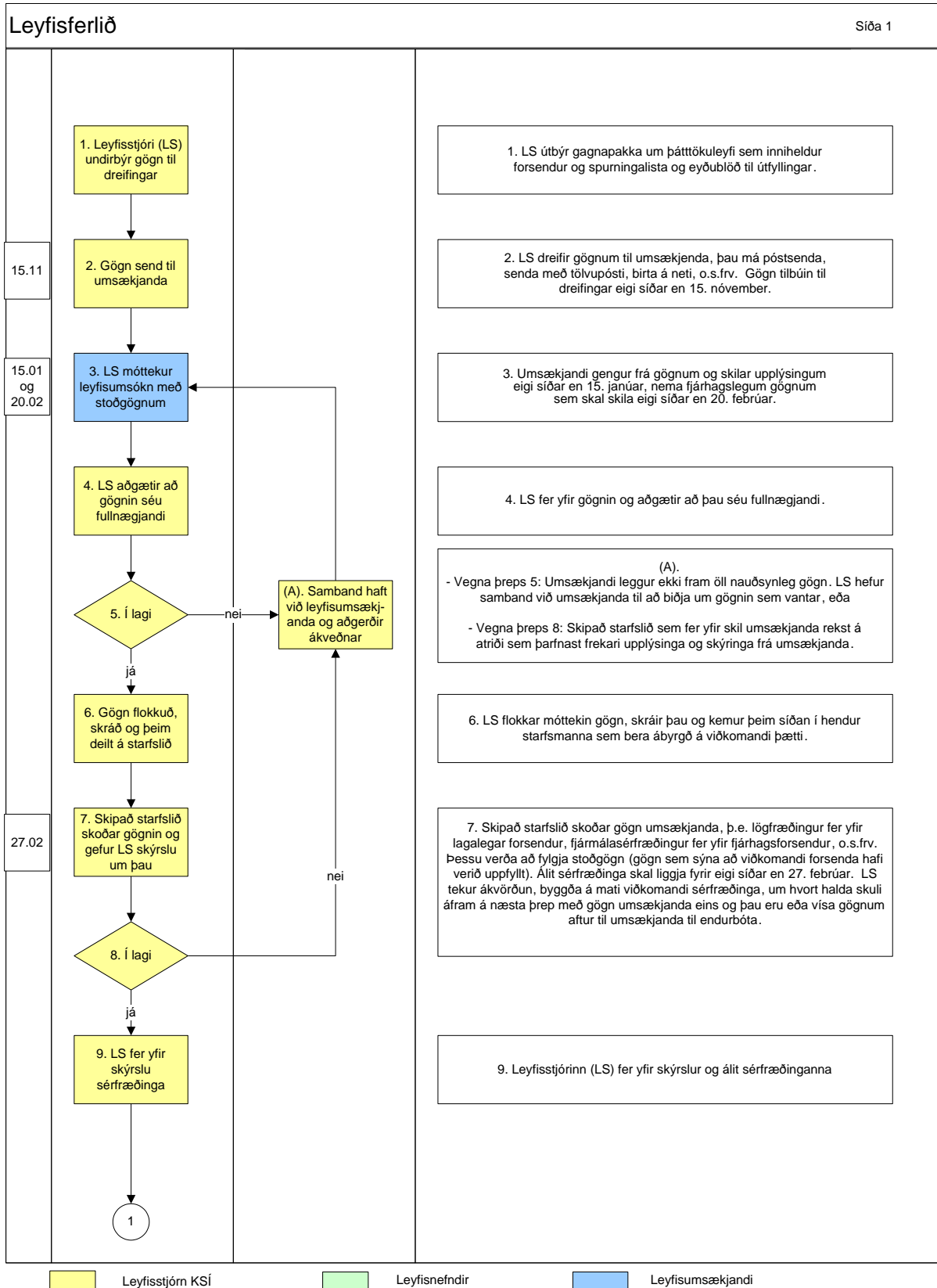
### A – Inngangur

1. Viðaukinn skilgreinir matsferli leyfiskerfisins. Leyfisferlið fylgir lágmarkskröfum UEFA, sem KSÍ verður að fylgja til að sannreyna forsendurnar sem lýst er í kafla 3 í hluta II í leyfisreglugerðinni og stýra þannig útgáfu þátttökuleyfis til leyfisumsækjanda.

### B – Skipting í þrep

1. Vinnsluþrepum í leyfisferli KSÍ er lýst í flæðiriti á næstu tveimur síðum.
  - **Tölurnar** í flæðiritinu sýna í rökréttri röð þau þrep sem fylgja þarf í ferli þátttökuleyfis af hálfu leyfisumsækjenda. Flæðiritið fylgir talnaröð frá 1 til 23 (til vinstri). Þetta eru þrepin sem er fylgt ef engin vafamál koma upp og leyfisumsækjandi uppfyllir allar kröfur.
  - **Bókstafirnir** í flæðiritinu vísa til mála sem geta eða eru líkleg til að koma upp í ferlinu og þarf að taka rétt á. Flæðiritið fylgir bókstafaröð frá A til I (miðdálkur). Í hægri dálki er svo stutt lýsing á hverju þrepi.
2. Frekari skýringar:
  1. Vel fyrir skilafrest leyfisumsókna, skal leyfisstjóri leggja fram gögn um þátttökuleyfi sem innihalda forsendur, spurningalista og eyðublöð til útfyllingar.
  2. Leyfisstjóri afhendir leyfisumsækjanda útbúinn gagnapakka. Gögnin má póstsenda, símsenda, birta á neti, o.s.frv. Leyfisstjóri getur farið fram á kvittun fyrir móttöku. Gögnin skulu vera tilbúin og send út eigi síðar en 15. nóvember.
  3. Leyfisumsækjandi gengur frá gögnum, öðrum en fjárhagslegum (spurningalistar, form, o.s.frv.) og skilar þeim til leyfisstjóra eigi síðar en 15. janúar. Fjárhagslegum gögnum skal komið til leyfisstjóra eigi síðar en 20. febrúar. Þessum gögnum má skila með pósti, símsenda þau, senda með tölvupósti, o.s.frv. Ef þörf krefur geta stoðgögn fylgt.
  4. Leyfisstjóri kannar við móttöku hvort gögn leyfisumsækjanda séu fullnægjandi og þeim skilað innan tímamarka.
  5. Ákvörðun. Tveir kostir: Þrep 6 eða þrep (A).
  6. Ef gögnin eru fullnægjandi og send innan tímamarka þá flokkar leyfisstjóri móttæknar upplýsingar, skráir þær og sendir áfram til skipaðra sérfræðinga á viðkomandi sviði til skoðunar (þ.e. lögfræðileg skjöl eru send lögfræðingi, fjárhagsupplýsingar fjármálasérfræðingi, o.s.frv.).
  7. Skipaðir sérfræðingar taka við gögnum leyfisumsækjanda frá leyfisstjóra, fara yfir gögnin, kanna hvort félagið uppfylli forsendurnar og gefa síðan leyfisstjóra skýrslu eigi síðar en 27. febrúar samkvæmt útbúnum formum (gátlistar, skýrslur, o.s.frv.). Kannanirnar verður að staðfesta með stoðgögnum (gögnum um að forsendur hafi verið uppfylltar).
  8. Ákvörðun. Tveir kostir: Þrep 9 eða þrep (A).
  9. Leyfisstjóri sannreynir að skýrslur sérfræðinganna séu fullnægjandi og þeim skilað innan tímamarka. Leyfisstjóri fer yfir skýrslurnar og álit sérfræðinganna.
  10. Leyfisstjóri metur leyfisumsækjanda. Á grundvelli skýrslna sérfræðinganna getur hann bent á vafaatriði sem þarfnast frekari skoðunar.
  11. Ákvörðun. Tveir kostir: Þrep 12 eða þrep (B).
  12. Ef leyfisstjóri sér engin vafaatriði sem þarfnast frekari skoðunar undirbýr hann skýrslu til athugunar fyrir leyfisráð, og skal skýrslan liggja fyrir eigi síðar en 2. mars. Þessi skýrsla inniheldur þá þætti sem skoðaðir hafa verið (greiningu á móttæknum gögnum og upplýsingar um heimsókn á vettvang, ef við á).
  13. Leyfisstjóri fær staðfestingarbréf stjórnar frá leyfisumsækjanda þar sem fram kemur hvort einhverjir atburðir hafi átt sér stað eða skilyrði komið fram sem geti haft verulegar fjárhagslegar afleiðingar. Þessu er bætt við í skýrslu hans. Samkvæmt niðurstöðum skoðunar leyfisstjóra skal skýrslan innihalda meðmæli um að þátttökuleyfi verði veitt eða því hafnað.

14. Leyfisráð fær skýrslu leyfisstjóra á settum tíma, skoðar hana, biður leyfisstjóra um frekari skýringar og gögn ef þörf er á og ákveður hvort skuli veita þáttökuleyfi eða ekki. Leyfisráð skal uppfylla kröfur um hæfni, trúnað og vera óháð, sbr. grein 7.



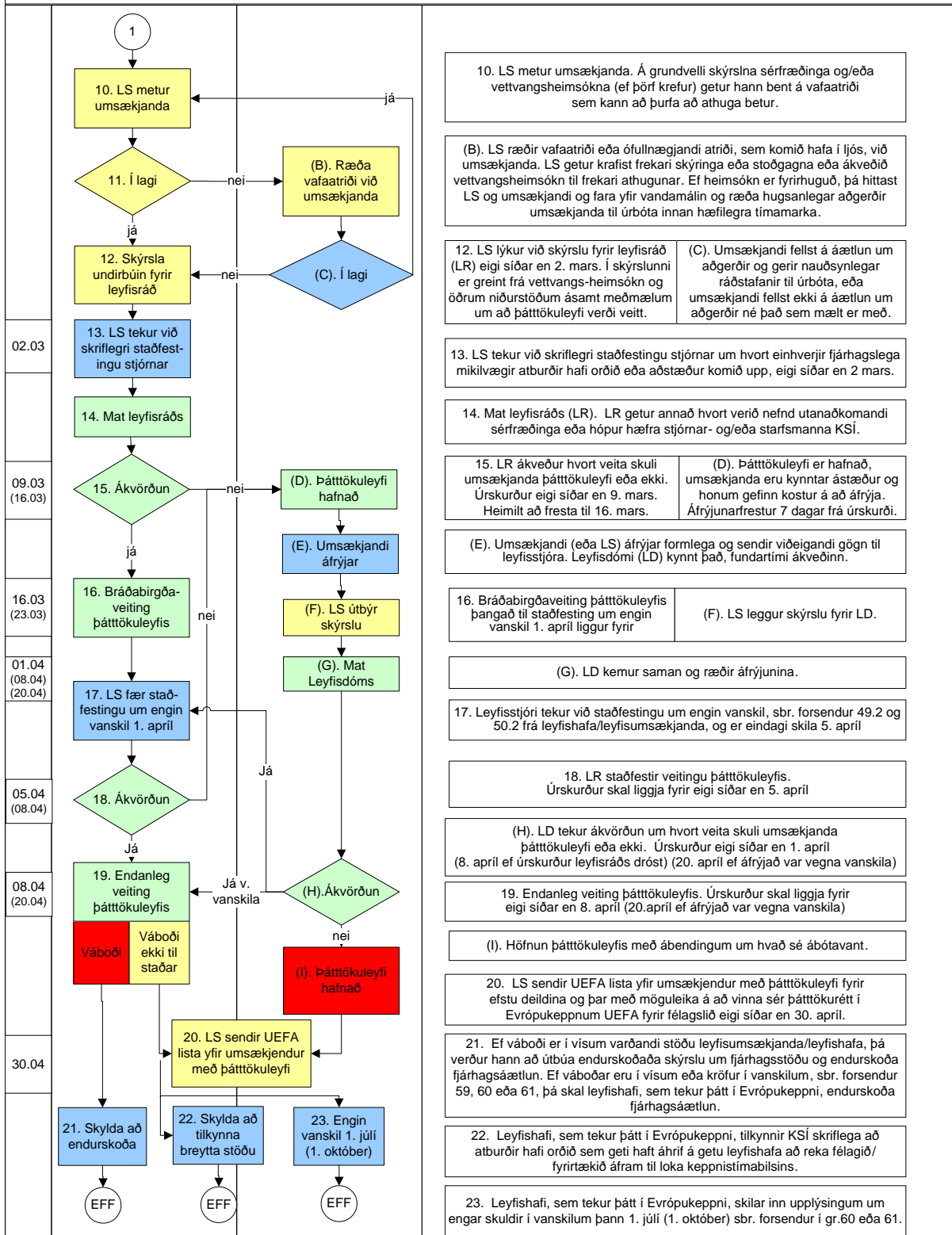
Leyfisstjórinn KSÍ

Leyfisnefndir

Leyfisumsækjandi

Leyfisferlið

Síða 2



15. Ákvörðun. Tveir kostir: Þrep 16 eða þrep (D). Úrskurður leyfisráðs skal liggja fyrir eigi síðar en 9. mars. Heimilt er að fresta úrskurði um eina viku ef leyfisráð telur að slíkt sé nauðsynlegt, en ekki lengur.

16. Eftir vandlega skoðun á gögnum leyfisumsækjanda og skýrslu leyfisstjóra veitir leyfisráð þátttökuleyfi. Útgáfan er háð skilyrðinu að leyfisumsækjandi uppfylli allar skylduforsendur sem eru tilgreindar í kafla 3 í hluta II í þessari reglugerð. Leyfið kann að fela í sér atriði sem leyfisumsækjandi verður að huga að í framtíðinni. Á þessu stigi er veiting þátttökuleyfis þó bráðabirgðagjörningur sem er ekki bindandi, þar sem enn hefur ekki verið lögð fram staðfesting um engin vanskil vegna greiðslna sem gjaldfalla eigi síðar en 31. mars, sbr. 17.
17. Leyfisstjóri tekur við staðfestingu um engin vanskil þann 1. apríl, sbr. forsendur 49 og 50, frá leyfishafa/leyfisumsækjanda. Eindagi til að skila á þessum gögnum er 5. apríl.
18. Ákvörðun. Tveir kostir: Þrep 19 eða þrep (D). Leyfisráð staðfestir veitingu þátttökuleyfis. Úrskurður skal liggja fyrir eigi síðar en 5. apríl, ef leyfisveiting hefur ekki farið fram á vegum leyfisdóms, ella eigi síðar en þann 8. apríl.
19. Endanleg veiting þátttökuleyfis fer fram, sem staðfestir að engin vanskil séu þann 1. apríl, sbr. forsendur í greinum 49.2 og 50.2.
20. Leyfisstjóri fær skýrslu leyfisráðs og/eða leyfisdóms. Á grundvelli ákvörðunar LR/LD útbýr hann lista yfir leyfisumsækjendur sem fá þátttökuleyfi í efstu deild. Listinn er sendur til UEFA með upplýsingum um þau félög sem unnið hafa sér þátttökurétt með íþróttalegum árangri til að taka þátt í Evrópumótum eigi síðar en 30. apríl.
21. Ef fjárhagsleg staða leyfishafa er slík að hættumerki eru augljós (váboði komið fram gegn vísi), þá ber leyfishafa að útbúa og senda til KSÍ endurskoðaðar upplýsingar um fjárhagsstöðu og uppfærða fjárhagsáætlun. Ef váboðar eru í vísun eða kröfur í vanskilum hjá leyfishafa, sem tekur þátt í Evrópukeppni, sbr. forsendur 59, 60 og/eða 61, þá skal hann senda til KSÍ endurskoðaða fjárhagsáætlun. KSÍ sendir upplýsingarnar áfram til *Eftirlitsnefndar með fjárhag félaga (EFF)*.
22. Eftir að þátttökuleyfi hefur verið gefið út og þangað til viðkomandi keppnistímabili lýkur verður leyfishafi, sem tekur þátt í Evrópukeppni, að tilkynna leyfisveitanda skriflega ef einhverjir síðari atburðir gerast sem geti hugsanlega vakið efasemdir um getu leyfishafa til að fullnægja skyldum sínum til loka keppnistímabilsins sem þátttökuleyfið nær yfir. KSÍ sendir upplýsingarnar áfram til *Eftirlitsnefndar með fjárhag félaga (EFF)*.
23. Leyfishafi, sem tekur þátt í Evrópukeppni, skal skila inn upplýsingum til KSÍ um að hann sé ekki í vanskilum þann 1. júlí (1. október), sbr. forsendur 60 eða 61. KSÍ sendir upplýsingarnar áfram til *Eftirlitsnefndar með fjárhag félaga (EFF)*.

(A) Frá þrepi 5:

- Ef gögn eru ófullnægjandi eða ekki send innan tímamarka hefur leyfisstjóri samband við umsækjanda til að ákveða næstu aðgerðir (biður um upplýsingar, stoðgögn, spurningalista eða eyðublað sem vantar).

(B) Frá þrepi 8:

- Ef sérfræðingur KSÍ sér atriði sem þarfnast frekari upplýsinga, hefur hann samband við leyfisumsækjanda til að ræða þau atriði sem þarfnast skýringa og nær samkomulagi við hann um nauðsynlegar aðgerðir.
- Ef leyfisstjóri sér atriði sem þarfnast frekari skoðunar (úppfylltar forsendur, villur, upplýsingaskort, o.s.frv.) hefur hann samband við leyfisumsækjanda til að ræða vafaatriði. Leyfisstjóri getur krafist frekari skýringa eða stoðgagna eða ákveðið vettvangsheimsókn til frekari athugana. Ef vettvangsheimsókn er fyrirhuguð, hittir leyfisstjóri og/eða sérfræðingarnir leyfisumsækjanda og ræða vandamálin. Þeir benda á hugsanlegar úrbætur af hálfu félagsins með viðeigandi tímamörkum.

(C) Ákvörðun. Tveir kostir:

- Ef leyfisumsækjandi er sammála leyfisstjóra um aðgerðir farið þá tilbaka á þrep 10.
- Ef leyfisumsækjandi er ekki sammála skýrslu leyfisstjóra og neitar að veita frekari upplýsingar eða framkvæma nauðsynlegar aðgerðir, farið þá í þrep 12.

(D) Eftir vandlega skoðun á gögnum leyfisumsækjanda og skýrslu leyfisstjóra neitar leyfisráð að gefa út þátttökuleyfið. Neitunin greinir frá því sem betur verður að fara og leyfisumsækjanda er gefinn kostur á að áfrýja til leyfisdóms. Þá getur leyfisstjóri einnig áfrýjað ef hann telur að niðurstaða sé ekki sanngjörn. Áfrýjunarfrestur er 7 dagar frá því að

úrskurður leyfisráðs um höfnun þátttökuleyfis lá fyrir. Ef eingöngu er áfrýjað vegna vanskila 1. apríl í tengslum við forsendur í greinum 49.2 og 50.2, þá er áfrýjunarfrestur aðeins 4 dagar.

- (E) Leyfisumsækjandi/leyfishafi (leyfisstjóri) áfrýjar formlega (skriflega) til KSÍ og sendir viðeigandi gögn til leyfisstjóra. Leyfisdómi er kynnt staðan og samið um fundardag.
  - (F) Leyfisstjóri útbýr skýrslu og leggur hana fyrir leyfisdóm. Skýrslan greinir frá vafaatriðum og ástæðum neitunar.
  - (G) Leyfisdómur kemur saman og fer yfir áfrýjun leyfisumsækjanda. Leyfisdómur getur beðið um frekari upplýsingar og/eða stoðgögn frá leyfisstjóra og/eða leyfisumsækjanda.
  - (H) Ákvörðun. Tveir kostir: Þrep 17 (19) eða þrep (I). Úrskurður leyfisdóms skal liggja fyrir eigi síðar en 1. apríl (8. apríl ef ákvörðun leyfisráðs dróst). Ef áfrýjun til Leyfisdóms er eingöngu m.t.t. greina 49.2 og/eða 50.2 varðandi vanskil á greiðslum 1. apríl, skal úrskurður liggja fyrir eins fljótt og unnt er, og eigi síðar en 20. apríl.
  - (I) Eftir vandlega skoðun á gögnum leyfisumsækjanda og skýrslu leyfisstjóra neitar leyfisdómur að veita þátttökuleyfið. Skýrsla leyfisdómsins greinir frá ástæðum neitunar og því sem betur verður að fara.
3. Ef leyfishafi er sviptur þátttökuleyfi á keppnistímabilinu af leyfisráði með tilvísun í grein 14.5, þá á hann möguleika að áfrýja til leyfisdóms. Fylgt skal sama ferli og skilgreint er hér að ofan frá og með lið (E).

### C – Viðurkenning UEFA

1. Leyfisveitingaferli KSÍ er uppbyggt samkvæmt leyfisferli UEFA. Í náinni samvinnu við viðeigandi sérfræðinga, ákveður KSÍ eftirfarandi: Hver gerir hvað, hvenær og hvernig, og framlag og útkomu hvers þreps til að meta hverja forsendu og fylgja hverju þrepi ferlisins svo fremi sem lágmarkskröfur séu virtar. Skilmálarnir eru lykilhluti alls leyfisveitingaferlis KSÍ og verða að hljóta samþykki UEFA (viðurkenningarferli UEFA).

**Viðauki IV: Ferli fyrir félag sem gengur ekki í gegnum leyfisferli KSÍ í efstu deild en ávinnur sér þátttökurétt í Evrópukeppni félagsliða með íþróttalegum árangri.**

1. UEFA skilgreinir lágmarksforsendur fyrir sérstaka leyfisumsókn í leyfiskerfinu, sem byggir á heimild samkvæmt grein 15.1, og tilkynnir KSÍ um þær í síðasta lagi 31. ágúst árið fyrir keppnistímabilið sem leyfisumsóknin nær yfir.
2. KSÍ skal tilkynna UEFA skriflega í síðasta lagi þann 15. apríl að von sé á slíkri sérstakri leyfisumsókn og tilgreina nafn viðkomandi félags. Félagið gæti verið sigurvegari í bikarkeppni KSÍ eða í öðru sæti í sömu keppni, en leikið í lægri deild þar sem forsendur leyfiskerfisins eru aðrar en fyrir efstu deild.
3. UEFA skilgreinir nauðsynleg tímamörk og tilkynnir KSÍ um þau.
4. KSÍ er ábyrgt fyrir því að framsenda forsendurnar til félagsins, sem stendur frammi fyrir því að ganga í gegnum þetta sérstaka leyfisferli á Íslandi. KSÍ verður einnig að grípa til nauðsynlegra aðgerða til að undirbúa ferlið.
5. Félagið sem á í hlut verður að skila inn til KSÍ nauðsynlegum gögnum. KSÍ metur gögnin út frá settum lágmarksforsendum og sendir eftirfarandi gögn á ensku til UEFA innan settra tímamarka:
  - a) skriflega beiðni um að fá að sækja um sérstakt leyfi til að taka þátt í viðeigandi Evrópukeppni félagsliða,
  - b) meðmæli KSÍ byggð á mati á sem unnið hefur verið út frá gögnum lögðum fram af félaginu (þ.m.t. dagsetningar og nöfn þeirra einstaklinga sem unnu matið á félaginu),
  - c) öll skjöl og vitnisburð sem lagður hefur verið fram af félaginu og KSÍ samkvæmt beiðni UEFA,
  - d) öll önnur skjöl sem UEFA fer fram á, meðan þetta sérstaka ferli stendur yfir.
6. UEFA byggir ákvörðun sína á móttæknum gögnum og veitir félaginu sérstaka heimild til að taka þátt í viðkomandi Evrópukeppni félagsliða ef öll skilyrði sem sett voru eru uppfyllt og ef staðfest er að félagið hafi unnið sér rétt til að taka þátt í viðkomandi keppni með íþróttalegum árangri. Úrskurðurinn er sendur til KSÍ sem kynnir hann fyrir félaginu.
7. Áfrýjun á úrskurði UEFA er hægt að leggja fram skriflega fyrir Íþróttadómstólinn (Court of Arbitration for Sport, skammstafað CAS) í Lausanne í Sviss samkvæmt viðeigandi ákvæðum í *lögum UEFA*.

## Viðauki V: Skilgreining á endurskoðanda og vinnulagi endurskoðanda

### A – Grunnreglur

1. Leyfisumsækjandi velur sér óháðan endurskoðanda í samræmi við lög um endurskoðendur og skal hann vera meðlimur í Félagi löggiltra endurskoðenda (FLE). Leyfisumsækjandi og endurskoðandi gera með sér samkomulag um vinnu við endurskoðun ársreiknings félagsins (sjá grein 48). Í kafla C hér á eftir er forskrift að slíku samkomulagi og frekari störfum endurskoðenda.

### B – Matsaðferðir

1. Ársreikningur skal endurskoðaður samkvæmt íslenskri löggjöf og í samræmi við alþjóðlega endurskoðunarstaðla, og taka jafnframt mið af sértækum knattspyrnulegum þáttum samkvæmt reglugerð þessari. Áritun endurskoðanda, samanber grein 48.1, skal lýsa eðli endurskoðunar, ásamt yfirlýsingu þess efnis að endurskoðun hafi farið fram í samræmi við alþjóðlega endurskoðunarstaðla.
2. Ef ársreikningurinn er í samræmi við íslenska löggjöf ásamt þessari reglugerð þarf ekki að leggja fram frekari upplýsingar, nema sérstakar ástæður séu til þess að mati KSÍ.
3. Ef ársreikningur uppfyllir ekki kröfur hvað varðar innihald og bókhald, þá verður umsækjandinn að leggja fram viðbótarupplýsingar (grein 48.5). Endurskoðandinn skal fara yfir viðbótarupplýsingarnar samkvæmt samþykktu verklagi, sem kemur fram í staðli 4400 í alþjóðlegu endurskoðunarstöðlunum. Endurskoðandinn leggur síðan fram skýrslu um niðurstöður þessarar skoðunar. Skoðunin skal hið minnsta fela í sér:
  - a) Yfirllestur viðbótarupplýsinga frá stjórninni,
  - b) Fyrirspurnir til stjórnar varðandi samantekt upplýsinganna, og
  - c) Samanburð viðbótarupplýsinga við upprunaleg gögn.
4. *Alþjóðastaðall 4400* (“*International Standard on Related Services (ISRS) 4400*”, ‘Engagements to Perform Agreed-upon Procedures Regarding Financial Information’) veitir leiðsögn um faglega ábyrgð endurskoðanda sem tekur að sér að framkvæma skoðun á fjárhagsupplýsingum öðrum en þeim sem koma fram í ársreikningi og um form og efni skýrslu sem endurskoðandi gerir í tengslum við slíkt verkefni.
5. Mat á öðrum fjárhagsupplýsingum en ársreikningi getur verið unnið af endurskoðanda. Ef endurskoðandi er notaður þá skal skýrsla hans:
  - a) Innihalda staðfestingu á að vinnan sé unnin samkvæmt verklagi skilgreindu samkvæmt *Alþjóðastaðli 4400 (International Standard on Related Services (ISRS) 4400*, ‘Engagements to Perform Agreed-upon Procedures Regarding Financial Information’) sem veitir leiðsögn um faglega ábyrgð endurskoðanda ef gert er samkomulag um samþykkt verklag og um form og efni skýrslu sem endurskoðandi gerir í tengslum við slíkt verkefni.
  - b) lögð fyrir KSÍ ásamt nauðsynlegum upplýsingum sem grundvöllur fyrir leyfisveitingunni.

### C – Ráðningarbréf endurskoðanda

1. Eftirfarandi bréf er forskrift að samkomulagi leyfisumsækjanda og endurskoðanda um vinnu við ársreikning félagsins og frekari störf endurskoðanda:

(Bréfhaus)  
-Endurskoðunarskrifstofan Áritun ehf.-

(Staður, dagsetning)

**Knattspyrnufélagið Knettir,**  
Knattspyrnuvöllum 11,  
145 Boltavík.

**Ráðningarbréf vegna endurskoðunar ársreiknings og framkvæmdar samþykkt verklags**

Þess hefur verið óskað af Knattspyrnufélaginu Knöttum, hér eftir nefnt „félagið“ að við aðstoðum við gerð ársreiknings, endurskoðum ársreikning félagsins, og framkvæmum samþykkt verklag vegna sérstakra fjárhagsforsendna fyrir árið 201X. Ársreikningurinn skal útbúinn samkvæmt lögum um ársreikninga nr. 3/2006 og með sundurliðun um sértæka knattspyrnulega þætti samkvæmt *Leyfisreglugerð KSÍ*. Hann skal endurskoðaður samkvæmt samkvæmt íslenskri löggjöf og í samræmi við alþjóðlega endurskoðunarstaðla. Leyfisreglugerðin fjallar einnig um aðrar fjárhagslegar forsendur sem uppfylla þarf.

Með þessu bréfi viljum við staðfesta að það er okkur ánægja að taka að okkur verkefnið og gera grein fyrir skilningi okkar á því í hverju verkefnið felst. Endurskoðunin verður framkvæmd með það að markmiði að við látum í ljós álit á ársreikningnum.

Viðfangsefni okkar er skilgreint í *Leyfisreglugerð KSÍ* og nær yfir eftirtalda þætti:

Ársreikning á uppgjörstigi, fyrir almanaksárið 201X sem samanstendur af rekstrarreikningi, efnahagsreikningi, sjóðstreymi, skýringum og skýrslu stjórnar (grein 48 í reglugerð).

Greiðslutöflur vegna félagaskipta (grein 49).

Greiðslur til starfsmanna eða opinberra aðila / skattyfirvalda (grein 50).

Rekstraráætlun og skýringar, ásamt greiðsluáætlun (ef þess þarf og farið er fram á það samkvæmt grein 52).

Endurskoðað verður í samræmi við alþjóðlega endurskoðunarstaðla, hérland lög og reglur um endurskoðun. Það krefst þess að með endurskoðuninni fáiast nægjanleg víska fyrir því að engar verulegar skekkjur eða rangfærslur séu í ársreikningnum. Í endurskoðun felst úrtaks- og gagnaskoðun á því sem liggur að baki fjárhæðum og öðrum upplýsingum í ársreikningnum. Einnig er lagt mat á þær reikningsskilaaðferðir sem notaðar eru, auk helstu matsaðferða stjórnenda, ásamt því að framsetning ársreikningsins í heild er metin.

Við viljum vekja athygli á því að gerð ársreiknings er á ábyrgð stjórnenda félagsins. Í því felst að fram fari fullnægjandi bóhaldsskráning og innra eftirlit, val og notkun reikningsskilaaðferða og varðveisla eigna félagsins. Hluti endurskoðunar okkar felst í að afla skriflegra staðfestinga frá stjórnendum félagsins á upplýsingum sem okkur eru gefnar vegna endurskoðunarinnar.

Þess hefur jafnframt verið óskað að við aðstoðum við gerð ársreiknings félagsins fyrir árið 2010. Við staðfestum að við tökum verkefnið að okkur en áréttum að ábyrgð á gerð ársreikningsins er hjá stjórnendum félagsins eins og fram kemur hér að framan.

Loks hefur verið farið fram á að framkvæmt sé samþykkt verklag fyrir greiðslutöflur vegna félagaskipta (grein 49), greiðslur til starfsmanna eða opinberra aðila / skattyfirvalda (grein 50), og rekstraráætlun og skýringar, ásamt greiðsluáætlun (grein 52). Við staðfestum að við tökum verkefnið að okkur og munum í áritun okkar staðfesta hvort forsendurnar eru uppfylltar, samkvæmt *Leyfisreglugerð KSÍ*, samanber ISRS 4400 (samþykkt verklag).

Vegna prófana og annarra takmarkana sem óhjákvæmilegar eru við endurskoðun eða framkvæmd samþykktis verklags, ásamt þeim takmörkunum sem kunna að vera í upplýsingakerfi og innra eftirliti, er sú hættu alltaf fyrir hendi að einhverjar verulegar skekkjur eða rangfærslur uppgötvist ekki. Ef við rekumst hins vegar á slík tilvik munum við upplýsa ykkur um það.

Auk áritunar á ársreikninginn, samanber grein 48.1 í Leyfisreglugerð KSÍ, áformum við að leggja fram endurskoðunarskýrslu í lok endurskoðunar og framkvæmdar samþykktis verklags. Þar munu viðeigandi upplýsingar, eins og lýst er í *Leyfisreglugerð KSÍ*, koma fram fyrir leyfisveitanda.

Við væntum góðs samstarfs við starfsfólk ykkar og treystum því að það láti okkur í té allar skýrslur, gögn og aðrar upplýsingar sem nauðsynlegar eru við gerð ársreikningsins, endurskoðunar og annarrar vinnu. Gjald fyrir þjónustu okkar verður ákvarðað samkvæmt þeim tíma, sem starfsmenn okkar verja í verkið, og nánara samkomulagi.

Siðareglur endurskoðenda krefjast þess að við virðum trúnað gagnvart upplýsingum sem við fáum í starfi okkar og að við höldum sjálfstæði og hlutleysi í samskiptum okkar við viðskiptavinum. Eins og lýst er í leyfisreglugerð KSÍ, skuldbindum við okkur til að staðfesta sjálfstæði okkar fyrir KSÍ, árlega, skriflega og innan settra tímamarka.

Vinsamlegast undirritið og endursendið viðfest afrit af þessu bréfi til að gefa til kynna samþykki ykkar á skilmálum verkefnisins, þar á meðal hinum sértæku verkefnum sem við höfum fallist á að framkvæma.

Virðingarfyllt,  
**Endurskoðunarskrifstofan Áritun ehf.,**

(Undirskriftir)

Staðfest og samþykkt fyrir hönd **Knattspyrnufélagsins Knatta**

(Staður, dagsetning)

(Undirskriftir)

## Viðauki VI: Lágmarkskröfur um innihald ársreiknings og bókhaldskröfur vegna undirbúnings hans

### A – Grunnreglur

1. Án tillits til lagaumhverfis leyfisumsækjanda/leyfishafa vegna laga og reglna um bókhald og alþjóðlegra reikningsskilastaðla skulu fjárhagsupplýsingar veittar af leyfisumsækjanda/leyfishafa uppfylla ákveðnar kröfur um upplýsingar og bókhald sem fjallað er um í þessari reglugerð, sbr. greinar 48, 52 og 59. Bókhaldsár er almanaksárið.
2. Sérhver þáttur ársreikningsins skal vera skýrt aðgreindur. Eftirfarandi upplýsingar skulu koma skýrt fram, og endurtekna þar sem það er nauðsynlegt í ársreikningnum, til að tryggja réttan skilning á upplýsingunum sem þar koma fram:
  - a) Heiti, rekstrarform, lögheimili og rekstraraðsetur reikningsskilaðilans og allar breytingar á upplýsingum frá síðasta leyfisári,
  - b) Hvort fjárhagsupplýsingarnar ná til eins aðila eða samstæðu aðila eða einhvers konar samsetningu af aðilum. Lýsa skal formi og samsetningu hópsins,
  - c) Tímabilið sem ársreikningurinn nær yfir, þ.e. almanaksárið, og tímabil notað til samanburðar, og
  - d) Gjaldmiðill ársreiknings.
3. Reglur sem gilda um bókhald og framsetningu ársreiknings fylgja ákveðnum meginreglum:
  - a) *Rekstrarhæfi*: Ársreikningur gengur út frá því að félagið sé rekstrarhæft um ófyrirsjáanlega framtíð.
  - b) *Lotun tekna og gjalda*: Viðskipti og atburðir eru viðurkenndir þegar þeir gerast (þó að greiðsla fari fram síðar) og þeir skráðir í bókhaldsskrár og þeirra getið í ársreikningi viðkomandi tímabils.
  - c) *Stöðugleiki*: Framsetning og flokkun atriða í ársreikningi skal vera eins frá einu tímabili til annars.
  - d) *Tapjöfnun*: Eignir og skuldir skal ekki jafna (ekki nettótölur).
  - e) *Það sem skiptir máli*: Ársreikningur veitir upplýsingar sem skipta máli fyrir þarfir notenda til að taka ákvarðanir.
  - f) *Áreiðanleiki*: Ársreikningur sýnir niðurstöður og fjárhagsstöðu félagsins, endurspeglar efnahagslegt inntak atburða og viðskipta en er ekki einungis lagalegt form, er hlutlaus og heill í öllum efnisatriðum.
4. Upplýsingar vegna fjárhagsforsendna, sem krafist er, gera ráð fyrir að ársreikningurinn sé unninn samkvæmt íslenski löggjöf, sem verða ekki skýrðar frekar í þessari reglugerð. En hér á eftir verða skilgreindar knattspyrnusértækar kröfur sem verður að uppfylla vegna þess. Lágmarkskröfur um upplýsingar fyrir ársreikning eru sýndar í Viðauka IX og skal fylgja þeirri forskrift. Ársreikningur verður að upplýsa tölur fyrra árs.

### B – Rekstrarreikningur

1. Lágmarksupplýsingakröfur fyrir rekstrarreikning eru settar fram í Viðauka IX.A og skal fylgja þeirri forskrift. Rekstrarreikningur verður að upplýsa tölur fyrra árs.
2. Tekjur skulu sundurliðaðar í meginflokkana: miðasölu, styrki og auglýsingar, útsendingarrétt, hagnað af félagaskiptum, söluvarning og veitingar, leigutekjur og aðrar rekstrartekjur.
3. Gjöld skulu sundurliðuð í meginflokkana: Vörunotkun, laun og fríðindi (verktakagreiðslur innifaldar) og launatengd gjöld, afskriftir og niðurfærslu, virðisrýrnun fastafjármuna og annan rekstrarkostnað.
4. Loks skulu koma fram fjármunatekjur, fjármagnsgjöld, skattar og hagnaður/tap eftir skatta.

## C – Efnahagsreikningur

1. Lágmarksupplýsingakröfur fyrir efnahagsreikning eru settar fram í Viðauka IX.B og skal fylgja þeirri forskrift. Efnahagsreikningur verður að upplýsa tölur fyrra árs. Í efnahagsreikningi verða eftirfarandi upplýsingar að koma skýrt fram:
  - a) *Fastafjármunir*: Óefnislegar eignir sérstaklega sundurliðaðar vegna leikmanna, varanlegir rekstrarfjármunir, áhættufjármunir og langtímakröfur.
  - b) *Veltufjármunir*: Vörubirgðir, skammtímakröfur frá tengdum aðilum, kröfur vegna félagaskipta, aðrar viðskiptakröfur, verðbréf, handbært fé og ígildi þess.
  - c) *Skammtímaskuldir*: Skuldir við innlánsstofnanir, skuldir vegna félagaskipta leikmanna, skuldir við tengda aðila, skuldir við starfsmenn, viðskiptaskuldir, skattaskuldir ársins, aðrar skammtímaskuldbindingar.
  - d) *Langtímaskuldir*: Skuldabréfalán, skuldir við lánastofnanir, aðrar langtímaskuldir, tekjuskattsskuldbinding, og aðrar langtímaskuldbindingar.
  - e) *Eigið fé*: Þar skal sérstaklega koma fram hlutafé, yfirverðsreikningur hlutafjár, endurmatsreikningur leikmanna og annað eigið fé.
2. Hér að neðan koma fram ýmsar frekari upplýsingar sem gæta skal við framsetningu efnahagsreiknings:
  - a) *Almenn regla*: Einstaka liði sem eru að upphæð meira en 20% af heildareignum eða – skuldum skal upplýsa sérstaklega um í skýringum.
  - b) *Viðskiptakröfur vegna félagaskipta leikmanna*: Viðskiptakröfur vegna félagaskipta leikmanna skal upplýsa sérstaklega í efnahagsreikningi. Félagaskipti leikmanna eru skilgreind sem sala eða lán á leikmönnum til þriðja aðila. Frekar er fjallað um bókhaldskröfur vegna félagaskipta leikmanna og mat á verðgildi þeirra í kafla H hér á eftir.
  - c) *Eignfærsla nafns*: Almennt verður nafn leyfisumsækjanda ekki fært sem eign í efnahagsreikningi. Ef hins vegar nafn og/eða merki leyfisumsækjanda hafa verið fengin frá þriðja aðila, má greidd upphæð vera færð sem kostnaður en skal afskrifuð línulega í mest 20 ár. Bókfærða upphæð verður að endurmeta árlega vegna rýrnunar.
  - d) *Ógreiddir reikningar vegna félagaskipta*: Ógreidda reikninga vegna félagaskipta skal færa sérstaklega í efnahagsreikning. Félagaskipti leikmanna eru skilgreind sem færsla eða lán á leikmönnum frá 3. aðila. Frekar er fjallað um bókhaldskröfur vegna félagaskipta leikmanna og mat á verðgildi þeirra í kafla H.
  - e) *Aðrir áfallnir gjaldaliðir og fyrirfram innheimtar tekjur*: Eftirfarandi upplýsingar skulu koma sérstaklega fram í skýringum:
    - Árangurstengdar aukagreiðslur til leikmanna og starfsmanna.
    - Samkomulag um ágóðahlut.
    - Kostnaður tengdur almannatryggingum.
    - Greiðslur vegna sammingsrofs og uppsagna.

## D – Sjóðstreymi

1. Sjóðstreymi nær til sama tímabils og rekstrarreikningur. “Lausafé og ígildi lausafjár” er grunnur sjóðstreymis. Sjóðstreymi skal innihalda samanburðartölur fyrri árs. Lausafé táknar handbært fé.
2. Ígildi lausafjár er skammtíma fjárfesting sem auðvelt er að breyta í lausafé og er lítt hætt við breytingu á verðgildi. Fjárfesting (t.d. bundin veltufjárfesting, o.s.frv.) jafngildir aðeins lausafé ef minna en þrjú mánuðir eru eftir af vaxtatímabili. Lágmarkskröfur fyrir sjóðstreymi eru tilgreindar í Viðauka IX.C og skal fylgja þeirri forskrift. Gerð sjóðstreymis er byggð á almennri flokkun eftirfarandi aðgerða:
  - a) *Handbært fé frá rekstri*: Þessi flokkur felur í sér allar hreyfingar sem verða til við venjulegan rekstur og skapa því hagnað eða tap. Þessar hreyfingar innihalda ekki fjárfestingarhreyfingar eða fjármögnunarahreyfingar félagsins. Hér skulu líka koma fram

- móttæknir og greiddir fjármagnsliðir, greiddir skattar, breytingar á skammtímaskuldum og eignum.
- b) *Fjárfestingahreyfingar*: Þessi flokkur felur í sér kaup og sölu fastafjármuna (þ.á.m. kaup og sölu leikmanna) og aðrar fjárfestingar. Sundurliða þarf stærstu fjárfestingahreyfingar ársins.
  - c) *Fjármögnunarhreyfingar*: Þessi flokkur felur í sér breytingar á fjármögnun og eigin fé félagsins annað en rekstrarafkomu ársins.
3. Neðst skal vera afstemming á breytingu handbærs fjárs milli ára og hreyfingum í liðum a-c hér á undan.

## E – Skýringar

1. Skýringarnar eru hluti af ársreikningi og skulu þær settar upp á kerfisbundinn hátt í samræmi við lög um ársreikninga. Hver liður í rekstrarreikningi, efnahagsreikningi og sjóðstreymi skal innihalda tilvísun í upplýsingar í skýringum sem eiga við þann lið. Viðauki IX.D inniheldur umbeðnar upplýsingar og skal fylgja þeirri forskrift. Ef þörf krefur skal bæta við upplýsingum í skýringar skv. viðauka IX.D. Almennt skal tilgreina sérstaklega í skýringum undirliði sem nema meira en 20% af heildarupphæð liðsins. Auk þess skal tilgreina:
  - a) Nafn, form og skipulag leyfisumsækjanda.
  - b) Lögheimili og aðsetur starfsemi.
  - c) Upplýsingar um stjórn leyfisumsækjanda, hlutverk, fullt nafn og aðsetur.

## F – Skýrsla stjórnar

1. Ársreikningur skal innihalda skýrslu stjórnar, sem sýnir fjárhagslega túlkun stjórnar á ársreikningi eða athugasemdir. Þar skal lýsa og útskýra fjárhagsstöðu félagsins og frammistöðu þess á rekstrarárinu, helstu áhættuþáttum og óvissu sem það stendur frammi fyrir. Í ársreikningi skulu nöfn stjórnarmanna á árinu koma fram. Stjórn félags skal árita skýrsluna og gefur þar með til kynna að hún samþykki ársreikning félagsins.
2. Þá skal leggja fram yfirlýsingu frá stjórnendum félagsins um að ársreikningur sé unninn samkvæmt reikningsskilareglum á Íslandi, þannig að hann gefi glögga mynd af rekstri, efnahag og breytingu á handbæru fé félagsins og að fullnægjandi upplýsingar séu í skýringum. Jafnframt skal fylgja yfirlýsing um að fjárhagsforsendur hafi ekki breyst í veigamiklum atriðum frá áramótum til áritunar. Fylgja skal forskrift í kafla J hér á eftir.

## G – Fjárhagsáætlun

1. Fjárhagsáætlun skal byggja á sama grunni og ársreikningurinn. Lágmarkskröfur um innihald rekstraráætlunar eru settar fram í viðauka IX.E og vegna áætlaðs sjóðstreymisyfirlits í viðauka IX.F og skal þeirri forskrift fylgt.

## H – Bókhaldskröfur vegna kostnaðar við félagaskipti leikmanna

1. Greiddan kostnað við félagaskipti skal færa sérstaklega í efnahagsreikning (Viðauki IX.B) sem óefnislegar eignir og afskrifa línulega á samningstímanum að teknu tilliti til matsverðs leikmanns (stuðuls), samkvæmt eftirfarandi:
  - a) Heildarverðgildi leikmanna samkvæmt því mati skal fært til eignar sem óefnisleg eign meðal fastafjármuna. Endurmat á verðgildi leikmanna færast á sérstakan endurmatsreikning meðal eigin fjár (ekki á rekstrarreikning).

- b) Kaupi félag leikmann á hærra verði en stuðull segir til um skal leikmaðurinn metinn á kaupverði, en mismunur kaupverðs og stuðuls afskrifaður línulega á samningstíma leikmannsins (sú afskrift skal koma fram í rekstrarreikningi).
- c) Selji félag leikmann á hærra verði en sem nemur stuðli (eða bókfærðu verði) skal tekjufæra mismuninn á söluárinu.
- d) Allt eignfært verðgildi leikmanns verður að endurskoða árlega vegna endurmats (rýrnunar eigna). Ef endurheimtanleg upphæð fyrir leikmann er lægri en upphæð á efnahagsreikningi verður að aðlaga hana. Ef endurmatið á aðeins rætur að rekja til stuðuls leikmanns (sbr. *Reglugerð KSÍ um félagaskipti, samninga og stöðu leikmanna og félaga*), skal það ekki koma fram í rekstrarreikningi.

Gögn, sem styðja bókfært verð á leikmönnum, verða að vera tiltæk fyrir endurmat og endurskoðun árlega, þannig að samræmi verði milli bókfærðs verðs og raunverðs eða áætlaðrar endurheimtanlegrar upphæðar. Ef leikmaður meiðist eða frammistaða hans stendur ekki undir væntingum, o.s.frv., verður að endurskoða verðmæti hans og aðlaga það, ef þörf krefur. Bókfært verð er upphæðin sem eign er tilgreind með í efnahagsreikningi að frádregnum uppsöfnuðum afskriftum.

2. Greiðslutafla vegna félagaskipta fylgir sem Viðauki X.A og tafla um útistandandi kröfur vegna félagaskipta í Viðauka X.B (sjá betur í grein 49). Fylgja skal þeirri forskrift sem kemur fram í Viðauka X.

## I – Leikmannaskrá

1. Leikmannaskrá skal innihalda alla leikmenn sem eru færðir í ársreikninginn svo og alla leikmenn skráða í meistaraflokk leyfisumsækjanda. Leikmenn, sem leika fyrir leyfisumsækjanda en eru leigðir frá öðrum svo og leikmenn sem eru leigðir öðrum, skulu tilgreindir sérstaklega í leikmannaskrá. Upplýsa verður um samningsaðila og árlegt leigugjald. Sýnishorn af leikmannaskrá er í Viðauka X.C og skal fylgja þeirri forskrift.

## J – Yfirlýsingarbréf stjórnar

1. Eftirfarandi bréf er forskrift að yfirlýsingarbréfi stjórnar um ársreikninginn, og skal henni fylgt.

---

(Bréfshaus)  
(Knattspyrnufélagið Knettir)

Reykjavík, 15. febrúar 201X

Endurskoðunarskrifstofan Áritun ehf,  
Knattspyrnuvöllum 11,  
145 Boltavík.

Bréf þetta er skrifað vegna endurskoðunar ykkar, á ársreikningi Knattspyrnufélagsins Knatta fyrir árið 201X, sem sýnir niðurstöðu rekstrarreiknings kr. \_\_\_\_\_, heildareignir kr. \_\_\_\_\_, og eigið fé kr. \_\_\_\_\_, og vinnu með samþykktu verklagi.

Við staðfestum að eftirfarandi fullyrðingar eru samkvæmt okkar bestu vitund og þekkingu:

- Okkur er ljóst að stjórnendur eru ábyrgir fyrir gerð ársreikningsins og skýrslu stjórnar. Við teljum að ársreikningurinn sé í samræmi við reikningsskilareglur á Íslandi, þ.e. samkvæmt íslenskri löggjöf og í samræmi við alþjóðlega endurskoðunarstaðla, og að fullnægjandi upplýsingar séu í skýringum hans. Jafnframt álitum við að ársreikningurinn gefi glögga mynd af rekstri, efnahag og breytingu á handbæru fé félagsins.
- Skýrsla stjórnar inniheldur allar þær upplýsingar sem henni, samkvæmt lögum, er ætlað að veita. Einnig veitir hún frekari upplýsingar til að meta afkomu ársins og fjárhagsstöðu.
- Við staðfestum ábyrgð okkar á að innra eftirlit hafi verið sett upp og innleitt í þeim tilgangi að koma í veg fyrir og uppgötva svik.
- Við höfum ekki orðið vör við nein mikilvæg atriði sem bent gætu til svika eða vakið grunsemdir um sviksemi sem tengst gæti (i) stjórn; (ii) starfsmönnum sem hafa með höndum mikilvæg störf sem snúa að innra eftirliti; eða (iii) öðrum aðilum, og haft gætu umtalsverð áhrif á ársreikninginn.
- Í ársreikningum eru engar verulegar rangfærslur.
- Við höfum veitt aðgang að öllu bókhaldi og öðrum fylgigögnum auk allra fundargerða stjórnarfunda.
- Knattspyrnufélagið Knettir hefur framfylgt öllum mikilvægum samningsatriðum, sem haft gætu veruleg áhrif á ársreikninginn ef um samningsbrot væri að ræða.
- Allar eignir Knattspyrnufélagsins Knatta koma fram í efnahagsreikningi þess. Eignirnar eru allar til staðar og tilheyrja félaginu. Mat eignanna er áreiðanlegt og fullnægjandi virðisrýrnun hefur verið bókfærð með hliðsjón af þeirri áhættu sem tengist eigninni.
- Engar kvaðir eða veðsetningar hvíla á eignum aðrar en þær sem skýrt er frá í ársreikningnum.
- Allar áfallnar og skilyrtar skuldir og skuldbindingar koma fram í ársreikningnum. Þessar skuldir eru allar metnar á viðurkenndan hátt.
- Það eru engar skaðabótakröfur, málaferli, skattakröfur eða aðrar kröfur, svo sem eftirlaunakröfur, leigusamningar eða aðrar fjárhagslegar skuldbindingar, aðrar en þær sem um er getið í ársreikningnum sem haft gætu veruleg áhrif á mat á fjárhagsstöðu félagsins.
- Knattspyrnufélagið Knettir hefur engar áætlanir uppi sem geta haft veruleg áhrif á mat eða flokkun eigna og skulda þess í ársreikningnum.
- Félagið er með tryggingar sem taldar eru fullnægjandi til að mæta mögulegum tjónum sem félagið gæti orðið fyrir.
- Öll viðskipti sem átt hafa sér stað á árinu hafa verið af eðlilegum viðskiptalegum ástæðum.
- Frá áramótum hafa engar upplýsingar komið fram eða atburðir orðið, sem breytt gætu verulega þeim niðurstöðum eða mati, sem fram kemur í skýrslu stjórnar eða ársreikningi.
- Loks hafa frekari skýrslur, töflur og upplýsingar verið unnar í fullu samræmi við þær kröfur sem gerðar eru til slíkra gagna í *Leyfisreglugerð KSÍ*.

### **Knattspyrnufélagið Knettir**

Formaður (undirskrift)

Gjaldkeri (undirskrift)

Framkvæmdastjóri (undirskrift)

**Viðauki VII: Skilgreining á “vanskilum”**

1. Skuldir skulu teljast í vanskilum ef þær eru ekki greiddar samkvæmt umsömdum skilmálum.
2. Með tilliti til leyfiskerfisins þá teljast skuldir, samkvæmt greinum 49 og 50, og greinum 60 og 61, ekki í vanskilum, ef leyfisumsækjandinn/leyfishafinn (félagið sem skuldar) getur sýnt fram á að:
  - a) vanskil séu ekki lengur til staðar þann 15. febrúar á greiðslum sem gjaldféllu fyrir 31. desember, að greiðslur sem gjaldfalla eigi síðar en 31. mars vegna kvaða sem lágu fyrir 31. desember, séu ekki í vanskilum 1. apríl, þ.e. að greiðslur í vanskilum hafi verið greiddar upp eigi síðar en 1. apríl (greinar 49 og 50); ennfremur að vanskil séu ekki til staðar á greiðslum sem gjaldfalla eigi síðar en 30. júní (30. september), þ.e. að gjaldfallnar greiðslur hafi verið gerðar upp á viðeigandi dagsetningum eða a.m.k. að vanskil séu ekki til staðar þann 1. júlí (1. október) (greinar 60 og 61); eða
  - b) samið hafi verið skriflega við kröfuhafa um framlengdan greiðslufrest vegna greiðslna í vanskilum (ath. að það er ekki nóg að kröfuhafi fari ekki fram á greiðslu vegna vanskilanna, slíkt er ekki talið framlenging á greiðslufresti); eða
  - c) málsmeðferð sé hafin við þar til bær yfirvöld og viðurkennd sem slík, samkvæmt *Reglugerð KSÍ um félagaskipti, samninga og stöðu leikmanna og félaga*, eða deilan farin í gerð samkvæmt lögum nr. 53 frá 1989 um sammingsbundna gerðardóma, eða málsmeðferð hafin á alþjóða vettvangi hjá UEFA, FIFA eða Íþróttadómstólnum í Lausanne (CAS), eða málsmeðferð hafin fyrir opinberum dómstólum samkvæmt íslenskri löggjöf, vegna vanskilanna. Ef leyfisnefndir eða *eftirlitsnefnd með fjárhag félaga* telja að þessa málsmeðferð megi rekja til þess að að eini tilgangur leyfisumsækjanda sé að skapa deilu um vanskilin (og þar með “græða tíma”), telst umrædd greiðsla samt í vanskilum; eða
  - d) hann hafi hafnað kröfu vegna vanskila, sem lögð hefur verið fram af kröfuhafa, og málsmeðferð er hafin út af við þar til bær yfirvöld, og geti jafnframt sýnt réttum aðilum (leyfisnefndum KSÍ og/eða *eftirlitsnefnd með fjárhag félaga*) á sannfærandi hátt að krafan eigi ekki við rök að styðjast.

**Viðauki VIII: Matsferli KSÍ fyrir fjárhagsforsendur og aðrar fjárhagskröfur****A – Grunnregla**

1. Aðferðirnar, sem notaðar eru til að sannreyna að að fjárhagsforsendur séu uppfylltar, samanber greinar 10 og 55, eru byggðar á ákveðnum matsferlum, sem leyfisveitandi, þ.e. KSÍ, verður að fylgja og koma fram hér að neðan.

**B – Mat á skýrslu endurskoðanda um ársreikning**

1. KSÍ sem leyfisveitandi skal meta ársreikninginn og beita til þess eftirfarandi vinnulagi, a.m.k.:
  - a) Kveða upp úr með að reikningsskilaaðili sé réttur með tiliti til leyfiskerfisins.
  - b) Meta þær upplýsingar sem lagðar hafa verið fram (ársreikninginn og viðbótarupplýsingar, ef þörf var á þeim og þær lagðar fram) og leggja það til grundvallar ákvörðun sinni um leyfisveitingu.
  - c) Lesa og kynna sér ársreikninginn og álit endurskoðanda um hann.
  - d) Skoða afleiðingar þess að álit endurskoðanda og skýrsla stjórnar séu ekki án fyrirvara og/eða að frávik séu frá kröfum um innihald ársreiknings og reglna um bókhald í samræmi við grein 2 hér að neðan.
2. Eftir að hafa lesið álit endurskoðanda á ársreikningi skal KSÍ meta það samkvæmt eftirfarandi viðmiðum:
  - a) Ef áritun endurskoðanda staðfestir endurskoðun án fyrirvara, þ.e. án nokkurs sérálits, þá er það fullnægjandi ástæða til að veita þátttökuleyfið.
  - b) Ef áritun endurskoðanda er án álits eða lýsir yfir neikvæðu áliti skal neita að veita þátttökuleyfi nema annað endurskoðað álit með áritun án fyrirvara komi fram (í tengslum við nýjan og/eða endurbættan ársreikning fyrir sama fjárhagsár, sem uppfyllir kröfur) og KSÍ sé að öðru leyti sátt við áritun endurskoðanda.
  - c) Ef áritun endurskoðanda inniheldur ábendingu um rekstrarhæfi eða fyrirvara vegna vafa á rekstrarhæfi skal KSÍ neita að veita þátttökuleyfi nema annað tveggja komi til:
    - i) Síðar komi nýtt álit endurskoðanda, fyrir sama fjárhagsár, sem er án fyrirvara eða ábendingu vegna efa um rekstrarhæfi, eða
    - ii) viðbótargögn sem sýna burði leyfisumsækjanda til að halda áfram rekstri a.m.k. til loka keppnistímabilsins sem leyfið nær yfir og KSÍ metur ásættanleg. Viðbótargögnin geta falið í sér, en takmarkast ekki endilega við, upplýsingar samkvæmt grein 52 (fjárhagsáætlun).
  - d) Ef áritun endurskoðanda er með fyrirvara eða inniheldur ábendingarmálgrein annað en efa um rekstrarhæfi, verður KSÍ að skoða sérstaklega áhrif þess á veitingu leyfisins. Neita má um leyfið nema lögð séu fram frekari gögn og þau metin fullnægjandi af KSÍ. Viðbótargögnin, sem KSÍ getur farið fram á, eru háð ástæðunni fyrir athugasemdinni í áritun endurskoðanda.
3. Ef leyfisumsækjandi leggur fram viðbótarupplýsingar skal KSÍ að auki meta skýrslu endurskoðanda með samþykktu verklagi um viðbótarupplýsingarnar. Ef í henni koma fram ábendingar um villur og/eða frávik, má neita að veita leyfi.

**C – Mat á vanskilum gagnvart öðrum félögum**

1. Vanskil gagnvart öðrum knattspyrnufélögum, skulu yfirfarin sérstaklega af endurskoðandanum sem endurskoðaði ársreikning félagsins, og skal sú vinna unnin samkvæmt samþykktu verklagi. Innihald greiðslutöflu (skuldir) vegna félagaskipta og töflu um útstandandi kröfur vegna félagaskipta skal staðfest af endurskoðandanum. Samþykkt verklag felur að lágmarki í sér eftirfarandi verk:
  - a) Bera saman summuna í greiðslutöflunni við skuldir vegna félagaskipta í ársreikningi þess árs (31. desember).

- b) Yfirfara útreikninga í greiðslutöflu og töflu um útistandandi kröfur.
  - c) Kanna sérstaklega slembiúrtak sem nær yfir a.m.k. 3 félagaskiptasamninga (félagaskipti eða lán) og bera upplýsingarnar í þeim saman við upplýsingar í töflum, og undirstrika sérstaklega hvað slembiúrtakið náði yfir.
  - d) Velja sérstaklega með slembiúrtaki dæmi um greiðslur vegna félagaskipta og bera þær saman við upplýsingar í töflunum, og undirstrika sérstaklega hvað slembiúrtakið náði yfir.
  - e) Ef greiðsla var gjaldfallin samkvæmt greiðslutöflunni, þann 31. desember, eða gjaldfellur eigi síðar en 31. mars (kvaðir frá 31. desember), að kanna sérstaklega:
    - i) hvort útistandandi greiðsla hafi verið innt af hendi eigi síðar en þegar skoðun endurskoðanda fer fram [eða fyrir 15. febrúar ef skoðun fór fram eftir það] og útbúa jafnframt yfirlit um greiðslur með greiðsludögum ásamt lýsingu sem gjaldfalla á tímabilinu 1. janúar til 31. mars; eða
    - ii) hvort samkomulag hafi náðst um greiðslufrest skuldar, sbr. viðauka VII2b; eða
    - iii) hvort deila hafi komið upp um greiðsluna og málsmeðferð sé hafin við þar til bæra innlenda eða erlenda aðila, sbr. viðauka VII2c og d.
  - f) Ef við á, skoða upplýsingar í bankareikningum og bera saman við staðfestingar á að greiðslur hafi átt sér stað samkvæmt lið e (i).
  - g) Ef við á, afla og skoða skjöl, þar með talið samninga við viðeigandi knattspyrnufélag/-félög og/eða samskipti við viðeigandi yfirvöld, og bera saman við staðfestingar vegna liða e (ii) og/eða e (iii) hér að ofan.
2. KSÍ skal við mat sitt fara yfir upplýsingarnar um skuldir og kröfur vegna félagaskipta og einnig fara yfir skýrslu endurskoðanda með samþykktu verklagi. Leyfinu skal neita:
- a) Ef upplýsingar um vanskil vegna félagaskipta berast ekki til KSÍ.
  - b) Ef leyfisumsækjandi leggur fram upplýsingar sem uppfylla ekki lágmarkskröfur.
  - c) Ef leyfisumsækjandi er í vanskilum við önnur knattspyrnufélög vegna félagaskipta þann 31. desember árið fyrir keppnistímabilið sem þáttökuleyfið er veitt fyrir.
  - d) Ef leyfisumsækjandi er í vanskilum þann 1. apríl við önnur knattspyrnufélög vegna félagaskipta sem áttu sér stað fyrir áramót fyrir keppnistímabilið sem þáttökuleyfið er veitt fyrir.

## **D – Mat á vanskilum gagnvart starfsmönnum og opinberum aðilum / skattyfirvöldum**

1. Endurskoðandi ársreiknings félagsins skal staðfesta að ekki sé um að ræða vanskil við starfsmenn félags eða gagnvart opinberum aðilum / skattyfirvöldum og skal sú vinna unnin samkvæmt samþykktu verklagi.
2. Samþykkt verklag felur að lágmarki í sér eftirfarandi verk vegna skulda við starfsmenn:
  - a) Fá lista yfir starfsmenn sem stjórn félagsins hefur útbúið.
  - b) Velja og kanna sérstaklega slembiúrtak sem nær yfir ráðningarsamninga og upplýsingar um a.m.k. 3 starfsmenn og bera saman við upplýsingarnar í starfsmannaskránni.
  - c) Fá staðfestingar frá stjórn félags um að
    - i) greiðslur til sérhvers starfsmanns sem áttu að eiga sér stað eigi síðar en 31. desember hafi að fullu verið inntar af hendi, í síðasta lagi þegar skoðun endurskoðanda fer fram [eða fyrir 15. febrúar ef skoðun fór fram eftir það], og útbúa jafnframt yfirlit um greiðslur sem gjaldfalla á tímabilinu 1. janúar til 31. mars ásamt skýringum (kvaðir frá 31. desember); eða
    - ii) samkomulag hafi náðst um greiðslufrest skuldar, sbr. viðauka VII2b; eða
    - iii) deila hafi komið upp og málsmeðferð sé hafin við þar til bæra innlenda eða erlenda aðila, sbr. viðauka VII2c og d.
  - d) Skoða upplýsingar í bankareikningum og staðfesta að greiðslur hafi átt sér stað samkvæmt lið c (i).
  - e) Skoða skjöl, þar með talið samninga við viðeigandi starfsmann/-menn og/eða samskipti við viðeigandi yfirvöld, og bera saman við staðfestingar vegna liða c (ii) og c (iii).

3. Nauðsynlegt er að skoða öll fylgiskjöl tengd greiðslum til opinberra aðila eða skattyfirvalda. Samþykkt verklag felur að lágmarki í sér eftirfarandi verk vegna skulda við opinbera aðila eða skattyfirvöld:
  - a) Bera saman opinberar tölur um stöðu greiðslna vegna skatta starfsmanna þann 31. desember við upplýsingar í bókhaldi félags.
  - b) Af launum sem féllu til fyrir 31. desember og eru til greiðslu eigi síðar en 31. mars skal skoða það að lágmarki að ógreiddu launin:
    - i) hafi að fullu verið inntar af hendi í síðasta lagi þegar skoðun endurskoðanda fer fram [eða fyrir 15. febrúar ef skoðun fór fram eftir það], og útbúa jafnframt yfirlit um greiðslur sem gjaldfalla á tímabilinu 1. janúar til 31. mars ásamt skýringum (kvaðir frá 31. desember); eða
    - ii) að samkomulag hafi náðst um greiðslufrest skuldar, sbr. viðauka VII2b; eða
    - iii) að deila hafi komið upp um greiðslu og málsmeðferð sé hafin við þar til bæra innlenda eða erlenda aðila, sbr. viðauka VII2c og d.
  - c) Skoða upplýsingar í bankareikningum og staðfesta að greiðslur hafi átt sér stað samkvæmt lið b (i).
  - d) Skoða skjöl, þar með talið samninga við viðeigandi skattyfirvöld og/eða samskipti við viðeigandi yfirvöld, og bera saman við staðfestingar vegna liða b (ii) og b (iii).
4. KSÍ skal við mat sitt fara yfir upplýsingarnar um skuldir við starfsmenn og opinbera aðila / skattyfirvöld og einnig fara yfir skýrslu endurskoðanda þar um. Leyfinu skal neita:
  - a) Ef upplýsingar um vanskil til starfsmanna og opinberra aðila / skattyfirvalda berast ekki til KSÍ.
  - b) Ef leyfisumsækjandi leggur fram upplýsingar sem uppfylla ekki lágmarkskröfur.
  - c) Ef leyfisumsækjandi er í vanskilum með greiðslur til starfsmanna og opinberra aðila / skattyfirvalda, sem gjaldféllu eigi síðar en þann 31. desember árið fyrir keppnistímabilið sem þátttökuleyfið er veitt fyrir.
  - d) Ef leyfisumsækjandi er í vanskilum við starfsmenn og opinbera aðila / skattyfirvöld þann 1. apríl vegna greiðslna sem gjaldfalla á tímabilinu 1. janúar til 31. mars fyrir kvaðir sem eru frá því fyrir áramót fyrir keppnistímabilið sem þátttökuleyfið er veitt fyrir.

#### **E – Mat á yfirlýsingabréfi stjórnenda leyfisumsækjanda fyrir leyfisveitingu**

1. Ekki þarf að leggja skriflegu staðfestinguna, samkvæmt grein 51, undir mat óháðs endurskoðanda. KSÍ mun sjá um lágmarksmat á því hvort forsendan er uppfyllt. Leyfisstjóri metur hvort einhverjir þeir atburðir hafi gerst eða þær aðstæður komið upp sem gefi tilefni til frekari skoðunar. Ef hann telur svo vera, getur hann farið fram á að endurskoðandinn sem sá um endurskoðun ársreikninga leyfisumsækjanda framkvæmi ýtarlegra mat á þessu og gefi álit á stöðunni.
2. KSÍ skal yfirfara yfirlýsingabréf stjórnenda og skoða upplýsingarnar með tilliti til *sérhvers atburðar sem kann að hafa átt sér stað eða aðstæðna sem kunna að hafa komið upp* og gætu haft verulegar fjárhagslegar afleiðingar, að teknu tilliti til fyrirbyggjandi ársreiknings, fjárhagsáætlunar leyfisumsækjanda og annarra upplýsinga veittra. Leyfinu skal neita:
  - a) Ef staðfesting stjórnar er ekki lögð fram og afhent KSÍ innan settra tímamarka (innan viku fyrir 2. mars).
  - b) Ef það er skoðun KSÍ, byggð á fyrirbyggjandi upplýsingum um atburði eða aðstæður sem hafa verulegar fjárhagslegar afleiðingar og framlögðum ársreikningi og fjárhagsáætlunum sem KSÍ hefur lagt mat sitt á, að uppi sé veruleg óvissa um rekstrarhæfi félagsins, a.m.k. til loka keppnistímabilsins sem þátttökuleyfi er veitt fyrir.

**F – Mat á fjárhagsáætlun**

1. Með tilliti til fjárhagsáætlunar verður KSÍ að meta hvort váboði, eins og hann er skilgreindur í grein 52, hafi komið upp. Ef einhver váboði hefur komið upp verður KSÍ að láta fara fram víðtækara mat á framlagðri fjárhagsáætlun og fylgja því verklagi sem skilgreint er í grein 2 hér að neðan.
2. Almennt, framkvæmir KSÍ það mat sem það telur viðeigandi. Ef váboði kemur fram hjá leyfisumsækjanda skal KSÍ leggja mat á fjárhagsáætlun og fara í gegnum ákveðið lágmarks verklag. Þetta matsverklag skal a.m.k. fela í sér eftirfarandi:
  - a) Athugun á því hvort fjárhagsáætlun sé reikningslega rétt,
  - b) Eftir skoðun á fjárhagsáætlun og viðræður við stjórn félags, úrskurða um hvort hún sé byggð á eðlilegum fyrirætlunum og áhættu,
  - c) Athugun á því hvort efnahagstölur í fjárhagsáætlun séu í samræmi við efnahagsreikning síðasta endurskoðaða ársreiknings, og
  - d) Athugun á því hvort fjárhagsáætlun hafi verið samþykkt formlega af stjórn félags.
3. KSÍ skal meta hvort að uppi sé efi um rekstrarhæfi leyfisumsækjanda a.m.k. til loka keppnistímabilsins sem sótt er um leyfi fyrir (þ.e. KSÍ skal hafna leyfisveitingu ef það er mat þess að uppi sé efi um rekstrarhæfi leyfisumsækjanda).

**Viðauki IX: Forskrift að ársreikningi og fjárhagsáætlun**

Sjá sérstaka Excel skrá, síður: ViðaukiIXA – ViðaukiIXF

**Viðauki X: Forskrift að töflum með upplýsingar um leikmenn og starfsmenn**

Sjá sérstaka Excel skrá, síður: ViðaukiXA – ViðaukiXC