



Skrifstofan

Staðan í dag

Vanda Sigurgeirsdóttir

Fjölga þarf starfsfólki KSÍ

- Af hverju?
 - Álag
 - Auknar kröfur frá UEFA
 - Verkefni vinda upp á sig
 - Framþróun fótboltans

Auknar kröfur frá UEFA

- UEFA gerir sömu kröfur hvort sem þú ert Þýskaland með 700 starfsmenn, England með 900, Malta með 65 eða Ísland með 31
- Kröfur UEFA hafa aukist mjög mikið
- Verkefni hafa blásið út

- Við fáum 80 – 90% af okkar tekjum frá UEFA og FIFA

Afleiðingar: Önnur sérsambönd hafa stækkað

- Færeyjar: 25 starfsmenn, voru 3 árið 2010 = áttfaldast
- Ísland: 31 starfsmenn, voru 16 árið 2010 = tvöfaldast
- Albanía: 100, voru 30 árið 2016
 - 17.000 iðkendur
- Eistland: 80
 - 25.000 iðkendur
- Malta: 65 í fullu starfi, 130 með hlutafólki
 - 11.000 iðkendur
- Danmörk, Svíþjóð, Noregur og Finnland: 140 til 160
- N-Írland 170
- Gíbraltar 30 (Landið er 5 km að lengd og 1,2 að breidd, íbúar 35.000)

Hvað þýðir þetta fyrir okkur?

- Framþróun fótboltans
 - Hvað sjáum við gerast í kringum okkur?
 - Óli Kristjáns og Sif Atla
 - Landsliðspjálfarar og sviðsstjóri knattspyrnusviðs
- Álag á starfsfólk KSÍ
- Bitnar á þjónustu við félögin

Fræðsludeild

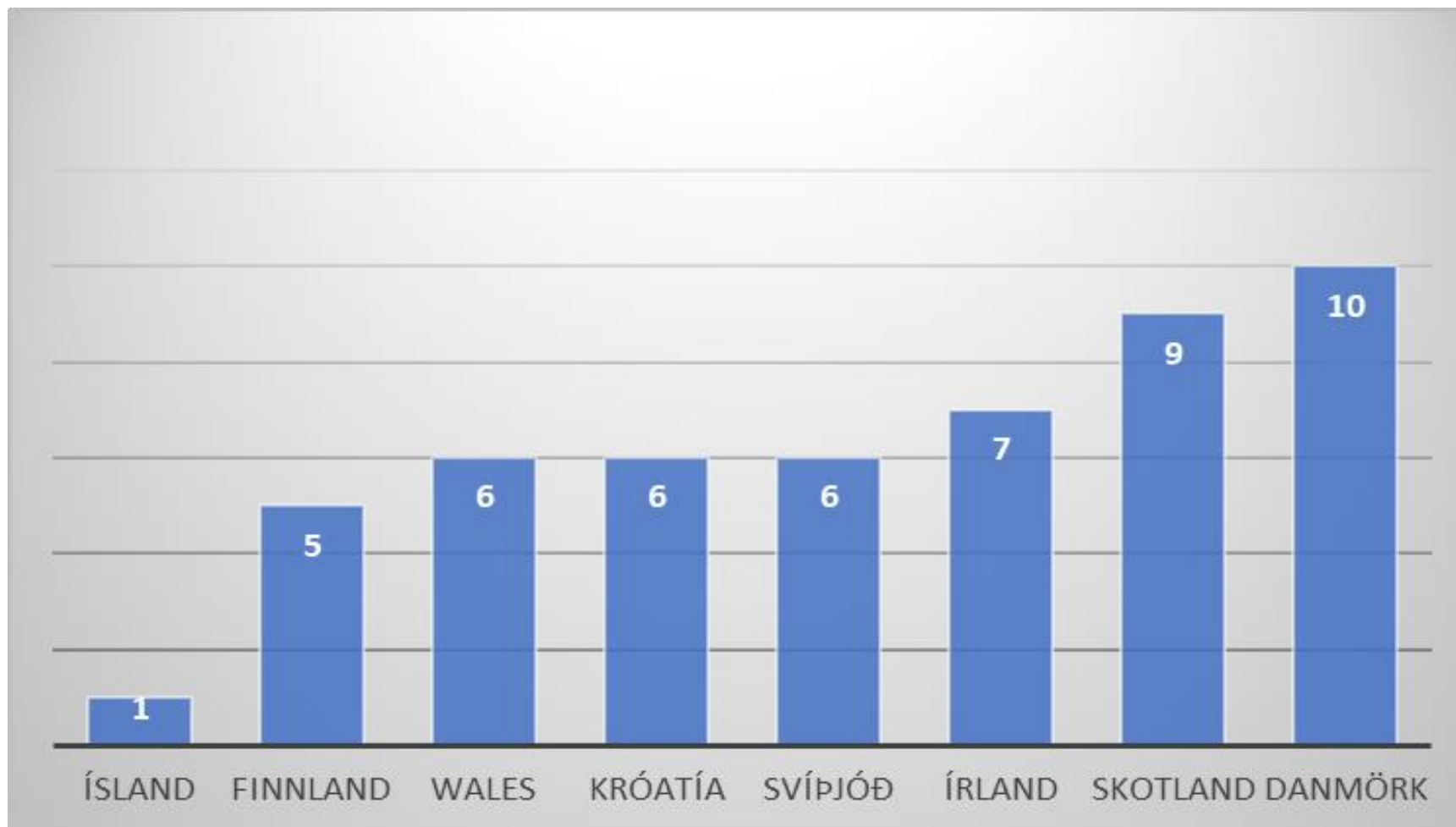
- Frá 2008 hafa verið tveir starfsmenn í fræðsludeild. Þá var boðið upp á tvær þjálfaragráður, KSÍ A og KSÍ B
- 2022 eru enn 2 starfsmenn í fræðsludeild, en nú er boðið upp á mun fleiri námskeið
- Báðir starfsmenn fræðsludeildar sinna þar að auki verkefnum sem tengjast ekki fræðslumálum.
- Í Færeyjum eru 1 og $\frac{3}{4}$ stöðugildi, 6 í Danmörku og 9 og $\frac{1}{2}$ í Svíþjóð

Fræðsludeild

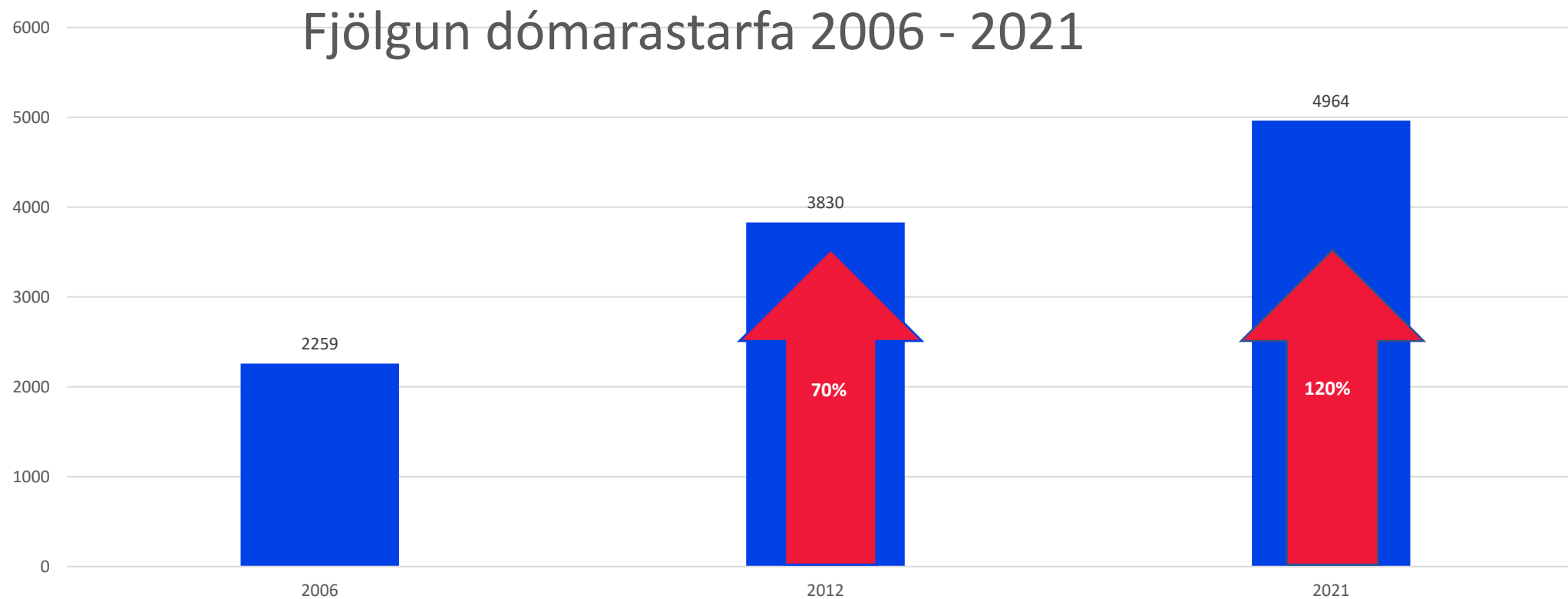
	2008	2022	2023	2024
KSÍ C	✗	✓	✓	✓
KSÍ B	✓	✓	✓	✓
KSÍ A	✓	✓	✓	✓
KSÍ PRO	✗	✓	✓	✓
AFREKSPJÁLFUN UNGLINGA	✗	✓	✓	✓
UEFA A MARKMANNSS ÞJÁLFARAGRÁÐA	✗	✓	✓	✓
UEFA B MARKMANNSS ÞJÁLFARAGRÁÐA	✗	✓	✓	✓
UEFA B YOUTH	✗	✗	✓	✓
UEFA LEIÐBEINENDUR	✗	✗	✓	✓
FOOTBALL FITNESS ÞJÁLFARAGRÁÐA	✗	✗	✗	✓

Fjármála og rekstrardeild

Fjöldi starfsmanna



Dómaramál



Dómarakostnaður

- Kostnaður við dómara hefur hækkað um 84% á sex árum, m.a. vegna fjölgunar leikja



Ferðakostnaður dómara

Reglugerð 19.7

- Af hverjum leik sem fram fer í efstu-, 1.-, 2.-, 3.- og 4. deild karla og efstu-, 1.- og 2. deild kvenna skal heimaliðið greiða ákveðið gjald til að standa undir ferða- og upphaldskostnaði dómara og aðstoðardómara vegna leikja í viðkomandi deild. KSI ákveður upphæð þessa gjalds í ofangreindum deildum og greiðslur til dómara vegna upphaldskostnaðar og áksturs eigin bifreiða. Verði afgangur af gjaldinu skal hann endurgreiddur liðum viðkomandi deildar. Nægi gjaldið hins vegar ekki fyrir öllum kostnaði, skulu lið viðkomandi deildar greiða það sem á vantar. Í keppni A og B deildar Íslandsmóts 2. flokks karla og kvenna skal heimalið greiða gjald eins og að ofan greinir fyrir dómara.
- Stjórn samþykkti nýverið að félögin myndu greiða 75.000 per lið á tímabilinu 2023. Það skilar um 3/4 af launum starfsmanns sem við ætlum að ráða frá 1. janúar 2023
- Ferðakostnaður dómara kominn í 65 milljónir á árinu, sem er um 600.000 á lið. Heildarkostnaður við dómara endar í tæplega 200 milljónum í ár – við erum ekki að rukka nema 12% af ferðakostnaðinum og 4% af heildarkostnaði

Leyfiskerfið

- 36.8 milljónir koma frá UEFA fyrir leyfiskerfið
- Samkvæmt Hattrick reglugerð eiga þessir peningar að fara til sérsambanda til að standa straum af kostnaði vegna leyfiskerfis

Styrkir frá UEFA og kostnaður KSÍ vegna leyfiskerfsins



HatTrick	36.750.000 kr
Jöfnun á styrkjum til félaga	4.350.000 kr
Launakostnaður miðað við 40%	5.000.000 kr
UEFA ráðstefnur og fundir	1.200.000 kr
Deloitte	4.000.000 kr
Samtals:	51.300.000 kr
KSÍ greiðir aukalega <u>14.550.000 kr</u> ofan á HatTrick styrk UEFA til að halda úti leyfiskerfi KSÍ	

Það eru engir á Norðurlöndunum að gera þetta með þessum hætti – og þar er leyfiskerfið notað markvisst til frampróunar fótbotans og þjónustu við félögin

Leyfisstjóri í fullt starf

- Leyfisstjóri ráðinn frá og með 1. janúar 2023. Hann sinnir einnig mannvirkjamálum
- Þetta þýðir lægri greiðslur til félaganna
- Á sama tíma erum við að einfalda leyfiskerfið og auka þjónustuna

Hvað þýða þessar breytingar fyrir félögin?

- 75.000 á lið vegna ferðakostnaðar dómara
- Lið í Bestu karla og kvenna og Lengju karla: Umtalsverð lækkun á því sem þið hafið verið að fá vegna leyfiskerfis
- Á móti kemur:
 - Liðin í Bestu karla fá mun hærri fjárhæð frá UEFA vegna Evrópudeilda – tæpar 13 milljónir, voru um 7 milljónir í fyrra
 - Liðin í Bestu kvenna fá nú í fyrsta skiptið fjármagn frá UEFA vegna árangurs Breiðabliks í meistaradeild kvenna 2021
 - Lið í bikarkeppni kvenna fengu í ár mun hærri upphæð vegna bikarkeppni en áður
- Þurfum að skoða sérstaklega þau 7 félög í Lengju karla sem eru ekki með lið í Bestu kvenna

Staðan

- Mjög fáir ef einhverjir starfsmenn ná að taka samfelld 3ja vikna sumarfrí
- Mikil vinna utan hefðbundins vinnutíma
- Starfsmenn KSÍ í yfirvinnu án launa við framkvæmd leikja
- Erfitt fyrir starfsmenn að finna mörkin á milli vinnu og frítíma
- Hamlar framsækni og framþróun
- Tekjumöguleikar verða ekki að veruleika
- Undirmönnun bitnar á gæðum
- Gríðarlegt og stanslaust álag og áreiti á starfsfólk
- Starfsfólkið þarf alvöru frí, skjól frá áreiti til að hlaða batteríin. Eins og staðan er núna þá erum við öll á bakvakt í fríum, alltaf

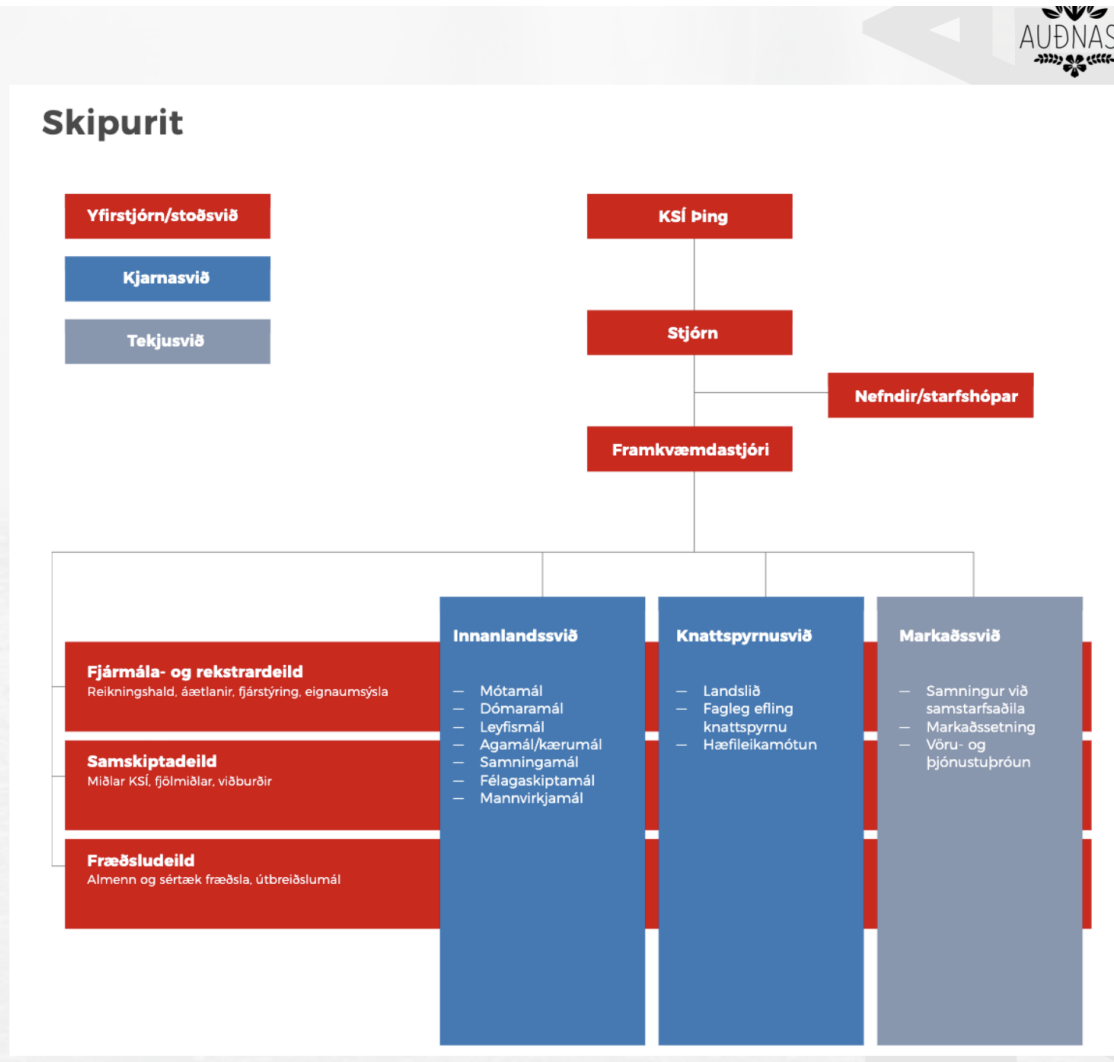
Dæmi um starfsmann:

- 80 yfirvinnutímar frá miðjum mars yfir í miðjan maí
- 150 yfirvinnutímar í júní
- 44 í ágúst
- 52 í september

Áhættumat Auðnast

KSÍ - skipurit

- 87% mæting í viðtöl (27/31 alls)
- Viðtöl fóru fram á tímabilinu 19. september til 13. október 2022.
- Skiptist í starfsfólk skrifstofu, þjálfara og starfsmenn á Laugardalsvelli.
- Skrifstofa KSÍ, Laugardal, 104 Reykjavík.



Almennt öryggi

Álag og orkustjórnun

- **Stefna:** Áætlun um öryggi og heilbrigði ekki til staðar. Starfsfólk hefur greitt aðgengi að stjórnendum ef streita/álag fer yfir mörk. Úrræði eru í boði þegar álag/streita/vanlíðan er komið yfir mörk en minnst á að gæti þurft að huga betur að forvörnum.
- **Vinnuálag:** Mikilli tímaþröng er lýst sem og miklu álagi í vinnu. Það sé viðvarandi að einhverju leyti en aukist m.t.t. verkefna hverju sinni. Viss menning ríki sem ýti undir álag (það sem einkennir menningu/lýst í viðtölum: keppni, harka af sér, skjótt viðbragð (sjá betur síðar)).
- Sveigjanleiki er mikill sem er vernandi þáttur skv. áhættumati. Mikil ánægja er með þennan þátt.
- Mikið er um ferðalög, aðallega erlendis. Rými til endurheimtar er til staðar í orði en verkefnaálag og tímaþröng hamli því að starfsfólk nýti sér slíkt til fullnustu.

Almennt öryggi

- **Dæmi um birtingarmynd streitu:**
- Starfsfólk lýsir miklu álagi í starfi t.d. hlutverkatogstreita, tímaþröng, krefjandi verkefni, misjöfn orka í lok vinnudags.
- Skil á milli vinnu og einkalífs óljós.
- Áhugi, ástríða og ánægja með verkefni/störfin er verndandi þáttur. Metnaður og kappsemi sömuleiðis. Mörg lýsa hvata og ástríðu sem fylgir því að vinna við áhugamálið sitt. Getur orðið áhættuþáttur þegar framangreindir þættir og helgun í starfi fer yfir mörk.

Starfsandi og starfsánægja

Starfsánægja

- **Upplifun:** Starfsfólk er mjög ánægt í starfi, mjög ánægt með verkefni sín og líkar vel við samstarfsfólk, lýsir vináttu og getur mælt með vinnustaðnum.
- **Starfsöryggi:** Virðist vera nokkuð gott að mati flestra. Eðli/umgjörð starfa að nokkru leyti ólík.
- **Svigrúm til athafna:** Er gott og greinileg ánægja varðandi sveigjanleika og frelsi í verkefnum. Tæpur helmingur starfsfólks lýsti sérfræðipekkingu í sínum störfum sem ýtir undir áhættuþætti eins og faliðun, álag og vöntun á afleysingu (orlof, verkefnastaða, lengd vinnudags).

Mín upplifun



Lausn: Fjölga fólki

- Þjónusta mun aukast
- Framþróun mun aukast
- Tekjur munu aukast

Ef ekki?

- Hægir á framþróun fótþoltans á Íslandi
- Kulnun í starfi
- Verri þjónusta við félögin
- Uppfyllum ekki skilyrði UEFA
 - Eftirlit með því hefur aukist til muna

Sterkt KSÍ = Sterk félög

- Ekki við og þið

Önnur mál

FIFA Clearing House

- FIFA Clearing House – sem sér um að innheimta uppeldis- og samstöðubætur fyrir félögin
 - KSÍ hefur farið í kostnaðarsamar breytingar á hugbúnaði til að þetta væri mögulegt
- <https://www.fifa.com/legal/football-regulatory/clearing-house/intermediary>

Fréttir frá formanna og framkvæmdarstjórafundi ÍSÍ

- Covid styrkurinn – greitt út í lok árs / á nýju ári
- UMFÍ að flytja á Engjaveg 6
- Ný aðgerðaáætlun Samskiptaráðgjafa komin út
- Ferðasjóður ÍSÍ, lækkar um hálf milljón
- 27% kennitalna á Íslandi stunda íþróttir innan ÍSÍ, við með rúmlega 28.000
- Umsóknir í ferðasjóð ÍSÍ: 9. janúar 2023