

LEYFISREGLUGERÐ KSÍ
útgáfa 3.2

Samþykkt af stjórn KSÍ
27. október, 2016

EFNISYFIRLIT

HLUTI I: ALMENN ATRIÐI.....	1
HLUTI II: LEYFISKERFI KSÍ.....	5
Kafli 1: Leyfisveitandi	5
Kafli 2: Leyfisumsækjandi og þáttökuleyfi	7
Kafli 3: Leyfisforsendur	9
Knattspyrnulegar forsendur	9
Mannvirkjaforsendur	11
Starfsfólks- og stjórnunarforsendur	12
Lagalegar forsendur	17
Fjárhagsforsendur	19
HLUTI III: EFTIRLITSKERFI UEFA MEÐ FÉLÖGUM	26
Kafli 1: Réttindi, skyldur og ábyrgð hlutaðeigandi aðila	26
Kafli 2: Eftirlitskröfur	27
HLUTI IV: LOKAATRIÐI	30
VIÐAUKI I: Leyfisferlið.....	31
VIÐAUKI II: Reglur leyfiskerfisins vegna óhefðbundinnar umsóknar	36
VIÐAUKI III: Skilgreining á endurskoðanda og vinnulagi endurskoðanda	37
VIÐAUKI IV: Lágmarkskröfur um innihald og bókhaldskröfur vegna undirbúnings ársreiknings	38
VIÐAUKI V: Skilgreining á „vanskilum“	46
VIÐAUKI VI: Matsferli leyfisveitanda fyrir fjárhagsforsendur	47

LEYFISREGLUGERÐ KSÍ

Inngangur

Leyfisreglugerð þessi er byggð á greinum 7.2 og 35 í *Lögum Knattspyrnusambands Íslands (KSÍ)* og *Reglugerð UEFA um leyfiskerfi félaga og fjárhagslega háttvísi*.

HLUTI I – ALMENN ATRIÐI

Grein 1 – Gildissvið

- 1.1 Reglugerð þessi gildir þegar vitnað er til leyfisreglugerðar í lögum KSÍ og í öðrum reglugerðum KSÍ, eða í reglugerðum UEFA um Evrópukeppnir félagsliða.
- 1.2 Reglugerðin skilgreinir þáttökuleyfi sem félag þarf að sækja um og fá veitt til að geta tekið þátt í efstu tveimur deildum Íslandsmóts karla, og til að geta tekið þátt í Evrópukeppnum félagsliða. Þáttökuleyfi er veitt í tveimur stigum. A-leyfi sem nær til félaga sem hafa unnið sér inn þáttökurétt í efstu deild Íslandsmótsins og/eða Evrópukeppnum félagsliða með íþróttalegum árangri á leyfistímabilinu sem sótt er um þáttökuleyfi fyrir. B-leyfi nær til félaga sem unnið hafa sér þáttökurétt í fyrstu deild Íslandsmótsins með íþróttalegum árangri á leyfistímabilinu sem sótt er um þáttökuleyfi fyrir.
- 1.3 Reglugerðin kveður á um réttindi, skyldur og ábyrgð allra þeirra aðila, sem koma að *Leyfiskerfi KSÍ* (Hluti II), og skilgreinir sérstaklega:
 - a) Lágmarksforsendur sem KSÍ þarf að uppfylla til að þess að geta sinnt hlutverki sínu sem leyfisveitandi fyrir félögin á Íslandi, ásamt því að setja fram ramma fyrir það verklag sem KSÍ þarf að fylgja, að lágmarki, við mat á leyfisforsendum (kafla 1).
 - b) Leyfisumsækjanda og þau tvö mismunandi þáttökuleyfi sem eru nauðsynleg til að taka þátt í keppni í efstu deild á Íslandsmóttinu og í Evrópukeppnum félagsliða annars vegar (A-leyfi), og til að taka þátt í keppni í 1. deild karla hins vegar (B-leyfi), (kafla 2).
 - c) Lágmarksforsendur, sem eru jafnframt hluti af inntökufærli, sem félag þarf að uppfylla knattspyrnulega, mannvirkjalega, hvað varðar starfsfólk og stjórnun, lagalega, og fjárhagslega til að fá þáttökuleyfi af hálfu KSÍ til þátttöku í efstu deild Íslandsmótsins og í Evrópukeppnum félagsliða, annars vegar, eða í 1. deild Íslandsmótsins, hins vegar (kafla 3).
- 1.4 Reglugerð þessi lýsir jafnframt í hluta III réttindum, skyldum og ábyrgð allra þeirra aðila, sem koma að *Eftirlitskerfi UEFA með félögum*, sem hefur verið sett á laggirnar til að ná settum markmiðum UEFA um fjárhagslega háttvísi. Hluti III er þó aðeins lýsandi og hefur ekki lögformlegt gildi sem slíkur, þar sem *Reglugerð UEFA um leyfiskerfi félaga og fjárhagslega háttvísi (útgáfa 2015)* er lögformlega ráðandi texti um þessi atriði. Hluti III hér er þýðing á sambærilegum kafla í henni, en er einfaldaður og nær aðeins yfir það sem á við fyrir íslensk lið og lýsir sérstaklega:
 - a) Hlutverki og verkefnum *Eftirlitsnefndar UEFA með fjárhag félaga*, lágmarksverklagi sem leyfisveitendur þurfa að fylgja í mati sínu á kröfum til eftirlitsskyldra félaga, og skyldum leyfishafa á meðan Evrópukeppnir félagsliða standa yfir (kafla 1).
 - b) Þeim eftirlitsskröfum sem leyfishafar á Íslandi, sem hafa tryggt sér sæti í Evrópukeppni, þurfa að uppfylla vegna þessa (kafla 2).

Grein 2 – Markmið

- 2.1 Með *Leyfiskerfi KSÍ* er leitast við að ná eftirfarandi markmiðum:
 - a) Að efla frekar og auka sífellt gæði á öllum sviðum knattspyrnunnar á Íslandi, ásamt áframhaldandi áherslu á uppeldi og umhyggju fyrir ungum leikmönnum.
 - b) Að tryggja að stjórnun og skipulag allra félaga sé traust.

- c) Að bæta knattspyrnumannvirki félaga til að sjá leikmönnum, áhorfendum og fulltrúum fjölmiðla fyrir heppilegum, vel búnum og öruggum leikvöngum, sem henta fyrir íslenskar aðstæður.
- d) Að tryggja heilindi og örugga framvindu Íslandsmótsins og Evrópukeppna félagsliða yfir keppnistímabilið.
- e) Að þróa samræmd viðmið fyrir félagslið hvað varðar fjárhagslegar, knattspyrnulegar, lagalegar, starfsmannahaldslegar, stjórnunarlegar og mannvirkjalegar forsendur á Íslandi.
- f) Að efla efnahagslega og fjárhagslega getu félaganna, og jafnframt auka gagnsæi og trúverðugleika þeirra; og
- g) Að enn frekari áhersla sé lögð á að félögin standi skil á skuldbindingum sínum og tryggja jafnframt að félög gangi frá skuldum sínum við starfsmenn, opinbera aðila / skattýfirvöld og önnur félög á réttum tíma.

2.2 Með *Leyfiskerfi KSÍ* leitast KSÍ sérstaklega við að ná eftirfarandi markmiðum:

- a) Að þjálfun og umönnun ungra leikmanna í félögunum verði eflað og sé ætíð höfð í fyrirrúmi.
- b) Að draga úr mun á milli efstu deildar og 1. deildar karla með því að auka gæði í 1. deild.

Grein 3 – Skilgreiningar á hugtökum

3.1 Eftirfarandi skilgreiningar eiga við í reglugerð þessari:

Hugtak	Skilgreining
Aðili	Einstaklingur eða lögaðili
Alþjóðlegir reikningsskilastaðlar (IFRS)	Staðlar og túlkun samþykkt af alþjóðlega reikningsskilaráðinu (IASB), og samanstanda af: <ul style="list-style-type: none"> - Alþjóðlegum reikningsskilastöðlum samkvæmt „International Financial Reporting Standards“ og „International Accounting Standards“, og - Túlkunum frá Alþjóðlegu túlkunarnefndinni um reikningsskil (IFRIC), eða forvera hennar (SIC).
Efsta deild	Í reglugerðinni er notað orðalagið efsta deild um þá deild sem nefnd er 0. deild Íslandsmóts karla í lögum KSÍ, og á að bera nafn sem er ákveðið ár hvert af stjórn KSÍ.
Endurskoðandi	Meðlimur í Félagi löggiltra endurskoðenda (FLE), sem endurskoðar ársreikning félags samkvæmt íslenskri löggjöf og í samræmi við alþjóðlega endurskoðunarstaðla.
Endurskoðun	Formleg endurskoðun ársreiknings samkvæmt íslenskri löggjöf og í samræmi við alþjóðlega endurskoðunarstaðla.
Fjárhagsáætlun	Samþykkt áætlun um framtíðar fjárhagslega getu og ráðstöfun fjár, og stöðu félags í lok upplýsingatímabils (reikningsárs), t.d. árið eftir að þátttaka hefst í Evrópukeppnum
Forsendur	Kröfur sem leyfisumsækjandi þarf að uppfylla, skipt í fimm flokka (knattspyrnulegar, mannvirki, starfsfólk og stjórnun, lagalegar og fjárhagslegar).
Greiðslur fyrir ímyndarrétt	Greiðslur til starfsmanna (beinar eða óbeinar) vegna samnings við leyfisumsækjanda/leyfishafa um réttinn á að nýta ímynd þeirra í tengslum við knattspyrnu og/eða á sviðum utan knattspyrnu.
Greiðslustöðvun	Skuldsettur aðili, sem á í verulegum fjárhagsörðugleikum en vill freista þess að koma nýrri skipan á fjármál sín, getur leitað heimildar til greiðslustöðvunar með aðstoð lögmanns eða löggilts endurskoðanda. Ferlið, sem leyfir aðilanum að halda áfram rekstri, er mögulegur kostur í stað beins gjaldþrots aðilans og getur leitt af sér samkomulag við lánardrottna, gjaldþrot eða slit á félagi.

Greiðslustöðvunarferli	Ferli, sem fer í gang að eigin ósk eða samkvæmt lögum og reglugerðum, með það að markmiði að bjarga félagi frá gjaldþrotameðferð, og leyfir því að halda áfram rekstri. Ferlið, sem er mögulegur kostur í stað beins gjaldþrots félagsins, er oftast nefnt að fara í greiðslustöðvun. Dagleg stjórnun aðila í greiðslustöðvun getur verið í gegnum lögskipaðan umsjónarmann. Ferlinu er lýst í lögum nr. 21/1991.
Gæðastaðall leyfiskerfis	Skjal sem skilgreinir lágmarkskröfur sem leyfisveitandi verður að uppfylla til að reka leyfiskerfið.
Hlutdeildarfélag	Hlutdeildarfélag er félag, þar sem móðurfélag er í aðstöðu til að hafa veruleg áhrif á stjórnun. Hlutdeildarfélag getur ekki verið dótturfélag eða félag sem er undir sameiginlegum yfirráðum.
Kostnaður við að eignast skráningu leikmanns	Upphæðir greiddar og/eða til greiðslu fyrir að eignast skráningu leikmanns, að undanskyldu eigin uppeldi og öðrum kostnaði við það. Hann innifelur: <ul style="list-style-type: none"> a) félagaskiptagjald – einnig uppeldis- og samstöðugreiðslur, greiðslur til annars félags og/eða þriðja aðila til að tryggja skráningu leikmannsins, b) greiðslur til umboðsmanns/milliliðs, og c) annan beinan kostnað við að eignast skráningu leikmannsins.
Könnunaráritun	Áritun endurskoðanda, sem er í samræmi við ISRE 2400, á fjárhagsupplýsingar félaga.
Lágmarksforsendur	Forsendur sem leyfisumsækjendur þurfa að uppfylla til að hægt sé að veita þeim þátttökuleyfi í fimm flokkum (knattspyrnuleg, mannvirki, starfsfólk og stjórnun, lagaleg og fjárhagsleg), sem leyfisumsækjandi þarf að uppfylla til að fá þátttökuleyfi,
Leikvangur	Vettvangur leiks í knattspyrnukeppni og nær m.a. yfir eftirfarandi: allar byggingar, mannvirki og aðstöðu umhverfis leikvöll (t.d. skrifstofur, veitingaaðstöðu, blaðamannaaðstöðu og fleira), auk fleiri þátta.
Leyfi – þátttökuleyfi	Vottorð veitt af KSÍ sem staðfestir að allar lágmarksforsendur KSÍ hafi verið uppfylltar af leyfisumsækjanda og gefur rétt til þátttöku í efstu deild (A-leyfi), eða 1. deild Íslandsmóts karla (B-leyfi). Leyfi til þátttöku í efstu deild Íslandsmóts karla (A-leyfi) er jafnframt hluti af ferlinu að öðlast þátttökurétt í Evrópukeppnum félagsliða.
Leyfisaðili	Sérhver einstaklingur eða aðili sem kemur að Leyfiskerfi KSÍ og eftirlitsferlinu, þar með talið KSÍ sem leyfisveitandi, leyfisumsækjandi/leyfishafi og sérhver einstaklingur, sem kemur að því af þeirra hálfu.
Leyfishafi	Félag sem hefur verið veitt þátttökuleyfi af KSÍ.
Leyfistímabil	Keppnistímabil á Íslandi sem leyfisumsækjandi hefur sótt um / fengið þátttökuleyfi fyrir. Tímabilið hefst með fyrsta leik Íslandsmótsins, jafnframt sendir KSÍ niðurstöðu leyfisferlisins til UEFA (sem skal lokið eigi síðar en 31. maí), og lýkur á sambærilegum degi ári síðar.
Leyfisumsækjandi	Lögadili sem ber fulla og alla ábyrgð og umsjón á meistaraflokki knattspyrnufélags, sem sótt er um þátttökuleyfi fyrir, og á þátttöku þess í mótum innanlands og á alþjóðavettvangi.
Leyfisveitandi	Aðili, sem stjórnar leyfiskerfinu og veitir þátttökuleyfi í efstu deild og í 1. deild Íslandsmóts karla. Á Íslandi er leyfisveitandi KSÍ.
Listi yfir leyfisákvæðanir	Listi sem sendur er frá KSÍ til UEFA, og inniheldur m.a. upplýsingar um leyfisumsækjendur sem hafa farið í gegnum leyfisferlið og verið veitt sérstakt þátttökuleyfi af leyfisnefndum KSÍ eða því verið hafnað, og er á því formi sem skrifstofa UEFA hefur lagt til og sent út.
Lokadagur reikningsskila	Árlegur viðmiðunardagur, sem er lokadagur reikningsskila félaga (31. desember ár hvert samkvæmt leyfisreglugerð KSÍ).

Lykilstjórnendur	Einstaklingar sem hafa yfirráð og eru ábyrgir fyrir skipulagningu og stjórnun á rekstri félags, beint eða óbeint, þar með talinn, en ekki takmarkað við, framkvæmdastjóri félagsins.
Meiriháttar fjárhagslegur atburður eða skilyrði	Atburður eða skilmáli, sem er talinn skipta sköpum fyrir ársreikning reikningsskilaaðilans/-aðilanna og hefði leitt af sér aðra framsetningu á niðurstöðum verka, fjárhagsstöðu og nettóeigna reikningsskilaaðilans/-aðilanna, ef hann átti sér stað á fyrra fjárhagsári.
Sameiginleg yfirráð	Samningsbundin sameiginleg stjórnun á rekstrareiningu, sem innifelur ákvarðanir um stefnumörkun varðandi fjárhag og starfsemi, sem krefjast einróma samþykkis samrekstraraðilanna.
Samrekstur	Samningsbundið fyrirkomulag þar sem tveir eða fleiri aðilar taka þátt í fjármálalegum rekstri sem bera sameiginlega ábyrgð að lögum.
Samstæða	Móðurfélag og öll dótturfélög þess. Móðurfélag er aðili sem á eitt eða fleiri dótturfélög. Dótturfélag er aðili sem er stjórnað af öðrum aðila (móðurfélagi), þar með talin félög sem eru ekki hlutafélög.
Samþykkt verklag	Verklag, sem notað er af endurskoðanda við ýmsa matsvinnu áþekkri endurskoðun, og byggir á samkomulagi milli endurskoðanda, félags og þriðja aðila (KSÍ) og er grundvöllur skýrslu endurskoðanda um niðurstöðu verksins. Sá sem skýrslan er lögð fyrir leggur síðan sjálfstætt mat á niðurstöðurnar. Skýrslan er ekki ætluð öðrum, enda geta þeir misskilið niðurstöðurnar þar sem þeir þekkja ekki verklagið.
Skilyrði vegna eftirlits með félögum	Skilyrði sem þarf að uppfylla af leyfishafa, sem hefur tryggt sér þátttökurétt í Evrópukeppni félagsliða.
Stjórnun	Valdið að stjórna fjármálum og starfsemi aðila, með eigin hag í huga. Stjórnun er hægt að ná í gegnum eignarhald á hlutafé, út frá samþykktum eða samningum.
Stjórnkerfi	Sérhvert form opinbers stjórnkerfis, þar með taldar ríkisstofnanir, ráðuneyti, og aðrir opinberir aðilar, einnig á sveitarstjórnarstigi.
Tímamörk fyrir skil á leyfisumsókn til KSÍ	Dagsetningin þegar KSÍ krefst að leyfisumsækjandi sé búinn að skila öllum nauðsynlegum skjölum vegna umsóknar um viðeigandi þátttökuleyfi. Tímamörk fyrir skil á umsókn til KSÍ eru gefin í viðauka I.
Milliliður	Einstaklingur, sem er fulltrúi leikmanna og/eða félaga í samningaviðræðum með það í huga að semja eða endursemla um starfssamning, eða í samningum milli félaga til að ná fram félagaskiptum leikmanns, og tekur fyrir það gjald eða starfar án kostnaðar.
Uppgjörsaðili/-ar	Skráður aðili og/eða knattspyrnufyrirtæki eða –samstæða (sem er hluti af uppgjörseiningunni) sem skal skila leyfisveitanda nauðsynlegum upplýsingum fyrir leyfiskerfið.
Upplýsingatímabil	Fjárhagslegt upplýsingatímabil, sem lýkur á uppgjörstegi, óháð reikningsárinu. Í leyfiskerfi KSÍ er reikningsár almanaksárið.
Veruleg áhrif	Möguleikinn á að hafa áhrif á ákvarðanatöku á fjárhags- og rekstrarstefnu, án þess að bera stjórnunarlega ábyrgð. Verulegum áhrifum er hægt að ná í gegnum hlutabréfaeign, eignarhlut í leyfishafa, samþykktir eða samkomulag. Til að taka af allan vafa þá telst aðili / nokkrar aðilar sem eiga sama eiganda (fyrir utan UEFA eða KSÍ) hafa veruleg áhrif ef þeir/hann útvega/-r fjárhæðir að jafngildi 30% eða meir af heildartekjum leyfishafa á rekstrarárinu.
Veruleg breyting	Atburður sem er talinn hafa vægi í þeim skjölum sem áður voru lögð fram til leyfisveitanda, og mundi leiða af sér aðra framsetningu ef hann hefði átt sér stað áður en leyfis skjölin voru lögð fram.

Viðbótar upplýsingar	Fjárhagslegar upplýsingar sem þarf að leggja fram hjá leyfisveitanda í viðbót við ársreikninginn, ef lágmarkskröfum varðandi innihald og bókhald er ekki fylgt. Viðbótarupplýsingarnar verður að vinna eftir hefðbundnum bókhaldsreglum, og í samræmi við ársreikning. Þessar upplýsingar þarf að sækja og draga saman á sama hátt og unnið var með gögnin sem lágu að baki ársreikningi. Þar sem það á við, skal uppsetning gagna í viðbótar upplýsingunum vera á sama hátt, eða í samræmi við samsvarandi uppsetningu í ársreikningi.
Vægi	Það að sleppa eða misfara með upplýsingar eða atriði, hefur vægi, ef þetta hefði út af fyrir sig eða samtvinnuð getað haft áhrif á ákvarðanir sem voru teknar af þeim sem nýttu upplýsingarnar sem leyfisumsækjandi skilaði inn. Vægi ræðst af stærð og eðli þess sem sleppt var eða misfarið með, metið út frá heildarsambengi. Stærð eða eðli þessa atriðis, eða hvort tveggja gæti verið ákvarðandi um þetta.
Æfingaaðstaða	Sá vettvangur þar sem reglulegar knattspyrnuæfingar fyrir skráða leikmenn félags fara fram og/eða æfingar yngri leikmanna.

3.2 Í reglugerðinni er ekki notuð kynjagreiðing, þannig vísar til dæmis orðið *leikmaður* jafnt til beggja kynja, o.s.frv.

HLUTI II – LEYFISKERFI KSÍ

Kafla 1 – Leyfisveitandi

Grein 4 – Skyldur

- 4.1 KSÍ, sem er aðili að UEFA, er leyfisveitandi og er ábyrgt fyrir og stjórnar leyfiskerfinu.
- 4.2 Leyfisveitandi skal sérstaklega:
- koma á fót viðeigandi leyfisstjórn, eins og kveðið er á um í grein 5,
 - koma á fót tveimur nefndum, sem bera ábyrgð á ákvörðunum í leyfismálum, eins og kveðið er á um í grein 6,
 - skilgreina lista með viðurlögum við brotum á leyfiskerfinu, eins og kveðið er á um í grein 7,
 - skilgreina leyfisferlið eins og kveðið er á um í grein 8,
 - meta þau gögn sem eru lögð fram af félögum, kanna hvort þau eru fullnægjandi og ákvarða hvort þau uppfylla sérhverja forsendu og hvort frekari upplýsinga er þörf, eins og kveðið er á um í grein 9,
 - tryggja að við meðferð leyfisumsókna frá öllum félögum sé gætt jafnræðis í samræmi við lög KSÍ, og fullkomins trúnaðar gagnvart félögunum í meðferð þeirra upplýsinga sem lagðar eru fram á meðan á leyfisferlinu stendur, eins og kveðið er á um í grein 10,
 - ákvarða hvort veita beri þátttökuleyfi.

Grein 5 – Leyfisstjórn

- 5.1 KSÍ skal skipa leyfisstjóra, sem er ábyrgur fyrir stjórnun *leyfiskerfis KSÍ*.
- 5.2 Verkefni leyfisstjórnar KSÍ eru:
- undirbúningur, framkvæmd og frekari þróun leyfiskerfis KSÍ,
 - að veita leyfisráði og leyfisdómi nauðsynlega þjónustu,
 - að aðstoða, veita ráðgjöf og fylgjast með leyfishöfum meðan á keppnistímabilinu stendur,
 - að veita UEFA upplýsingar um sérhvern atburð sem á sér stað eftir leyfisveitingu sem hefur í för með sér verulega breytingu á þeim gögnum sem áður höfðu verið lögð fyrir leyfisveitanda, þar með talið breytingar á lögformlegri stöðu eða á lögformlegu skipulagi félagasamstæðu.

- e) að vera samskiptaaðili og deila reynslu með leyfisstjórnnum annarra knattspyrnusambanda innan UEFA og með UEFA.
- 5.3 Leyfisstjóri KSÍ skal njóta þjónustu (utanaðkomandi) fjármálaráðgjafa, sem er endurskoðandi og er meðlimur í Félagi löggiltra endurskoðenda (FLE). Jafnframt skal leyfisstjóri, eftir því sem efni og aðstæður gefa tilefni til, njóta aðstoðar hæfs sérfræðings í mannvirkjamálum, fræðslustjóra KSÍ varðandi knattspyrnulegar forsendur og stjórnunarforsendur og lögfræðings varðandi lagalegar forsendur.

Grein 6 – Leyfisnefndir

- 6.1 Tvær nefndir á vegum KSÍ bera ábyrgð á ákvörðunum í leyfismálum, leyfisráð (fyrsta stig) og leyfisdómur (áfrýjunarstig). Nefndirnar skulu vera óháðar hvor annarri.
- 6.2 Leyfisráð úrskurðar um hvort veita skuli umsækjanda viðeigandi þátttökuleyfi á grundvelli þeirra gagna sem lögð eru fram innan tímamarka leyfiskerfisins og ákvörðuð eru af KSÍ, og hvort félag (leyfishafi) skuli svipt viðeigandi þátttökuleyfi.
- 6.3 Leyfisdómur úrskurðar um áfrýjun sem skal vera skrifleg og tekur endanlega og bindandi ákvörðun um hvort veita skuli viðeigandi þátttökuleyfi, eða hafna því.
- 6.4 Áfrýjun getur aðeins komið frá:
- leyfisumsækjanda, sem neitað var um þátttökuleyfi af leyfisráði,
 - leyfishafa sem hefur orðið fyrir því að þátttökuleyfi hefur verið ógilt af leyfisráði, eða
 - leyfisstjóra KSÍ í umboði leyfisveitanda.
- 6.5 Leyfisdómur skal byggja úrskurð sinn á ákvörðun leyfisráðs og öllum heimilum gögnum sem áfrýjandi leggur fram með skriflegri áfrýjun sinni, og innan þeirra tímamarka sem kveðið er á um.
- 6.6 Knattspyrnuþing skipar 5 nefndarmenn í leyfisráð og 5 nefndarmenn í leyfisdóm, það er formann, varaformann og þrjú aðra nefndarfulltrúa til tveggja ára. Knattspyrnuþing skal jafnframt skipa 3 varamenn í leyfisdóm, sem heimilt er að kalla inn í dóminn, ef aðalmenn forfallast eða þurfa að víkja vegna hagsmunaárekstra eða annars vanhæfis.
- 6.7 Meðlimur í leyfisráði eða leyfisdómi:
- skal koma fram af óhlutdrægni við framgang starfs sins,
 - verður að víkja sjálfkrafa ef einhver vafi leikur á sjálfstæði hans gagnvart leyfisumsækjanda (að hann sé óháður honum) eða ef um hagsmunaárekstur er að ræða. Til að mynda telst sjálfstæði ekki tryggt ef hann/hún eða einhver náinn honum/henni (maki, barn, foreldri, systkini) er meðlimur, hluthafi, viðskiptaðili, mikilvægur styrktaraðili eða ráðgjafi leyfisumsækjanda;
 - getur ekki á sama tíma starfað sem leyfisstjóri KSÍ,
 - getur ekki setið í *Aga- og úrskurðarnefnd KSÍ*, né í *Áfrýjunardómstóli KSÍ* né nokkurri nefnd um úrskurðarmál, sem kveðið er beint á um í lögum KSÍ.
 - getur ekki á sama tíma setið í stjórn KSÍ, eða gegnt starfi hjá KSÍ,
 - getur ekki á sama tíma verið starfsmaður eða stjórnarmaður aðildarfélags KSÍ, eða leyfisumsækjanda/leyfishafa.
 - Leyfisráð og leyfisdómur skulu jafnan bæði hafa í sínum röðum a.m.k. einn lögfræðing og einn fjármálasérfræðing, sem er meðlimur í *Félagi löggiltra endurskoðenda á Íslandi*.
- 6.8 Í leyfisráði skulu sitja fimm nefndarmenn og nauðsynlegur ákvörðunarhæfur meirihluti er þrír. Í leyfisdómi skulu sitja fimm nefndarmenn og nauðsynlegur ákvörðunarþær meirihluti er fjórir. Atkvæði formanns ræður úrslitum ef atkvæði falla jöfn.
- 6.9 Leyfisráð og leyfisdómur skulu fylgja þeim ferlum og tímamörkum sem skilgreind eru í leyfisferli KSÍ (grein 8 og viðauki I).

Grein 7 – Refsiákvæði og viðurlög

- 7.1 Til að tryggja viðeigandi málsmeðferð eiga sérstök refsíákvæði við um Leyfiskerfi KSÍ eins og skilgreint er í málsgreinum 40.1 og 40.3 í lögum KSÍ, sem beitt er þegar forsendur, sem vísað er til í málsgreinum 15.2 og 15.3 í þessari reglugerð, eru ekki uppfylltar. Það fellur í hlut *Aga- og*

úrskurðarnefndar KSÍ að kveða upp um viðurlög við brotum leyfisumsækjanda/leyfishafa á forsendunum. Úrskurði nefndarinnar er hægt að áfrýja til Áfrýjunardómstóls KSÍ.

- 7.2 Til að tryggja réttlátt matsferli, þá vísar KSÍ til *Reglugerðar KSÍ um aga- og úrskurðarmál*, varðandi öll brot á reglugerðinni, önnur en þau sem nefnd eru í grein 7.1.

Grein 8 – Leyfisferlið

- 8.1 KSÍ skilgreinir leyfisferlið sem farið er í gegnum til að sannreyna hvort forsendur leyfiskerfisins eru uppfylltar og stýrir þannig útgáfu viðeigandi þátttökuleyfis til leyfisumsækjanda. Leyfisferlið skal árlega vottað gagnvart *Gæðastaðli leyfiskerfisins* af óháðum aðila sem er viðurkenndur af UEFA.
- 8.2 Leyfisferlið hefst með dreifingu leyfisstjóra KSÍ á viðeigandi gögnum til leyfisumsækjenda, sem skal lokið í síðasta lagi 15. nóvember, og því lýkur með því að listi yfir ákvarðanir um þátttökuleyfi er sendur af KSÍ til UEFA innan þeirra tímamarka sem UEFA hefur sett, eða eigi síðar en 31. maí.
- 8.3 Leyfisferli KSÍ er skilgreint í viðauka I. Því ferli skal fylgt.

Grein 9 – Matsferli

- 9.1 KSÍ skilgreinir matsaðferðir á upplýsingum sem fylgja umsóknum um þátttökuleyfi. Þær matsaðferðir sem beita skal til að sanna að fjárhagsforsendur séu uppfylltar skulu fylgja matsferlum sem lýst er í viðauka VI.

Grein 10 – Jafnræði og trúnaður

- 10.1 Leyfisveitandi tryggir að jafnræðis sé gætt gagnvart öllum leyfisumsækjendum meðan á leyfisferlinu stendur.
- 10.2 Leyfisveitandi ábyrgist gagnvart leyfisumsækjendum fullan trúnað hvað varðar allar upplýsingar, sem lagðar eru fram, meðan á leyfisferlinu stendur. Hver sá sem kemur að leyfisveitingamállum í leyfisferlinu, eða er ráðinn í slík störf af KSÍ, verður að undirrita yfirlýsingu um trúnað, hlutleysi og virðingu, áður en hann tekur við verkefnum sínum.

Kafla 2 – Leyfisumsækjandi og þátttökuleyfi

Grein 11 – Skilgreining á leyfisumsækjanda og 3-ára reglu

- 11.1 Leyfisumsækjandi getur aðeins verið knattspyrnufélag, þ.e. lögaðili sem er algjörlega ábyrgur fyrir meistaraflokki, sem tekur þátt í efstu deild eða 1. deild Íslandsmóts karla, og Evrópukeppni félagsliða, sem er annað hvort:
- a) viðurkenndur aðili að KSÍ, þ.e. aðildarfélag ÍSÍ eða knattspyrnudeild innan aðildarfélags ÍSÍ, eða
 - b) rekstrarfélag/hlutafélag sem félagið/knattspyrnudeildin hefur gert fullgildan samning við um rekstur meistaraflokks (knattspyrnurekstrarfélag).
- 11.2 Aðildin að KSÍ og samningstengslin verða, við upphaf leyfistímabilsins, að hafa staðið yfir í a.m.k. þrjú ár samfellt. Aðeins er hægt er að fá undanþágu frá þessari þriggja ára reglu vegna þátttöku í Evrópukeppnum félagsliða, og er hún þá veitt af UEFA. Um frekari upplýsingar sjá Viðauka I í *Reglugerð UEFA um leyfiskerfi félaga og fjárhagslega háttvísi*.
- 11.3 Sérhver breyting á lögformlegri stöðu eða stöðu rekstrarfélags/ hlutafélags hjá leyfisumsækjanda (þar með t.d. talin breyting á aðsetri, nafni eða lykileinkennum félags, eða færsla á eignarhlutum milli félaga) á þessu tímabili með það að markmiði að ýta undir árangur á íþróttalegum grunni en

brýtur jafnframt í bága við íþróttaleg markmið keppni, og/eða til að öðlast þátttökuleyfi, telst vera breyting á aðild eða samningsformi með tilliti til þessa skilyrðis.

- 11.4 Leyfissumsækjandi, sem féll úr efstu deild á undangengnu keppnistímabili, skal uppfylla þær forsendur sem gilda í efstu deild og er þá í stöðu varafélags ef leyfissumsækjandi í efstu deild fær ekki viðeigandi þátttökuleyfi. Félag getur hafnað þessu formlega og skal það gert skriflega. Þá gengur þessi réttur til félagsins sem var í 3. sæti í 1. deild á undangengnu keppnistímabili, o.s.frv.

Grein 12 – Almennar skyldur leyfissumsækjanda

- 12.1 Leyfissumsækjandi verður að standa skil á eftirfarandi til leyfisveitanda (KSÍ):
- a) öllum nauðsynlegum upplýsingum og/eða viðeigandi skjölum til að sýna fram á að allar skyldur séu uppfylltar sem leyfiskerfið hefur í för með sér, og
 - b) öðrum skjölum sem skipta máli fyrir ákvörðun um leyfisveitingu hjá leyfisveitanda.
- 12.2 Innifalið í þessu eru upplýsingar um reikningsskilaaðilann (-aðilana), sem leggur fram nauðsynlegar upplýsingar um knattspyrnuþáttinn, mannvirki, starfsmenn og stjórnun, lagahliðina og fjárhagshliðina.
- 12.3 Sérhver atburður sem á sér stað eftir að leyfisgögnunum hefur verið skilað til leyfisveitanda, og getur haft í för með sér verulega breytingu á þeirri stöðu og upplýsingum sem áður hafði verið skilað inn, skal strax tilkynntur til leyfisveitanda (þar með talið breytingar á lögformlegu skipulagi félags eða lögformlegu skipulagi félagasamstæðu).

Grein 13 – Þátttökuleyfi / Leyfi

- 13.1 Félög, sem ávinna sér rétt til að leika í efstu deild Íslandsmóts meistaraflokks karla, eða í Evrópukeppnum félagsliða með íþróttalegum árangri, verða að fá þátttökuleyfis, til þátttöku í efstu deild Íslandsmóts meistaraflokks karla (A-leyfi), sem gefið er út af KSÍ samkvæmt þessari reglugerð, sbr. þó gr. 14. Félög, sem ávinna sér rétt til að leika í 1. deild Íslandsmóts karla, verða að fá þátttökuleyfi, til þátttöku í 1. deild Íslandsmóts meistaraflokks karla (B-leyfi), sem gefið er út af KSÍ samkvæmt þessari reglugerð.
- 13.2 Félag, sem kemur í fyrsta skipti upp í 1. deild eftir að leyfiskerfi var komið á í deildinni, getur sótt skriflega um eins árs aðlögunartíma að tveimur þáttum leyfiskerfisins. Nánar tiltekið þá nær þessi mögulega aðlögun yfir eftirtaldar forsendur:
- a) Fjöldi aðskilinna sæta (300) fyrir áhorfendur, sbr. grein 21.3 í *Reglugerð KSÍ um knattspyrnuleikvanga*, þar sem mögulegt er að dreifa nauðsynlegum framkvæmdum á 2 ár. Í umsókn þarf að koma fram hvernig leyfissumsækjandi hyggst uppfylla forsenduna og skal haft samráð við framkvæmdastjóra KSÍ um það.
 - b) Að ársreikningurinn, sem lagður er fram fyrir starfsárið þegar félagið vann sér þátttökurétt í 1.deild, sé með staðfestri könnunaráritun endurskoðanda (ISRE 2400), sbr. grein 48.1. Þetta þýðir þó ekki að veitt sé aðlögun að öðrum fjárhagsforsendum, t.a.m. um vanskil, jákvæða eiginfjárstöðu og hámarksskuldastöðu.
- Ef 5 ár eða meira eru liðin frá því að félagið var síðast uppi í 1. deild, getur það einnig sótt skriflega um sambærilegan aðlögunartíma.
- 13.3 A- og B-þátttökuleyfi renna út án tilkynningar við lok keppnistímabilsins sem þau voru gefin út fyrir.
- 13.4 Þátttökuleyfi eru ekki framseljanleg.
- 13.5 Leyfisráð eða leyfisráð geta svipt félag þátttökuleyfis ef:
- a) einhver af skilyrðunum fyrir veitingu viðeigandi þátttökuleyfis eru ekki lengur uppfyllt, eða
 - b) leyfishafinn brýtur gegn einhverri af skyldum sínum sem *Leyfisreglugerð KSÍ* kveður á um.
- 13.6 Strax og ljóst er að svipting þátttökuleyfis er framundan, hvað varðar félag sem hefur þátttökuleyfi til keppni í efstu deild og þar með í Evrópukeppnum félagsliða, þá er KSÍ skylt að tilkynna stjórn UEFA um það.

- 13.7 Leyfishafar sem hafa áunnið sér þátttökurétt í Evrópukeppnum félagsliða þurfa að gangast undir þær eftirlitskröfur sem skilgreindar eru í 3. hluta *Reglugerðar UEFA um leyfiskerfi félaga og fjárhagslega háttvísi*.

Grein 14 – Sérstök heimild til að taka þátt í Evrópukeppnum félagsliða

- 14.1 Ef félag ávinnur sér þátttökurétt í Evrópukeppni félagsliða með íþróttalegum árangri en hefur ekki gengist undir neitt leyfisferli, eða gengist undir þær kröfur sem gerðar eru til B-þátttökuleyfis (vegna þess að félag tilheyrir annari deild en efstu deild), þá getur KSÍ - fyrir hönd félagsins - sótt um til UEFA að félagið gangist undir sérstakt leyfisferli, í samræmi við viðauka II.
- 14.2 UEFA getur út frá slíkri óhefðbundinni umsókn veitt félaginu sérstaka heimild til að taka þátt í viðkomandi Evrópukeppni félagsliða, samanber viðeigandi keppnisreglugerð. Slík undanþága nær þó aldrei nema til viðkomandi umsækjanda (félags) og keppnistímabilsins sem um er að ræða.

Kafla 3 – Leyfisforsendur

Grein 15 – Almenn atriði

- 15.1 Til þess að hljóta annars vegar A-þátttökuleyfi til keppni í efstu deild Íslandsmóts karla og í Evrópukeppnum félagsliða, og hins vegar B-þátttökuleyfi til keppni í 1. deild Íslandsmóts karla verður félag að uppfylla allar forsendur sem eru skilgreindar í þessum kafla, nema annað komi fram í málsgreinum 2 og 3 hér á eftir.
- 15.2 Ef forsendur skilgreindar í greinum 21, 22, 25, 34, 35, 38, 42, 43 og 44 eru ekki uppfylltar, þá leiðir það ekki til þess að þátttökuleyfi í efstu deild karla og í Evrópukeppni félagsliða (A-þátttökuleyfi) verði hafnað, heldur til viðurlaga samkvæmt grein 7.
- 15.3 Ef forsendur skilgreindar í greinum 21, 22, 25, 38, 42, 43 og 44 eru ekki uppfylltar, þá leiðir það ekki til þess að þátttökuleyfi í fyrstu deild karla (B-þátttökuleyfi) verði hafnað, heldur til viðurlaga samkvæmt grein 7. Forsendur skilgreindar í greinum 18, 20, 29, 32, 34, 35 og 37 eiga ekki við 1. deild karla.

KNATTSPYRNULEGAR FORSENDUR

Grein 16 – Áætlun um uppeldisstarf

- 16.1 Leyfisumsækjandinn verður að vera með skriflega áætlun um knattspyrnulegt uppeldi frá 9 ára aldri sem KSÍ hefur samþykkt. KSÍ skal sannreyna og meta framkvæmdina á þessari áætlun um knattspyrnulegt uppeldi.
- 16.2 Áætlunin skal fjalla um eða innihalda a.m.k. eftirfarandi:
- markmið og tilgang knattspyrnuuppeldisins,
 - skipulag unglíngastarfsins (uppbyggingu lýst í flæðiriti, hlutaðeigandi nefndir, tengsl við leyfisumsækjanda, lið í yngri flokkum, o.s.frv.),
 - starfslið (þjálfara, sjúkralið, skrifstofulið og annað starfslið) og lágmarkskröfur sem gerðar eru um menntun þess,
 - aðstöðu sem er til umráða fyrir unglíngastarfið (til æfinga, keppni o.s.frv.),
 - fjárveitingar til unglíngastarfsins (fjárhagsáætlun, framlög frá leyfisumsækjanda, sveitarfélagi eða öðrum, o.s.frv.),
 - þjálfunaráætlun fyrir mismunandi aldurshópa sem taka til hæfileikamótunar, tækniæfinga, taktískra æfinga og líkamsæfinga,
 - kennslu í knattspyrnulögunum,
 - fræðslu um forvarnir gegn lyfjamisnotkun,
 - fræðslu um heiðarleika í keppni,
 - sjúkraeftirlit með yngri leikmönnum eftir því sem þörf er á,

- k) endurmat áætlunar út frá árangri miðað við sett markmið,
 - l) gildistíma áætlunar (minnst 3 ár en allt að 7 ár).
- 16.3 Áætlunin verður ennfremur að sýna að leyfisumsækjandi sé skuldbundinn til að styðja markvisst við skólasókn yngri leikmanna, bæði skyldunám og frekari menntun, sbr. eftirfarandi að:
- a) sérhver yngri leikmaður sem fylgir uppeldisáætluninni geti jafnframt sótt skóla á skólaskylduárum eftir því sem lög gera ráð fyrir, og
 - b) enginn yngri leikmaður sem fylgir uppeldisáætluninni sé hindraður í að halda áfram almennri menntun sinni (akademískri eða starfsmenntun).

Grein 17 – Yngri lið

- 17.1 Gerð er krafa um tiltekinn fjölda unglíngaliða hjá leyfisumsækjanda sem eru skilgreindur hluti af félaginu, eða bundinn félaginu á löggildan hátt samkvæmt keppnisreglum KSÍ. Miða skal við eftirfarandi:
- a) a.m.k. tvö (eitt fyrir *1. deild*) unglíngalið á aldrinum 15-19 ára (2. og 3. flokkur),
 - b) a.m.k. tvö unglíngalið á aldrinum 11-14 ára (4. og 5. flokkur), og
 - c) a.m.k. eitt lið fyrir aldurinn 10 ára og yngri (6. flokkur).
- Tengsl myndast ef félagið veitir fjárhagslegan og/eða tæknilegan stuðning við tengslalið sín og þau eru staðsett í sama umdæmi og félagið. Þessi stuðningur þarf að vera í eðlilegu samræmi við stærð félags, hverfis og sveitafélags.
- Hlutdeild í sameiginlegum liðum („skátríkliðum“) getur ekki verið byggð á nafninu einu saman, nánar tiltekið þarf eðlilegt hlutfall leikmanna að koma frá sérhverju aðildarfélagi, ef liðið er t.d. til stærðar hverfis eða sveitarfélags þar sem félagið er með aðsetur.
- 17.2 Liðin í 2., 3., 4. og 5. flokki verða öll að taka þátt í unglíngakeppnum sem eru undir stjórn eða viðurkenndar af KSÍ. Leikmennirnir skulu vera skráðir hjá KSÍ.
- Gert er ráð fyrir að lið í 6. flokki taki þátt í keppnum í miniknattspyrnu eftir því sem aðstæður leyfa og henta.

Grein 18 – Læknisskoðun leikmanna

- 18.1 Leyfisumsækjandi í efstu deild karla tryggir að allir leikmenn hans sem eru gjaldgengir í meistaraflokki fari árlega í almenna læknisskoðun, samkvæmt forskrift KSÍ. Staðfesting læknis á að læknisskoðunin hafi farið fram skal lögð fram af leyfisumsækjanda með leyfisumsókn.
- 18.2 Leyfisumsækjandi í efstu deild, sem unnið hefur sér þátttökurétt í Evrópukeppni félagsliða, skal tryggja að allir leikmenn í meistaraflokki, sem eru gjaldgengir í mótinu, gangist undir læknisskoðun í samræmi við keppnisreglur í viðeigandi móti.

Grein 19 – Skráning leikmanna

- 19.1 Allir leikmenn leyfisumsækjanda, þar með taldir leikmenn í yngri flokkum frá því almanaksári sem þeir verða 9 ára, skulu skráðir sem leikmenn hjá KSÍ, samkvæmt viðeigandi greinum í *reglugerð KSÍ um félagaskipti, samninga og stöðu leikmanna og félaga*, og samsvarandi FIFA-reglugerð.

Grein 20 – Skriflegur samningur við leikmenn

- 20.1 Leikmenn leyfisumsækjanda í efstu deild karla skulu vera með skriflegan leikmannssamning (KSÍ-samning) við leyfisumsækjanda samkvæmt viðeigandi greinum í *reglugerð KSÍ um félagaskipti, samninga og stöðu leikmanna og félaga* og samsvarandi FIFA-reglugerð, og grein 23.4 í *reglugerð KSÍ um knattspyrnumót*.

Grein 21 – Dómgæsla og knattspyrnulögin

- 21.1 Leyfisumsækjandi verður að sýna fram á að a.m.k. fyrirliði meistaraflokks, aðalþjálfari meistaraflokks og yfirþjálfari unglíngastarfs hafi sótt fundi eða kynningu um dómgæslu og knattspyrnulögin á vegum KSÍ á undangengnu ári, þ.e. á árinu á undan leyfistímabilinu.

Grein 22 – Jafnrétti kynþátta og vinna gegn mismunun

- 22.1 Leyfisumsækjandi skal móta og framfylgja stefnu um hvernig glíma skuli við kynþáttamisrétti og mismunun í knattspyrnu. Taka skal mið af 10 þrepa áætlun UEFA um kynþáttamisrétti í *Reglugerð UEFA um öryggi og gæslu á leikvöngum*.

MANNVIRKJAFORSENDUR**Grein 23 - Leikvangur – keppnisvöllur félags á Íslandsmóti og í Evrópukeppni**

- 23.1 Leyfisumsækjandi verður að hafa aðgang að leikvangi sem uppfyllir öll lágmarksskilyrði til keppni á Íslandsmóti karla, og sett eru fram í *Reglugerð KSÍ um knattspyrnuleikvanga*, og samkvæmt *Mannvirkjareglugerð UEFA* fyrir Evrópukeppni félagsliða ef við á. Þá þarf hann að vera innan yfirráðasvæðis KSÍ og vera vottaður af KSÍ.
- 23.2 Ef leyfisumsækjandi er ekki eigandi leikvangsins verður hann að geta lagt fram skriflegan samning við eiganda leikvangsins sem það hyggst nota.
- 23.3 Það verður að vera tryggt að hægt sé að nota leikvanginn (leikvangana) fyrir heimaleiki leyfisumsækjanda í deildakeppni og í Evrópukeppnum félagsliða á leyfistímabilinu (ef við á).
- 23.4 Leikvangurinn, sem leyfisumsækjandi notar til keppni (eigin leikvangur eða leigður-/lánsleikvangur) fyrir heimaleiki sína verður að uppfylla þær kröfur sem settar eru fram í *Reglugerð KSÍ um knattspyrnuleikvanga*. Fyrir keppni í efstu deild karla og í Evrópukeppnum félagsliða er gerð krafa um að leikvangurinn uppfylli kröfur samkvæmt KSÍ flokki B (UEFA flokkur 2). Fyrir keppni í 1. deild karla er gerð krafa um að leikvangurinn uppfylli kröfur samkvæmt KSÍ flokki C.
- 23.5 Ef leikvangur leyfisumsækjanda uppfyllir ekki skilyrði fyrir leiki í Evrópukeppnum félagsliða, t.d. ef tímabundnar undanþágur frá skilyrðum um áhorfendasvæði valda því að eigin völlur er ekki enn fullnægjandi fyrir slíka leiki, eða ef vænst er meiri aðsóknar en sætarými leyfir á eigin velli, o.s.frv., þá verður leyfisumsækjandi að hafa aðgang að öðrum leikvangi fyrir Evrópuleiki. Samningurinn um notkun hans verður að tryggja að völlinn megi nota fyrir heimaleiki í Evrópukeppni sem félagið hefur unnið sér rétt til að taka þátt í á leyfistímabilinu. Leikvangurinn verður ávallt að uppfylla öll skilyrði í *Reglugerð KSÍ um knattspyrnuleikvanga*, fyrir KSÍ flokk B (UEFA flokkur 2). Ef um kvöldleik er að ræða, þegar birta er ekki næg, skal leikvangurinn búinn flóðljósum í samræmi við reglur UEFA.
- 23.6 KSÍ mun tryggja að Laugardalsvöllur uppfylli öll sett skilyrði fyrir KSÍ flokk A (UEFA flokkur 3). KSÍ býður hann til notkunar fyrir öll félög sem eru í þeirri stöðu að þurfa annan völl fyrir leiki í Evrópukeppnum félagsliða, þannig að hann geti þjónað sem fastur varavöllur í Evrópukeppnum félagsliða.

Grein 24 – Æfingaaðstaða – tiltæk fyrir félag

- 24.1 Leyfisumsækjandi verður að hafa æfingaaðstöðu tiltæka allt árið.
- 24.2 Ef leyfisumsækjandi er ekki löglegur eigandi æfingaaðstöðunnar, þá verður hann að geta lagt fram skriflegan samning við eiganda (eigendur) æfingaaðstöðu.
- 24.3 Það verður að vera tryggt að æfingaaðstaðan sé aðgengileg á komandi leyfistímabili fyrir öll lið félagsins, þar á meðal yngri flokkana.

Grein 25 – Æfingaaðstaða fullnægjandi fyrir öll lið

- 25.1 Leyfisumsækjandi verður að hafa fullnægjandi æfingaaðstöðu samþykkt af KSÍ sem uppfyllir þarfir samþykkrar áætlunar um uppeldisstarf (grein 16). Tryggja þarf viðunandi æfingaaðstöðu fyrir öll lið leyfisumsækjanda allan ársins hring, og skal henni lýst í leyfisumsókn (húsnæði/vellir og fjöldi æfinga).
- 25.2 Eftirfarandi skal líta á sem lágmarksviðmið fyrir sérhvern aldursflokk, sem þó er heimilt að víkja frá í mjög sérstökum tilvikum með samþykki KSÍ:
- að vetrarlagi a.m.k. 2 æfingatímar í viku innanhúss í íþróttahúsi með sal af lágmarksstærð, 15 x 30 fermetra, og gólfi með dúk, parket, knattspyrnugrasi eða öðru viðeigandi efni,
 - að sumarlagi a.m.k. 3 æfingatímar í viku utanhúss á velli, sem er eigi minni en hálfur keppnisvöllur, lagður grasi eða knattspyrnugrasi (ef aðstæður leyfa), ella á góðum malarvelli.
 - búningsaðstaða skal duga fyrir þá, sem stunda æfingar hjá félaginu í viðkomandi aldursflokki, en almennt skal miða við að búningsklefi sé ekki minni en 20 fermetrar og minnst 5 sturtur,
 - gerð er krafa um lágmarksútbúnað vegna skyndihjálpar, þ.e. að lyfjaskápur, sjúkrabörur, ábreiður, koddar og annað sambærilegt sé tiltækt,
 - sjúkrahvergi þarf að vera aðgengilegt á aðalæfingasvæðinu.

STARFSFÓLKS- OG STJÓRNUNARFORSENDUR**Grein 26 – Skrifstofa félags**

- 26.1 Leyfisumsækjandi í *efstu deild karla* skal hafa skrifstofu, a.m.k. 10 fermetra, fyrir framkvæmdastjóra / starfsmann og aðra aðila félagsins, s.s. stjórn, þjálfara, leikmenn og annað starfslið við stjórnun. Skrifstofan verður að vera búin nauðsynlegum tæknibúnaði til að hafa samskipti við KSÍ, almenning og aðra aðila. Meðal nauðsynlegs búnaðar er sími, GSM-sími, bréfasími, tölvupóstfang, vefsíða, o.s.frv. Skrifstofan skal vera opin að jafnaði a.m.k. 4 tíma á dag að sumarlagi og 2 tíma á dag að vetrarlagi, og þannig að þjónusta sé fullnægjandi. Leyfisumsækjandi í *efstu deild karla* verður að hafa ráðið nægilegan fjölda af hæfu starfsfólki á skrifstofu sína til að uppfylla þær þarfir sem fylgja daglegum rekstri félagsins.
- 26.2 Leyfisumsækjandi í *1. deild karla* skal hafa skrifstofu fyrir framkvæmdastjóra / starfsmann og aðra aðila félagsins, s.s. stjórn, þjálfara, leikmenn og annað starfslið við stjórnun. Skrifstofan verður að vera búin nauðsynlegum tæknibúnaði til að hafa samskipti við KSÍ, almenning og aðra. Meðal nauðsynlegs búnaðar er sími, GSM-sími, bréfasími, tölvupóstfang, vefsíða. Skrifstofan skal vera opin að jafnaði a.m.k. 2 tíma á dag að sumarlagi, og a.m.k. 4 tíma í viku að vetrarlagi.

Grein 27 – Framkvæmdastjóri / starfsmaður

- 27.1 Leyfisumsækjandi í *efstu deild karla* skal hafa framkvæmdastjóra / starfsmann í fullu starfi á ársgrundvelli sem er ráðinn af stjórn félagsins. Hann skal ábyrgur fyrir daglegum rekstri þess. Réttindum og skyldum framkvæmdastjóra skal lýst í samningi eða starfsskilmálum, þar sem fram kemur nauðsynlegt umboð hans til að koma fram fyrir hönd félagsins.
- 27.2 Leyfisumsækjandi í *1. deild karla* skal hafa starfsmann sem er ráðinn af stjórn félagsins. Hann skal ábyrgur fyrir daglegum rekstri þess. Réttindum og skyldum starfsmanns skal lýst í samningi eða starfsskilmálum, þar sem fram kemur nauðsynlegt umboð hans til að koma fram fyrir hönd félagsins. Ekki er gerð krafa um að starfsmaðurinn sé í fullu starfi. Mælt er með að hann sé a.m.k. í hálfu starfi, en heimilt er að sjálfboðaliði gegni starfinu.

Grein 28 – Fjármálastjóri/gjaldkeri

- 28.1 Leyfisumsækjandi tilnefnir fjármálastjóra / gjaldkera, sem er ábyrgur fyrir fjármálum félagsins (bókhaldi, undirbúningi fjárhagsgagna, o.s.frv.).
- 28.2 Fjármálastjórinn verður að hafa fjármálamenntun og þekkingu, og uppfylla eitt af eftirfarandi skilyrðum:
- viðurkenningu um þriggja ára viðskiptafræðimenntun,
 - viðurkenningu sem endurskoðandi, eða
 - „viðurkenningu um hæfni“ sem gefin er út af KSÍ byggt á a.m.k. 3 ára hagnýtri reynslu við fjármálastjórnun.
- 28.3 Fjármálastjórinn getur annaðhvort verið:
- a) stjórnarmaður, eða
 - b) utanaðkomandi einstaklingur/félagi/fyrirtæki, skipaður af félaginu með skriflegum samningi um skilgreint verkefni.

Grein 29 – Fjölmiðlafulltrúi

- 29.1 Leyfisumsækjandi í *efstu deild karla* verður að hafa tilnefnt fjölmiðlafulltrúa sem er ábyrgur fyrir fjölmiðlamálum. Hann verður að vera tiltækur fjölmiðlum á öllum heimaleikjum félagsins. Fjölmiðlafulltrúinn er ekki endilega talsmaður félagsins út á við.
- 29.2 Gerð er krafa um að fjölmiðlafulltrúinn uppfylli að lágmarki eitthvert af eftirfarandi skilyrðum um menntun eða reynslu í fjölmiðlun:
- a) Sé með skírteini upp á menntun í fjölmiðlafræðum (t.d. gráðu í blaðamennsku).
 - b) Hafi sótt og lokið námskeið um fjölmiðlun hjá KSÍ, eða aðila sem KSÍ mælir með.
 - c) Sé með “viðurkenningu um hæfni” sem KSÍ samþykkir, byggðri á a.m.k. eins árs reynslu í slíkum málum.
- 29.3 Verkefni hans gætu verið að (dæmi):
- dreifa upplýsingum um bæði lið fyrir leiki, meðan á þeim stendur og að þeim loknum (leikmannaskrá, úrslit, markaskorarar, o.s.frv.),
 - skipuleggja viðtöl við leikmenn og þjálfara að leik loknum,
 - skipuleggja reglulega fréttamannafundi fyrir keppnistímabilið og meðan á því stendur,
 - skipuleggja túlkun (ef þörf er á) vegna fréttamannafunda fyrir alþjóðaleiki,
 - útbúa reglulega tilkynningar til fjölmiðla um félagið.

Grein 30 – Læknir

- 30.1 Leyfisumsækjandi skal hafa í þjónustu sinni a.m.k. einn lækni. Verkefni hans eru m.a.:
- að sjá til þess að viðeigandi ráðstafanir séu gerðar til að leikmenn félagsins fái sem besta sjúkrameðferð á æfingum og í leikjum,
 - eftirlit og ráðgjöf vegna meiðsla leikmanna og líkamsástands þeirra,
 - eftirlit og ráðgjöf vegna lyfjanotkunar,
 - stefnumótun í forvörnum gegn lyfjamisnotkun á vegum félagsins.
- 30.2 Læknirinn verður að vera með gilt starfsleyfi frá heilbrigðisyfirvöldum (Landlæknisembættinu).
- 30.3 KSÍ heldur skrá yfir alla lækna sem starfa hjá félögum innan leyfiskerfisins.

Grein 31 - Sjúkraþjálfari

- 31.1 Leyfisumsækjandi skal hafa í þjónustu sinni a.m.k. einn sjúkraþjálfara. Hann ber ábyrgð á sjúkraþjálfun og ráðgjöf við nudd hjá meistaraflokki á æfingum og í leikjum hjá félaginu. Jafnframt skal hann vinna að forvörnum vegna meiðsla og að fræðslu leikmanna og þjálfara um íþróttameiðsli, orsök þeirra og afleiðingar, og að öðrum tengdum verkefnum.

- 31.2 Sjúkraþjálfarinn verður að vera með gilt starfsleyfi frá heilbrigðisyfirvöldum (Landlæknisembættinu).
- 31.3 KSÍ heldur skrá yfir alla sjúkraþjálfara sem starfa hjá félögum innan leyfiskerfisins.

Grein 32 – Öryggisstjóri

- 32.1 Leyfisumsækjandi í *efstu deild karla* verður að hafa tilnefnt öryggisstjóra sem er ábyrgur fyrir öryggis- og eftirlitsmálum í heimaleikjum félagsins.
- 32.2 Gerð er krafa um að öryggisstjóri uppfylli að lágmarki einhvert af eftirtöldum skilyrðum:
- Sé með skírteini um menntun sem lögreglumaður eða almennur eftirlitsmaður, í samræmi við íslensk lög.
 - Hafi farið á og lokið námskeiði um öryggis- og eftirlitsmál hjá KSÍ eða opinberlega viðurkenndri stofnun.
 - Sé með “viðurkenningu um hæfni” sem KSÍ samþykkir, byggt á þátttöku í námskeiði um öryggis- og eftirlitsmál á vegum KSÍ, og a.m.k. eins árs hagnýta reynslu í öryggismálum valla.
- 32.3 Verkefni öryggisstjóra geta verið að (dæmi):
- setja lágmarksreglur um öryggi,
 - vera í nánú sambandi við stuðningsmenn félagsins og kynna sér siði þeirra og venjur,
 - vinna með lögreglu og öðrum yfirvöldum að öryggi og gæslu,
 - halda skrá yfir varhugaverða einstaklinga,
 - ráðgast við aðra öryggisstjóra félaga, félög stuðningsmanna, lögreglu, o.s.frv., í tengslum við heimaleiki og útileiki,
 - bera ábyrgð á rýmingaráætlun og öryggis- og gæsluáætlun félagsins í samráði við yfirvöld,
 - bera ábyrgð á neyðarskipulagi læknishjálpar og sjúkrahúsa þ.á.m. reglulegri prófun neyðarskipulags með óháðu endurmati og skýrslugerð,
 - þróa neyðarstjórnaráætlun,
 - sjá um reglulega, óháða prófun og endurmat á öllum öryggisviðmiðum,
 - bera ábyrgð á ráðningu og þjálfun gæslumanna.

Grein 33 - Gæslumenn

- 33.1 Leyfisumsækjandi verður að ráða nægilega marga hæfa gæslumenn eða öryggisverði að störfum til að tryggja öryggi og gæslu í heimaleikjum. KSÍ og löggæsluyfirvöld á staðnum, í samstarfi við öryggisstjóra félagsins, ákveða fjölda gæslumanna og nauðsynlega hæfni þeirra. Lágmarksfjöldi í efstu deild og 1. deild er 5.
- 33.2 Gæslumenn hafa m.a. eftirfarandi verkefni og skyldur, að:
- sjá um öryggisskoðun fyrir leiki af hálfu öryggisstjóra,
 - tilkynna öryggisstjóra um alla hugsanlega bresti eða atriði sem gætu haft áhrif á öryggi leikvangsins,
 - stjórna og beina áhorfendum sem eru að koma eða fara frá leikvangi svo jafnt flæði fólks sé örugglega tryggt,
 - hafa umsjón með starfsmannainngang, útgöngum, lóðum og öðrum svæðum eins og þörf krefur til að hægt sé stjórná komu og brottför áhorfenda,
 - fylgjast með og bregðast við ástandi mannfjölda, s.s. álagi og sveiflum, til að greiða fyrir öruggu streymi áhorfenda og til að forðast troðning,
 - aðstoða neyðarþjónustu eftir þörfum,
 - veita skyndihjálpar til hæfur sjúkraliði/læknir er tiltækur,
 - bregðast við atvikum, rannsaka beiðnir eða neyðarástand, hringja viðvörunarbjöllum og grípa til viðeigandi bráðaaðgerða samkvæmt fyrirmælum öryggisstjóra,
 - sjá um sérstök verkefni í neyð eða samkvæmt fyrirmælum öryggisstjóra eða viðeigandi neyðarþjónustu.

Grein 34 – Tengiliður við stuðningsmenn

- 34.1 Leyfisumsækjandinn í *efstu deild karla* verður að hafa á að skipa tengilið við stuðningsmenn.
- 34.2 Tengiliður við stuðningsmenn skal funda reglulega og starfa með viðeigandi starfsliði félags um málefni stuðningsmanna og annað því tengt.

Grein 35 – Tengiliður við fatlaða stuðningsmenn

- 35.1 Leyfisumsækjandi í *efstu deild karla* verður að hafa á að skipa tengilið við fatlaða stuðningsmenn félagsins, sem heldur utan um stuðning við fatlaða stuðningsmenn og tryggir aðgengilega aðstöðu og þjónustu fyrir þá án aðgreiningar.
- 35.2 Tengiliður við fatlaða stuðningsmenn skal funda reglulega og starfa með viðeigandi starfsliði félags um málefni fatlaðra stuðningsmanna og annað því tengt.

Grein 36 – Aðalþjálfari meistaraflokks

- 36.1 Leyfisumsækjandi verður að hafa skipað aðalþjálfara sem er ábyrgur fyrir knattspyrnulegri stjórnun meistaraflokks félagsins. Hann ber faglega ábyrgð á starfi og árangri flokksins.
- 36.2 Hann verður a.m.k. að uppfylla eina af eftirfarandi lágmarkskröfum um menntun:
- KSÍ A / UEFA A þjálfaragráðu sem er í gildi (æðsta þjálfaragráða KSÍ), eða
 - gilda þjálfaragráðu sem metin er sem sambærileg við KSÍ A / UEFA A og viðurkennd af UEFA sem slík.

Grein 37 – Aðstoðarþjálfari meistaraflokks

- 37.1 Leyfisumsækjandi í *efstu deild karla* verður að hafa skipað aðstoðarþjálfara meistaraflokks sem er aðalþjálfara til aðstoðar við knattspyrnulega stjórnun keppnisliðs félagsins.
- 37.2 Hann verður a.m.k. að uppfylla eina af eftirfarandi lágmarkskröfum um menntun:
- KSÍ B / UEFA B þjálfaragráðu sem er í gildi, eða
 - gilda þjálfaragráðu sem metin er sem sambærileg við KSÍ B / UEFA B og viðurkennd af UEFA sem slík.

Grein 38 – Markmannsþjálfari meistaraflokks

- 38.1 Leyfisumsækjandi í *efstu deild karla* verður að hafa skipað markmannsþjálfara, sem er aðalþjálfara til aðstoðar við þjálfun markmanna keppnisliðs félagsins.
- 38.2 Hann verður a.m.k. að uppfylla eftirfarandi lágmarkskröfur um menntun:
- KSÍ B / UEFA B þjálfaragráðu sem er í gildi, og hafa jafnframt lokið markmannsþjálfaragráðu KSÍ.
- 38.3 Ef leyfisumsækjandi í 1. deild karla ræður þjálfara, sem er aðalþjálfara til aðstoðar við þjálfun markmanna keppnisliðs félagsins, skal hann uppfylla sömu lágmarkskröfur um menntun, sbr. grein 38.2.
- 38.4 Markmannsþjálfari getur jafnframt gegnt starfi sem aðstoðarþjálfari.

Grein 39 – Yfirþjálfari unglिंगastarfs

- 39.1 Leyfisumsækjandi skal hafa skipað yfirþjálfara unglिंगastarfs, sem er ábyrgur fyrir knattspyrnulegu uppeldi í yngri flokkum félagsins, m.a. daglegum rekstri þess og tæknihlíðinni.
- 39.2 Hann verður a.m.k. að uppfylla eina af eftirfarandi lágmarkskröfum um menntun:

- a) vera a.m.k. með KSÍ A (UEFA A) þjálfaragráðu sem er í gildi, eða
- b) gilda þjálfaragráðu sem metin er sem sambærileg við KSÍ A / UEFA A og viðurkennd af UEFA sem slík.

Grein 40 – Unglingaþjálfarar

- 40.1 Leyfisumsækjandi verður að hafa minnst einn þjálfara fyrir hvern aldursflokk 12 ára og eldri hjá félaginu, þ.e. 2., 3. og 4. flokk, sem hefur gilda KSÍ B / UEFA B þjálfaragráðu, og er ábyrgur fyrir flokknum og knattspyrnulegu uppeldi í honum. Þjálfari 2. flokks skal að auki hafa lokið stigi KSÍ V. Aðrir þjálfarar sem fást við þjálfun þessara flokka skulu a.m.k. hafa lokið stigi KSÍ II.
- 40.2 Leyfisumsækjandi verður að hafa minnst einn þjálfara fyrir hvern aldursflokk yngri iðkenda en 12 ára, þ.e. 5. og 6. flokk. Þjálfarar í 5. og 6. flokki skulu a.m.k. hafa lokið stigi KSÍ II. Aðrir þjálfarar sem fást við þjálfun þessara flokka skulu a.m.k. hafa lokið stigi KSÍ I.
- 40.3 Almenn er ekki gert ráð fyrir að sami þjálfari geti verið ábyrgur fyrir meira en tveimur aldursflokkum.

Grein 41 – Almenn ákvæði vegna greina 36, 37, 38, 39 og 40

- 41.1 Handhafi áskilins þjálfaraskírteinis frá KSÍ/UEFA sem er í gildi, samanber greinar 36-40, er talinn þjálfari sem, í samræmi við kröfur UEFA um verklag eins og þær eru settar fram í *Þjálfarasáttmála UEFA*, verður
 - a) að vera með þjálfaraskírteini í gildi viðurkennt af UEFA og gefið út af KSÍ, eða
 - b) að hafa lokið a.m.k. helmingi námskeiða sem falla undir viðeigandi þjálfaragráðu og jafnframt hafa skráð sig til að sækja nauðsynleg námskeið hjá KSÍ eða öðrum knattspyrnusamböndum innan UEFA til að geta lokið henni eins fljótt og unnt er miðað við framboð á námskeiðum.
- 41.2 Allir þjálfarar með réttindi verða að vera skráðir hjá KSÍ.

Grein 42 – Réttindi og skyldur

- 42.1 Réttindi og skyldur starfsliðs, sem er skilgreint í greinum 27-40, skulu skilgreind skriflega.

Grein 43 – Skylda um endurráðningu á leyfistímabilinu

- 43.1 Ef starf sem er skilgreint í greinum 27-40 losnar á leyfistímabilinu, þá ber leyfishafa að tryggja að við starfinu taki einstaklingur sem fullnægir þeim kröfum sem gerðar eru til starfsins, innan 60 daga að hámarki.
- 43.2 Ef starf sem er skilgreint í greinum 27-40 losnar á leyfistímabilinu vegna veikinda eða slyss getur leyfisveitandi framlengt 60 daga tímabilið, en þó aðeins ef augljóst er að viðeigandi starfsmaður getur enn ekki tekið aftur við starfinu af heilbrigðisástæðum.
- 43.3 Leyfishafi skal tilkynna KSÍ um endurráðninguna strax, eða eigi síðar en innan viku.

Grein 44 – Vefsíða og umsjón hennar

- 44.1 Leyfisumsækjandi þarf að vera faglegur og nútímalegur í stjórnun sinni. Hann þarf því að halda úti vefsíðu þar sem helstu upplýsingar um félagið og starfsemi þess koma fram, og nauðsynleg þjónusta við félagsmenn og aðra stuðningsmenn. Vefsíðan þarf að vera aðgengileg öllum aðilum sem þurfa á þessari þjónustu að halda. Jafnframt þarf að vera umsjónarmaður á vegum hans sem er ábyrgur fyrir þróun og viðhaldi vefsíðunnar.

LAGALEGAR FORSENDUR**Grein 45 – Yfirlýsing um að virða reglur sem gilda vegna þátttöku í Evrópukeppni**

- 45.1 Leyfisumsækjandi verður að staðfesta með löggildri yfirlýsingu að hann:
- viðurkenni og virði lög, reglugerðir, tilmæli og ákvarðanir FIFA, UEFA og KSÍ, og viðurkenni jafnframt dómsvald Íþróttadómstólsins í Lausanne (CAS) eins og kveðið er á um í viðeigandi greinum í lögum UEFA,
 - muni taka þátt í keppnum á Íslandi sem eru á vegum KSÍ eða viðurkenndar af KSÍ (Íslandsmót, bikarkeppnir, o.s.frv.),
 - muni á alþjóðavettvangi taka þátt í keppnum viðurkenndum af UEFA eða FIFA. Til að taka af allan vafa þá nær þetta ákvæði ekki yfir vináttuleiki,
 - muni tilkynna leyfisveitanda strax um sérhverja umtalsverða breytingu, atburð eða skilyrði, sem hefur mikla fjárhagslega þýðingu,
 - muni hlíta og fylgja ákvæðum og skilyrðum *Leyfisreglugerðar KSÍ*.
 - muni hlíta og fylgja ákvæðum og skilyrðum *Reglugerðar UEFA um þáttökuleyfi og fjárhagslega háttvísi*,
 - tryggi að uppgjörseiningar séu skilgreindar í samræmi við grein 49,
 - sé ábyrgur fyrir sérhverjum afleiðingum þeirra eininga sem eru taldar til uppgjörseininga, ekki síst varðandi að farið sé eftir og framfylgt ákvæðum í liðum e) og f) að ofan,
 - tryggi að öll framlögð gögn til KSÍ séu fullgerð og rétt,
 - gefi leyfisstjórn og leyfisnefndum KSÍ, leyfisstjórn UEFA, *Eftirlitsnefnd UEFA með fjárhag félag*a og öðrum viðeigandi dómstólum (*Organs for Administration of Justice*) heimild til að skoða hvaða gögn sem við eiga, og leita allra upplýsinga sem nauðsynlegar eru til útgáfu þáttökuleyfisins, hjá yfirvöldum eða fyrirtækjum sem heimildir eru um samkvæmt íslenskum lögum.
 - viðurkenni rétt UEFA til að gera skyndikannanir á Íslandi samkvæmt grein 71 í *reglugerð UEFA um þáttökuleyfi og fjárhagslega háttvísi*.
- 45.2 Þessi staðfesting skal lögð fram með formlegri undirskrift sem er ekki eldri en þriggja mánaða við afhendingu leyfisgagna til leyfisveitanda.

Grein 46 – Lágmarks lagalegar upplýsingar

- 46.1 Leyfisumsækjandi verður að láta leyfishafa í té afrit af gildandi lögum sínum. Lögin skal jafnframt birta á vefsíðu félagsins.
- 46.2 Leyfisumsækjandi verður enn fremur að láta KSÍ í té upplýsingar, annað hvort með listun úr opinberri skrá, eða listun úr félagaskrá KSÍ/ÍSÍ með eftirfarandi upplýsingum um félagið:
- nafn,
 - aðsetur (heimilisfang),
 - lögformlega uppbyggingu,
 - lista yfir löggilda fulltrúa (fullt nafn og heimilisfang), og
 - gerð undirskriftar sem krafist er fyrir formlegar athafnir (einstakar, sameiginlegar, o.s.frv.).

Grein 47 – Skriflegur samningur við knattspyrnuhlutafélag

- 47.1 Ef leyfisumsækjandinn er knattspyrnurekstrarfélag, sbr. grein 11.1b sem félagið/knattspyrnudeildin hefur gert skriflegan samning við um rekstur meistaraflokks, verður að afhenda leyfisveitanda skriflega samninginn um rekstur meistaraflokks.
- 47.2 Eftirfarandi a.m.k. skal koma fram í ofanefndum samningnum:
- Knattspyrnurekstrarfélagið, hér eftir nefnt fyrirtækið, skal gangast undir og hlíta lögum, reglum, reglugerðum og ákvörðunum FIFA, UEFA og KSÍ, eins og þau eru á hverjum tíma.

- b) Knattspyrnufyrirtækið hefur ekki rétt til þess að láta réttinn til að taka þátt í mótum innanlands eða á alþjóðavettvangi ganga til þriðja aðila.
 - c) Réttur knattspyrnufyrirtækisins til að taka þátt í keppnunum fellur niður ef félagið, sem samið var við, er ekki lengur meðlimur í KSÍ/ÍSÍ.
 - d) Staðfesting (t.d. hluthafaskrá) á því að félagið, sem er skráður meðlimur KSÍ, hafi meirihluta atkvæða í knattspyrnufyrirtækinu, sbr. lög KSÍ. Knattspyrnufyrirtækið má heldur ekki vera í beinni eða óbeinni eigu aðila sem er með ráðandi áhrif yfir öðru skráðu félagi eða knattspyrnufyrirtæki sem hefur rétt á að taka þátt í sömu deild.
 - e) Ef knattspyrnufyrirtækið verður gjaldþrota eða fer í skiptameðferð, er það talið brot á aðild eða samningstengslum samkvæmt skilgreiningu greinar 11. Ef knattspyrnufyrirtækið hefur þegar fengið þátttökuleyfi, þá getur leyfið ekki gengið til baka til félagsins.
 - f) KSÍ verður að samþykkja nafnið sem knattspyrnufyrirtækið hyggst nota við þátttöku í mótum innanlands.
 - g) Knattspyrnufyrirtækið verður að skila gögnum, upplýsingum og álitum sem krafist er af viðurkenndum innlendum eða erlendum dómstólum eða úrskurðarnefndum (CAS), ásamt nauðsynlegum gögnum vegna þátttöku í mótum innanlands og/eða erlendis.
- 47.3 Skriflegi samningurinn milli aðilanna (knattspyrnufyrirtækis og félags sem er aðili að KSÍ) og sérhver breyting á honum skal samþykktur af stjórn KSÍ, eða þeirri nefnd sem stjórn KSÍ felur verkefnið, til að taka gildi. Skriflegi samningurinn fellur einnig undir ákvæði greinar 43 í lögum KSÍ.

Grein 48 – Lögformlegt skipulag félags/félagasamstæðu og endanlegur ráðandi aðili

- 48.1 Leyfisumsækjandinn skal láta leyfisveitanda í té yfirlit um lögformlegt skipulag félags/félagasamstæðu (og rekstrarfélags ef það á við), við lok síðasta rekstrarárs fyrir leyfisumsókn, með skipuriti, sem hefur verið staðfest af stjórninni. Leyfisveitanda skulu jafnframt veittar upplýsingar um allar breytingar sem kunna hafa orðið á lögformlegu skipulagi félags/félagasamstæðu frá lokum rekstrarársins þangað til skipuritið er lagt fram með leyfisumsókn.
- 48.2 Skipuritið verður ennfremur að sýna með skýrum hætti og vera með upplýsingar um:
- a) Leyfisumsækjanda og, ef annar aðili, félagið sem er skráður meðlimur KSÍ / ÍSÍ;
 - b) Sérhvert dótturfélag leyfisumsækjanda og, ef annar aðili, félagið sem er skráður meðlimur KSÍ / ÍSÍ;
 - c) Sérhvern aðila sem er tengdur leyfisumsækjanda og, ef annar aðili, félagið sem er skráður meðlimur KSÍ / ÍSÍ;
 - d) Sérhvern aðila sem er beint eða óbeint ráðandi aðili yfir leyfisumsækjanda, alla leið upp að endanlegu ráðandi félagi /móðurfélagi;
 - e) Sérhvern aðila sem hefur 10% eða meiri beinan eða óbeinan eignarhlut í leyfisumsækjanda, eða hefur á annan hátt umtalsverð áhrif á hann.
- Uppgjörseiningarnar eins og þær eru skilgreindar í grein 49, skulu einnig koma skýrt fram í skipuritinu.
- 48.3 Ef það er talið skipta máli, þá getur leyfisveitandi krafist leyfisumsækjanda um að leggja fram frekari upplýsingar en fram koma hér að ofan (t.d. upplýsingar um sérhvert dótturfélag ráðandi aðila / móðurfélags og aðila tengdan honum/því).
- 48.4 Eftirfarandi upplýsingar skal leggja fram í tengslum við alla aðila sem tengjast lögformlegu félagasamstæðunni:
- a) nafn lögaðilans,
 - b) féлагаform lögaðila,
 - c) aðalstarfsemi lögaðilans,
 - d) eignarhluti í lögaðilanum, ef það á við (og ef ef frávik eru t.d. um hlutfallslegan atkvæðastyrk). Fyrir sérhvert dótturfélag leyfisumsækjanda skal ennfremur leggja fram eftirfarandi upplýsingar, og, ef annar aðili, fyrir félagið sem er skráður meðlimur KSÍ / ÍSÍ:
 - e) hlutafé,

- f) heildareignir,
- g) heildartekjur
- h) eigið fé.

FJÁRHAGSLEGAR FORSENDUR

Grein 49 – Uppgjörsaðili /-aðilar og uppgjörseiningar

- 49.1 Leyfisumsækjandi ákvarðar og leggur fyrir leyfisveitanda upplýsingar um uppgjörseiningarnar, þ.e. reikningsskilaaðilann eða þann hóp af aðilum/deildum sem reikningsskilin taka til (t.d. einstakan aðila, samstæðu eða samsettan ársreikning) í samræmi við viðauka IV A og sem er metinn í samræmi við viðauka VI.
- Almennt er ekki reiknað með að leyfisumsækjandi á Íslandi sé með yfirráð yfir dótturfélögum. Þegar slíkt á við skulu útbúin sameiginleg fjárhagsgögn (samstæðuársreikningur) og lögð fram með leyfisumsókn hjá leyfisveitanda, eins og um væri að ræða eitt félag/fyrirtæki. Eftirfarandi málsgreinar gefa ýtarlegri viðmið um þetta.
- 49.2 Uppgjörseiningarnar verða að ná yfir:
- a) Leyfisumsækjanda, og ef annar aðili, félagið sem er skráður meðlimur KSÍ / ÍSÍ;
 - b) Sérhvert dótturfélag leyfisumsækjanda, og ef annar aðili, félagið sem er skráður meðlimur KSÍ / ÍSÍ;
 - c) Sérhvern annan aðila sem er hluti af lögformlegu félagasamsstæðunni, og skapar tekjur, og/eða þjónustu og/eða hefur í för með sér kostnað við knattspyrnulegan rekstur, eins það er skilgreint í málgrein 3 c) til j) hér að neðan;
 - d) Sérhverja einingu, óháð því hvort hún er hluti af lögformlegu félagasamsstæðunni, sem skapar tekjur, og/eða þjónustu og/eða hefur í för með sér kostnað við knattspyrnulegan rekstur, eins það er skilgreint í málgrein 3 a) til b) hér að neðan.
- 49.3 Knattspyrnulegur rekstur nær yfir:
- a) ráðningu/notkun starfsmanna (eins og þeir eru skilgreindir í grein 52), og laun/þóknun til þeirra á hvaða formi sem það er, og eiga uppruna sinn í samningum eða í tengslum við lagalegar skyldur,
 - b) kostnað/tekjur af því að eignast/selja skráningu leikmanns,
 - c) miðasölu,
 - d) auglýsingatekjur og tekjum frá styrktaraðilum,
 - e) útsendingar í útvarpi og sjónvarpi,
 - f) sölu á stuðningsvörum og veitingarekstri,
 - g) almenna starfsemi félagsins (þ.e. stjórnun, starfsemi tengda leikdegi og ferðalögum, skoðun á leikmönnum),
 - h) fjármögnun (þar með talin fjármögnun sem er með tryggingu í eignum félagsins),
 - i) notkun og stjórnun leikvangs og æfingaaðstöðu,
 - j) barna- og unglingastarfsemi.
- 49.4 Aðeins má undanskilja félag frá reikningsskilum uppgjörsaðila að eftirfarandi skilyrðum uppfylltum:
- a) Rekstur dótturfélags er greinilega og alfarið á öðru sviði en knattspyrnu, eins og hann er skilgreindur í málsgrein 3 hér að ofan, og ekki tengdur staðsetningu, eignum eða merki félagsins.
 - b) Stærð dótturfélags er minniháttar samanborið við stærð heildarfélagsins/fyrirtækjanna sem er/eru að baki leyfisumsækjanda, og rekstur þess er ekki á sviði knattspyrnu, eins og hann er skilgreindur í málsgrein 3 a) og b) að ofan.
 - c) Gerð er fullkomlega grein fyrir knattspyrnulegum rekstri þess í ársreikningi eins af aðilunum í uppgjörseiningunni.
- 49.5 Leyfisumsækjandi skal leggja fram yfirlýsingu undirritaða af ábyrgum, réttmætum aðila sem staðfestir fyrir hönd stjórnar félagsins:
- a) að allar tekjur og kostnaður sem tengist sérhverjum þætti knattspyrnustarfseminnar eins og skilgreint er í málsgrein 3 séu innifaldar í uppgjörseiningunum, og leggja fram nákvæma skýringu á því ef það er ekki tilfellið, og

b) rökstyðja vandlega ef aðili, sem er hluti af lögformlegu skipulagi félagasamstæðunnar, er undanskilinn sem uppgjörseining í ársreikningi uppgjörsaðila, með tilliti til málsgreinar 4.

Grein 50 - Ársreikningur

- 50.1 Án tillits til lagaumhverfis leyfisumsækjanda skal hann láta útbúa og skila til leyfisveitanda ársreikningi sem er miðaður við tímabilið 1. janúar til 31. desember (almanaksárið) og skal hann saminn í samræmi lög um ársreikninga nr. 3/2006 en með sundurliðun um sértæka knattspyrnulega þætti samkvæmt reglugerð þessari. Ársreikningurinn skal tilbúinn fyrir viðeigandi tímamörk leyfisumsóknar til KSÍ (20. febrúar og 5. apríl fyrir fjárhagsforsendur), og þar með fyrir þá dagsetningu þegar KSÍ sendir lista um leyfisáskvarðanir KSÍ til UEFA (31. maí). Hjá félögum í *efstu deild* skal ársreikningurinn endurskoðaður í samræmi við alþjóðlega endurskoðunarstaðla og íslenska löggjöf og til að fá samþykki leyfisveitanda verður áritun endurskoðanda að vera án fyrirvara og án ábendingar um rekstrarhæfi. Hjá félögum í 1. deild er fullnægjandi að áritun endurskoðanda sé könnunaráritun (ISRE 2400).
- 50.2 Ársreikningurinn skal endurskoðaður af óháðum löggiltum endurskoðanda, sbr. viðauka III og skilgreiningu í *lögum um endurskoðendur, nr. 79/2008*.
- 50.3 Ársreikningurinn skal samanstanda af:
- rekstrarreikningi,
 - efnahagsreikningi,
 - sjóðstreymi,
 - skýringum, þ.e. samantekt á helstu reikningsskilareglum og öðrum skýringum,
 - og skýrslu stjórnar.
- 50.4 Ársreikningurinn skal uppfylla lágmarkskröfur eins og þær eru settar fram í viðauka IV og tölur frá ársreikningi ársins á undan settar fram til samanburðar. Ef upplýsingarnar í leiðbeiningunum sem settar eru fram í viðauka VI eru ófullnægjandi skulu lög um ársreikninga nr. 3/2006 gilda. KSÍ leggur til forskrift að ársreikningi, og skal hún notuð af leyfisumsækjanda.
- 50.5 Ef ársreikningurinn uppfyllir ekki lágmarkskröfur ársreikningalaga, sbr. málsgrein 4 og sundurliðun um sértæka knattspyrnulega þætti samkvæmt reglugerð þessari, þá verður leyfisumsækjandi, til að mæta kröfunni um lágmarksupplýsingar, að veita nauðsynlegar viðbótarupplýsingar fyrir tilsettan tíma, endurskoðaðar af löggiltum endurskoðanda, sbr. viðauka III.

Grein 51 - Engin vanskil við knattspyrnufélög vegna félagaskipta

- 51.1 Leyfisumsækjandi þarf að sýna fram á að 31. mars fyrir leyfistímabilið séu skuldir hans við önnur knattspyrnufélög vegna félagaskipta, sem áttu sér stað fyrir áramótin þar á undan, ekki í vanskilum (eins og vanskil eru skilgreind í viðauka V). Vegna þessa ákvæðis skal líta á veitingu þátttökuleyfis til leyfisumsækjanda í mars sem bráðabirgðagjöf sem er ekki bindandi, og er staðfesting hans háð því að þessi forsenda sé uppfyllt.
- 51.2 Skuldir við knattspyrnufélag eru þær upphæðir sem leiða af félagaskiptamállum. Þær ná m.a. yfir uppeldisbætur og samstöðubætur eins og kveðið er á um í *reglugerð FIFA um stöðu og félagaskipti leikmanna*, sem og öll ákvæði um skilyrtar bætur í framtíðinni.
- 51.3 Leyfisumsækjandinn skal útbúa og skila inn til leyfisveitanda félagaskiptatöflu. Töflunni skal skila inn þó að engin félagaskipti eða lán á leikmönnum hafi átt sér stað á viðkomandi tímabili. KSÍ leggur til forskrift að töflunni og skal hún notuð.
- 51.4 Leyfisumsækjandi verður að leggja fram upplýsingar um:
- a) öll ný félagaskipti (lán meðtalín), sem átt hafa sér stað á 12 mánaða tímabilinu fram til áramóta, óháð því hvort greiðslur séu útistandandi 31. desember,
 - b) öll félagaskipti þar sem greiðsla er útistandandi 31. desember, óháð því hvort greiðslur áttu sér stað á 12 mánaða tímabilinu fyrir 31. desember eða fyrr, og

- c) öll félagaskipti, sem deila er um og málsmeðferð hafin vegna þeirra, við þar til bærán innlendan rétt, samkvæmt landslögum, eða málsmeðferð hafin hjá innlendum eða alþjóðlegum knattspyrnurétti, eða viðeigandi gerðardómi, vegna vanskilanna.
- 51.5 Félagaskiptataflan skal að lágmarki innihalda eftirfarandi upplýsingar (um sérhver félagaskipti, þar með talin lán á leikmönnum):
- a) nafn leikmanns og kennitölu,
 - b) dagsetningu félagaskipta/lánsammans,
 - c) heiti félagsins þar sem leikmaðurinn var áður skráður,
 - d) félagaskiptagjald (eða láns gjald) sem greitt hefur verið, eða mótttekið, og útistandandi skuldir (uppeldisbætur og samstöðubætur innifaldar), jafnvel þótt ekki hafi verið farið fram á greiðslu af kröfuhafa,
 - e) annan beinan kostnað af skráningu leikmanns, greiddan eða skuldfærðan,
 - f) umsamda heildarfjárhæð og greiðsludag,
 - g) stöðu vegna sérhvers leikmanns í greiðslutöflunni 31. desember ásamt því hvenær eftirstöðvar eiga að greiðast,
 - h) allar skuldir 31. mars (framreiknaðar frá 31. desember), með dagsetningum fyrir allar afborganir ásamt viðeigandi skýringum,
 - i) skilyrtar greiðslur (óvissar skuldbindingar) sem koma ekki fram í efnahagsreikningi frá 31. Desember, og
 - j) upphæðir sem aðila greinir á um eða málaferli eru vegna.
- 51.6 Heildarupphæðin í félagaskiptatöflunni verður að stemma við samsvarandi tölur í efnahagsreikningi ársreiknings undir “greiðslur vegna félagaskipta”, eða bókhaldsgögn þar á bak við.
- 51.7 Stjórn félags skal loks samþykkja félagaskiptatöfluna og votta það með stuttri yfirlýsingu og undirritun fyrir hönd stjórnar félagsins.

Grein 52 – Engin vanskil vegna starfsmanna

- 52.1 Leyfisumsækjandi verður að sýna fram á að engin vanskil (eins og þau eru skilgreind í viðauka V) séu við starfsmenn 31. mars fyrir leyfistímabilið sem sótt er um fyrir vegna skuldbindandi samninga og út frá lögboðnum skyldum, sem gengist hafði verið undir fyrir áramót (þ.e. eigi síðar en 31. desember árið áður).
Vegna þessa ákvæðis skal líta á veitingu þátttökuleyfis í mars sem bráðabirgðagjörning sem er ekki bindandi, og er staðfesting hans háð því að þessi forsenda sé uppfyllt.
- 52.2 Skuldir eru þær fjárhæðir og kvaðir sem standa þarf skil á til starfsmanna og koma fram í samningum eða tengjast lögboðnum skyldum, þar með talið laun, kvaðir tengdar ímynd leikmanns, árangurstengdar greiðslur og önnur hlunnindi. Vanskil vegna starfsmanna, sem eru ekki lengur í starfi hjá leyfisumsækjanda, falla einnig undir þessa forsendu, og verður að ganga frá þeim innan þess tímafrests sem fram kemur í samningnum og/eða samkvæmt lögum, burtséð frá því hvernig þær eru bókfærðar í ársreikningnum.
- 52.3 Hugtakið “starfsmenn” nær til eftirfarandi einstaklinga:
- a) allra samningsleikmanna (“professional” samkvæmt reglum *FIFA um stöðu og félagaskipti leikmanna*), og allra sambandsleikmanna samkvæmt *reglugerð KSÍ um félagaskipti, samninga og stöðu leikmanna og félaga*,
 - b) stjórnenda, þjálfara, sjúkrastarfsmanna og annarra starfsmanna sem eru skilgreindir í greinum 27-32 og 34-40.
- 52.4 Leyfisumsækjandi skal útbúa og skila inn starfsmannatöflu, sem sýnir:
- a) alla starfsmenn sem voru í starfi á árinu fyrir keppnistímabilið sem sótt er um þátttökuleyfi fyrir, fram til 31. desember, þ.e. bæði þá sem voru í starfi í árslok og þá sem létu af störfum fyrir,
 - b) alla starfsmenn sem skuld var við til greiðslu 31. desember, óháð því hvort þeir voru í starfi á árinu til desemberloka, og

- c) alla starfsmenn sem deilt var við um kröfu til greiðslu, og málsmeðferð hafin vegna þess, við þar til bærán innlendan dómstól, samkvæmt landslögum, eða málsmeðferð hafin hjá innlendum eða alþjóðlegum knattspyrnurétti, eða víðeigandi gerðardómi, vegna vanskilanna.
- 52.5 Starfsmannataflan skal innihalda a.m.k. eftirfarandi upplýsingar um sérhvern starfsmann:
- a) nafn starfsmanns og kennitölu,
 - b) stöðu / hlutverk starfsmanns,
 - c) hvenær viðkomandi hóf starf,
 - d) hvenær viðkomandi hætti starfi (ef það á við),
 - e) stöðu skuldar við viðkomandi (verktakagreiðslur innifaldar) í árslok (31. desember), ásamt gjalddaga hverrar greiðslu,
 - f) allar skuldir 31. mars (kvaðir frá 31. desember), þar með innifaldir gjalddagar hverrar greiðslu, ásamt víðeigandi skýringum, og
 - g) upphæðir sem aðila greinir á um eða málaferli eru vegna.
- 52.6 Leyfisumsækjandi verður að gæta þess að stemma af töflu um greiðslustöðu þannig að samræmi sé við víðeigandi tölur í efnahagsreikningi ársreiknings, eða almenn bókhaldsgögn sem liggja þar á bak við.
- 52.7 Starfsmannataflan skal samþykkt af stjórn sem vottar hana með stuttri yfirlýsingu og undirritun fyrir hönd stjórnar leyfisumsækjandans.

Grein 53 – Engin vanskil við opinbera aðila / skattyfirvöld

- 53.1 Leyfisumsækjandi verður að sýna fram á að engin vanskil (eins og þau eru skilgreind í viðauka V) séu við opinbera aðila/skattyfirvöld 31. mars fyrir leyfistímabilið sem sótt er um fyrir vegna launatengdra gjalda og annarra gjalda sem tengjast samningum við starfsmenn eða lögboðnum skyldum vegna þeirra, sem gengist hafði verið undir fyrir áramót (þ.e. eigi síðar en 31. desember árið áður).
- Vegna þessa ákvæðis skal líta á veitingu þáttökuleyfis í mars sem bráðabirgðagjörning sem er ekki bindandi, og er staðfesting hans háð því að þessi forsenda sé uppfyllt.
- 53.2 Leyfisumsækjandi skal útbúa og skila inn til KSÍ töflu um greiðslustöðu hjá víðeigandi opinberum aðilum / skattyfirvöldum, sem sýnir:
- a) skuldastöðu við viðkomandi opinbera aðila/skattyfirvöld 31. desember, árið fyrir leyfistímabilið vegna launatengdra gjalda og annarra gjalda sem tengjast samningum við starfsmenn og lögboðnum skyldum vegna þeirra, og
 - b) upphæðir sem aðila greinir á um eða málaferli eru vegna.
- 53.3 Eftirfarandi upplýsingar skulu koma fram að minnsta kosti varðandi sérhverja skuld hjá opinberum aðilum / skattyfirvöldum, ásamt stuttri skýringu:
- a) nafn kröfuhafa,
 - b) skuldastaða 31. desember, ásamt gjalddögum hverrar greiðslu,
 - c) skuldastaða 31. mars (kvaðir frá 31. desember), þar með innifaldir gjalddagar hverrar greiðslu, ásamt víðeigandi skýringum og gögnum því til stuðnings,
 - d) upphæðir sem aðila greinir á um eða málaferli eru vegna.
- 53.4 Leyfisumsækjandi verður að gæta þess að stemma af töflu um greiðslustöðu og skyldur gagnvart opinberum aðilum / skattyfirvöldum þannig að samræmi sé við víðeigandi tölur í efnahagsreikningi ársreiknings, eða almenn bókhaldsgögn sem liggja þar á bak við.
- 53.5 Taflan yfir greiðslustöðu við opinbera aðila / skattyfirvöld skal samþykkt af stjórn sem vottar hana með stuttri yfirlýsingu og undirritun fyrir hönd stjórnar leyfisumsækjandans.

Grein 54 – Skrifleg staðfesting fyrir leyfisveitingu

- 54.1 Áður en leyfisráð kemur saman til ákvörðunar um leyfisveitingu verður leyfisumsækjandi að leggja fram skriflega staðfestingu til KSÍ, og má hún ekki vera eldri en vikugömul þegar leyfisgögn eru lögð fyrir leyfisráð.

- 54.2 Í henni verður leyfisumsækjandi að staðfesta eftirfarandi:
- a) að öll gögn sem lögð hafa verið fram séu fullnægjandi og rétt,
 - b) hvort einhver umtalsverð breyting hafi orðið í tengslum við leyfisforsendur, eður ei,
 - c) hvort einhverjir fjárhagslega mikilvægir atburðir hafi orðið eða þær aðstæður komið upp eftir áritun endurskoðaðs/kannaðs ársreiknings, sem geti haft verulega neikvæð áhrif á fjárhagsstöðu leyfisumsækjanda. Ef einhverjir slíkir atburðir eða aðstæður hafa átt sér stað verður skrifleg staðfesting stjórnar að lýsa eðli þeirra og meta fjárhagsleg áhrif þeirra, eða yfirlýsing fylgja með þess efnis að slíkt mat sé ógerlegt,
 - d) hvort leyfisumsækjandi (eða félagið sem er skráður aðili að KSÍ / ÍSÍ og er sammingsbundið leyfisumsækjanda í skilningi greinar 11) eða eitthvert eignarhaldsfélag leyfisumsækjanda, sem telst uppgjörseining með ársreikningi uppgjörsaðila, sé að sækja um eða hafi fengið greiðslustöðvun gagnvart kröfuhöfum sínum, samkvæmt viðeigandi lögum eða reglugerðum (þar með talin umbeðin eða fyrirskipuð greiðslustöðvun) á undangengnum 12 mánuðum fyrir leyfistímabilið.
- 54.3 Stjórn félagsins skal undirrita staðfestinguna fyrir hönd leyfisumsækjanda.

Grein 55 – Fjárhagsáætlun

- 55.1 Leyfisumsækjandi skal útbúa og leggja fram fjárhagsáætlun til að sýna fram á rekstrarhæfi sitt og getu til að halda rekstri áfram til loka leyfistímabils, ef hann uppfyllir ekki vísana sem eru skilgreindir í málsgrein 2, hér að neðan.
- 55.2 Ef fram koma hjá leyfisumsækjanda atriði, sem lýst er í öðrum eða báðum af eftirfarandi vísnum, þá uppfyllir hann ekki vísana.
- a) *Vísir 1: Rekstrarhæfi (going concern)*
Áritun endurskoðanda á ársreikning, sem var lagður fram samkvæmt grein 50, inniheldur “ábendingarmálsgrein þar sem fjallað er um rekstrarhæfi félagsins” eða áritað er “með fyrirvara” þar sem fjallað er um vafa um rekstrarhæfi félagsins.
 - b) *Vísir 2: Neikvæð eiginfjárstaða*
Í endurskoðuðum ársreikningi (með viðbótarupplýsingum, hafi þeirra verið krafist), sem var lagður fram samkvæmt grein 50, kemur fram að neikvæð eiginfjárstaða hefur versnað miðað við sambærilega tölu í ársreikningi frá árinu á undan.
- 55.3 Fjárhagsáætlun skal a.m.k. ná yfir tímabilið sem hefst við áramót, þar sem ársreikningi lýkur, og allt leyfistímabilið.
- 55.4 Fjárhagsáætlun skal innihalda:
- a) rekstraráætlun og skýringar með samanburði við tölur frá rekstrarárinu á undan,
 - b) áætlað sjóðstreymisyfirlit með samanburði við tölur frá rekstrarárinu á undan, og
 - c) skýringar þar sem farið er yfir mikilvægustu forsendur (m.t.t. eldri fjárhagsgagna og annarra upplýsinga) rekstrar- og sjóðstreymisáætlana og þær skýrðar út og bornar saman við rauntölur fyrra árs, ásamt helstu áhættuþáttum sem geta haft áhrif á framtíðar árangur í rekstri.
- 55.5 Fjárhagsáætlanir skulu útbúnar á ársfjórðungslegum grunni, að minnsta kosti.
- 55.6 Fjárhagsáætlun skal byggð á sama grunni og endurskoðaður ársreikningur og fylgja sömu reikningsskilareglum og voru notaðar við gerð ársreiknings, nema að reikningsskilareglum hafi verið breytt í millitíðinni, og skal þá taka mið af nýju reglum sem ætlunin er að styðjast við í næsta ársreikningi, með fullnægjandi skýringum.
- 55.7 Fjárhagsáætlun skal uppfylla þær lágmarkskröfur um upplýsingar sem settar eru fram í viðauka IV. Viðbótarlínur eða skýringum skal bætt við ef ástæða er til að gefa frekari skýringar, ef annað gæti leitt til þess að fjárhagsáætlun verði misvísandi. KSÍ leggur til forskrift að skjali sem skal notuð við gerð fjárhagsáætlunar.
- 55.8 Fjárhagsáætlun ásamt þeim fyrirætlunum sem að baki liggja skal vottuð af stjórn leyfisumsækjanda (reikningsskilaaðila) með stuttri yfirlýsingu og undirritun.

Grein 56 – Jákvæð eiginfjárstaða

- 56.1 Leyfisumsækjandi skal vera með jákvæða eiginfjárstöðu, eins og hún er skilgreind í viðauka IV C.1.e, samkvæmt ársreikningi síðasta fjárhagsárs (hér kallað árið T).
- 56.2 Leyfisumsækjandi, sem var með jákvæða eiginfjárstöðu við upphaf undangengins fjárhagsárs (samkvæmt ársreikningi fyrir árið T-1), en er nú með neikvæða eiginfjárstöðu (samkvæmt ársreikningi fyrir árið T) skal fá 2 ár til að bæta úr því. Leyfisumsækjandi getur því ekki verið með neikvæða eiginfjárstöðu 3 ár í röð, heldur skal eiginfjárstaða vera aftur orðin jákvæð eigi síðar en að 2 árum liðnum (í ársreikningi fyrir árið T+2). Jafnframt skal leyfisumsækjandi uppfylla kröfur um eftirlit með viðbótar gagnaskilum samkvæmt málsgrein 3, neðar.
- 56.3 Leyfisumsækjandi, sem uppfyllir ekki forsendu um jákvæða eiginfjárstöðu, skal uppfylla eftirfarandi kvaðir og standa skil á viðeigandi gögnum á réttum tíma:
- a) Rekstrar- og efnahagsreikningi fyrir fyrstu 6 mánuði fjárhagsárs (árið T+1), sem skulu vottaðir af stjórn leyfisumsækjanda með stuttri yfirlýsingu og undirritun. Jafnframt skal fylgja með samanburður rauntalna við tölur í fjárhagsáætlun vegna sama tímabils, ásamt útskýringum á verulegum frávikum. Lokaskiladagur fyrir þessi gögn er 31. ágúst.
- b) Við skil á leyfisgögnum fyrir næsta leyfistímabil, skal leyfisumsækjandi einnig skila inn samanburði rauntalna við tölur í fjárhagsáætlun síðasta fjárhagsárs (samanber grein 55), með útskýringum á verulegum frávikum. Rekstrar- og efnahagsreikningur skal vera byggður á sama grunni og ársreikningur félagsins árið á undan og í samræmi við ársreikningalög. Þessi gögn skulu fylgja öðrum fjárhagsgögnum leyfisumsóknar og vottuð af stjórn leyfisumsækjanda með stuttri yfirlýsingu og undirritun.
- c) Leyfisumsækjandi, sem þarf 2 ár til að ná jákvæðri eiginfjárstöðu, eða gengst undir aðlögun sbr. málsgrein 4, neðar, skal skila inn fjárhagsáætlun til loka tímabilsins (fyrir 2-4 ár). Í fjárhagsáætluninni skal koma skýrt fram hvernig leyfisumsækjandi hyggst bæta eiginfjárstöðu sína á tímabilinu. Þessi langtíma fjárhagsáætlun skal fylgja öðrum leyfisgögnum um fjármál í leyfisumsókn og vera vottuð af stjórn leyfisumsækjanda með stuttri yfirlýsingu og undirritun. Fjárhagsáætlunin skal byggð á sama grunni og ársreikningur félagsins árið á undan. Skila þarf inn uppfærðri áætlun ár hvert uns forsenda um jákvæða eiginfjárstöðu hefur verið uppfyllt.
- d) Leyfisumsækjandi í 1.deild, sem er með neikvæða eiginfjárstöðu í lok árs T, skal skila inn endurskoðuðum ársreikningi fyrir árið T+1, og áfram þar til forsenda um jákvæða eiginfjárstöðu hefur verið uppfyllt (í síðasta lagi árið T+2).
- 56.4 Aðlögun (fellur úr gildi í lok leyfistímabils fyrir árið 2017):
Leyfisumsækjandi, sem er með neikvæða eiginfjárstöðu 1. janúar 2014, getur fengið lengri aðlögun að forsendunni en greinir frá í málsgrein 2, samkvæmt eftirfarandi 2+2 reglu:
Ef upphæð neikvæðrar eiginfjárstöðu samkvæmt ársreikningi fyrir árið 2013 er hærri en sem nemur 10% af knattspyrnulegum rekstrartekjum, eins og þær eru skilgreindar í grein 57.3, skal lækka neikvæðu eiginfjárstöðuna um a.m.k. 40% á næstu tveimur árum (þ.e. samanber ársreikning fyrir árið 2015). Ef leyfisumsækjandi nær að sýna fram á slíka bætingu skal hann fá 2 ár til viðbótar til að ná jákvæðri eiginfjárstöðu, þannig að henni sé náð eigi síðar en í ársreikningi fyrir árið 2017.

Grein 57 – Hámarksskuldabyrði

- 57.1 Leyfisumsækjandi má ekki vera með heildarskuldir og skuldbindingar, samkvæmt ársreikningi, sem eru hærri en sem nemur 50% af meðaltali af knattspyrnulegum rekstrartekjum (sbr. skilgreiningu í málsgrein 3, neðar) yfir síðustu 3 árin (hér kölluð ár T-2, T-1 og T).
- 57.2 Leyfisumsækjandi sem var með heildarskuldir sem námu minna en 50% af meðaltalstekjum við upphaf undangengins fjárhagsárs (í ársreikningi fyrir árið T-1), en er nú yfir þessu viðmiði (fyrir árið T), fær 2 ár til að bæta úr því. Leyfisumsækjandi getur því ekki verið með heildarskuldir og skuldbindingar sem eru hærri en sem nemur 50% af meðaltali af rekstrartekjum 3 undangenginna ára heldur skal hann kominn undir mörkin eigi síðar en að 2 árum liðnum (í ársreikningi fyrir árið T+2). Jafnframt skal leyfisumsækjandi uppfylla reglur um gagnaskil samanber málsgrein 4, fyrir neðan.

- 57.3 Við útreikning á tekjum skal aðeins miða við tekjur félags sem tengjast knattspyrnulegum rekstri þess, og skal innlausn þeirra vera í samræmi við lög um ársreikninga nr. 3/2006. Eftirtaldir tekjuliðir teljast til knattspyrnulegra rekstrartekna:
- miðasala leikja,
 - sjónvarpsréttur vegna leikja,
 - styrkir og auglýsingar,
 - sala veitinga og varnings,
 - verðlaunafé,
 - aðrar óskilgreindar rekstrartekjur af knattspyrnulegum grunni,
 - sala leikmanna,
 - hagnaður af sölu varanlegra rekstrarfjármuna,
 - fjármunatekjur.
- Ekki skal telja með tekjur af starfsemi annarri en þeirri sem telst knattspyrnulegs eðlis („non-football“), þar með eru taldir reiknaðir opinberir styrkir vegna húsaleigu.
- 57.4 Leyfisumsækjandi sem uppfyllir ekki forsendu um hámarksskuldabyrði skal uppfylla eftirfarandi kvaðir og standa skil á viðeigandi gögnum á réttum tíma:
- Rekstrar- og efnahagsreikningi fyrir fyrstu 6 mánuði fjárhagsárs (árið T+1). Þeir skulu vottaðir af stjórn leyfisumsækjanda með stuttri yfirlýsingu og undirritun. Jafnframt skal fylgja með samanburður rauntalna við fjárhagsáætlun vegna sama tímabils, ásamt útskýringum á verulegum frávikum. Lokaskiladagur fyrir þessi gögn er 31. ágúst.
 - Við skil á leyfisgögnum fyrir næsta leyfistímabil, skal leyfisumsækjandi einnig skila inn samanburði rauntalna við tölur í fjárhagsáætlun síðasta fjárhagsárs (samanber grein 55), með útskýringum á verulegum frávikum. Rekstrar- og efnahagsreikningur skal vera byggður á sama grunni og ársreikningur félagsins árið á undan og í samræmi við ársreikningalög. Þessi gögn skulu fylgja öðrum fjárhagsgögnum leyfisumsóknar og vottuð af stjórn leyfisumsækjanda með stuttri yfirlýsingu og undirritun.
 - Loks skal leyfisumsækjandi sem þarf 2 ár til að uppfylla forsendu um hámarksskuldabyrði, eða gengst undir aðlögun sbr. málsgrein 5, neðar, skila inn fjárhagsáætlun til loka tímabilsins (fyrir 2-4 ár). Í fjárhagsáætluninni skal koma skýrt fram hvernig leyfisumsækjandi hyggst lækka skuldabyrði sína á tímabilinu. Þessi langtíma fjárhagsáætlun skal fylgja öðrum leyfisgögnum um fjármál í leyfisumsókn og vera vottuð af stjórn leyfisumsækjanda með stuttri yfirlýsingu og undirritun. Fjárhagsáætlunin skal byggð á sama grunni og ársreikningur félagsins árið á undan. Skila þarf inn uppfærðri fjárhagsáætlun ár hvert uns forsenda um hámarksskuldabyrði hefur verið uppfyllt.
 - Leyfisumsækjandi í 1. deild, sem uppfyllir ekki forsendu um hámarksskuldabyrði fyrir árið T, skal skila inn endurskoðuðum ársreikningi fyrir árið T+1, og áfram uns forsendan hefur verið uppfyllt (í síðasta lagi árið T+2).
- 57.5 Aðlögun (fellur úr gildi í lok leyfistímabils fyrir árið 2017):
- Leyfisumsækjandi, sem er með heildar skuldabyrði yfir 60% af meðaltali af rekstrartekjum 3 undangenginna ára 1. janúar 2014, getur fengið lengri aðlögun að forsendunni, en greinir frá í málsgrein 2, samkvæmt eftirfarandi 2+2 reglu:
- Ef heildarskuldabyrðin í ársreikningi fyrir árið 2013 nemur meira en 60% af knattspyrnulegum rekstrartekjum, eins og þær eru skilgreindar í málsgrein 3, má hlutfallsleg hámarksskuldabyrði ekki aukast miðað við fyrsta árið (ársreikning fyrir árið 2013). Standist leyfisumsækjandi þetta skilyrði um óbreytta eða lægri skuldastöðu að tveimur árum liðnum fær hann 2 ár í viðbót til að ná skuldabyrði niður fyrir 50% mörkin.

HLUTI III – EFTIRLITSKERFI UEFA MEÐ FÉLÖGUM

(Hluti III í reglugerðinni – Leyfisreglugerð KSÍ, útgáfu 3.2 – er aðeins lýsandi og hefur ekki lögformlegt gildi sem slíkur, þar sem Reglugerð UEFA um leyfiskerfi félaga og fjárhagslega háttvísi (útgáfa 2015) er lögformlega ráðandi texti um þessi atriði).

Kafli 1 – Réttindi, skyldur og ábyrgð hlutaðeigandi aðila

Grein 58 – Skyldur Eftirlitsnefndar UEFA með fjárhag félaga

- 58.1 Eftirlitsnefnd UEFA með fjárhag félaga, sem er skipt í rannsóknarsvið og dómssvið, starfar eins og lagt er fyrir í reglugerð þessari og í Starfsreglum nefndarinnar.
- 58.2 Við verklag þessara skyldna, þá tryggir Eftirlitsnefnd UEFA með fjárhag félaga jafnræði allra leyfishafa og ábyrgist fullan trúnað um þær upplýsingar sem lagðar eru fram.

Grein 59 – Eftirlitsferlið

- 59.1 Eftirlitsferlið hefst við það að KSÍ (leyfisveitandi) sendir lista til UEFA með upplýsingum um þá leyfisumsækjendur sem hafa fengið þátttökuleyfi, og því lýkur í lok leyfistímabilsins.
- 59.2 Eftirlitsferlið samanstendur af eftirfarandi lágmarks lykilatriðum:
- Gögn vegna eftirlitsins eru send til KSÍ og leyfishafa.
 - Leyfishafi skilar inn til KSÍ útfylltum skjölum, sem krafist er vegna eftirlitsins.
 - KSÍ metur og staðfestir að gögn sérhvers leyfishafa séu fullnægjandi.
 - Gögnin, sem búið er að sannreyna af KSÍ, eru afhent stjórn UEFA.
 - Eftirlitsnefnd UEFA með fjárhag félaga metur gögnin.
 - Eftirlitsnefnd UEFA með fjárhag félaga eða stjórn UEFA fer fram á frekari upplýsingar, ef ástæða er talin til.
 - Eftirlitsnefnd UEFA með fjárhag félaga tekur ákvörðun í samræmi við viðeigandi greinar í Starfsreglum nefndarinnar.
- 59.3 Eindagi vegna afhendingar gagna til stjórnar UEFA er sendur tímanlega af stjórn UEFA til KSÍ.

Grein 60 – Skyldur KSÍ

- 60.1 KSÍ skal:
- miðla eindögum eftirlitsferlisins til leyfishafa,
 - eiga samvinnu við Eftirlitsnefnd UEFA með fjárhag félaga varðandi beiðnir hennar og fyrirspurnir,
 - að lágmarki meta eftirlitsgögnin í samræmi við viðauka VI, sbr. þó kafla 2 hér á eftir,
 - meta og staðfesta gagnvart Eftirlitsnefnd UEFA með fjárhag félaga að viðeigandi uppgjörseiningar séu notaðar og voru notaðar til að uppfylla leyfisforsendurnar og falli þar með undir eftirlitsferlið,
 - veita Eftirlitsnefnd UEFA með fjárhag félaga allar viðeigandi upplýsingar sem lagðar eru fram af leyfishafa vegna krafna sem falla undir eftirlitskerfið, og sérhvern atburð sem á sér stað eftir veitingu þátttökuleyfis, sem telst hafa í för með sér verulega breytingu á fyrri upplýsingum sem lagðar voru fram af leyfishafa.
- 60.2 KSÍ tryggir jafnræði og ábyrgist fullan trúnað vegna þeirra upplýsinga, sem lagðar eru fram, við framkvæmd þessara skyldna.

Grein 61 – Skyldur leyfishafa

- 61.1 Leyfishafi skal:

- a) eiga samvinnu við KSÍ og *Eftirlitsnefnd UEFA með fjárhag félaga* varðandi beiðnir þessara aðila og fyrirspurnir,
- b) veita KSÍ og *Eftirlitsnefnd UEFA með fjárhag félaga* allar nauðsynlegar upplýsingar og/eða viðeigandi gögn, til sýna fram á að kröfur vegna eftirlitsins séu uppfylltar, sem og önnur gögn sem farið er fram á og talin nauðsynleg fyrir eftirlitið og ákvarðanatöku í tengslum við það fyrir þau tímamörk sem sett eru af KSÍ og eða stjórn UEFA (reikningsskilaaðilinn, sem þarf að veita upplýsingarnar og leggur þær fram, verður að vera sá sami og í leyfiskerfinu),
- c) tilkynna KSÍ strax og sá atburður á sér stað, sem hefur í för með sér verulega breytingu á þeim upplýsingum sem áður voru lagðar fyrir KSÍ, þar með talið breytingar á lögformlegri stöðu félags eða félagasamstæðu.

Kafli 2 – Eftirlitskröfur

Grein 62 – Félög sem falla undir eftirlitskerfi UEFA með félögum

- 62.1 Eftirlitskerfi UEFA með félögum nær yfir þau félög sem hafa unnið sér þátttökurétt í Evrópukeppni félagsliða og taka þátt í keppninni á leyfistímabilinu. Þessi félög verða að uppfylla eftirlitskröfurnar, þ.e. UEFA kröfuna um jöfnuð í rekstri (grein 63, sbr. þó málsgrein 2, neðar), sem og aðrar kröfur (greinar 64-66).
- 62.2 Eftirtalin félög eru undanþegin kröfunni um jöfnuð í rekstri:
 - a) Félag sem vinnur sér þátttökurétt í Evrópukeppni félagsliða með íþróttalegum árangri og hlýtur sérstaka heimild til þátttöku sbr. grein 14.
 - b) Leyfishafi sem sýnir fram á að tekjur eða gjöld tengd knattspyrnulegum rekstri séu lægri en 5 milljónir evra á síðustu tveimur reikningsárum fyrir þátttöku í Evrópukeppni félagsliða. Ákvörðun um undanþágu er tekin af *Eftirlitsnefnd UEFA með fjárhag félaga* og er endanleg.
- 62.3 Ef ársreikningur leyfisaðila er í öðrum gjaldmiðli en evrum og ákveða þarf hvort félagið sé undanþegið reglunni um jöfnuð í rekstri, skal fjárhæðum í ársreikningi breytt í evrur með því að nota meðalgengi íslensku krónunnar á reikningstímabilinu gagnvart evru og skal notast við opinbert gengi Seðlabanka Evrópu, eða samkvæmt annarri viðeigandi heimild ef rétt gengi liggur ekki fyrir hjá Seðlabanka Evrópu.

Grein 63 – Jöfnuður í rekstri

- 63.1 Hjá öllum íslenskum knattspyrnufélögum eru tekjur eða gjöld af knattspyrnulegum rekstri langt fyrir neðan sett mörk, þ.e. langt undir 5 milljón evra, og þau eru því öll undanþegin UEFA-kröfunni um jöfnuð í rekstri. Ef breyting skyldi verða á því og íslenskt félag fara yfir þessi mörk, eins og þau eru skilgreind í málsgrein 62.2b, þá þarf það að hlíta viðeigandi ákvæðum í hluta III og viðaukum X, XI og XII í *Reglugerð UEFA um leyfiskerfi félaga og fjárhagslega háttvísi*. Þetta er þó ekki fyrirsjáanlegt við núverandi aðstæður.

Grein 64 – Engin vanskil við knattspyrnufélög vegna félagaskipta – uppfærsla

- 64.1 Þann 30. júní og 30. september á árinu, sem þátttaka í Evrópukeppni félagsliða hefst, verður leyfishafi að sýna fram á að skuldir hans við önnur knattspyrnufélög vegna félagaskipta sem áttu sér stað fram að 30. júní annars vegar, og fram að 30. september hins vegar, séu ekki í vanskilum (eins og þau eru skilgreind í viðauka V).
- 64.2 Sérhver leyfishafi verður að sýna fram á að hann sé ekki í vanskilum 30. júní. Ef leyfishafi er í vanskilum 30. júní á árinu sem þátttaka í Evrópukeppni félagsliða hefst, skal hann einnig sýna fram á að hann sé ekki í vanskilum 30. september. Sama á við ef farið er sérstaklega fram á það af *Eftirlitsnefnd UEFA með fjárhag félaga*.

- 64.3 Skuldirnar eru þær upphæðir, sem greiða þarf knattspyrnufélögum vegna félagaskipta, þ.m.t. uppeldisbætur og samstöðubætur eins og kveðið er á um í *reglugerð FIFA um stöðu og félagaskipti leikmanna*, sem og þær upphæðir sem greiða þarf við þær aðstæður sem upp geta komið.
- 64.4 Fyrir eindagann, sem stjórn UEFA setur, og á því formi sem krafist er, verður leyfishafi að útbúa og leggja fram upplýsingarnar um félagaskiptin, einnig þó að engin félagaskipti eða lán á leikmönnum hafi átt sér stað á viðkomandi tímabili.
- 64.5 Leyfishafi verður að leggja fram upplýsingar um:
- allar nýskráningar leikmanna (lán meðtalin), sem átt hafa sér stað á 12 mánaða tímabilinu fram að 30. júní / 30. september, hvort sem einhverjar skuldir eru útistandandi þá, sem greiða þarf af 30. júní / 30. september, eður ei,
 - öll félagaskipti, þar sem greiðslur eru útistandandi, sem standa þarf skil á 30. júní / 30. september, hvort sem þau áttu sér stað á 12 mánaða tímabilinu fram að 30. júní / 30. september, eða fyrr, og
 - öll félagaskipti, sem eru háð málsmeðferð fyrir viðeigandi íslenskum eða alþjóðlegum knattspyrnudómstólum, gerðardómi eða almennum dómstólum, 30. júní / 30. september.
- 64.6 Upplýsingarnar um félagaskiptin skulu innihalda eftirfarandi að minnsta kosti (hvað varðar einstök félagaskipti, þar með talin lán á leikmönnum):
- nafn leikmanns og kennitölu,
 - dagsetningu félagaskipta/lánssamnings,
 - heiti félagsins þar sem leikmaðurinn var áður skráður,
 - félagaskiptagjald (eða lámsgjald) sem greitt hefur verið og/eða útistandandi skuldir (uppeldisbætur og samstöðubætur innifaldar), jafnvel þó að ekki hafi verið farið fram á greiðslu af kröfuhafa,
 - annan beinan kostnað af skráningu leikmanns, greiddan eða skuldfærðan,
 - heildarfjárhæð umsamda/greidda og viðeigandi dagsetningu,
 - stöðu greiðslna 30. júní og 30. september vegna sérhverra félagaskipta, þar með taldar umsamdar dagsetningar allra ógreiddra þátta,
 - skilyrta greiðslur, sem kæmu ekki fram í gjaldahlið efnahagsreiknings sé miðað við 30. júní / 30. september,
 - upphæðir sem aðila greinir á um eða málaferli eru vegna.
- 64.7 Heildarupphæðin vegna félagaskipta upplýsinganna verður að stemma við samsvarandi tölur í efnahagsreikningi undir “skuldir vegna félagaskipta” (ef slíkt á við) eða bókhaldsgögn þar á bak við.
- 64.8 Stjórn félags skal loks samþykkja þessar félagaskipta upplýsingar og votta það með stuttri yfirlýsingu og undirritun fyrir hönd stjórnar félagsins.

Grein 65 – Engin vanskil vegna starfsmanna – uppfærsla

- 65.1 Þann 30. júní og 30. september á árinu, sem þátttaka í Evrópukeppni félagsliða hefst, verður leyfishafi að sýna fram á að skuldir hans vegna starfsmanna (sbr. málsgreinar 52.2 og 52.3) sem áttu sér stað fram að 30. júní annars vegar, og fram að 30. september hins vegar, séu ekki í vanskilum (eins og þau eru skilgreind í viðauka V).
- 65.2 Sérhver leyfishafi þarf að sýna fram á að hann sé ekki með skuldir í vanskilum 30. júní. Ef leyfishafinn er með skuldir í vanskilum 30. júní á árinu, sem þátttaka í Evrópukeppni félagsliða hefst, skal hann einnig sýna fram á að hann sé ekki í vanskilum 30. september. Sama á við ef farið er sérstaklega fram á það af *Eftirlitsnefnd UEFA með fjárhag félaga*.
- 65.3 Fyrir eindagann, sem stjórn UEFA setur, og á því formi sem krafist er, verður leyfishafi að útbúa og leggja fram yfirlýsingu þar sem hann staðfestir að engar skuldir við starfsmenn séu í vanskilum, eða að skuldir við starfsmenn séu í vanskilum.
- 65.4 Leyfishafi verður að leggja fram upplýsingar um:
- alla starfsmenn þar sem skuldir eru útistandandi sem greiða þarf af 30. júní / 30. september, og

- b) alla starfsmenn þar sem deila/málaferli eru um skuld fyrir viðeigandi íslenskum eða alþjóðlegum knattspyrnudómstólum, gerðardómi eða almennum dómstólum, 30. júní / 30. september.
- 65.5 Eftirfarandi upplýsingar skulu koma fram, að minnsta kosti, varðandi öll vanskil við starfsmenn ásamt skýringum:
- a) nafn starfsmanns og kennitala,
 - b) staða/hlutverk starfsmanns,
 - c) hvenær viðkomandi hóf starf,
 - d) hvenær viðkomandi hætti starfi (ef það á við),
 - e) heildarupphæð sem er í vanskilum 30. júní / 30. september, ásamt viðeigandi dagsetningum fyrir afborganir/greiðslur, sem eru í vanskilum, og
 - f) upphæðir sem aðila greinir á um eða málaferli eru vegna.
- 65.6 Stjórn félags skal loks undirrita upplýsingarnar og votta það með stuttri yfirlýsingu og undirritun fyrir hönd stjórnar félagsins.

Grein 66 – Engin vanskil við opinbera aðila / skattyfirvöld – uppfærsla

- 66.1 Þann 30. júní og 30. september á árinu, sem þátttaka í Evrópukeppni félagsliða hefst, verður leyfishafi að sýna fram á að skuldir hans við opinbera aðila / skattyfirvöld vegna launatengdra gjalda og annarra gjalda sem tengjast samningum við starfsmenn og lögboðnum skyldum vegna þeirra séu ekki í vanskilum (eins og þau eru skilgreind í viðauka V).
- 66.2 Sérhver leyfishafi þarf að sýna fram á að hann sé ekki með skuldir í vanskilum 30. júní. Ef leyfishafinn er með skuldir í vanskilum 30. júní á árinu, sem þátttaka í Evrópukeppni félagsliða hefst, skal hann einnig sýna fram á að hann sé ekki í vanskilum 30. september. Sama á við ef farið er sérstaklega fram á það af *Eftirlitsnefnd UEFA með fjárhag félaga*.
- 66.3 Fyrir eindagann, sem stjórn UEFA setur, og á því formi sem krafist er, verður leyfishafi að útbúa og leggja fram yfirlýsingu þar sem hann staðfestir að skuldir við opinbera aðila / skattyfirvöld séu í ekki vanskilum, eða að skuldir séu í vanskilum.
- 66.4 Eftirfarandi upplýsingar skulu koma fram, að minnsta kosti, um öll vanskil við opinbera aðila / skattyfirvöld, ásamt skýringum:
- a) nafn lánardrottins,
 - b) heildarupphæð sem er í vanskilum 30. júní / 30. september ásamt viðeigandi dagsetningum fyrir afborganir/greiðslur sem eru í vanskilum, og
 - c) upphæðir sem aðila greinir á um eða málaferli eru vegna.
- 66.5 Stjórn félags skal loks undirrita upplýsingarnar og votta það með stuttri yfirlýsingu og undirritun fyrir hönd stjórnar félagsins.

Grein 67 – Skylda að tilkynna síðari atburði

- 67.1 Leyfishafi í efstu deild karla verður að tilkynna KSÍ tafarlaust með skriflegum hætti um alla síðari meiriháttar fjárhagslega atburði, sem hafa verulega fjárhagslega þýðingu, a.m.k. til loka leyfistímabilsins.
- 67.2 Upplýsingar stjórnar skulu innihalda lýsingu á eðli atburðarins eða aðstæðum og mat hennar á fjárhagslegum áhrifum hans, eða yfirlýsingu (með rökstuðningi) um að slíkt mat sé ógerlegt.

Grein 68 – Almenn atriði um eftirlitskröfur

- 68.1 Ef einhver eftirlitskrafa er ekki uppfyllt, þá getur *Eftirlitsnefnd UEFA með fjárhag félaga* tekið ákvörðun, þar með talið að semja við leyfishafann, þar sem tekið er mið af öðrum þáttum sem eru skilgreindir í viðauka XI í *Reglugerð UEFA um leyfiskerfi félaga og fjárhagslega háttvísi* og gripið til viðeigandi ráðstafana án tafar í samræmi við það ferli sem er skilgreint í *Starfsreglum Eftirlitsnefndar UEFA með fjárhag félaga*.

HLUTI IV – LOKAATRÍÐI

Grein 69 – Ráðandi texti og samskiptatungumál

- 69.1 Ef efnislegur munur er á texta reglugerðinnar miðað við enska þýðingu, þá er enska þýðingin réttþærri.
- 69.2 Öll samskipti UEFA og KSÍ og/eða leyfishafa skulu fara fram á ensku. UEFA getur farið fram á að KSÍ og/eða leyfishafi skili inn staðfestri þýðingu á skjölum á eigin kostnað.

Grein 70 – Viðaukar

- 70.1 Allir viðaukar við reglugerðina eru óaðskiljanlegur hluti hennar.

Grein 71 – Skyndikannanir

- 71.1 UEFA og/eða nefndir/stofnanir á þess vegum áskilja sér rétt til að láta fara fram skyndikannanir hjá KSÍ, hvenær sem er, og, í viðurvist KSÍ, hjá sérhverjum leyfisumsækjanda/leyfishafa.
- 71.2 Skyndikannanir miða að því að tryggja að KSÍ, sem og leyfishafinn/leyfisumsækjandinn uppfylli skyldur sínar eins og þær eru settar fram í reglugerð þessari, og að þátttökuleyfi hafi verið veitt á réttum forsendum þegar bindandi lokaákvörðun var tekin um það á vegum KSÍ.
- 71.3 Ef efnislegur munur kemur fram, við skyndikannanir, í túlkun á *Leyfisreglugerð KSÍ*, milli enskrar þýðingar hennar og íslenska textans, þá er enska þýðingin réttþærri.

Grein 72 – Refsiaðgerðir

- 72.1 Brot á reglugerð þessari falla undir *Aga- og úrskurðarnefnd KSÍ* sem kveður úr um viðurlög (sjá grein 7 í reglugerðinni).

Grein 73 – Framkvæmd reglugerðar

- 73.1 KSÍ tekur ákvarðanir og mótar með tilkynningum með hvaða hætti nákvæmlega gildistaka reglugerðarinnar fer fram.

Grein 74 – Samþykkt og gildistaka reglugerðarinnar

- 74.1 Reglugerð þessi var samþykkt af stjórn KSÍ á fundi hennar 27. október 2016 með stoð í 35. grein laga KSÍ.
- 74.2 Reglugerðin kemur í stað útgáfu 3.1. af *Leyfisreglugerð KSÍ*.
- 74.3 Reglugerðin tekur gildi frá og með samþykkt stjórnar KSÍ.

Viðauki I: Leyfisferlið

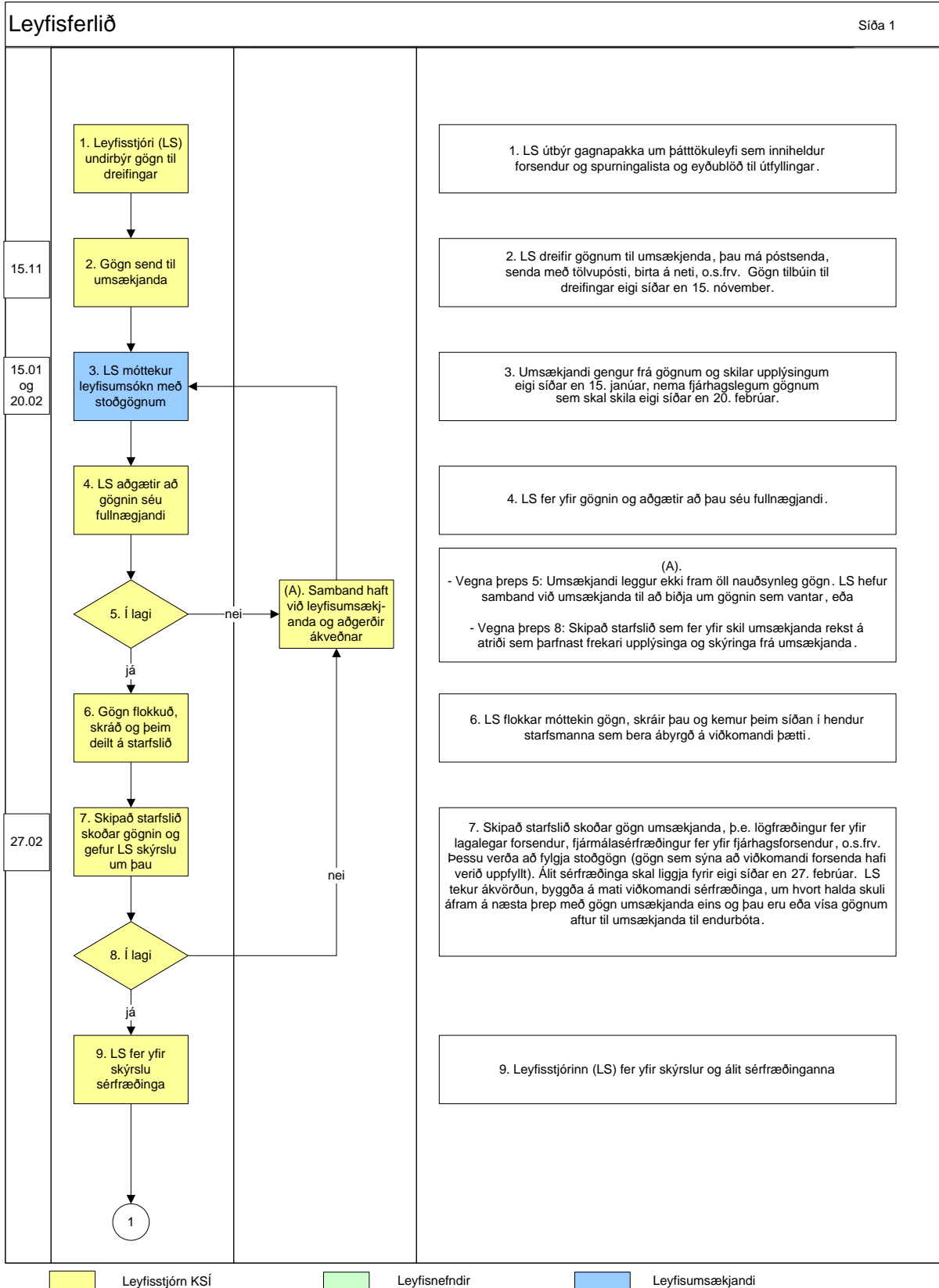
A – Inngangur

1. Viðaukinn skilgreinir matsferli leyfiskerfis KSÍ, hér eftir kallað leyfisferlið. Leyfisferlið lýsir lágmarkskröfum, sem KSÍ verður að fylgja til að sannreyna forsendurnar sem lýst er í kafla 3 í hluta II í leyfisreglugerðinni og stýra þannig útgáfu viðeigandi þátttökuleyfis til leyfisumsækjanda.
2. Við meðferð leyfisumsókna skal gæta jafnræðisreglu í samræmi við lög KSÍ, og grein 10 í þessari reglugerð. Í leyfisferlinu skal gefa aðilum kost á, ef þeir krefjast þess innan tímamarka samanber grein 8 og viðauka I, að koma öllum sjónarmiðum sínum á framfæri við leyfisnefndir með skriflegum hætti, færa þar rök fyrir máli sínu, leggja fram kröfugerð og málsástæður ásamt gögnum. Leyfisveitandi getur heimilað aðila eða umboðsmanni hans að flytja mál sitt munnlega í sérstöku þinghaldi sem haldið er af leyfisveitanda. Ákvarðanir leyfisveitanda skulu vera skriflegar og skulu þær rökstuddar með vísan til reglna *Leyfisreglugerðar KSÍ*. Allur kostnaður leyfisveitanda vegna leyfisferlisins greiðist af KSÍ.
3. Við áfrýjun, liggur sönnunarbyrðin hjá leyfisumsækjanda gegn sérhverri ákvörðun sem leyfisráð eða leyfisstjóri tóku, eða gegn aðstæðum sem vísað var til af þeim. Formleg áfrýjun skal vera skrifleg, og skal innihalda ákvörðun leyfisráðs og leyfisstjóra og ástæður fyrir henni, ástæður fyrir áfrýjun úrskurðar, og önnur gögn eða vitnisburð sem styðja málflutning áfrýjanda. Í áfrýjun skal koma fram hvort áfrýjandi óskar eftir munnlegum málflutningi, eða hvort málflutningur verði eingöngu skriflegur. Leyfisdómur getur sjálfur haft frumkvæðið að því að munnlegur málflutningur fari fram.

B – Skipting í þrep

1. Vinnsluþrepum í leyfisferli KSÍ er lýst í flæðiriti á næstu tveimur síðum.
 - **Tölnurnar** í flæðiritinu sýna í rökréttri röð þau þrep sem fylgja þarf í ferli þátttökuleyfis af hálfu leyfisumsækjenda. Flæðiritið fylgir talnaröð frá 1 til 20 (til vinstri). Þetta eru þrepin sem er fylgt ef engin vafamál koma upp og leyfisumsækjandi uppfyllir allar kröfur.
 - **Bókstafirnir** í flæðiritinu vísa til mála sem geta eða eru líkleg til að koma upp í ferlinu og þarf að taka rétt á. Flæðiritið fylgir bókstafaröð frá A til I (miðdálkur). Í hægri dálki er svo stutt lýsing á hverju þrepi.
2. Frekari skýringar:
 1. Vel fyrir skilafrest leyfisumsókna, skal leyfisstjóri leggja fram gögn um þátttökuleyfi sem innihalda forsendur, spurningalista og eyðublöð til útfyllingar.
 2. Leyfisstjóri afhendir leyfisumsækjanda útbúinn gagnapakka, þar á meðal skal vera eintak af reglugerð þessari. Gögnin má póstsenda, símsenda, birta á neti, o.s.frv. Leyfisstjóri getur farið fram á kvittun fyrir móttöku. Gögnin skulu vera tilbúin og send út eigi síðar en 15. nóvember.
 3. Leyfisumsækjandi gengur frá gögnum, öðrum en fjárhagslegum (spurningalistar, form, o.s.frv.) og skilar þeim til leyfisstjóra eigi síðar en 15. janúar. Fjárhagslegum gögnum (nema þeim sem eru tengd skuldum í vanskilum) skal komið til leyfisstjóra eigi síðar en 20. febrúar. Þessum gögnum má skila með pósti, símsenda þau, senda með tölvupósti, o.s.frv. Ef þörf krefur geta stoðgögn fylgt.
 4. Leyfisstjóri kannar við móttöku hvort gögn leyfisumsækjanda séu fullnægjandi og þeim skilað innan tímamarka.
 5. Ákvörðun. Tveir kostir: Þrep 6 eða þrep (A).
 6. Ef gögnin eru fullnægjandi og send innan tímamarka þá flokkar leyfisstjóri móttæknar upplýsingar, skráir þær og sendir áfram til skipaðra sérfræðinga á viðkomandi sviði til skoðunar (þ.e. lögfræðileg skjöl eru send lögfræðingi, fjárhagsupplýsingar fjármálasérfræðingi, o.s.frv.).
 7. Skipaðir sérfræðingar taka við gögnum leyfisumsækjanda frá leyfisstjóra, fara yfir gögnin, kanna hvort félagið uppfylli forsendurnar og gefa síðan leyfisstjóra skýrslu eigi síðar en 27.

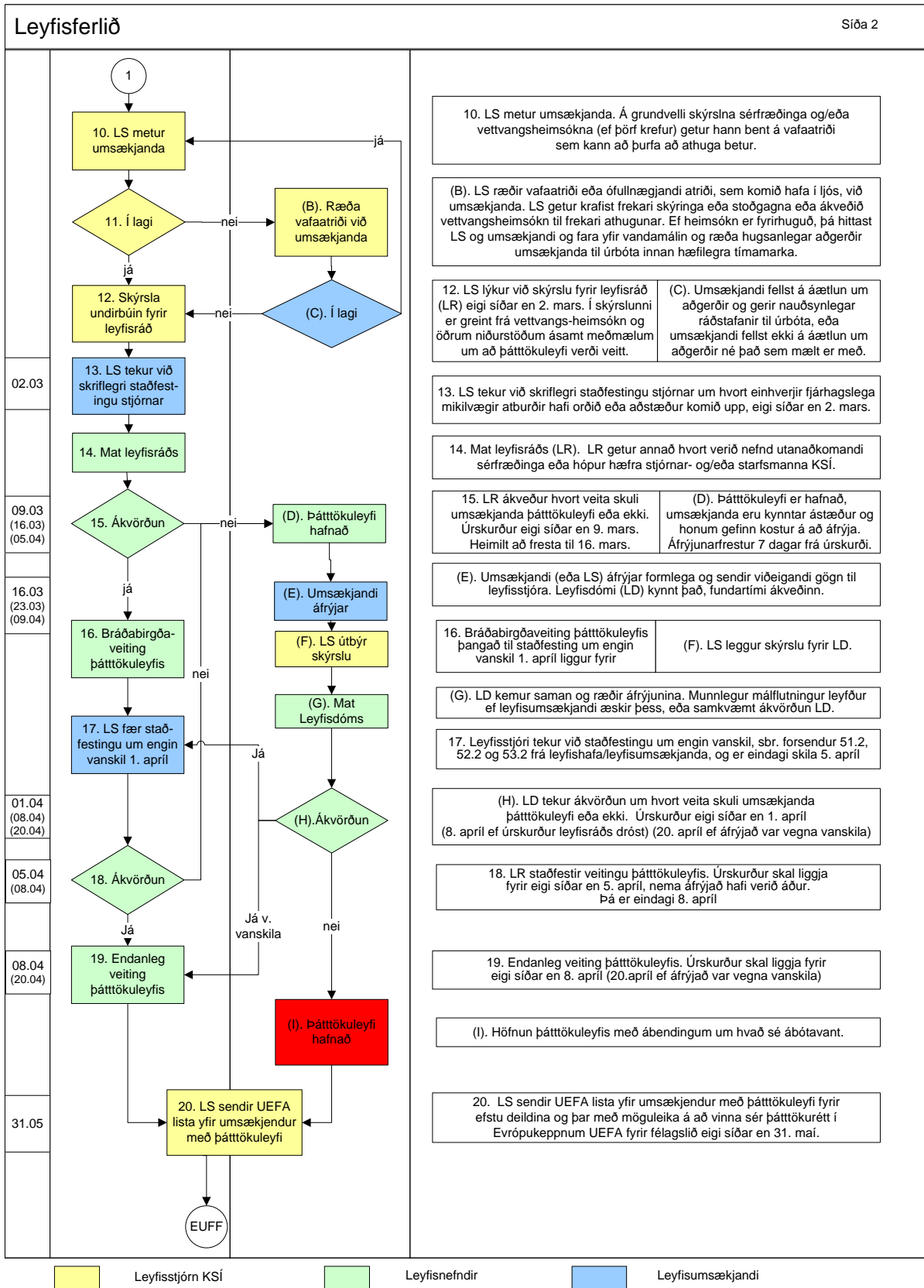
febrúar samkvæmt útbúnum formum (gátlistar, skýrslur, o.s.frv.). Kannanirnar verður að staðfesta með stoðgögnum (gögnum um að forsendur hafi verið uppfylltar).
 8. Ákvörðun. Tveir kostir: Þrep 9 eða þrep (A).



Leyfisstjórn KSÍ

Leyfisnefndir

Leyfisumsækjandi



9. Leyfisstjóri sannreynir að skýrslur sérfræðinganna séu fullnægjandi og þeim skilað innan tímamarka. Leyfisstjóri fer yfir skýrslurnar og álit sérfræðinganna.
10. Leyfisstjóri metur leyfisumsækjanda. Á grundvelli skýrslna sérfræðinganna getur hann bent á vafaatriði sem þarfnast frekari skoðunar.

11. Ákvörðun. Tveir kostir: Þrep 12 eða þrep (B).
12. Ef leyfisstjóri sér engin vafaatriði sem þarfnast frekari skoðunar undirbýr hann skýrslu til athugunar fyrir leyfisráð, og skal skýrslan liggja fyrir eigi síðar en 2. mars. Þessi skýrsla inniheldur þá þætti sem skoðaðir hafa verið (greiningu á mótteknum gögnum og upplýsingar um heimsókn á vettvang, ef við á).
13. Sjö dögum fyrir fundinn hjá leyfisráði þegar leyfisákvæðanir eru teknar, skal leyfisstjóri fá staðfestingarbréf stjórnar frá leyfisumsækjanda þar sem fram kemur hvort einhverjir atburðir hafi átt sér stað eða skilyrði komið fram sem geti haft verulegar fjárhagslegar afleiðingar. Þessu er bætt við í skýrslu hans. Samkvæmt niðurstöðum skoðunar leyfisstjóra skal skýrslan innihalda meðmæli um að veita skuli viðeigandi þátttökuleyfi eða því hafnað.
14. Leyfisráð fær skýrslu leyfisstjóra á settum tíma, skoðar hana, biður leyfisstjóra um frekari skýringar og gögn ef þörf er á, hlustar á munnlegan málflutning hjá leyfisumsækjanda ef farið var fram á hann, og ákveður hvort skuli veita viðeigandi þátttökuleyfi eða ekki. Leyfisráð skal uppfylla kröfur um hæfni, trúnað og vera óháð, sbr. grein 6.
15. Ákvörðun. Tveir kostir: Þrep 16 eða þrep (D). Úrskurður leyfisráðs skal liggja fyrir eigi síðar en 9. mars. Heimilt er að fresta úrskurði um eina viku ef leyfisráð telur að slíkt sé nauðsynlegt, en ekki lengur.
16. Eftir vandlega skoðun á gögnum leyfisumsækjanda og skýrslu leyfisstjóra veitir leyfisráð þátttökuleyfi af viðeigandi stigi. Útgáfan er háð skilyrðinu að leyfisumsækjandi uppfylli allar skylduforsendur sem eru tilgreindar í grein 15 í þessari reglugerð. Leyfið kann að fela í sér atriði sem leyfisumsækjandi verður að huga að í framtíðinni. Á þessu stigi er veiting þátttökuleyfis þó bráðabirgðagjörningur sem er ekki bindandi, þar sem enn hefur ekki verið lögð fram staðfesting (ef þörf er á) um engin vanskil vegna greiðslna sem gjaldfalla eigi síðar en 31. mars, sbr. lið 17 hér á eftir. Ef hins vegar engin slík greiðsla gjaldfellur á tímabilinu fram til 31. mars, þá má líta á veitingu þátttökuleyfis sem bindandi.
17. Leyfisstjóri tekur við staðfestingu um engin vanskil 1. apríl, sbr. málsgreinar 51.2, 52.2 og 53.2, frá leyfisumsækjanda. Eindagi til að skila á þessum gögnum er 5. apríl.
18. Ákvörðun. Tveir kostir: Þrep 19 eða þrep (D). Leyfisráð staðfestir veitingu viðeigandi stigs af þátttökuleyfi. Úrskurður skal liggja fyrir eigi síðar en 5. apríl, ef leyfisveiting hefur ekki farið fram á vegum leyfisdoms, ella eigi síðar en 8. apríl.
19. Endanleg veiting viðeigandi stigs af þátttökuleyfi fer fram, sem staðfestir að engin vanskil séu 1. apríl, sbr. forsendur í málsgreinum 51.2, 52.2 og 53.2 í reglugerðinni.
20. Leyfisstjóri fær skýrslu leyfisráðs og/eða leyfisdoms. Á grundvelli ákvörðunar leyfisráðs/leyfisdoms útbýr hann skrá yfir leyfisumsækjendur sem fá þátttökuleyfi í efstu deild og skrá yfir þá sem fá þátttökuleyfi í 1. deild. Leyfisstjóri útbýr einnig skrá með leyfisákvörðunum sem skal sendur til UEFA eigi síðar en 31. maí.

(A) Frá þrepi 5:

- Ef gögn eru ófullnægjandi eða ekki send innan tímamarka hefur leyfisstjóri samband við umsækjanda til að ákveða næstu aðgerðir (biður um upplýsingar, stoðgögn, spurningalista eða eyðublað sem vantar).

(B) Frá þrepi 8:

- Ef sérfræðingur KSÍ sér atriði sem þarfnast frekari upplýsinga, hefur hann samband við leyfisumsækjanda til að ræða þau atriði sem þarfnast skýringa og reyna að ná samkomulagi við hann um nauðsynlegar aðgerðir.
- Ef leyfisstjóri sér atriði sem þarfnast frekari skoðunar (óuppfylltar forsendur, villur, upplýsingaskort, o.s.frv.) hefur hann samband við leyfisumsækjanda til að ræða vafaatriði. Leyfisstjóri getur krafist frekari skýringa eða stoðgagna eða ákveðið vettvangsheimsókn til frekari athugana. Ef vettvangsheimsókn er fyrirhuguð, hittir leyfisstjóri og/eða sérfræðingarnir leyfisumsækjanda og ræða vandamálin. Þeir benda á hugsanlegar úrbætur af hálfu félagsins með viðeigandi tímamörkum.

(C) Ákvörðun. Tveir kostir:

- Ef leyfisumsækjandi er sammála leyfisstjóra um aðgerðir farið þá tilbaka á þrep 10.
- Ef leyfisumsækjandi er ekki sammála skýrslu leyfisstjóra og neitar að veita frekari upplýsingar eða framkvæma nauðsynlegar aðgerðir, farið þá í þrep 12.

- (D) Eftir vandlega skoðun á gögnum leyfisumsækjanda og skýrslu leyfisstjóra neitar leyfisráð að gefa út viðeigandi þátttökuleyfi. Neitunin greinir frá því sem betur verður að fara og leyfisumsækjanda er gefinn kostur á að áfrýja til leyfisdóms. Þá getur leyfisstjóri einnig áfrýjað ef hann telur að ákvörðun Leyfisráðs sé ekki rétt. Áfrýjunarfrestur er 7 dagar frá því að úrskurður leyfisráðs um höfnun þátttökuleyfis lá fyrir. Áfrýjun frestar sjálfkrafa ákvörðun leyfisráðs um að því sé hafnað að veita þátttökuleyfið. Ef eingöngu er áfrýjað vegna vanskila 1. apríl í tengslum við forsendur í málsgreinum 51.2 og/eða 52.2 og/eða 53.2, þá er áfrýjunarfrestur aðeins 4 dagar.
- (E) Áfrýjandi sendir formlega áfrýjun til KSÍ og sendir viðeigandi gögn til leyfisstjóra. Leyfisdómi er kynnt staðan og fundardagur ákveðinn.
- (F) Leyfisstjóri útbýr skýrslu innan þeirra tímamarka sem sett eru af leyfisdómi, og leggur hana fyrir leyfisdóminn. Skýrslan greinir frá vafaatriðum og ástæðum neitunar.
- (G) Leyfisdómur kemur saman og fer yfir áfrýjunina. Hann skal þó aðeins taka til skoðunar ástæður fyrir áfrýjun sem eru byggðar á gögnum eða upplýsingum sem leyfisráð hafði aðgang að. Leyfisdómur getur beðið um frekari upplýsingar og/eða stoðgögn frá áfrýjanda. Við úrskurð skal ekki tekið tillit til gagna, sem berast leyfisdómi eftir að veittur tímafrestur rennur út. Ef munnlegur málflutningur fer fram, þá skal staðurinn fyrir það ákveðinn af leyfisdómi og áfrýjanda tilkynnt um það, og tímasetningu með a.m.k. 48 stunda fyrirvara. Leyfisdómur kemur saman og hlustar á röksemdir áfrýjanda, í framhaldi af því fer hann yfir áfrýjunina og kveður upp úrskurð sinn. Ef málflutningur er ekki munnlegur þá skal leyfisdómur koma saman til að fjalla um áfrýjunina og kveða upp úrskurð sinn.
- (H) Ákvörðun. Tveir kostir: Þrep 17 (19) eða þrep (I). Úrskurður leyfisdóms skal liggja fyrir eigi síðar en 1. apríl (8. apríl ef ákvörðun leyfisráðs dróst). Ef áfrýjun er eingöngu m.t.t. málsgreina 51.2 og/eða 52.2 og/eða 53.2 varðandi vanskil á greiðslum 1. apríl, skal úrskurður liggja fyrir eins fljótt og unnt er, og eigi síðar en 20. apríl.
- (I) Eftir vandlega skoðun á gögnum leyfisumsækjanda og skýrslu leyfisstjóra neitar leyfisdómur að veita viðeigandi stig af þátttökuleyfi. Skýrsla leyfisdómsins greinir frá ástæðum neitunar og því sem betur verður að fara.
3. Ef leyfishafi er sviptur þátttökuleyfi á keppnistímabilinu af leyfisráði með tilvísun í málsgrein 13.5, þá á hann möguleika að áfrýja til leyfisdóms. Fylgt skal sama ferli og skilgreint er hér að ofan frá og með lið (E).

Viðauki II: Reglur UEFA leyfiskerfisins vegna óhefðbundinnar umsóknar**Ferli fyrir félag sem gengur ekki í gegnum leyfisferli KSÍ í efstu deild en ávinnur sér þátttökurétt í Evrópukeppni félagsliða með íþróttalegum árangri.**

1. UEFA skilgreinir nauðsynleg tímamörk og lágmarksforsendurnar fyrir sérstaka leyfisumsókn í UEFA leyfiskerfinu, sem byggir á heimild samkvæmt málsgrein 14.1, og tilkynnir KSÍ um þær í síðasta lagi 31. ágúst árið fyrir keppnistímabilið sem leyfisumsóknin nær yfir.
2. KSÍ skal tilkynna UEFA skriflega um slíka sérstaka leyfisumsókn, og tilgreina nafn viðkomandi félags fyrir tímamörkin sem tilgreind eru af UEFA. Félagið gæti verið sigurvegari í bikarkeppni KSÍ, en leikið í lægri deild þar sem forsendur leyfiskerfisins eru lægri en fyrir efstu deild.
3. KSÍ er ábyrgt fyrir því að framsenda forsendurnar til félagsins, sem stendur frammi fyrir því að ganga í gegnum þetta sérstaka leyfisferli á Íslandi. KSÍ verður einnig að grípa til nauðsynlegra aðgerða með félaginu sem á í hlut til að undirbúa ferlið.
4. Félagið sem á í hlut verður að skila inn til KSÍ nauðsynlegum gögnum. KSÍ metur gögnin út frá settum lágmarksforsendum og sendir eftirfarandi gögn á ensku til UEFA innan settra tímamarka:
 - a) skriflega beiðni um að fá að sækja um sérstakt leyfi til að taka þátt í viðeigandi Evrópukeppni félagsliða,
 - b) meðmæli KSÍ byggð á mati á sem unnið hefur verið út frá gögnum lögðum fram af félaginu (þ.m.t. dagsetningar og nöfn þeirra einstaklinga sem unnu matið á félaginu),
 - c) öll skjöl og vitnisburð sem lagður hefur verið fram af félaginu og KSÍ samkvæmt beiðni UEFA,
 - d) öll önnur skjöl sem UEFA fer fram á, meðan þetta sérstaka ferli stendur yfir.
5. UEFA byggir ákvörðun sína á mótteknum gögnum og veitir félaginu sérstaka heimild til að taka þátt í viðkomandi Evrópukeppni félagsliða ef öll skilyrði sem sett voru eru uppfyllt og ef staðfest er að félagið hafi unnið sér rétt til að taka þátt í viðkomandi keppni með íþróttalegum árangri. Úrskurðurinn er sendur til KSÍ sem kynnir hann fyrir félaginu.
6. Ef félagið dettur út úr umræddri keppni meðan á þessu óhefðbundna ferli stendur, verður KSÍ að tilkynna skrifstofu UEFA það samstundis. Jafnframt er ferlið stöðvað strax án frekari ákvarðana, og er ekki hægt setja það í gang aftur.
7. Áfrýjun á úrskurði UEFA er hægt að leggja fram skriflega fyrir Íþróttadómstólinn (*Court of Arbitration for Sport*, skammstafað CAS) í Lausanne í Sviss samkvæmt viðeigandi ákvæðum í lögum UEFA.

Viðauki III: Skilgreining á endurskoðanda og vinnulagi endurskoðanda**A – Grunnreglur**

1. Leyfisumsækjandi kýs óháðan endurskoðanda í samræmi við lög um endurskoðendur, og í samræmi við siðareglur sem samþykktar eru af Félagi löggiltra endurskoðanda (FLE) og byggja á siðareglum *Alþjóðasamtaka Endurskoðenda (IFAC)*.
2. Endurskoðandinn skal vera meðlimur í *Félagi löggiltra endurskoðenda (FLE)*.

B – Matsaðferðir

1. Endurskoðandinn skal endurskoða ársreikninginn. Áritun endurskoðanda skal:
 - a) lýsa eðli endurskoðunar, ásamt yfirlýsingu þess efnis að endurskoðun hafi farið fram í samræmi við alþjóðlega endurskoðunarstaðla (A-þátttökuleyfi), eða viðeigandi innlenda endurskoðunarstaðla (B-þátttökuleyfi), og
 - b) skal lögð fyrir leyfisveitanda, og er hún ásamt ársreikningi grunnur fyrir leyfisákvörðuninni.
2. Endurskoðandinn skal fara yfir viðbótarupplýsingar, ef þær eru einhverjar. Áritun endurskoðanda skal:
 - a) innihalda skýrslu sem staðfestir að matið hafi verið unnið samkvæmt samþykktu verklagi, sem kemur fram í *Alþjóðastaðli 4400 (“International Standard on Related Services (ISRS) 4400”)*. Endurskoðandi leggur síðan fram skýrslu um niðurstöður þessarar skoðunar, og
 - b) lögð fyrir KSÍ ásamt viðbótarupplýsingum sem grundvöllur fyrir leyfisákvörðun
3. Mat á öðrum fjárhagsupplýsingum, en í málsgreinum 1 og 2 að ofan, getur verið unnið af endurskoðanda. Ef endurskoðandi er notaður þá skal skýrsla hans:
 - a) innihalda staðfestingu á að annað hvort sé vinnan unnin samkvæmt,
 - i) verklagi skilgreindu eftir *Alþjóðastaðli 4400 (International Standard on Related Services (ISRS) 4400, ‘Engagements to Perform Agreed-upon Procedures Regarding Financial Information’)* sem veitir leiðsögn um faglega ábyrgð endurskoðanda ef gert er samkomulag um samþykkt verklag og um form og efni skýrslu sem endurskoðandi gerir í tengslum við slíkt verkefni,
 - ii) við mat á fjárhagsáætlun (ef við á), eftir *Alþjóðastaðli 3400 (International Standards for Assurance Engagements (ISAE) 3400)*, eða viðeigandi íslenskum stöðlum, og
 - b) lögð fyrir KSÍ ásamt nauðsynlegum upplýsingum sem grundvöllur fyrir leyfisveitingunni.

Viðauki IV: Lágmarkskröfur um innihald og bókhaldskröfur vegna undirbúnings ársreiknings

A – Grunnreglur

1. Ársreikningurinn, eins og hann er skilgreindur í grein 50, verður að byggja á þeim reikningsskilareglum og -stöðlum sem krafist er í íslenskum lögum og reglum fyrir hlutafélög, óháð því hver lagalegur grunnur leyfisumsækjandans er.
2. Auk þeirra krafna sem gerðar eru í íslenskum lögum og reglum, þá skulu fjárhagsupplýsingar, sem leyfisumsækjandi þarf að skila inn, unnar með sundurliðun um sértæka knattspyrnulega þætti samkvæmt greinum 50 og 55 í reglugerðinni.
3. Við gerð ársreikningsins skal gengið út frá því að leyfisumsækjandinn sé rekstrarhæfur, sem þýðir að gert er ráð fyrir að hann verði í rekstri um fyrirsjáanlega framtíð. Gengið skal út frá því að leyfisumsækjandinn hafi hvorki séð þörf á né haft vilja til að fara í gjaldþrot, hætta starfsemi eða gangast undir greiðslustöðvun samkvæmt lögum eða reglugerðum.
4. Ársreikningur skal gerður í samræmi við lög um ársreikninga nr. 3/2006 og skulu eftirfarandi grunnreglur hafðar að leiðarljósi:
 - a) viðeigandi framsetning,
 - b) samræmi í framsetningu,
 - c) ársreikningur skal gerður á rekstrargrunni,
 - d) sér framsetning fyrir hvern meginþátt í bókhaldi,
 - e) enga jöfnun eigna og skulda, né tekna og gjalda.
5. Sérhver þáttur ársreikningsins skal skýrt aðgreindur. Eftirfarandi upplýsingar skulu koma skýrt fram, og endurteknar þar sem það er nauðsynlegt í ársreikningnum, til að tryggja réttan skilning á upplýsingum sem þar koma fram:
 - a) heiti, rekstrarform (og uppbygging og lögbundið form), lögheimili og rekstraraðsetur uppgjörsaðilans/-aðilanna og allar breytingar á upplýsingum frá síðasta leyfisári,
 - b) hvort fjárhagsupplýsingar ná til eins aðila, samstæðu aðila eða félagasamstæðu (sbr. grein 49), lýsa skal formi og samsetningu aðilanna,
 - c) upplýsingar um stjórn leyfisumsækjanda, þar sem fram kemur starf, fullt nafn og heimilisfang,
 - d) lögbundinn lokadagur reikningsskilatímabils og tímabilið sem ársreikningurinn nær yfir, þ.e. almanaksárið, og tímabilið sem notað er til samanburðar, og
 - e) gjaldmiðill ársreiknings.
6. Reglur sem gilda um reikningsskil og framsetningu ársreiknings skulu fylgja ákveðnum meginreglum:
 - a) *Rekstrarhæfi:* Ársreikningur er útbúinn með þeirri forsendu að leyfisumsækjandi sé rekstrarhæfur um fyrirsjáanlega framtíð. Gert er ráð fyrir að leyfisumsækjandi hafi hvorki hug né þörf á að fara í gjaldþrot, hætta starfsemi eða sækja um vernd gagnvart kröfuhöfum samkvæmt viðeigandi lögum eða reglugerðum.
 - b) *Eðlileg framsetning og sérstök framsetning fyrir alla mismunandi efnisþætti.*
 - c) *Lotun tekna og gjalda:* Viðskipti og atburðir eru viðurkenndir þegar þeir gerast (þó að greiðsla fari fram síðar) og þeir skráðir í bókhaldsskrár og þeirra getið í ársreikningi viðkomandi tímabils.
 - d) *Stöðugleiki:* Framsetning og flokkun atriða í ársreikningi skal vera eins frá einu tímabili til annars.
 - e) *Nettó jöfnun:* Eignir annars vegar, og skuldir hins vegar skal ekki jafna (ekki nettótölur).
 - f) *Viðeigandi upplýsingar:* Ársreikningur veitir upplýsingar sem skipta máli fyrir þarfir notenda til að taka ákvarðanir.
 - g) *Áreiðanleiki:* Ársreikningur sýnir niðurstöður og fjárhagsstöðu leyfisumsækjanda, endurspeglar efnahagslegt inntak atburða og viðskipta en er ekki einungis lagalegt form, er skynsamlegur og heildstæður í megin efnisatriðum.
7. Ársreikningurinn skal samþykktur af stjórn sem vottar hana með stuttri yfirlýsingu og undirritun fyrir hönd stjórnar uppgjörsaðilans.
8. Upplýsingar vegna fjárhagsforsendna, sem krafist er, gera ráð fyrir að ársreikningurinn sé unninn samkvæmt íslenskum lögum og reglum, sem verður ekki skýrt frekar í þessari reglugerð. En hér

á eftir verða skilgreindar knattspyrnusértækar kröfur sem verður að uppfylla vegna þess. Ársreikningur verður að innihalda samanburðarfjárhæðir vegna fyrra árs. KSÍ leggur til forskrift að ársreikningi, og skal hún notuð af leyfisumsækjanda.

B – Rekstrarreikningur

1. Tekjur skulu sundurliðaðar í eftirfarandi meginflokka: miðasala, styrkir og auglýsingar, útsendingarréttur, hagnaður af félagaskiptum, söluvarningur og veitingar, leigutekjur, samstöðugreiðslur og verðlaunafé frá UEFA, og aðrar rekstrartekjur.
2. Gjöld skulu sundurliðuð í eftirfarandi meginflokka: Kostnaðarverð seldra vara, laun (verktakagreiðslur innifaldar) og launatengd gjöld og kostnaður tengdur launum, afskriftir og virðisrýrnun óefnislegra veltufjármuna (skráningu leikmanna og aðrir óefnislegir fastafjármunir) og fastafjármuna, og annar rekstrarkostnaður.
3. Loks skulu koma fram fjármunatekjur, hagnaður/tap af sölu eigna, hagnaður/tap af sölu óefnislegra eigna – leikmanna, fjármagnsgjöld og –tekjur, skattar og hagnaður/tap eftir skatta.

C – Efnahagsreikningur

1. Í efnahagsreikningi skulu eftirfarandi upplýsingar koma skýrt fram:
 - a) *Fastafjármunir*: Óefnislegar eignir þ.á.m. kaupverð leikmanna afskrifað á samningstíma, varanlegir rekstrarfjármunir, fjárfestingar í hlutabréfum, skuldabréfum, langtímakröfur og aðrir fastafjármunir.
 - b) *Veltufjármunir*: Vörubirgðir, skammtímakröfur á aðila innan samstæðu (ef ekki er um að ræða samstæðuársreikning) og aðra tengda aðila, kröfur vegna félagaskipta, aðrir veltufjármunir, verðbréf, handbært fé og ígildi þess, skattainneignir.
 - c) *Skammtímaskuldir*: Skuldir við innlánsstofnanir, næsta árs afborgun langtímaskulda, skuldir vegna félagaskipta leikmanna, skuldir við aðila innan samstæðu (ef ekki er um að ræða samstæðuársreikning) og aðra tengda aðila, skuldir við starfsmenn, skuldir vegna viðskipta, skuldir við opinbera aðila / skattyfirvöld, áfallin áætluð gjöld og fyrirfram innborgaðar tekjur og skammtímaskuldbindingar.
 - d) *Langtímaskuldir*: Skuldabréfalán, skuldir við lánastofnanir og önnur lán, skuldir vegna félagaskipta leikmanna, skuldir við opinbera aðila / skattyfirvöld, aðrar langtímaskuldir, aðrar skattskuldbindingar, áfallin áætluð gjöld og fyrirfram innborgaðar tekjur og langtímaskuldbindingar.
 - e) Nettó eignir/skuldir: Nettó eignir/skuldir.
 - f) *Eigið fé*: Samanstendur af innborguðu hlutafé/stofnfé, uppsafnaðri rekstrarafkomu liðinna ára, verðgildi leikmanna samkvæmt endurmatsreikningi (sbr. kafla J hér á eftir), lögbundnum varasjóði, og öðru eigin fé.
2. Hér að neðan koma fram ýmsar frekari upplýsingar sem gæta skal við framsetningu efnahagsreiknings:
 - a) *Almenn regla*: Einstaka liðir sem eru að upphæð meira en 20% af heildareignum eða –skuldum skal geta sérstaklega í skýringum.
 - b) *Viðskiptakröfur vegna félagaskipta leikmanna*: Viðskiptakröfur vegna félagaskipta leikmanna skal geta sérstaklega í efnahagsreikningi. Félagaskipti leikmanna eru skilgreind sem sala eða lán á leikmönnum til þriðja aðila. Frekar er fjallað um bókhaldskröfur vegna félagaskipta leikmanna og mat á verðgildi þeirra í kafla J hér á eftir.
 - c) *Eignfærsla nafns*: Almennt verður nafn leyfisumsækjanda ekki fært sem eign í efnahagsreikningi. Ef hins vegar nafn og/eða merki leyfisumsækjanda hefur verið keypt frá þriðja aðila, má greidd upphæð vera færð sem kostnaður en skal afskrifuð línulega í mest 20 ár. Bókfærða upphæð verður að endurmeta árlega vegna mögulegrar virðisrýrnunar.
 - d) *Ógreiddir reikningar vegna félagaskipta*: Ógreiddra reikninga vegna félagaskipta skal getið sérstaklega í efnahagsreikningi. Félagaskipti leikmanna eru skilgreind sem færsla eða lán á

leikmönnum frá þriðja aðila. Frekar er fjallað um bókhaldskröfur vegna félagaskipta leikmanna og mat á verðgildi þeirra í kafla J.

e) *Aðrir áfallnir gjaldaliðir og fyrirfram innheimtar tekjur:* Eftirfarandi upplýsingar skulu koma sérstaklega fram í skýringum:

- i. árangurstengdar aukagreiðslur til leikmanna og starfsmanna,
 - ii. samkomulag um ágóðahlut,
 - iii. kostnaður tengdur almannatryggingum,
 - iv. greiðslur vegna samningsrofs og uppsagna.
3. Upphæðin, sem stendur fyrir nettó fjármuni og samanstendur af heildareignum að frádregnum heildarskuldum, er notuð til að ákvarða hvort fram kemur hjá leyfisumsækjanda athugasemd í samræmi við *Vísi 2* eins og lýst er í grein 55.

D – Sjóðstreymi

1. Sjóðstreymi nær til sama tímabils og rekstrarreikningur. “Lausafé og ígildi lausafjár” er grunnur sjóðstreymis. Sjóðstreymi skal innihalda samanburðartölur fyrri árs. Lausafé táknar handbært fé.
2. Ígildi lausafjár er skammtíma fjárfesting sem auðvelt er að breyta í lausafé og er lítt hætt við breytingu á verðgildi. Fjárfesting (t.d. bundin veltufjárfesting, o.s.frv.) jafngildir aðeins lausafé ef minna en þrjú mánuðir eru eftir af vaxtatímabili. Gerð sjóðstreymis er byggð á almennri flokkun eftirfarandi aðgerða:
 - a) *Handbært fé frá rekstri:* Þessi flokkur felur í sér allar hreyfingar sem verða til við venjulegan rekstur og skapa því hagnað eða tap. Þessar hreyfingar innihalda ekki fjárfestingarhreyfingar eða fjármögnunarhreyfingar félagsins. Hér skulu líka koma fram mótteknir og greiddir fjármagnsliðir, greiddir skattar og breytingar á rekstrartengdum eignum og skuldum. Lágmarks kröfur um framsetningu eru:
 - i) nettó sjóðstreymi inn eða út vegna reksturs.
 - b) *Fjárfestingahreyfingar:* Þessi flokkur felur í sér kaup og sölu fastafjármuna (þ.á.m. kaup og sölu leikmanna) og aðrar fjárfestingar. Sundurliða þarf stærstu fjárfestingahreyfingar ársins. Lágmarks kröfur um framsetningu eru:
 - ii) sjóðstreymi inn eða út vegna kaupa eða sölu á skráningu leikmanna,
 - iii) sjóðstreymi vegna kaupa eða sölu á fastafjármunum,
 - iv) annað sjóðstreymi inn eða út vegna fjárfestinga.
 - c) *Fjármögnunarhreyfingar:* Þessi flokkur felur í sér breytingar á fjármögnun og eigin fé og lántökum félagsins. Gera þarf sérstaklega grein fyrir öllum mikilvægum liðum þar sem á sér stað móttaka eða greiðsla á verulegum fjárhæðum sem tengjast fjármögnun félagsins. Lágmarks kröfur um framsetningu eru:
 - v) sjóðstreymi inn eða út vegna lána af hluthöfum eða tengdum aðilum,
 - vi) sjóðstreymi inn vegna lána – fjármálastofnanir,
 - vii) sjóðstreymi inn vegna aukingar á hlutfé,
 - viii) sjóðstreymi út vegna arðs sem er greiddur eigendum/hluthöfum,
 - ix) annað sjóðstreymi inn eða út vegna fjármögnunarhreyfinga.
 - d) *Annað sjóðstreymi:* Hér er átt við fjárstreymi vegna móttekinna eða greiddra vaxta og arðs. Greina skal frá hvoru um sig sérstaklega, og samræmis gætt við fyrri tímabil varðandi skráningu sem rekstrar-, fjárfestingar- eða fjármögnunarhreyfingar. Gera skal sérstaklega grein fyrir sjóðstreymi vegna skatta á tekjur og skal það skilgreint sem rekstrarhreyfing, nema hægt sé að sýna réttilega og sérstaklega fram á að þetta tengist fjárfestingum eða fjármögnun.
3. Liðir, sem mynda lausafé og ígildi lausafjár, skulu sundurliðaðir og afstemming gerð á upphæðum sem koma fram í skýrslu um sjóðstreymi, við sambærilega þætti í efnahagsreikningi.

E – Skýringar

1. Skýringarnar eru hluti af ársreikningi og skulu þær settar upp á kerfisbundinn hátt í samræmi við lög um ársreikninga á Íslandi. Rekstrarreikningur, efnahagsreikningur og sjóðstreymi skal innihalda tilvísun í skýringar á viðeigandi lið. Almennt skal tilgreina sérstaklega í skýringum undirliði sem nema meira en 20% af heildarupphæð liðsins.
2. Lágmarks upplýsingar sem skulu koma fram í skýringum eru eftirfarandi:
 - a) *Reikningsskilaaðferðir*

Á hvaða grundvelli ársreikningurinn er saminn, og stutt samantekt á helstu reikningsskilaaðferðum sem beitt er.
 - b) *Mat og ákvarðanir*

Veita skal upplýsingar um mat á einstökum liðum ársreiknings, þar á meðal þær aðferðir sem beitt er við sérstakt endurmat fastafjármuna og afskriftir þeirra. Ef fjárhæðir í ársreikningi eru byggðar á erlendum gjaldmiðli skal tilgreina það gengi, sem miðað er við, og til samanburðar það gengi sem við var miðað í reikningsskilum fyrra árs.
 - c) *Breyting á starfsemi*

Ef samsetning á starfsemi félags breytist á reikningsárinu skal upplýsa um það. Ef ekki er hægt að aðlaga fjárhæðir fyrra árs skal gera grein fyrir því á fullnægjandi hátt í skýringum.
 - d) *Launakostnaður*

Upplýsa skal um heildarlaunakostnað og fjölda starfsmanna að meðaltali á reikningsári. Samsvarandi upplýsingar skal veita fyrir fyrra reikningsár.
 - e) *Varanlegir rekstrarfjármunir*

Gera skal sérstaklega grein fyrir hverjum flokki af varanlegum rekstrarfjármunum (t.d. eignum, leikvangi og tækjabúnaði).

Eftirfarandi upplýsingar skulu koma fram fyrir sérhvern flokk varanlegra rekstrarfjármuna:

 - i) heildarfjárhæðin sem flyst á milli ára og uppsafnaðar afskriftir (og uppsafnað tap vegna virðisrýrnunar) í upphafi og lok tímabilsins, og
 - ii) afstemmdar heildarfjárhæðir í upphafi og lok tímabilsins, þar sem fram komi viðbætur, sölur, hækkanir eða lækkanir á tímabilinu vegna endurmats, tap vegna virðisrýrnunar sem fært er í rekstrarreikning á tímabilinu (ef einhver), bakfært tap vegna virðisrýrnunar sem fært er í rekstrarreikning á tímabilinu (ef einhver), og afskriftir.

Í skýringu um reikningsskilaaðferðir þarf að koma fram hvaða aðferð er beitt við afskriftir og hrakvirði. Þar sem það á við þarf að upplýsa um fjárhæðir síðasta opinbera fasteignamats, og váttryggingaverðmæti varanlegra rekstrarfjármuna.
 - f) *Óefnislegar eignir*

Gera skal sérstaklega grein fyrir hverjum flokki af óefnislegum eignum (t.d. skráningu leikmanna, viðskiptavild, aðrar óefnislegar eignir).

Eftirfarandi upplýsingar skulu koma fram um sérhvern flokk af óefnislegum eignum:

 - i) afstemmdar heildarfjárhæðir í upphafi og lok tímabils, að teknu tilliti til afskrifta og virðisrýrnunar, og
 - ii) afstemmdar heildarfjárhæðir í upphafi og lok tímabils með því að gera grein fyrir kaupum, sölum og virðisrýrnun sem færð er í rekstrarreikning á tímabilinu, og afskriftir.
 - g) *Veðsettar eignir og eignir háðar afsali*

Gera skal grein fyrir tilvist og takmörkunum í afsölum, og kvöðum varðandi eignir, leikvang og tækjabúnað, sem hafa verið veðsett til tryggingar skuldum eða sett sem ábyrgðir.

Gera skal grein fyrir tilvist og heildarfjárhæðum óefnislegra eigna sem eru með takmarkað afsal og þeirri heildarfjárhæð sem flyst milli ára vegna óefnislegra eigna sem hafa verið lagðar fram sem veð til tryggingar skuldum.
 - h) *Fjárfesting*

Fjárfestingar verða að innifela fjárfestingar í dótturfélögum, aðilum undir sameiginlegri stjórn, og hlutdeildarfélögum. Eftirfarandi upplýsingar skulu a.m.k. koma fram varðandi fjárfestingar í slíkum aðilum:

 - i) nafn,
 - ii) heimaland,

- iii) meginstarfsemi,
- iv) hlutfall eignarhluta,
- v) ef annað, hlutfall atkvæðaréttar, og
- vi) lýsing á reikningsskilaaðferð vegna fjárfestinga.

i) Yfirdrættir í banka og lán

Fyrir sérhvern flokk af fjárhagsskuldbindingum skal eftirfarandi koma fram:

- i) upplýsingar um umfang og eðli fjárhagsstærðarinnar, þar á meðal fjárhæðir og ending og sérhver skilyrði og aðstæður sem geta haft áhrif á fjárhæðina, tímasetningu og vissu varðandi framtíðar sjóðstreymi, og
- ii) reikningsskilareglur og -aðferðir sem beitt er, þar á meðal forsendur skráningar og mats. Veita skal upplýsingar um þann hluta skulda, sem fellur árlega til greiðslu á næstu fimm árum frá lokum reikningsárs og vegna þess hluta sem fellur til greiðslu síðar.

j) Niðurfærslur

Aðgreina skal niðurfærslur eftir eðli þeirra. Við ákvörðun um hvaða niðurfærslur geta saman myndað flokk, er nauðsynlegt að taka tillit til hvort eðli þeirra eigna sem verið er að niðurfæra er nægilega líkt, til að færa megi niðurfærsluna í einni fjárhæð.

Fyrir hvern flokk niðurfærslu skal sýna fjárhæðir í upphafi og lok reikningsskilatímabils, nýttá fjárhæð og breytingu innan tímabilsins.

k) Útgefið hlutafé og lögbundinn varasjóður

Hlutafé, lögbundinn varasjóður og óráðstafað eigið fé þarf að sýna sérstaklega.

i) Hlutafé.

Ef efnit hefur verið til hlutfjárútbóðs á árinu, skal eftirfarandi koma fram:

- fjöldi og gerð hlutabréfa sem gefin voru út,
- yfirverð útgefna bréfa (ef við á),
- heildarupphæð nýs hlutafjár sem fékkst með hlutabréfaútgáfu,
- ástæður fyrir útgáfu nýrra hlutabréfa.

ii) Aðrir varasjóðir.

Ef fasteignir, leikvangur og tækjabúnaður eru bókfærðir á endurmetnu verði, þá skal gera grein fyrir áhrifum endurmats á tímabilinu, og takmörkunum sem eru á dreifingu mismunarins til hlutafjäreigenda.

iii) Óráðstafað eigið fé.

Upplýsa skal um fjárhæð óráðstafaðs eigin fjár (uppsafnaður hagnaður eða tap) í byrjun tímabils og á lokadagsetningu efnahagsreiknings, og þeim breytingum sem hafa orðið á reikningsliðnum á tímabilinu.

l) Ráðandi aðili

Þegar uppgjörsaðili er undir yfirráðum annars aðila, skal gera grein fyrir tengslunum og nafni aðilans, líka ef annar aðili fer með raunveruleg yfirráð. Þessar upplýsingar verða að koma fram, óháð því hvort einhver viðskipti hafa átt sér stað milli ráðandi aðilanna og uppgjörsaðilans.

m) Viðskipti milli tengdra aðila

Ef viðskipti hafa átt sér stað milli tengdra aðila á reikningsskilatímabilinu, verður að gera grein fyrir eðli tengslanna, ásamt því að veita upplýsingar um viðskiptin og viðskiptastöður milli aðila, þar á meðal skuldbindingar, sem nauðsynlegt er að þekkja til að skilja möguleg áhrif tengslanna á reikningsskilin. Gera má grein fyrir viðskiptum saman, sem eru eins í eðli sínu, nema þegar þörf er á sérstakri skýringu til að áhrif viðskiptanna á reikningsskilin verði ljós.

Eftirfarandi skal a.m.k. upplýsa um fyrir hvern tengdan aðila:

- i) fjárhæðir og eðli viðskiptanna,
- ii) fjárhæðir útistandandi krafna/skulda, þar á meðal skuldbindinga, og:
 - skilmála þeirra og skilyrði, þar með talið hvort tryggingar liggi að baki, og hvaða þættir koma til álita við uppgjör, og
 - upplýsingar um veittar eða fengnar ábyrgðir
- iii) varúðarniðurfærslu vegna skulda, sem tengjast útistandandi fjárhæðum, og
- iv) bókfærðan kostnað tímabilsins vegna óvissra krafna á tengda aðila.

Greina skal frá neðangreindum aðilum sérstaklega:

- móðurfélagi,

- aðilum með sameiginlega stjórn eða veruleg áhrif á stjórnun uppgjörsaðilans,
- dótturfélögum,
- hlutdeildarfélögum,
- sameiginlegum áhættuviðskiptum sem uppgjörsaðili er þátttakandi í,
- lykilstjórnendum reikningsskilaaðilans eða móðurfélags þess, og
- öðrum tengdum aðilum.

Staðfesta skal að viðskipti við tengda aðila hafi verið gerð á sambærilegum grundvelli og viðskipti við ótengda aðila, ef hægt er að staðfesta slíka fullyrðingu.

n) Ábyrgðarskuldbindingar

Gera skal grein fyrir ábyrgðarskuldbindingum utan efnahagsreiknings á reikningsskiladegi, eðli þeirra og, ef hægt er:

- i) mati á fjárhagslegum áhrifum,
- ii) vísbendingum um fjárhæðir og tímasetningu fjárústreymis vegna þeirra, og
- iii) líkum á endurgreiðslu.

o) Atburðir eftir reikningsskiladag

Upplýsa verður um mikilvæga atburði eftir reikningsskiladag, sem ekki er tekið tillit til við gerð ársreiknings. Upplýsa skal um eðli atburðar og mat á fjárhagslegum áhrifum hans, eða gefa yfirlýsingu um að ekki sé hægt að meta fjárhagsleg áhrif hans. Dæmi um slíka atburði:

- i) lán með föstum skilmálum sem er að nálgast gjalddaga án raunhæfra vona um endurnýjun eða endurgreiðslu,
- ii) verulegt rekstrartap,
- iii) uppgötvanir á umtalsverðum svikum eða villum sem sýna að ársreikningurinn er ekki réttur,
- iv) ákvörðun stjórnar um að setja félagið í gjaldprot eða slíta starfsemi, eða ef staðan er þannig að stjórnin á ekki aðra raunhæfa úrkosti en að gera það,
- v) viðskipti með leikmenn (kaup – sala) þar sem greiddar eða móttæknar upphæðir eru verulegar, og
- vi) viðskipti sem tengjast eignum, t.d. í tengslum við leikvang félags.

p) Aðrar upplýsingar sem skulu koma fram

- i) þóknun umboðsmanna, heildarupphæð greiðslu til eða í þágu umboðsmanns skal koma fram.
- ii) réttur leikmanns til eigin markaðssetningar (eða annars af sama tagi), vegna sérhvers leikmanns, sem er með samninga þannig að rétturinn til markaðssetningar eða annars af sama tagi vegna hans, er ekki að fullu í eigu leyfisumsækjanda skal eftirfarandi koma fram: Nafn leikmanns, hlutfallið sem leyfisumsækjandi á í réttinum til markaðssetningar eða annars af sama tagi í byrjun árs (eða við félagsskipti til leyfisumsækjanda) og hlutfallið í lok árs,
- iii) kostnaður vegna skatta, gera skal sérstaklega grein fyrir kostnaði við skattgreiðslur, það er heildarfjárhæð skatta í rekstrarreikningi og hvernig gjaldfærsla/tekjufærsla skiptist í greiðsluskatta og tekjuskattsskuldbindingu/-inneign,
- iv) annað sem máli skiptir.

Sérhverjar viðbótar upplýsingar eða þekking sem koma ekki fram í rekstrarreikningi, efnahagsreikningi eða sjóðstreymi, og ætla má að skipti máli til skilnings á þessum gögnum og/eða krafa er gerð um til að uppfylla lágmarkskröfur um fjárhagsupplýsingar, skulu koma fram.

F – Leikmannatafla

1. Allir leyfisumsækjendur skulu útbúa og afhenda KSÍ leikmannatöflu.
2. Leikmannatöfluna skal afhenda endurskoðandanum, sem verður að samræma niðurstöðutölurnar í leikmannatöflunni og viðeigandi tölur í rekstrarreikningi og efnahagsreikningi endurskoðaða ársreikningsins.

3. Innihald leikmannatöflunnar hvað varðar einstaka leikmenn sem voru á skrá hjá félaginu fram til 31. desember fyrir leyfistímabilið skal a.m.k. uppfylla eftirfarandi kröfur:
 - a) nafn, fæðingardag og kennitölu,
 - b) upphafs- og lokadagsetning upphaflegs samnings,
 - c) beinan kostnað við að fá leikmanninn skráðan
 - félagaskiptagjald, þar með talið uppeldisbætur og samstöðubætur, greiðslur eða skuldir við annað knattspyrnufélag, og/eða þriðja aðila til tryggja skráningu leikmanns,
 - greiðslur til umboðsmanns/milliliðs, og
 - annan beinan kostnað við að eignast skráningu leikmanns, t.d. álagning á félagaskiptagjald,
 - d) framreiknaðar heildargreiðslur og staðan í lok tímabilsins,
 - e) kostnað/greiðslur á tímabilinu,
 - f) kostnað vegna rýrnunar á tímabilinu,
 - g) breytingar á skráningu (kostnað við þær og heildargreiðslur),
 - h) mat á leikmanni samkvæmt stuðlakerfi í upphafi árs og í árslok, ef frábrugðið,
 - i) nettó bókfært virði (upphæð sem færast milli ára),
 - j) tekjur/(tap) vegna breytingar á skráningu leikmanns.
4. Þeir leikmenn, sem máli skiptir að upplýsingar séu um í töflunni, eru:
 - a) allir leikmenn sem eru skráðir hjá leyfisumsækjanda einhvern tíma á árinu, þar sem beinn kostnaður hefur fallið vegna skráningar þeirra (á reikningsárinu eða á fyrri reikningsárum),
 - b) allir leikmenn sem skapað hafa tekjur/gjöld (eða tap) (einhvern tímann á reikningsárinu).
5. Leyfisumsækjendur sem hafa gefið upp staðfestar bókhaldstölur vegna leikmanna til að uppfylla bókhaldskröfur þessarar reglugerðar, verða að gæta þess að heildartölurnar í leikmannatöflunni séu í samræmi við sambærilegar heildartölur í ársreikningi, sjá nánar í næstu málsgrein.
6. Eftirfarandi heildartölur í leikmannatöflunni verða að samræmast viðeigandi tölum í rekstrarreikningi og efnahagsreikningi í endurskoðaða ársreikningnum:
 - a) heildargreiðslur vegna skráningar leikmanna á tímabilinu eins og þær koma fram í leikmannatöflunni skulu vera í samræmi við “Greiðslur vegna skráningar leikmanna” (eins og þær koma fram í rekstrarreikningi tímabilsins eða í athugasemd við hann),
 - b) heildarrýrnun á verðmæti leikmanna á tímabilinu eins og kemur fram í leikmannatöflunni skal stemma við / vera í samræmi við “Rýrnun vegna skráningar leikmanna” (eins og hún kemur fram í rekstrarreikningi tímabilsins eða í athugasemd við hann),
 - c) heildartekjur/(-tap) tengdar breytingum á skráningum leikmanna í leikmannatöflunni skulu vera í samræmi við „tekjur/(tap) vegna breytinga á skráningu leikmanna” (eins og það kemur fram í rekstrarreikningi tímabilsins eða í athugasemdum við hann).
 - d) breytingar á mati á verðgildi leikmanns tengdar stuðlakerfinu skulu ekki koma fram í rekstrarreikningi.
 - e) heildar nettó bókfærð upphæð vegna skráningar leikmanna í leikmannatöflunni skal vera í samræmi við upphæðina sem kemur fram í liðnum “Óefnislegar eignir – leikmenn” í efnahagsreikningi (koma fram í honum eða í athugasemdum við hann) í lok tímabilsins. Um mat á leikmönnum út frá stuðlakerfinu skal farið með eins og fjallað er um í kafla J hér á eftir.
7. Hjá leyfisumsækjanda, sem leggur fram endurnýjað verðmat á leikmönnum til að mæta bókhaldskröfum þessarar reglugerðar, skal þess gætt að heildartölurnar í leikmannatöflunni séu í samræmi við endurnýjaða verðmatið sem lagt er fram sem hluti af viðbótarupplýsingum.
8. KSÍ leggur til forskrift að leikmannatöflu og skal hún notuð af leyfisumsækjanda.

G – Skýrsla stjórnar

1. Ársreikningur skal innihalda skýrslu eða mat stjórnar (stundum kölluð skýrsla stjórnar og/eða framkvæmdastjóra) sem sýnir fjárhagslega túlkun stjórnar á ársreikningi. Þar skal lýsa og útskýra fjárhagsstöðu uppgjörsaðilans og frammistöðu hans á rekstrarárinu, helstu áhættuþáttum og óvissu sem það stendur frammi fyrir.
2. Í ársreikningi skulu nöfn stjórnarmanna á árinu koma fram, og aðalstjórnar ef við á. Stjórn félags skal árita skýrsluna og gefur þar með til kynna að hún samþykki ársreikning félagsins. Jafnframt

skal fylgja yfirlýsing um að fjárhagsforsendur hafi ekki breyst í veigamiklum atriðum frá áramótum til áritunar.

3. Fylgja skal forskrift KSÍ um staðfestingarbréf stjórnar vegna ársreikningsins.

H – Fjárhagsáætlun

1. Fjárhagsáætlun skal byggja á sama grunni og ársreikningurinn. KSÍ leggur til forskrift að fjárhagsáætlun og skal hún notuð af leyfisumsækjanda.

I – Kröfur vegna samstæðu-/samsetts ársreiknings

1. Fjárhagsupplýsingar allra aðila í uppgjörseiningunni (eins og hún er skilgreind í grein 49) skulu vera samsettar eða samstæðureikningur eins og þeir væru eitt fyrirtæki.
2. Samstæðuársreikningur er ársreikningur fyrirtækjasamstæðu, þar sem eignir, skuldir, eiginfjárstaða, tekjur, gjöld og sjóðstreymi ráðandi aðila og dótturfélaga er sett fram eins og hjá einu fyrirtæki.
3. Samsettur ársreikningur er ársreikningur sem inniheldur upplýsingar um tvo eða fleiri aðila undir sömu stjórn án upplýsinga um ráðandi aðila.

J – Bókhaldskröfur vegna kostnaðar við skráningu leikmanns

Reglugerð þessi inniheldur sérstakar bókhaldskröfur vegna skráningar leikmanna, sem skal færa sérstaklega sem ófnislegar eignir, samanber greinar 50 og 55.

1. Greiddan kostnað við skráningu leikmanns í félag skal færa sérstaklega í efnahagsreikning á meðal varanlegra rekstrarfjármuna og afskrifa línulega á samningstímanum að teknu tilliti til matsverðs leikmanns (stuðuls), samkvæmt eftirfarandi:
 - a) Heildarverðgildi leikmanna samkvæmt því mati skal fært til eignar sem ófnisleg eign meðal fastafjármuna. Endurmat á verðgildi leikmanna færast á sérstakan endurmatsreikning meðal eigin fjár (ekki á rekstrarreikning).
 - b) Kaupi félag leikmann á hærra verði en stuðull segir til um skal leikmaðurinn metinn á kaupverði, en mismunur kaupverðs og stuðuls afskrifaður línulega á samningstíma leikmannsins (sú afskrift skal koma fram í rekstrarreikningi).
 - c) Selji félag leikmann á hærra verði en sem nemur stuðli (eða bókfærðu verði) skal tekjufæra mismuninn á söluárinu.
 - d) Allt eignfært verðgildi leikmanns verður að endurskoða árlega vegna endurmats (rýrnunar eigna). Ef endurheimtanleg upphæð fyrir leikmann er lægri en upphæð á efnahagsreikningi verður að aðlaga hana. Ef endurmatið á aðeins rætur að rekja til stuðuls leikmanns (sbr. *Reglugerð KSÍ um félagaskipti, samninga og stöðu leikmanna og félaga*), skal það ekki koma fram í rekstrarreikningi.
2. Samingsbundnir leikmenn sem hafa verið aldir upp hjá félaginu og ekki komið til þess með félagaskiptum, skulu eignfærðir samkvæmt mati stuðuls leikmanns, með árlegum breytingum tengdum endurmati á stuðli. Breytingarnar skulu ekki koma fram í rekstrarreikningi.
3. Gögn, sem styðja bókfært verð á leikmönnum, verða að vera tiltæk fyrir endurmat og endurskoðun árlega, þannig að samræmi verði milli bókfærðs verðs og raunverðs eða áætlaðrar endurheimtanlegrar upphæðar. Ef leikmaður meiðist eða frammistaða hans stendur ekki undir væntingum o.s.frv., verður að endurskoða verðmæti hans og aðlaga það, ef þörf krefur. Bókfært verð er upphæðin sem eign er tilgreind með í efnahagsreikningi að frádregnum uppsöfnuðum afskriftum.

Viðauki V: Skilgreining á “vanskilum”

1. Skuldir skulu teljast í vanskilum ef þær eru ekki greiddar samkvæmt umsömdum skilmálum.
2. Með tilliti til leyfiskerfis KSÍ þá teljast skuldir ekki í vanskilum, ef leyfisumsækjandinn (félagið sem skuldar) getur sýnt fram á að vanskil séu ekki til staðar 31. mars (skv. greinum 51, 52 og 53), og 30. júní og 30. september (skv. greinum 64, 65 og 66), á eftirfarandi hátt:
 - a) Hann hafi gert upp umrædda upphæð, þ.e. greitt að fullu.
 - b) Samið hafi verið skriflega við kröfuhafa um greiðslufrest fram yfir 31. mars vegna greiðslna í vanskilum (ath. að það er ekki nóg að kröfuhafi fari ekki fram á greiðslu vegna vanskilanna, slíkt er ekki talið framlenging á greiðslufresti).
 - c) Málsmeðferð sé hafin við þar til bær yfirvöld og viðurkennd sem slík, samkvæmt *Reglugerð KSÍ um félagaskipti, samninga og stöðu leikmanna og féлага*, eða deilan farin í gerð samkvæmt lögum nr. 53 frá 1989 um samningsbundna gerðardóma, eða málsmeðferð hafin á alþjóðavettvangi hjá viðeigandi knattspyrnuvirkendum, eða málsmeðferð hafin fyrir opinberum dómstólum samkvæmt íslenski löggiöf vegna vanskilanna, vegna þess að kröfunni, sem vanskilin tengjast, hefur verið hafnað. Ef, aftur á móti, leyfisnefndir telja að slíkar kröfur hafi verið settar fram og/eða málsmeðferð hafin af leyfisumsækjanda í þeim eina tilgangi að komast hjá viðeigandi tímamörkum sem sett eru í reglugerð þessari (þ.e. til þess að “græða tíma”), telst umrædd greiðsla samt í vanskilum.
 - d) Hann hafi hafnað kröfu vegna vanskila, sem lögð hefur verið fram af kröfuhafa, og málsmeðferð er hafin út af við þar til bær yfirvöld hjá opinberum dómstólum, dómstólum KSÍ eða alþjóðlegra knattspyrnuvirkenda, eða gerðardómi, og geti jafnframt sýnt leyfisnefndum á sannfærandi hátt fram á að hann hafi gildar ástæður fyrir því að hafna kröfunni eða þeirri málsmeðferð sem er hafin. Ef hins vegar leyfisnefndir telja að ástæðurnar fyrir því að kröfu var hafnað eða málsmeðferð hafin séu illa rökstuddar, telst umrædd greiðsla samt í vanskilum.
 - e) Hann hafi á sannfærandi hátt sýnt leyfisnefndum að hann hafi gert sitt besta til að finna og greiða félaginu/félögunum sem eiga kröfu á þjálfunar- og samstöðubótum (eins og þær eru skilgreindar í *Reglugerð KSÍ um félagaskipti, samninga og stöðu leikmanna og féлага*, og samsvarandi FIFA-reglugerð).

Viðauki VI: Matsferli leyfisveitanda fyrir fjárhagsforsendur**A – Grunnregla**

1. Aðferðirnar, sem notaðar eru til að sannreyna að að fjárhagsforsendur séu uppfylltar, samanber grein 9, eru byggðar á ákveðnum matsferlum, sem leyfisveitandi, þ.e. KSÍ, verður að fylgja og koma fram hér að neðan.

B – Mat á áritun endurskoðanda á ársreikningi

1. Leyfisveitandi skal meta ársreikninginn og beita til þess eftirfarandi vinnulagi, a.m.k.:
 - a) Kveða upp hvort uppgjörsaðili sé réttur með tiliti til leyfiskerfisins.
 - b) Meta þær upplýsingar sem lagðar hafa verið fram (ársreikninginn og viðbótarupplýsingar, ef þörf var á þeim og þær lagðar fram) og leggja það til grundvallar ákvörðun sinni um leyfisveitinguna.
 - c) Lesa og kynna sér ársreikninginn og álit endurskoðanda um hann.
 - d) Skoða afleiðingar þess að álit endurskoðanda og skýrsla stjórnar séu ekki án fyrirvara og/eða að frávik séu frá kröfum um innihald ársreiknings og reglna um bókhald í samræmi við málsgrein 2 hér að neðan.
2. Eftir að hafa metið uppgjörseiningarnar og lesið álit endurskoðanda á ársreikningi skal leyfisveitandi meta það út frá eftirfarandi viðmiðum:
 - a) Ef uppgjörseiningar standast ekki kröfurnar sem settar eru fram í grein 49, þá skal hafna að veita viðeigandi þátttökuleyfi.
 - b) Ef áritun endurskoðanda er án fyrirvara, þá er það fullnægjandi ástæða til að veita viðeigandi stig af þátttökuleyfi.
 - c) Ef áritun endurskoðanda er án álits eða lýsir yfir neikvæðu álitu skal neita að veita þátttökuleyfi nema annað endurskoðað álit með áritun án fyrirvara komi fram (í tengslum við nýjan og/eða endurbættan ársreikning fyrir sama fjárhagsár, sem uppfyllir kröfur) og leyfisveitandi sé að öðru leyti sáttur við áritun endurskoðanda.
 - d) Ef áritun endurskoðanda inniheldur ábendingu um rekstrarhæfi eða fyrirvara vegna vafa á rekstrarhæfi skal leyfisveitandi neita að veita viðeigandi þátttökuleyfi nema annað tveggja komi til:
 - i) síðar komi nýtt álit endurskoðanda, fyrir sama fjárhagsár, sem er án fyrirvara eða ábendingu vegna vafa um rekstrarhæfi, eða
 - ii) viðbótargögn lögð fram sem sýna burði leyfisumsækjanda til að halda áfram rekstri a.m.k. til loka keppnistímabilsins sem leyfið nær yfir og leyfisveitandi metur ásættanleg. Viðbótargögnin geta falið í sér, en takmarkast ekki endilega við, upplýsingar samkvæmt grein 55 (fjárhagsáætlun).
 - e) Ef áritun endurskoðanda er með fyrirvara eða inniheldur ábendingarmálsgrein annað en vafa um rekstrarhæfi, verður leyfisveitandi að skoða sérstaklega áhrif þess á leyfisveitinguna. Neita má um viðeigandi stig af leyfi nema lögð séu fram frekari gögn og þau metin fullnægjandi af leyfisveitanda. Viðbótargögnin, sem leyfisveitandi getur farið fram á, eru háð ástæðunni fyrir athugasemdinni í áritun endurskoðanda.
 - f) Ef áritun endurskoðanda vísar til aðstæðna sem eru skilgreindar í málsgrein 54.2d þá skal viðeigandi þátttökuleyfi hafnað.
3. Ef leyfisumsækjandi leggur fram viðbótarupplýsingar skal leyfisveitandi að auki meta skýrslu endurskoðanda með samþykktu verklagi um viðbótarupplýsingarnar. Ef í henni koma fram ábendingar um villur og/eða frávik, má hafna leyfisumsókn.

C – Mat á vanskilum gagnvart öðrum félögum, starfsmönnum og opinberum aðilum / skattayfirvöldum

1. Vanskil gagnvart öðrum knattspyrnufélögum, starfsmönnum og opinberum aðilum / skattayfirvöldum skulu yfirfarin sérstaklega af endurskoðandanum sem endurskoðaði ársreikning félagsins.
2. Með hliðsjón af vanskilum við önnur knattspyrnufélög, skal endurskoðandinn skoða vel upplýsingar lagðar fram af leyfisumsækjanda, sérstaklega skal félagaskiptataflan skoðuð og samsvarandi bókhaldsgögn yfirfarin, eins og nánar er lýst að neðan. Endurskoðandinn skal staðfesta innihald félagaskiptatöflunnar. Eftirfarandi skal að lágmarki unnið af endurskoðandanum:
 - a) bera saman summuna í félagaskiptatöflunni við skuldir vegna félagaskipta í ársreikningi þess árs (31. desember),
 - b) yfirfara útreikninga í félagaskiptatöflunni,
 - c) velja öll félagaskipti / lán á leikmönnum, eða a.m.k. slembiúrtak af þeim og bera samningana um þau saman við upplýsingar í töflunni, og undirstrika sérstaklega hvaða félagaskipti/lán slembiúrtakið náði yfir,
 - d) velja allar greiðslur vegna félagaskipta eða a.m.k. slembiúrtak af þeim sem dæmi um greiðslur vegna félagaskipta og bera þær saman við upplýsingar í töflunni, og undirstrika sérstaklega hvaða félagaskipti/lán slembiúrtakið náði yfir,
 - e) ef greiðsla er gjaldfallin 31. mars, samkvæmt félagaskiptatöflunni, sem viðkemur félagaskiptum sem áttu sér stað fyrir 31. desember, að kanna sérstaklega hvort að eigi síðar en 31. mars:
 - i) samkomulag hafi náðst, sbr. viðauka V 2b, eða
 - ii) deila/krafa hafi komið upp, sbr. viðauka V 2c, eða henni hafnað, sbr. Viðauka V 2d, eða
 - iii) allar eðlilegar ráðstafanir hafi verið gerðar, sbr. viðauka V 2e.
 - f) skoða allar upplýsingar í bankareikningum, eða a.m.k. úrval þeirra og bera saman við staðfestingar á að greiðslur hafi átt sér stað,
 - g) og ef við á, afla og skoða skjöl, þar með talið samninga við viðeigandi knattspyrnufélag/-félög og/eða samskipti við viðeigandi yfirvöld, og bera saman við staðfestingar vegna liða e (i) og/eða e (ii) hér að ofan.
3. Með hliðsjón af skuldum vegna starfsmanna, skal endurskoðandinn skoða vel upplýsingar lagðar fram af leyfisumsækjanda, sérstaklega skal starfsmannataflan skoðuð og samsvarandi bókhaldsgögn yfirfarin, eins og nánar er lýst að neðan. Eftirfarandi skal að lágmarki unnið af endurskoðandanum:
 - a) fá skrá yfir starfsmenn sem stjórn félagsins hefur útbúið,
 - b) samræma heildarskuld í starfsmannaskrá við upphæðina “Skuldir við starfsmenn” eins og hún kemur fram í ársreikningnum 31. desember,
 - c) fá og skoða öll eða a.m.k. slembiúrtak af staðfestingarbréfum starfsmanna um engin vanskil og bera saman við upplýsingar sem fyrirfinnast í starfsmannaskránni,
 - d) Ef samkvæmt leyfisveitanda, skuld er til staðar 31. mars, sem tengist skuldum vegna samningsbundinna eða lagalegra skyldna við starfsmenn sem vaknaði fyrir áramótin á undan (31. desember), þá skal skoða hvort eigi síðar en 31. mars,
 - i) samkomulag hafi náðst sbr. viðauka V 2b, eða
 - ii) deila/krafa hafi komið upp sbr. viðauka V 2c eða 2d,
 - e) skoða allar upplýsingar í bankareikningum eða a.m.k. úrval þeirra til stuðnings þess að greiðslur hafi átt sér stað,
 - f) og ef við á, skoða skjöl, þar með talið samninga við viðeigandi starfsmann/-menn og/eða samskipti við viðeigandi yfirvöld, og bera saman við staðfestingar á upplýsingum vegna liða d (i) og/eða d (ii) hér á undan.
4. Með hliðsjón af skuldum við opinbera aðila / skattayfirvöld, skal endurskoðandinn skoða töfluna með greiðslum til opinberra aðila eða skattayfirvalda og samsvarandi bókhaldsgögn yfirfarin, eins og nánar er lýst að neðan. Eftirfarandi skal að lágmarki unnið af endurskoðandanum:

- a) bera saman opinberar tölur um stöðu greiðslna vegna skatta starfsmanna 31. desember við upplýsingar í bókhaldi félags,
 - b) samræma heildarskuld í töflunni með greiðslum til opinberra aðila / skattayfirvalda við upphæðina “Skuldir við opinbera aðila / skattayfirvöld“ eins og hún kemur fram í ársreikningnum 31. Desember,
 - c) fá og skoða viðeigandi skjöl,
 - d) ef upphæð er til greiðslu eigi síðar en 31. mars sem varð til fyrir áramót (31. desember) skal a.m.k. skoðað hvort í síðasta lagi 31. mars:
 - i) hafi náðst samkomulag, sbr. viðauka V 2b, eða
 - ii) deila hafi komið upp um greiðslu, sbr. viðauka V 2c eða 2d,
 - e) skoða alla bankareikninga eða a.m.k. úrval þeirra til stuðnings þess að greiðslur hafi átt sér stað,
 - f) og ef við á, skoða skjöl, þar með talið samninga við viðeigandi skattayfirvöld og/eða samskipti við viðeigandi yfirvöld, og bera saman við staðfestingar vegna liða d (i) og b (ii) hér á undan.
5. Viðeigandi stigi þáttökuleyfis skal neita:
- a) ef upplýsingar um vanskil til starfsmanna og opinberra aðila / skattayfirvalda berast ekki til leyfisveitanda innan settra tímamarka,
 - b) ef leyfisumsækjandi leggur innan tilskilinna tímamarka fram upplýsingar sem uppfylla ekki lágmarkskröfur,
 - c) Ef leyfisumsækjandi er í vanskilum með greiðslur til starfsmanna og opinberra aðila / skattayfirvalda, sem gjaldféllu eigi síðar en 31. desember árið fyrir keppnistímabilið sem þáttökuleyfið er veitt fyrir,
 - d) ef leyfisumsækjandi er í vanskilum við starfsmenn eða opinbera aðila / skattayfirvöld 31. mars fyrir leyfistímabilið vegna samningsbundinna eða lögbundinna kvaða við starfsmenn sem urðu til fyrir undangengin áramót (31. desember).

D – Mat á yfirlýsingabréfi stjórnenda leyfisumsækjanda fyrir leyfisveitingu

1. Vegna skriflegu staðfestingarinnar sem leyfisumsækjandi leggur fram skal leyfisveitandi gera lágmarkskoðun á stöðunni.
2. Leyfisveitandi metur hvort einhverjir þeir atburðir hafi gerst, sem hafi verulegar afleiðingar varðandi forsendurnar, eða hafi veruleg áhrif á fjárhagsstöðuna, og gefi þar með tilefni til frekari skoðunar.
3. Leyfisveitandi skal meta getu félags til að halda rekstri áfram, a.m.k. til loka leyfistímabilsins. Viðeigandi leyfi skal hafnað ef, byggt á fjárhagsupplýsingum sem leyfisveitandi hefur yfirfarið, hann telur að hætta sé á að leyfisumsækjandi geti ekki haldið rekstri áfram a.m.k. til loka leyfistímabilsins.
4. Ef leyfisumsækjandi (eða skráður aðili að KSÍ, sem er í samningstengslum við leyfisumsækjanda í skilningi greinar 11) eða eitthvert eignarhaldsfélag leyfisumsækjanda sem telst uppgjörseining í ársreikningi hjá uppgjörsaðila er/var að sækja um greiðslustöðvun eða hefur fengið/er enn með greiðslustöðvun gagnvart kröfuhöfum sínum eftir viðeigandi lögum og reglugerðum á undangengnum 12 mánuðum fyrir leyfistímabilið, þá skal viðeigandi þáttökuleyfi hafnað. Til að taka af allan vafa, skal viðeigandi þáttökuleyfi einnig hafnað ef viðeigandi aðili er ekki lengur í greiðslustöðvun þegar ákvörðun um veitingu þáttökuleyfis er tekin.

E – Mat á fjárhagsáætlun

1. Með tilliti til fjárhagsáætlunar verður leyfisveitandi að meta hvort atriði hafi komið sem skilgreind eru í vísam 1 og/eða 2 í grein 55. Ef eitthvert slíkt atriði hefur komið upp verður KSÍ að skoða fjárhagsáætlun á þann hátt sem skilgreint er í málsgrein 2 hér að neðan.
2. Almennt, framkvæmir leyfisveitandi það mat sem hann telur viðeigandi. Ef atriði skilgreind í vísam 1 og/eða 2 hafa komið fram hjá leyfisumsækjanda skal leyfisveitandi leggja mat á

fjárhagsáætlun og fara í gegnum ákveðið lágmarks verklag. Þetta matsverklag skal a.m.k. fela í sér eftirfarandi:

- a) athugun á því hvort fjárhagsáætlun sé reikningslega rétt,
 - b) eftir skoðun á fjárhagsáætlun og viðræður við stjórn félags, úrskurða um hvort hún sé byggð á ætluðum forsendum og áhættu,
 - c) athugun á því hvort efnahagstölur í fjárhagsáætlun séu í samræmi við efnahagsreikning síðasta endurskoðaða ársreiknings,
 - d) athugun á því hvort fjárhagsáætlun hafi verið samþykkt formlega af stjórn félags,
 - e) og ef við á, skoða viðeigandi skjöl því til stuðnings, til dæmis samninga við stuðningsaðila, bankareikninga, hækku hlutafjár, bankatryggingar og fundargerðir stjórnar.
3. Leyfisveitandi skal meta lausafjárstöðu leyfisumsækjanda (þ.e. aðgang að reiðufé eftir að hafa tekið tillit til fjárhagslegra skuldbindinga) og getu hans til að halda rekstri áfram a.m.k. til loka leyfistímabilsins. Viðeigandi þátttökuleyfi skal hafnað ef, byggt á þeim fjárhagslegu upplýsingum sem leyfisveitandi hefur metið, leyfisveitandi telur að leyfisumsækjandi geti átt í vandkvæðum með að mæta fjárhagslegum skuldbindingum þegar þær falla í gjalddaga og þar með halda rekstri áfram a.m.k. til loka leyfistímabilsins.