

REGLUGERÐ KSÍ UM KNATTSPYRNULEIKVANGA

I – INNGANGUR, FLOKKUN LEIKVANGA OG VALLARLEYFI

Grein 1 – Svið reglugerðar

- 1.1 Reglugerðin fjallar um þær kröfur sem knattspyrnuleikvelli á Íslandi og umgjörð þeirra, þ.e. knattspyrnuleikvangar, þurfa að uppfylla til að leikir geti farið fram á þeim á vegum KSÍ.
- 1.2 Um þann útbúnað leikvalla, sem er ekki getið hér, s.s. hornfána, merkingar og annað sem tengist framkvæmd leikja, vísast til knattspyrnulaganna og handbókar KSÍ um leiki í Íslandsmóti meistaraflokks.
- 1.3. Um landsleiki og aðra leiki, sem fara fram í mótum á vegum UEFA eða FIFA gilda reglur viðkomandi sambands.

Grein 2 – Skilgreiningar

- 2.1 Í reglugerðinni eru eftirfarandi skilgreiningar notaðar til einföldunar.
 - a) Leikvangur – knattspyrnuleikvangur í víðtækasta skilningi þess orðs. Getur náð yfir knattspyrnuvöll án umgjörðar, þar sem yngri flokkar leika í mótum á vegum KSÍ, eða stóran knattspyrnuleikvang með aðstöðu fyrir leikmenn og þúsundir áhorfenda.
 - b) Leikvöllur – knattspyrnuvöllur eins og hann er skilgreindur af útlínunum vallarins.
 - c) Öryggismyndavélakerfi – kerfi fastra myndavéla, sem geta hreyfst lóðrétt og lárétt og eru með aðdráttarlinsu, og hægt er að nota til að fylgjast með áhorfendum, á inngangssvæðum á völlinn, í inngangshliðum og á öllum áhorfendasvæðum.
 - d) Stjórnherbergi – herbergi sem er ætlað fyrir starfsmenn sem bera ábyrgð á öryggi og gæslu við framkvæmd knattspyrnuleiks, t.a.m. lögreglu, öryggisstjóra vallarins og starfsmenn þeirra.
 - e) Herbergi eftirlitsmanns – herbergi sem er ætlað fyrir opinberan fulltrúa UEFA/FIFA á leik í Evrópukeppni/Heimsmeistarakeppni, og eftirlitsmann dómara.
 - f) Blandsvæði („mixed zone“) – svæði milli búningsherbergja og bílastæða sem ætluð eru fyrir liðin, þar sem fulltrúar fjölmiðla geta átt viðtöl við leikmenn eftir leik.
 - g) Svæði útsendingarbíla – afgirt svæði þar sem sjónvarpsstöðvar geta komið fyrir útsendingarbílum.
 - h) Hljóðkerfi – Raftengt hljóðkerfi sem er nægilega öflugt til að koma skýrum skilaboðum til allra áhorfenda samstundis.
 - i) Bráðabirgðastúka – aðstaða með sætum sem augljóslega er komið upp sem bráðabirgðaaðstöðu, eins og marka má af hönnun, efnum sem notuð eru, og byggingu.
- 2.2 Í reglugerðinni er ekki notuð kynjagreining, þannig að orðið leikmaður vísar jafnt til beggja kynja.

Grein 3 – Flokkun leikvanga

- 3.1 Leikvöngum á Íslandi er skipt í 5 flokka, A, B, C, D og E, eftir stærð, yfirborði, umgjörð, aðbúnaði, áhorfendaaðstöðu og tæknilegum búnaði.
- 3.2 Almenn ná flokkar A, B og C yfir velli, sem notaðir eru til keppni í efri deildum Íslandsmóts meistaraflokks og síðari umferðum bikarkeppninnar, flokkur D nær yfir velli í fullri stærð sem notaðir eru til keppni í neðri deildum Íslandsmóts meistaraflokks og yngri flokkum, en flokkur E yfir velli sem notaðir eru til keppni í 7 manna liðum, sbr. reglugerð KSÍ um knattspyrnumót, kafla 4.

- 3.3 UEFA skiptir knattspyrnuleikvöngum í fjóra flokka, vallaflökka (Category) 1, 2, 3 og 4. Í þessari reglugerð er gefnar upp þær forsendur sem leikvangar þurfa að uppfylla af hálfu UEFA til að geta flokkast í UEFA vallaflökkanana.
- 3.4 Þar sem annað kemur ekki fram nær viðkomandi forsenda til allra flokka.

Grein 4 – Tengsl við reglugerðir um knattspyrnumót

- 4.1 Reglugerð KSÍ um knattspyrnumót skilgreinir í hvaða flokki leikvangur þarf að vera til að hægt sé að nota hann í viðkomandi móti. Leyfiskerfi KSÍ skilgreinir nánar hvaða kröfur eru gerðar í þeim í deildum þar sem Leyfiskerfi KSÍ er í gildi.
- 4.2 Ef leikur á að fara fram í móti á vegum UEFA (FIFA), þá er í reglugerð UEFA (FIFA) um viðeigandi mót:
- a) fjallað um hvaða vallaflökki UEFA leikvangurinn þarf að ná til að leikurinn geti farið fram á honum,
 - b) fjallað um hver er ábyrgur fyrir eftirliti með því að þau skilyrði séu uppfyllt sem vallaflökurinn gerir ráð fyrir,
 - c) fjallað að nokkru um hvaða möguleikar eru á undanþágu hjá stjórn UEFA frá sérstakri forsendu í viðkomandi vallaflökki.

Grein 5 – Vallarleyfi og undanþágur

- 5.1 Reglugerð þessi nær til allra nýframkvæmda og endurbóta á knattspyrnumannvirkjum.
- 5.2 KSÍ gefur út vallarleyfi í samræmi við reglugerð þessa að fenginni umsókn frá félaginu sem á eða nýtir völlinn. Umsókn um það skal berast KSÍ eigi síðar en 15. janúar þar sem fram kemur hvaða forsendur og kröfur völlurinn uppfyllir. Í framhaldi af því tekur KSÍ leikvanginn út og metur stöðu hans. Vallarleyfið skal gefið út til allt að tveggja ára í senn, í samræmi við stöðu leikvangs og reglugerð og skal það liggja fyrir 1. febrúar á útgáfuári. Stjórn KSÍ getur þó hvenær sem er afturkallað eða breytt vallarleyfi ef ástæða þykir til.
- 5.3 Keppnisvöllir í flokkum A, B og C, þar sem leikir í Pepsi-deild og 1. deild karla fara fram, falla einnig undir ákvæði leyfiskerfis KSÍ (sjá greinar 43 og 44).
- 5.4. Stjórn KSÍ getur veitt aðlögun að kröfum um endurbætur, enda liggja fyrir staðfest framkvæmdaráætlun þar um, í samræmi við reglur þessar. Þá getur stjórn KSÍ veitt undanþágu frá ákvæðum um stærðarmörk þar sem sérstakar aðstæður hamla því, að þeim verði náð með endurbótum. Stjórn KSÍ getur ekki veitt slíka undanþágu nema fyrir liggja skrifleg umsókn með ítarlegum rökstuðningi.

II – Mannvirkjaforsendur

Kafli 1: Inngangur

Grein 6 – Öryggisatriði og byggingareglugerðir

- 6.1 Leikvangurinn verður að uppfylla gildandi lög og reglugerðir varðandi byggingar og brunavarnir. Eigandi vallar ber ábyrgð á að lögbundnar úttektir liggja fyrir þegar völlur er tekinn í notkun.
- 6.2 Eftirfarandi atriðum um öryggi, aðsókn og gæslu á leikvangi skal fylgt:
- Öryggisástand leikvangs skal vera í lagi, og leiðir til úrbóta lagðar fram ef þörf er á.

- Yfirlýsing skal lögð fram um að öryggis- og gæslureglum sem yfirvöld kunna að setja fram verði fylgt.
- Yfirlýsing KSÍ um hámarksfjölda sem sótt getur leik sem fer fram á leikvanginum (stök sæti, stæði og heildartala) og kemur fram í vallarleyfi, er hámarksfjöldi áhorfenda sem rúmast innan hans og skal því fylgt. KSÍ getur veitt heimild fyrir hærri tölu í einstökum leikjum að uppfylltum settum skilyrðum.
- Öryggis- og gæsluáætlun skal unnin í samráði við KSÍ. Hún verður að ná til allra sviða skipulags knattspyrnuleiks, svo sem miðadreifingarkerfis, hólfunar áhorfenda, aðskilnaðarstefnu, hvernig dreifa skuli mannfjölda, lækniþjónustu, viðbragða við eldsvoða, rafmagnsleysi eða öðrum neyðartilvikum.

Eftirfarandi skilmálar skulu uppfylltir sem hluti af öryggisáætlun leikvangs, að lágmarki:

- Allir hlutar leikvangsins og áhorfendastúkanna, þar á meðal inngangar, útgangar, stigagangar, dyr, gangar, þök, öll almenn eða lokuð svæði og herbergi, o.s.frv. verða að uppfylla almennar öryggiskröfur.
 - Leikvangurinn skal tryggilega afgirtur (2 m girðing) til að unnt sé að krefjast aðgangseyris, og stjórna og sannreyna fjölda áhorfenda. Lega girðingar skal samþykkt af KSÍ.
 - Bílar skulu ekki staðsettir innan leikvangs, nema í skilgreindum bílastæðum, og þá með viðeigandi öryggisráðstöfunum.
- 6.3 Viðeigandi aðili (t.d. byggingafulltrúi, brunamálayfirvöld eða aðrir hæfir aðilar) samþykkir rýmingaráætlun, sem tryggir að tæma má allan leikvanginn í neyðartilviki. KSÍ getur verið til ráðgjafar við gerð rýmingaráætlunar sé eftir því óskað.

Kaflí 2: Svæði leikmanna og starfsmanna leiks

Grein 7 – Stærð leikvallar

- 7.1 Stærðir merktra leikvalla í hverjum flokki skulu vera sem hér segir:

Flokkur	Lágmark	Hámark	Viðmiðun
A, B, C	68m x 105m	68m x 105m	68m x 105m
D	64m x 100m	68m x 105m	68m x 105m
E	40m x 55m	55m x 75m	52,5m x 68m

Eldri vellir, að lágmarki 60 m × 100 m, geta fengið samþykki í flokki D, en við endurnýjun þeirra skal miða við að stærðina 68 m × 105 m, nema veitt sé sérstök undanþága til þess af stjórn KSÍ, sbr. grein 5.4.

- 7.2 Almennt ná flokkar A, B og C yfir velli, sem notaðir eru til keppni í efri deildum Íslandsmóts meistaraflokks og síðari umferðum bikarkeppni KSÍ, flokkur D nær yfir velli í fullri stærð sem notaðir eru til keppni í lægri deildum Íslandsmóts meistaraflokks og yngri flokkum, en flokkur E yfir velli sem notaðir eru til keppni í 7 manna liðum, sbr. reglugerð KSÍ um knattspyrnumót, kafla 4.

Til skýringar:

UEFA leyfir að leikvellir í vallaflokki 1 og 2 geti verið allt að 110 m langir og 75 m breiðir, en leikvellir í vallaflokki 3 skulu ávallt vera 68 m × 105 m.

Grein 8 – Yfirborð leikvallar

- 8.1 Yfirborð leikvallar skal vera slétt og jafnt. Yfirborði leikvallar skal haldið vel við.

- 8.2 Yfirborð leikvallar getur verið með grasi, knattspyrnugrasi (gervigrasi) eða möl.
- 8.3 Uppbygging og gerð yfirborðs fyrir velli með gras- eða malaryfirborði skal vera í samræmi við viðurkenndar hönnunarleiðbeiningar, íslenskar eða erlendar, eftir því sem við á.

Leikvöllur með knattspyrnugrasi skal byggður samkvæmt kröfum framleiðanda þess knattspyrnugrass sem valið er, en skal jafnframt uppfylla gildandi FIFA staðla eða sambærilegan staðal sem var í gildi þegar leikvöllurinn var byggður. Þegar yfirborð leikvallar með knattspyrnugrasi er endurnýjað skal a.m.k. sá staðall uppfylltur, sem gildir fyrir þann flokk sem leikvangurinn fellur undir þegar endurnýjun fer fram.

Til skýringar:

Í viðhaldi knattspyrnugrass er eindregið mælt með að fylgt sé leiðbeiningum framleiðanda. Slíkt tryggir best uppgefinn líftíma grass og tryggir að framleiðsluábyrgð framleiðanda haldist í gildi.

- 8.4 Flokkar A, B og C.
- 8.4.1 Yfirborð leikvallar skal vera með grasi eða knattspyrnugrasi. Það skal vera:
- í góðu ásigkomulagi og vel haldið við.
 - leikhæft allt keppnistímabilið innanlands (tímabil Íslandsmóts og bikarkeppni),
 - grænt á lit, ef um knattspyrnugras er að ræða.
 - Kurl í grasi skal vera af viðurkenndri gerð og án efna sem teljast skaðleg heilsu eða mengandi.
- 8.4.2 Leikvöllur með grasi skal uppbyggður samkvæmt USGA (United States Golf Association) staðli, eða sem næst honum. Undantekningar frá staðlinum skulu bornar undir KSÍ til samþykkis.
- 8.4.3 Knattspyrnugras skal uppfylla gildandi FIFA staðla þegar völlum er byggður. Leggja skal fram skýrslu með staðfestum niðurstöðum prófana óháðrar rannsóknarstofu eða aðila sem KSÍ viðurkennir, vegna knattspyrnugrass á leikvöllum í A, B og C flokki, sem staðfestir að grasið uppfylli gerðar kröfur. Reglubundnar prófanir skulu fara fram í samræmi við ákvæði FIFA staðlanna. KSÍ getur krafist þess að prófanir, að öllu leyti eða hluta, fari fram oftast ef ástæða þykir að mati KSÍ. KSÍ getur þó ekki krafist að prófanir verði gerðar oftast en á árs fresti.
- 8.4.4 Leikvöllur með knattspyrnugrasi, sem ætlunin er að nota fyrir leik í Evrópukeppni, verður að vera með úttekt á grasinu frá stofnun viðurkenndri af FIFA, og fengið FIFA skírteini upp á það sem staðfestir að knattspyrnugrasið uppfyllir gerðar kröfur fyrir knattspyrnugras fyrir keppnisvelli skv. gildandi FIFA staðli. Úttektin má ekki vera eldri en 12 mánaða þegar leikurinn fer fram.
- 8.5 Flokkar D og E:
- Yfirborð leikvallar getur verið með grasi, knattspyrnugrasi eða möl. Knattspyrnugrasið skal a.m.k. uppfylla kröfur FIFA staðals fyrir æfingavelli sem í gildi er þegar knattspyrnugrasið er lagt á völlum.
- 8.6 Leikvöllur skal uppbyggður og/eða útbúinn nauðsynlegum og fánægum útbúnaði þannig að hann geti verið í leikhæfu ástandi þrátt fyrir miklar rigningar, frostakafli eða þurrkatímabil á keppnistímabilinu. Slíkur búnaður getur meðal annars verið jarðvegshitun undir velli, frárennsliskerfi og vökvunarkerfi eða aðrar tæknilegar lausnir sem tryggja nauðsynleg gæði leikvallar.
- 8.7. Mælt er eindregið með því að grasvellir séu búnir jarðvegshitun þar sem aðstæður gefa tilefni til að slíkur búnaður sé til staðar. Mælt er með því að undirhitun sé til staðar á völlum með knattspyrnugrasi.

Grein 9 – Mörk og varamörk

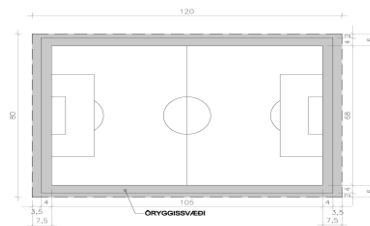
- 9.1 Markstangir og þverslár verða að vera úr áli eða sambærilegu efni, og vera ávalar (hring- eða ellipsulaga). Þá verða þær að vera eins og lagt er fyrir um í knattspyrnulögunum, þ.e.
- fjarlægð milli þeirra skal vera 7,32 m,
 - fjarlægð frá neðri hlið þverslár til yfirborðs vallar skal vera 2,44 m,
 - markstengur og þverslá skulu vera hvítar, og
 - markstengur og þverslá mega ekki skapa neina hættu fyrir leikmenn.
- 9.2 Flokkar A, B og C.
Varamark verður að vera tiltækt á leikvanginum, sem er auðvelt að setja upp ef aðstæður krefjast þess.

Grein 10 – Varamannaskýli

- 10.1 Varamannaskýli skulu vera a.m.k. 10 m frá hvort öðru og a.m.k. 5 m frá miðlínu leikvallar (ávallt skal miða við slíkt við nýbyggingu og breytingar). Þar sem þessu verður ekki við komið skal heimilt að þau séu nær hvort öðru, en þó aldrei nær en 5 m. Þau skulu jafnframt staðsett innan öryggissvæðis leikvallar, þó ekki nær vellingum en 5 m (4 m á eldri völlum). Tryggt skal með girðingu, gæslu eða á annan hátt, að varamenn og liðsstjórn geti ekki orðið fyrir ónæði eða aðkasti áhorfenda.
- 10.2 Flokkar A, B og C - UEFA vallaflókkar: Varamannaskýli með þaki fyrir hvort lið skulu rúma a.m.k. 14 manns, með 50 cm bekkplássi á mann (varamenn og starfsmenn liðs).
- 10.3 Flokkar D og E: Gerð er krafa um varamannaskýli í leikjum meistaraflokks en ekki annars. Varamannaskýli fyrir hvort lið skulu rúma a.m.k. 10 manns, en þó skulu varamannaskýli í 2.deild karla rúma 14 manns

Grein 11 – Leiksvæðið / öryggissvæði

- 11.1 Flokkar A, B C og D:
Allt leiksvæðið skal vera a.m.k. 120 m x 80 m. Ef leikvöllur er stærri en 105 m x 68 m, skal leiksvæði vera sem því nemur stærra.



Mynd 1: Stærð öryggissvæðis.

Umhverfis leikvelli skal vera öryggissvæði. Svæðið skal ná a.m.k. 6 m frá hliðarlínum og 7.5 m frá endalínum, þar af skal 1.5 m lagður sama efni eða sambærilegu efni og leikvöllur, (sbr. mynd 1). Við nýframkvæmdir skulu þó a.m.k. 4 m vera lagðir sama eða sambærilegu efni og leikvöllur. Leikvellir með keppnishlaupabraut þurfa að uppfylla að öryggissvæði frá hlaupabraut að velli sé lagt sama efni og leikvöllur, gervigrasi eða öðru sambærilegu viðurkenndu efni. Áhorfendum er óheimilt að vera innan öryggissvæðis á meðan á leik stendur, en þar er heimilt að staðsetja auglýsingaskilti sbr. grein 12.1 (mynd 2).

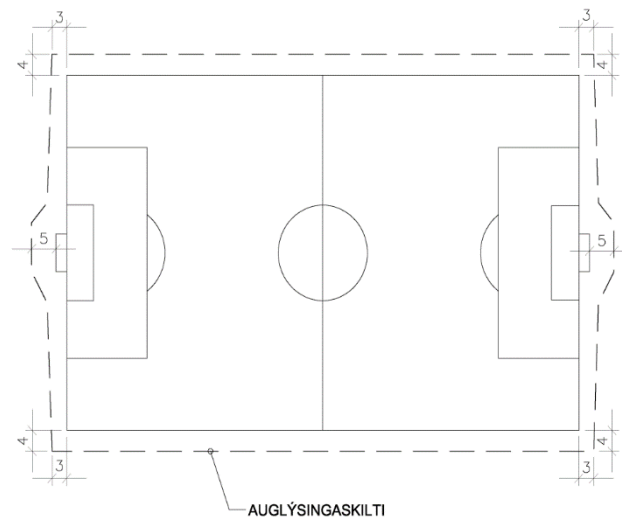
- 11.2 Flokkar E:
Ekki eru gerðar aðrar kröfur um öryggissvæði á leikvöllum í flokkum E en þær að nærvera áhorfenda trufli ekki leikmenn eða starfsmenn leiksins.

- 11.3 Að fenginni umsókn getur stjórn KSÍ veitt undanþágu frá ákvæðinu í grein 11.1, þar sem mannvirki eða aðrar aðstæður valda því að þessu öryggissvæði verði ekki við komið. Öryggissvæði skal þó aldrei vera minna en 4,0 m meðfram hliðarlínu og 5,0 m meðfram endalínu.
- 11.4 Í knattspyrnuhúsum skal heimilt að vera með þrengra öryggissvæði. Það getur þó aldrei verið minna en 3 m, bæði meðfram hliðarlínu og meðfram endalínu.

Grein 12 – Staðsetning auglýsingaskilta

- 12.1 Auglýsingaspjöld umhverfis leikvöll mega ekki á nokkurn hátt skerða útsýni áhorfenda inn á leikvöllinn. Almennt skulu þau ekki vera hærrí en 100 cm á þeim hliðum leikvallar þar sem áhorfendaaðstaða er, nema útsýni áhorfenda sé tryggt. Þau skulu útbúin á þann hátt, að hvorki leikmönnum né starfsmönnum leiksins stafi hætta af og ekki staðsett nær merktum leikvelli en sýnt er á mynd 2. Eftirfarandi lágmarksfjarlægða skal gætt um auglýsingaskilti:
- Milli hliðarlínu og auglýsingaskilta skulu vera a.m.k. 4 m.
 - Fyrir aftan miðju endalínu skal lágmarksfjarlægð vera a.m.k. 5 m (fyrir aftan mark) en minnka smám saman í 3 m nærri hornfánunum.
 - Þó skulu 2 m há auglýsingaskilti vera a.m.k. 6 m frá endalínu.

Bent er á að um 1 m há girðing sem auglýsingaskilti eru hengd á er jafnframt heppileg leið til að afmarka leiksvæði fyrir áhorfendum. Þá er heppilegt er að svæðið innan auglýsingaskilta sé lagt sama eða sambærilegu efni og leikvöllur, sbr. grein 11.1.



Mynd 2: Staðsetning auglýsingaskilta umhverfis leikvöll.

- 12.2 Undir engum kringumstæðum skulu auglýsingaskilti vera:
- staðsett þar sem þau geta verið hættuleg leikmönnum, starfsmönnum eða öðrum,
 - þannig að uppstilling, löggun og efni þeirra geti skaðað leikmenn, t.d. mega snúningsskilti ekki bera rafspennu sem getur skaðað þátttakendur í leik,
 - gerð úr efni sem getur endurkastað sólarljósi svo mikið að það gæti truflað leikmenn, dómara eða áhorfendur,
 - uppstillt þannig að þau séu fyrir áhorfendum ef rýma þarf leikvöllinn í neyðartilviki.

Grein 13 – Upphitunarsvæði

- 13.1 Upphitunarsvæði fyrir varamenn verður að vera aðgengilegt meðfram hliðarlínunum eða við endamörk leikvallar. Ef ástand vallar leyfir ekki upphitun á honum fyrir leik gerir KSÍ kröfur um að viðunandi aðstaða (inni eða úti) sé fyrir hendi í næsta nágrenni til að lið geti hitað upp. Heimalið er ábyrgt fyrir að slík aðstaða sé fyrir hendi. KSÍ verður að samþykkja varaupphitunarsvæði.

Grein 14 – Búningsaðstaða

- 14.1 Miðað skal við að búningsherbergi fyrir bæði lið sé nægjanlega stórt til að þar geti 25 manns athafnað sig á eðlilegan hátt. Búningsherbergi skulu upphituð, vera með aðgang að sturtu og snyrtingu sbr. grein 14.4. Búningsherbergi skulu vera nærri leikvelli og læsanleg.
- 14.2 Búningsherbergi dómara skulu vera aðskilin frá búningsherbergjum keppnisliða, upphituð og læsanleg.
- 14.3 Taka þarf tillit til þess að leikir geta verið dæmdir af kvendómurum og/eða kvenaðstoðardómurum eða verið milli kynblandaðra liða. Vel útbúinn leikvangur sér báðum kynjum fyrir sambærilegri búningsaðstöðu.
- 14.4 Flokkar A, B og C:
Aðskilin búningsherbergi skulu vera á öllum leikvöngum. Þá skal og vera í þeim búnaður, sem dómari getur notað til þess að gefa liðum merki við upphaf hvors leikhluta.
- Búningsherbergi skal hafa rúmgóða búningsaðstöðu, fatahengi eða skápa fyrir a.m.k. 25 manns, og vera með sætispláss fyrir alla. Heppileg lausn er t.d. samnýting tveggja minni búningsklefa sitt hvoru megin við sturtuklefa, fyrir hvort lið.
 - Innangengt skal vera á salerni úr búningsherbergi.
 - Sturtuklefar skulu vera með a.m.k. fimm sturtuhausum, og tengdir búningsherbergjum.
 - Þá skal gera ráð fyrir plássi fyrir nuddaðstöðu og töflu fyrir þjálfara.

Búningsherbergi dómara skal vera nærri búningsherbergjum liða. Auk rúmgóðs fatahengis fyrir 5 manns, skal búningsherbergið hafa vatnssalerni og sturtuklefa, auk útbúnaðar til þess að kalla leikmenn til leiks. Það skal búið 5 stólum og borði svo að dómara geti sinnt skýrslustörfum.

Gangar og herbergi í búningsaðstöðu skulu vera með skýrum og auðskildum merkingum sem beina aðkomuliðum, dómurum, starfsmönnum til herbergja, o.s.frv.

Til skýringar:

Þar sem því verður komið við er æskilegt er að búningsherbergi séu í sama stúkuhluta og heiðursstúka, fjölmiðlaaðstaða og stjórnunarskrifstofur þar sem því verður við komið.

- 14.5 Flokkar D og E:
Hér er ekki gerð krafa um aðskilin búningsherbergi nema í leikjum í meistaraflokki. Salerni skal vera í námunda við búningsherbergi, ef ekki er innangengt í það.
- 14.6 Búningsherbergi skulu þannig staðsett að sem styst leið sé frá þeim að leikvelli. Leið leikmanna og starfsmanna leiks skal lögð sléttu og mjúku undirlagi en þó ekki hálu (t.d. teppi, gúmmídúk eða svipuðu) á leikvöllum með grasi, og vera lokuð almenningi og starfsmönnum fjölmiðla. Þessu skal framfylgt þannig að tryggt sé að áhorfendur geti ekki veist að þeim (skýli, girðing, gæslulið). Sömuleiðis skal öryggi þeirra tryggt við komu og brottför frá leikvangi. KSÍ setur kröfur um gæslu við leið leikmanna og starfsmanna að og frá leikvelli eftir því sem ástæða er til.

Grein 15 – Herbergi eftirlitsmanns

- 15.1 Herbergis eftirlitsmanns er aðeins krafist í leikjum á vegum UEFA. Í herberginu skal vera aðgangur að hefðbundnum samskiptaútbúnaði, svo sem síma og bréfasíma, eða a.m.k. í næsta námunda við það. Það skal vera með góðan aðgang að búningsherbergjum leikmanna og dómara.

Grein 16 – Lyfjaprófunarherbergi

- 16.1 Leikvangur verður að hafa herbergi sem ætlað er til notkunar fyrir lyfjapróf.
- 16.2 Fyrir leikvelli í flokki A og B og vallaflokka UEFA gilda eftirfarandi lágmarksviðmið:
- Herbergið verður að vera staðsett nærri búningsherbergjum liðanna, og óaðgengilegt fyrir áhorfendur og fjölmiðla.
 - Það þarf að vera a.m.k. 20 m² að stærð og vera hægt að skipta því upp í biðklefa, prófunarklefa og salernisaðstöðu með vaski.
- 16.3 Í viðauka 1 við reglugerðina eru leiðbeiningar frá UEFA um fyrirhögun lyfjaprófunarherbergis í leikjum á vegum UEFA. Jafnframt gerir UEFA eftirfarandi kröfur um útbúnað þess:
- Í biðklefa þurfa að vera sæti fyrir 8 manns, fatahengi eða skápar, og ísskápur.
 - Í prófunarklefanum þurfa að vera borð, fjórir stólar, vaskur með rennandi vatni, skápur sem hægt er að læsa og salernisaðstaða (við prófunarklefann eða innan hans).
 - Salernið verður að vera innan prófunarklefans, eða alveg við hann og með beinan aðgang að honum. Á salerni skal vera vatnssalerni, vaskur með rennandi vatni og spegill.

Grein 17 – Sjúkraherbergi fyrir leikmenn og starfsmenn leiks

- 17.1 Flokkar A, B og C: Í búningsaðstöðu leikvangs skal vera herbergi sem við ákveðnar aðstæður (neyðartilvik) er hægt að grípa til sem sjúkraherbergis fyrir leikmenn og/eða dómara, en mætti einnig nota fyrir slasaða áhorfendur, ef þess yrði þörf.

Kafli III: Áhorfendaaðstaða

Grein 18 – Sæti og almenn aðstaða

- 18.1 Sæti verða að vera fyrir einstaklinga, föst (t.d. við gólfið), aðskilin frá öðrum sætum, þægileg (sniðin að líkama), tölusett, gerð úr „óbrjótanlegu“ og treglogandi efni, og vera með bakhvílu að lágmarki 30 cm háa, þegar mælt er frá sæti.
- 18.2 Notkun bráðabirgðasæta / stúku er bönnuð. Heimilt er að setja upp viðbótar aðstöðu að fengnu samþykki þar til bærra yfirvalda. Fari möguleg aukning áhorfenda umfram útgefið vallarleyfi skal óska eftir endurnýjuðu vallarleyfi hjá KSÍ.
- 18.3 Leikvangur í flokki A, B eða C skal bjóða upp á minnst einn sölustað matar og drykkja. Hann skal vera hreinn, aðlaðandi, aðgengilegur og staðsettur miðsvæðis á leikvanginum. Ef stúkur eru við báðar langhliðar leikvallar skal vera sambærileg aðstaða báðum megin.
- 18.4 KSÍ heimilar að áhorfendastæði séu notuð í leikjum á vegum þess. UEFA heimilar slíkt aðeins fyrir vallaflokk 1. Þegar leikur fer fram þar sem fylgja þarf kröfum samkvæmt vallaflokkum 2 og 3 má hins vegar aðeins nota sæti skv. grein 18.1.

Grein 19 – Aðstaða áhangenda gestaliðs

- 19.1 Minnst 5% heildarrýmis leikvangs skal vera tekið frá fyrir fylgismenn gestaliðs og vera innan lokaðs hólf. Þessi forsenda er þó háð ákvörðun KSÍ og/eða staðaryfirvalda hvað varðar öryggi og gæslu (áhættusamir leikir o.s.frv.). Skilyrðið um lokað hólfið þarf ekki að uppfylla á leikjum í mótum innanlands, nema KSÍ geri sérstaklega kröfu til slíks.

Grein 20 – Aðgangur áhorfenda, útbúnaður á gönguleiðum og miðasala

- 20.1 Allir gangar, anddyri, stigar, dyr, hlið, o.s.frv. skulu vera án hindrana sem geti valdið óþarfa troðningi og tafið frjálst flæði áhorfenda innan leikvangsins.
- 20.2 Inngönguhlið og miðasölur skulu vera nægjanlega mörg þannig að bið áhorfenda verði ekki óþægilega löng við miðasölur.
- 20.3 Allir gangar og stigagangar á áhorfendasvæðum skulu málaðir með björtum lit (t.d. gulum eða hvítum). Þá er æskilegt að öll hlið sem liggja frá áhorfendasvæðum inn á leiksvæðið, og allar útgöngudyr frá leikvanginum séu einnig í björtum lit.
- 20.4 Allar útgöngudyr og hlið á leikvanginum og öll hlið sem liggja frá áhorfendasvæði inn á leiksvæði verða að opnast út frá áhorfendum, og verða að vera ólæst meðan áhorfendur eru á leikvanginum. Gæslumaður skal gæta slíks hliðs eða dyra allan tímann til að koma í veg fyrir misnotkun og tryggja tafarlausa flóttaleið ef rýma þarf leikvanginn í neyðartilviki. Til að hindra ólöglega inngöngu eða átroðning má setja læsibúnað á hlið þessi og dyr sem auðveldlega má opna innan frá. Undir engum kringumstæðum má læsa þeim með lykli meðan áhorfendur eru á leikvanginum.
- 20.5 Skýrar og skiljanlegar merkingar verða að vera við aðkomu að leikvangi, við hann og um allan leikvanginn til að vísa á mismunandi hluta hans. Allar almennar merkingar innan og utan leikvangs skulu vera á alþjóðlega skiljanlegu myndrænu máli.

Grein 21 – Fjöldi áhorfenda

- 21.1 Flokkur A: Krafist er a.m.k. 5000 aðskilinna, númeraðra og yfirbyggðra sæta.
- 21.2 Flokkur B: Krafist er 500-1500 aðskilinna, númeraðra og að hluta til yfirbyggðra sæta. Að öllu jöfnu skal lágmarkssætafjöldi leikvangs í Pepsi-deild karla vera 1000 sæti, sbr. þó eftirfarandi:
- Hægt er að sækja um lægri lágmarkssætafjölda ef meðalaðsókn á heimaleiki félagsins í Pepsi-deild á undangengnum fimm árum er minni en 800 manns og sveitarfélagið lítið. Lágmarkssætafjöldinn skal þó aldrei fara undir 500 sæti, né vera lægri en meðalaðsóknin hækkuð upp í næsta heila hundrað.
 - Ef meðalaðsókn á heimaleiki félagsins í Pepsi-deild á undangengnum fimm árum er hærri en 1000 manns, skal lágmarkssætafjöldinn taka mið af því. Hann skal þá nema meðalaðsókninni (lækkaðri niður í næsta heila hundrað), en þarf þó ekki að vera hærri en 1500 manns.
 - Lágmarkssætafjöldi leikvangs er ákvarðaður af stjórn KSÍ, að fengnum tillögum frá mannvirkjanefnd KSÍ, og gildir sú ákvörðun til fjögurra ára í senn.
 - Félag, sem kemur upp í Pepsi-deild í fyrsta skipti (eftir 1998), skal njóta sérstöðu. KSÍ er heimilt að veita því sérstakan aðlögunartíma ef samþykktur leikvangur finnst ekki innan hæfilegrar fjarlægðar frá aðsetri félags.
 - Leikir í Evrópumóti eftir að undankeppni lýkur skulu alltaf fara fram á Laugardalsvelli eða velli með a.m.k. 3000 sæti.
 - A.m.k. helmingur sæta á leikvangi skal vera yfirbyggður, og innifalið í því skal alltaf vera fjölmiðlastúka og heiðursstúka.
- 21.3 Flokkur C: Krafist er 300 aðskilinna sæta. Þessi forsenda nær yfir félög sem leika í 1. deild karla.

KSÍ er heimilt að veita félagi, sem kemur upp í 1. deild í fyrsta skipti (eftir 2006), eins árs aðlögunartíma ef samþykktur leikvangur finnst ekki innan hæfilegrar fjarlægðar frá aðsetri félags.

- 21.4 Flokkur A, B, og C: KSÍ heimilar jafnframt að áhorfendastæði séu notuð í leikjum á vegum þess, og er æskilegt að þau séu skipulögð. Með skipulögðum áhorfendasvæðum er átt við uppbyggð stæði með varanlegu undirlagi (s.s. malbiki, hellum eða timburbekkjum) eða setbekki og er reiknað með a.m.k. 50 cm stæðis- eða sætisbreidd á mann.

Til skýringar:

UEFA gerir eftirfarandi kröfur til sætafjölda í knattspyrnuleikvöngum:

- Vallaflokkur 1: Stúka með a.m.k. 200 sæti,
Vallaflokkar 2 og 3: Stúka með a.m.k. 3000 sæti

Grein 22 - Hljóðkerfi

- 22.1 Flokkar A, B og C: Það er nauðsynlegt að keppnishaldarar og öryggis-/gæsluyfirvöld geti haft tjáskipti við áhorfendur innan og utan leikvangs með öflugum hljóðkerfi, sem nær til allra skipulagðra áhorfendasvæða og getur flutt talað mál og tónlist greinilega.

Til skýringar:

UEFA gerir kröfu um að hljóðkerfið sé tengt vararafstöð. Ekki hefur verið talin þörf fyrir slíkt á Íslandi vegna smæðar leikvanga og lítillar hættu á straumrofi.

Grein 23 – Hreinlætisaðstaða

- 23.1 Flokkar A, B og C:

Hver leikvangur verður að hafa fullnægjandi salernisaðstöðu fyrir bæði kynin, og eigi fjær stúku en 120 m. Þar verða að vera vaskar með a.m.k. köldu vatni og þurrkur og/eða þerriblásarar. Salerni verða að vera björt, hrein og sótthreinsuð og koma þarf á vinnuferli sem tryggir slíkt í hverjum leik.

Þess er krafist að til staðar séu salerni fyrir bæði karla og konur. Reikna skal með a.m.k. einu vatnssalerni fyrir hverja byrjaða 200 áhorfendur eða einni þvagskál fyrir hverja 125 áhorfendur í skipulögðum og samþykktum áhorfendasvæðum. Stærð, frágangur, staðsetning og fjöldi snyrtinga er einnig háð samþykki viðkomandi heilbrigðisyfirvalda.

Grein 24 – Aðstaða fyrir skyndihjálp

- 24.1 Flokkar A, B og C: Sérhver leikvangur verður að hafa aðstöðu fyrir skyndihjálpar til að hlynna að áhorfendum sem þurfa læknishjálpar, sem er greinilega merkt inni og utan á leikvanginum. Hér skal haft samráð við staðaryfirvöld (sjúkrahús, löggæslu og slökkvilið). Bent er á eftirfarandi viðmiðanir:

- Skyndihjálparaðstaða skal vera staðsett þannig að aðgengi utan og innan frá leikvangi sé auðvelt fyrir áhorfendur og sjúkraflutningatæki, og vera a.m.k. 10 fermetrar að stærð.
- Að dyr og gangar sem liggja að því séu nægilega breið til að pláss sé fyrir sjúkrabörur eða hjólastól.
- Lýsing sé björt, góð loftræsting, kynding, rafmagnsinnstungur, heitt og kalt vatn, drykkjarvatn og aðgangur að salerni.
- Veggir og gólf (stöm) séu úr mjúku og auðhreinsanlegu efni.
- Lyfjaskápur sé tiltækur.
- Geymsla fyrir börur, ábreiður, kotta og annað til skyndihjálpar sé nærri.
- Sími fyrir innanhúss og utanhúss símtöl.

Grein 25 – Fatlaðir áhorfendur

25.1 Flokkar A, B og C.

Leikvangur verður að vera með góðan aðgang og aðstöðu fatlaðra áhorfenda og fylgdarmanna þeirra innan leikvangs. Ef mögulegt er skulu þeir vera staðsettir undir þaki, þar sem þeir njóta góðs, óhindraðs útsýnis. Einnig skal tryggja nauðsynlega aðstoð fyrir og eftir leik til að þeir komist á sinn stað. Þá skal lágmarks salernisaðstaða fatlaðra einnig vera til staðar. Loks þurfa þeir að eiga möguleika á aðgangi að veitingum í námunda við aðstöðu sína. Eigendur annarra leikvanga en að ofan greinir skulu í samræmi við almenn lög og reglur kappkosta að gera aðgengi fatlaðra eins og best verður á kosið.

Grein 26 – Stjórnherbergi

26.1 Flokkar A og B; UEFA vallaflokkar 2 og 3: Leikvangur þarf að hafa stjórnherbergi þaðan sem hægt er að stjórna neyðaraðgerðum. Eftirfarandi eru lágmarksviðmið KSÍ:

- Stærð herbergis sé 5-10 fermetrar.
- Útsýni yfir leikvang er nauðsynlegt, t.d. má samnýta herbergi vallarþuls sem stjórnherbergi.
- Vinnuborð og stólar séu í herberginu.
- Gott samband sé fyrir farsíma.
- Auðveldur aðgangur sé að hljóðkerfi leikvangs.
- Aðstaða fyrir sjónvarpsskjái tengda öryggismyndavélakerfi, þar sem það á við.

Grein 27 – Samskipti og eftirlit

27.1 Flokkar A, B og C: Leikvangur skal hafa búnað til tjáskipta við áhorfendur, þar á meðal markatöflu og leikklukku eða töflur sem sýna skriflega stöðu/úrslit leiks, tíma..., Staðsetning og stærð tákna skal vera þannig að greinilega sjáist á töflu og klukku hvar sem er úr skipulögðum áhorfendasvæðum Heimilt er að setja auglýsingar á leikklukku.

Grein 28 – Reglur um hegðun og umgengni

28.1 Flokkar A, B og C: Sérhver leikvangur skal gefa út leikvangsreglur og koma þeim fyrir á áberandi stöðum innan leikvangs þar sem áhorfendur geta lesið þær. Reglurnar verða a.m.k. að upplýsa um:

- rétt til aðgangs,
- aflýsingu eða frestun viðburða,
- lýsingu á bönnum og viðurlögum, s.s. gegn því að fara inn á leikvöll, að kasta hlutum, meiðandi eða níðandi ummæli, atferli sem lýsir kynþáttafordómum, o.s.frv.,
- takmarkanir hvað varðar áfengi, bann við notkun handblysa, flugelda og hættulegra efna, , flögg, o.s.frv.,
- sætareglur,
- ástæður fyrir brottvísun frá velli.

Grein 29 – Heiðursstúka og aðstaða heiðursgesta

29.1 Flokkar A og B: Leikvangur skal hafa sérstakt áhorfendasvæði sem telst vera heiðursstúka. Heiðursstúka skal vera í miðri aðalstúku, hærri en leiksvæðið og aðskilin frá almennum sætum eftir því sem við verður komið. Hún skal vera innan sömu stúku og búningasklefar, fjölmiðlaaðstaða og stjórnunarskrifstofur, ef slíkt á við. Sæti skulu vera tölusett og góð, í yfirbyggðri stúku og með fullkominni, óhindraðri yfirsýn um leiksvæðið. Móttökusvæði með veitingum fyrir gesti í heiðursstúku skal staðsett beint fyrir aftan hana, ef því verður við komið.

29.2 Í flokki A skulu sæti í heiðursstúku vera a.m.k. 250, en í flokki B skulu þau vera a.m.k. 50.

Til skýringar:

UEFA gerir eftirfarandi lágmarkskröfur til fjölda sæta í heiðursstúku:	
Vallaflokkur 1	- 50 sæti, þar af 20 frátekin fyrir gestalið,
Vallaflokkur 2	- 400 sæti, þar af 200 frátekin fyrir gestalið,
Vallaflokkur 3	- 750 sæti, þar af 200 frátekin fyrir gestalið.

Grein 30 – Neyðarlýsing

- 30.1 Flokkar A og B: Til að tryggja öryggi og að leiðsögn fyrir áhorfendur, skal leikvangur búinn neyðarljósum sem eru samþykkt af viðeigandi yfirvöldum og gefa viðunandi neyðarlýsingu ef aðalljós í þeim hluta leikvangs sem áhorfendur hafa aðgang að, myrkvast, þar með taldir útgangar og neyðarútgangar.

Grein 31 – Öryggismyndavélakerfi

- 31.1 Flokkur A og UEFA vallaflokkur 3: Leikvangur skal vera búinn föstum sjónvarpseftirlitsmyndavélum að innan og utan sem geta hreyfst lóðrétt og lárétt, og eru með aðdráttarlínu. Þessar myndavélar eiga að gera öryggisyfirvöldum kleift að fylgjast með áhorfendum í öllum inngöngum leikvangs og öllum almennum svæðum innan leikvangs og utan, á litaskjám í stjórnherbergi, og taka kyrrmyndir bæði innan leikvangs og utan.

Kaflí 3: Aðstaða fyrir fjölmiðla

Grein 32 – Staðsetning sjónvarpsmyndavéla

- 32.1 Flokkar A og B: Einn pallur fyrir aðalmyndavél skal vera fyrir miðjum leikvangi helst gegnt aðalstúku. Hann skal vera nógu hátt yfir vellinum til að tryggja sem besta mynd. Gera þarf ráð fyrir að a.m.k. tvær myndavélar komist fyrir á pallinum.

Aðalmyndavél skal staðsetja í beinni línu frá miðlínu vallarins og hæðin skal helst mynda 15-20 gráðu horn við miðpunkt vallarins, miðað við láréttan flöt. Reynt skal að búa þannig um aðalmyndavélar að þær vísi ekki í sólarátt og þær séu helst sömu megin og básar sjónvarpsþula. Mælt er ákveðið með því að frekari uppsetning tækniþúnaðar verði skilgreind og skipulögð með sérfræðingum sjónvarpsstöðva.

Til skýringar:

UEFA gerir ráð fyrir að pallur fyrir aðalmyndavél sé í aðalstúku, en hefur samþykkt fyrirkomulag KSÍ. UEFA gerir kröfur um að í vallaflokki 1 sé pallurinn a.m.k. 4 m² stór, í vallaflokki 2 sé hann 6 m² og í vallaflokki 3 sé hann 10 m².

Grein 33 – Blaðamannastúka

- 33.1 Flokkar A og B: Fréttamannastúka skal vera til staðar, helst í miðri aðalstúku, og undir þaki. Staðsetning skal vera sem best og aðeins heiðursstúka skal vera betur staðsett. Þar skal sjá fyrir góðri lýsingu og nauðsynlegum tengingum og gjarnan hita.

33.1.1 Hún skal útbúin góðum sætum og borð skulu útbúin með rafmagns-, net- og símatengingum.

33.1.2 Borð skulu vera nægilega stór svo að fartölva og minnisblokk komist þar fyrir.

33.1.3 Í flokki A er gerð krafa um 50 sæti í blaðamannastúku og þar af 25 með borði, en í flokki B er krafa um 10 sæti og öll með borði.

33.2 Auðvelt aðgengi skal vera til og frá annarri aðstöðu fjölmiðlamanna, s.s. að vinnuherbergi fjölmiðla eða herbergi fyrir fundi með fréttamönnum.

Til skýringar:

UEFA gerir kröfur um að í vallaflokki 1 séu sætin 20 og þar af 5 með borði, í vallaflokki 2 séu þau 50 og þar af 25 með borði og í vallaflokki 3 séu þau 100 og þar af 50 með borði.

Grein 34 – Sjónvarps- og útvarpsþulir

34.1 Básar fyrir sjónvarpsþuli og útvarpsþuli skulu vera fyrir miðjum velli helst gegnt aðalstúku, sömu megin og aðalmyndavélarnar, undir þaki frekar en inni, og auðvitað með góðu útsýni yfir leikvöllinn. Plexigler eða annar álíka búnaður skal aðskilja þularbása frá áhorfendum þar sem við á. Í hverjum bás skal vera borð til skrifta o.fl., básinn vel upplýstur, og loks aðgangur að símatengi. Í básnum skal vera pláss fyrir 3 sæti.

34.2 Flokkur A: Gerð er krafa um a.m.k. 8 bása.

34.3 Flokkur B: Gerð er krafa um a.m.k. 2 bása.

Til skýringar:

UEFA gerir kröfu um 2 bása í vallaflokki 1, 5 í vallaflokki 2 og 25 í vallaflokki 3.

Grein 35 – Svæði fyrir útsendingarbíla

35.1 Flokkar A og B: Í samráði við reynda sjónvarpsmenn skal útbúa svæði fyrir útsendingarbíla. Á þessu svæði skal vera nægilegt pláss fyrir flutningabíla sjónvarpsstöðva vegna útsendingar. Gæta þarf þess að kaplar þvælist ekki fyrir leikmönnum/dómurum/ áhorfendum og að fullnægjandi öryggisgæsla sé við útsendingarbíla.

Til skýringar:

UEFA gerir kröfur um að svæði útsendingarbíla sé í vallaflokki 1 a.m.k. 100 m², í vallaflokki 2 a.m.k. 200 m² og í vallaflokki 3 a.m.k. 1000 m².

Grein 36 – Herbergi fyrir fréttamannafundi

36.1 Flokkar A og B:

Leikvangur verður að hafa herbergi þar sem hægt er að halda fréttamannafund. Í flokki A skal vera pláss fyrir a.m.k. 50 sæti, en í flokki B a.m.k. 20 sæti.

Til skýringar:

UEFA gerir eftirfarandi kröfur:

Vallaflokkur 1: Samnýta má herbergi þar sem vinnuástaða fréttamanna er.

Vallaflokkur 2: A.m.k. eitt herbergi með pláss fyrir 50 stóla. Herbergið skal úbúið með palli fyrir sjónvarpsvélar, sviði með borði og stólum og hljóðkerfi með fleiri en einni rás.

Vallaflokkur 3: A.m.k. eitt herbergi með pláss fyrir 75 stóla og útbúnaði eins og í vallaflokki 2.

Grein 37 – Vinnuaðstaða fjölmiðla

- 37.1 Flokkar A og B: Leikvangur skal hafa a.m.k. eitt herbergi þar sem fjölmiðlamenn geta haft vinnuaðstöðu. Það skal útbúið borðum og nauðsynlegum tengingum fyrir rafmagn, ljósleiðara og síma.

Til skýringar:

Ekki er gerð krafa um þetta í leikjum á vegum KSÍ, en UEFA gerir eftirfarandi lágmarkskröfur um stærð: Vallaflokkur 1 - 50 m², vallaflokkur 2 - 100 m² og vallaflokkur 3 - 150 m².

Grein 38 – Myndver

- 38.1. Aðstöðu fyrir myndver er krafist í leikjum á vegum UEFA. UEFA gerir kröfur um að leikvangar séu með myndver sem uppfyllir eftirfarandi kröfur:
Vallaflokkur 2 – 5 m x 5 m að stærð og hæðina 2.3 m.
Vallaflokkur 3 – sama stærð en jafnframt er gerð krafa um myndver með góðu útsýni yfir völlinn og að góð aðstaða sé fyrir sjónvarps- og útvarpsviðtöl í blandsvæði.

Kaflí 4: Önnur mannvirki á leikvangi

Grein 39 – Fánastangir

- 39.1 Leikvangar í flokki A og B skulu vera búnir minnst tólf fánastöngum, eða geta sýnt minnst tólf fána með öðrum viðeigandi hætti, en í flokki C skal miðað við 6 fána.

Grein 40 – Aðgangur ökutækja að leiksvæði

- 40.1 Neyðarökutæki, svo sem sjúkrabílar og slökkviliðsbílar, verða að geta komist að leiksvæði, sem og viðhalds- og vinnutæki.

Grein 41 – Flóðljýsing

- 41.1 Flokkur A: Krafist er flóðljýsingar í samræmi við kröfur UEFA í vallaflokki 3 (sjá grein 41.3). KSÍ er þó heimilt að lækka þessar kröfur til samræmis við vallaflokk 2, ef rökstudd umsókn er lögð fram um slíkt, og leikvangurinn er ekki ætlaður fyrir keppni landsliða í mótum á vegum UEFA eða FIFA.
- 41.2 Flokkur B: Ekki er gerð krafa um flóðljós á leikvangi sem er ætlaður fyrir keppni á vegum KSÍ meðan aðalkeppnistímabil innanlands (Íslandsmót og bikarkeppni) nær ekki yfir lengra tímabil en 1. maí – 10. október.
Ef leikvöllur er útbúinn með flóðljósum, og til sjónvarpsútsendingar kemur þarf nauðsynleg ljýsing að ná lágmarki, sem getur ekki verið minna en 500 Ev (lux) fyrir fastar myndavélar og 300 Ev (Lux) gagnvart hreyfanlegum myndavélum, skv. samþykktum framgangsmáta og með útgefinni ljýsingarvottun frá til þess bærum óháðum aðila. Ráðlagt er að reikna með viðhaldsstuðli 0,7. Jafnleiki ljýsingar skal ekki vera minni en 0,5 fyrir E_{min}/E_{max} og 0,7 fyrir E_{min}/E_{av} . Litur ljýsingar skal vera $>4000^{\circ}K$.

Til skýringar:

Til skýringar:

UEFA gerir eftirfarandi kröfur um flóðljýsingu, sem eru frá 800 Ev (Lux) og hærra. Að auki gerur UEFA kröfu um varafsstöð. KSÍ gerir ekki ráð fyrir að vararafstöðvar séu til taks á Íslandi, nema að þess verði sérstaklega krafist af UEFA.

Viðuhaldsstuðull 0,7 þýðir að uppsett lýsing þarf að vera 1,4 x kröfur ef gera á ráð fyrir rýrnun birtustigs með tímanum.

Krafa um jafnleika lýsingar er samsvarandi kröfum fyrir velli í Class II (League and clubs) skv. FIFA football stadiums - Technical recommendations and requirements.

41.3 Í knatt húsum skal lýsing leikja á Íslandsmóti og í bikarkeppni vera a.m.k. 300 Ev (Lux)

Grein 42 – Bílastæði leikmanna og starfsmanna

42.1 Flokkar A, B og C: Leikvangur skal hafa frátekin bílastæði fyrir a.m.k. tvo hópferðabíla og 10 fólksbíla fyrir liðin, starfsmenn þeirra og starfsmenn leiksins.

42.1 UEFA gerir jafnframt kröfur um lágmarksfjölda af bílastæðum á öruggu svæði fyrir heiðursgesti. KSÍ gerir ekki ráð fyrir að slíks sé þörf á Íslandi.

III – Leyfiskerfið

Grein 43 – Leyfiskerfi KSÍ

43.1 Leikvangar í flokkum A, B og C, þar sem leikir í Pepsi-deild og 1. deild karla fara fram, falla undir ákvæði leyfiskerfis KSÍ. Með setningu þessarar reglugerðar færast skilgreiningin á kröfum leyfiskerfisins varðandi knattspyrnumannvirki frá leyfishandbók KSÍ í reglugerðina. Grunnreglurnar eru eftirfarandi, skal hafna að veita þátttökuleyfi nema að þær séu uppfyltar:

- Til að fá þátttökuleyfi í Pepsi-deild karla þarf leikvangurinn, sem leika skal á, að uppfylla lágmarkskröfur sem gerðar eru til keppni samkvæmt B flokki leikvanga.
- Til að fá þátttökuleyfi í 1.deild karla þarf leikvangurinn að uppfylla lágmarkskröfur sem gerðar eru til keppni samkvæmt C flokki leikvanga.
- Forsendur skilgreindar í greinum 43.2 og 43.3 leiða þó ekki til höfnunar þátttökuleyfis.

43.2 Eftirfarandi forsendur fyrir leikvanga í flokki B, sem notaðir eru í Pepsi-deild karla, eru skilgreindar sem B forsendur gagnvart leyfiskerfi KSÍ. Ef þær eru ekki uppfylltar leiðir það ekki til höfnunar þátttökuleyfis heldur viðurlaga, samkvæmt viðeigandi grein í leyfishandbók KSÍ: Greinar 16, 17, 19, 22, 25, 27, 28, 29, 30, 32, 33, 34, 35, 36, 39, 41 og 42.

43.3 Eftirfarandi forsendur fyrir leikvanga í flokki C, sem notaðir eru í 1. deild karla karla, eru skilgreindar sem B forsendur gagnvart leyfiskerfi KSÍ. Ef þær eru ekki uppfylltar leiðir það ekki til höfnunar þátttökuleyfis heldur viðurlaga, samkvæmt viðeigandi grein í leyfishandbók KSÍ: Greinar 16, 22, 25, 27, 28, 30, 39 og 42.

IV – Lokaatriði

Grein 44 – Viðaukar við reglugerðina

45.1 Viðaukar við reglugerðina eru óaðskiljanlegur hluti af henni.

Grein 45 – Viðurlög

46.1. Meint brot á reglugerð þessari hvað varðar leikvanga sem notaðir eru í deildum þar sem leyfiskerfi KSÍ gildir falla undir það og skulu meðhöndluð samkvæmt því. Framkvæmdastjóri KSÍ skal vísa öðrum meintum brotum á reglugerðinni til aga- og úrskurðarnefndar KSÍ. Málsmeðferð fer samkvæmt reglugerð KSÍ um aga- og úrskurðarmál og getur nefndin beitt þeim viðurlögum sem þar er getið.

Grein 46 – Gildistaka

47.1. Reglugerð þessi er sett með stoð í 18. grein laga KSÍ. Hún var síðast uppfærð og samþykkt af stjórn KSÍ 18. desember 2017.

ATHS:

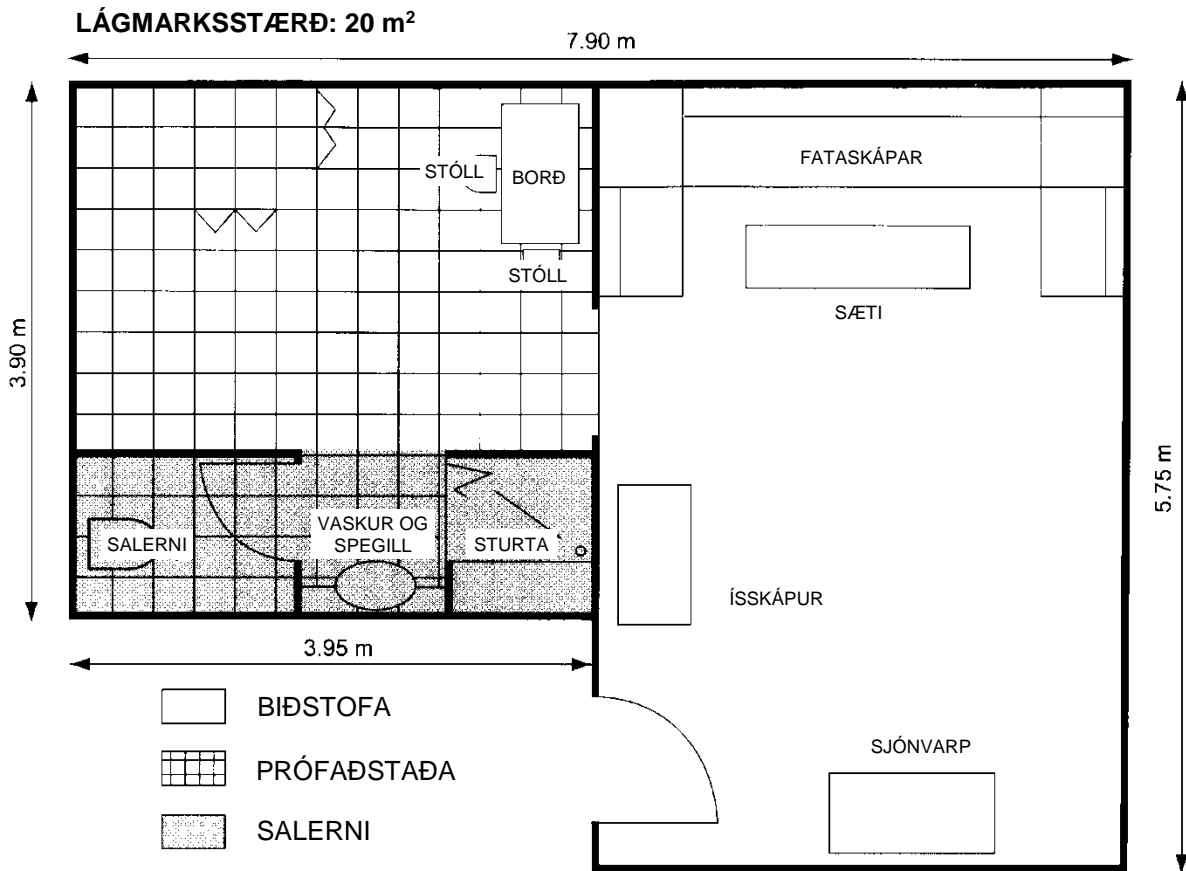
Mælt er með að þegar farið er í framkvæmdir við knattspyrnuvelli þá verði lög og reglur skoðaðar gagnvart þeirri framkvæmd sem fyrirhuguð er. Hér að neðan fer upptalning helstu laga og reglna sem taka á kröfum einstakra aðila:

1. Skipulagslög nr. nr. 123 frá 2010 (<http://www.althingi.is/lagas/nuna/2010123.html>)
2. Skipulagsreglugerð nr.90 frá 2013 (file:///C:/Users/gislig/Downloads/B_nr_90_2013.pdf)
3. Byggingareglugerð nr. 112 frá 2012
(http://www.mannvirkjastofnun.is/library/Skrar/Byggingarsvid/Byggingarreglugerd/Bygg.regluger%C3%B0_skj%C3%A1.pdf)
4. Mannvirkjareglugerð KSÍ
5. UEFA Stadium Infrastructure Regulations frá 2010
(http://www.uefa.org/MultimediaFiles/Download/Regulations/uefaorg/Stadium&Security/01/48/48/85/1484885_DOWNLOAD.pdf)
6. Staðall FIFA um knattspyrnugras
([http://www.fifa.com/mm/document/afdeveloping/pitch&equipment/01/15/62/30/iats\(may2009\).pdf](http://www.fifa.com/mm/document/afdeveloping/pitch&equipment/01/15/62/30/iats(may2009).pdf)) og
(http://www.fifa.com/mm/document/afdeveloping/pitchequip/fqc_football_turf_folder_342.pdf)
7. Staðall USGA um grasvelli
http://usga.org/course_care/articles/construction/greens/Green-Section-Recommendations-For-A-Method-Of-Putting-Green-Construction/
8. Ráðleggingar um uppbyggingu samkvæmt USGA staðli
http://usga.org/uploadedFiles/USGAHome/course_care/articles/construction/Tips%20for%20Success.pdf
9. FIFA – Football Stadiums – Technical recommendations and requirements
10. ÍST – EN 12193:2007 – Light and Lighting – Sports Lighting

Reglugerðin inniheldur þau atriði úr Reglugerð UEFA um leikvanga (UEFA Stadium Infrastructure Regulations), sem ekki voru hluti af ofangreindum reglugerðum og ástæða er fyrir íslensk félög sem standa í framkvæmdum við knattspyrnuleikvanga að huga að.

VIÐAUKI I: SKIPULAG HERBERGIS FYRIR LYFJAPRÓF

(Sjá grein 16.3 í reglugerð)



VIÐAUKI II: ÚTREIKNINGAR MEÐALÝSINGAR FLÓDLJÓSA

(Sjá grein 41.3)

Meðalljós magn fyrir flóðljós samsvarar lóðréttu ljósmagnni með jafnleikann $E_{\min} / E_{\max} \geq 0.4$ og $E_{\min} / E_{av} \geq 0.6$.

Fyrir þessa útreikninga gilda eftirfarandi skilgreiningar:

Tákn eða stytting	Skilgreining / eining	Skýringar
E_{\min} / E_{\max} E_{\max} / E_{av}	Jafnleiki ljósmagns	Hlutföll sem lýsa hve jöfn dreifing ljóss er á yfirborði vallar
E	Ljósmagn	Magn ljóss, sem fellur á yfirborð vallar í ákveðnum punkti, gefið upp í einingunni lux
E_v	Lóðrétt ljósmagn	Ljósmagn á lóðréttan flöt (lumen á fermetra) í 1,5 m hæð yfir vellinum (í átt að ákveðinni myndavél)
I_x	Lux	Einingin sem ljósmagn (lumen á fermetra), sem fellur á yfirborð vallar, er gefin upp í. 1 lux = 1 lm/m ²
Lm	Lumen	Dreifikúrfu styrks litrófs frá lampa vegin með ljósskynskúrfu augans